



TecnoCampus
Escola Superior
Politécnica

Centre adscrit a:



Universitat
Pompeu Fabra
Barcelona

Grau en Mitjans Audiovisuals

DULCES SUEÑOS

Memòria – Volum II

ARIADNA PONS ANGLÈS

PONENT: MIGUEL BARREDA

2017 - 2018



TecnoCampus
Mataró-Maresme

Índex

Índex de Figures.....	III
5. Metodologia	1
5.1. Preproducció.....	1
5.1.1. El Guió	1
5.1.1.1. La Idea Temàtica	1
5.1.1.2. La Investigació	2
5.1.1.3. La Sinopsi Argumental.....	2
5.1.1.4. L'Estructura Dramàtica	2
5.1.1.5. Proposta Estètica	2
5.1.1.6. El Guió Literari	2
5.1.1.6.1. Escaleta i Tractament	3
5.1.1.7. El Guió Tènic.....	3
5.1.1.8. Story Board.....	3
5.1.2. La Producció del Curtmetratge.....	3
5.1.2.1. El Pla de Rodatge	4
5.1.2.2. La Contractació	4
5.1.2.3. El Finançament.....	4
5.1.2.4. Localitzacions.....	4
5.1.2.5. El Càsting	4
5.2. Producció / Rodatge	5
5.3. Postproducció.....	5
5.3.1. El Muntatge	5
6. Desenvolupament	7
6.1. Preproducció.....	7
6.1.1. El Guió	7
6.1.1.1. La Idea Temàtica	7
6.1.1.2. La Investigació	8
6.1.1.3. La Sinopsi Argumental.....	8
6.1.1.4. L'Estructura Dramàtica	9
6.1.1.5. Proposta Estètica	10
6.1.1.6. El Guió Literari	11
6.1.1.6.1. Escaleta i Tractament	12
6.1.1.7. El Guió Tènic.....	12
6.1.1.8. Story Board.....	14

6.1.2. La Producció del Curtmetratge.....	14
6.1.2.1. El Pla de Rodatge	14
6.1.2.2. La Contractació	17
6.1.2.3. El Finançament.....	18
6.1.2.4. Localitzacions.....	20
6.1.2.5. El Càsting	25
6.2. Producció / Rodatge	26
6.3. Postproducció.....	27
6.3.1. El Muntatge	27
7. Anàlisi i Resultat.....	29
8. Conclusions	35
8. Bibliografia.....	37
8. Filmografia.....	41

Índex de Figures

Fig. 6.1.1.4.1. Estructura Dramàtica del curtmetratge <i>Dulces Sueños</i> .	9
Fig. 6.1.1.5.1. Fotograma amb esquema de color del llargmetratge <i>The Babadook</i> .	10
Fig. 6.1.1.5.2. Fotograma amb esquema de color del llargmetratge <i>The Babadook</i> .	11
Fig. 6.1.1.7.1. Guió Tècnic del curtmetratge <i>Dulces Sueños</i> .	13
Fig. 6.1.2.1.1. Pla de Rodatge	16
Fig. 6.1.2.3.1. Pressupost Real	19
Fig. 6.1.2.4.1. Localització Premià: Passadís	20
Fig. 6.1.2.4.2. Localització Premià: Habitació Protagonista	20
Fig. 6.1.2.4.3. Localització Eixample: Menjador	21
Fig. 6.1.2.4.4. Localització Eixample: Lavabo	21
Fig. 6.1.2.4.5. Plànol Localització Eixample	21
Fig. 6.1.2.4.6. Plànol Localització Definitiva	22
Fig. 6.1.2.4.7. Primera Localització: Habitació Protagonista	22
Fig. 6.1.2.4.8. Primera Localització: Habitació Protagonista	22
Fig. 6.1.2.4.9. Segona Localització: Menjador	23
Fig. 6.1.2.4.10. Segona Localització: Menjador	23
Fig. 6.1.2.4.11. Tercera Localització: Passadís desemboca Menjador	23
Fig. 6.1.2.4.12. Tercera Localització: Passadís desemboca Habitació	23
Fig. 6.1.2.4.13. Tercera Localització: Passadís	24
Fig. 6.1.2.4.14. Quarta Localització: Cuina	24
Fig. 6.1.2.4.15. Quarta Localització: Cuina	24
Fig. 6.1.2.4.16. Cinquena Localització: Habitació Pare	25
Fig. 6.1.2.4.17. Cinquena Localització: Habitació Pare	25
Fig. 6.1.2.5.1. Laura de Frutos	26
Fig. 6.1.2.5.2. Renata Ciaglia	26

5. Metodologia

Per presentar la metodologia d'aquest treball de final de grau s'ha decidit marcar una separació entre la informació presentada en tres seccions, la preproducció, en referència a la fase inicial del projecte, la producció, realització de tota la feina realitzada en l'apartat previ, i la postproducció, última fase del projecte.

5.1. Preproducció

En la fase de preproducció és en la que s'ha invertit una quantitat més elevada de temps respecte les altres etapes del procés, ja que s'ha realitzat tota la feina prèvia al rodatge, tot havia d'estar tancat i decidit pel dia del rodatge, per poder tenir una previsió el més acurada possible de tots els factors que intervenen en el desenvolupament d'aquest.

5.1.1. El Guió

Dins d'aquest apartat s'explicarà les diferents fases que s'han de seguir per crear un guió cinematogràfic complet.

5.1.1.1. La Idea Temàtica

Per buscar la idea temàtica, de la qual es recolzarà tot el producte audiovisual, és necessari seguir diversos processos de recerca. El primer és buscar projectes, pel·lícules, articles, entre altres referents, que inspirin a la persona buscadora alguna cosa, i agafar l'essència i versionar-la, combinar-la o reinventar-la en una idea totalment diferent de l'original.

Un altre procés és la *Tècnica de Moliere*, que consisteix a parlar amb una persona totalment externa al tema de recerca, ja que la informació o opinió que pugui oferir no estarà contaminada per l'opinió de la persona que està buscant la idea.

Per últim el *Brainstorming*, consisteix a apuntar tot el que passi pel cap en relació al producte audiovisual que es vol realitzar.

A continuació, després de realitzar les diferents tècniques, exposades anteriorment, es decideix quina és la millor per la persona que ha de realitzar la feina.

5.1.1.2. La Investigació

Consisteix a fer una recerca exhaustiva per diferents medis, com poden ser pel·lícules, pàgines web, llibres, entre d'altres, per tal de trobar aquella informació necessària que permeti desenvolupar satisfactòriament el projecte.

5.1.1.3. La Sinopsi Argumental

Es tracta de resumir el que es narra a la història al complet, des del seu inici fins al seu final, seguint un ordre cronològic.

5.1.1.4. L'Estructura Dramàtica

Està formada per un plantejament, desenvolupament i desenllaç. És universal i tota història que es pretén narra alguna cosa ha de tenir una estructura dramàtica, encara que sigui o no lineal.

Per poder realitzar l'estructura dramàtica s'ha d'analitzar que succeeix en cada escena i saber quan hi ha un canvi d'acte, per poder fer les divisions, segons la informació que es mostra.

5.1.1.5. Proposta Estètica

La proposta estètica que és la d'encaminar tot l'aspecte visual cap a una sensació de terror.

5.1.1.6. El Guió Literari

Per poder realitzar un guió literari s'ha de tenir molt clar quin és el tema principal de la història, després s'ha de ser conscient de quins són els aspectes i problemes específics que causa el tema escollit als personatges. També s'ha de tenir clar el temps en el qual succeeix la història, l'espai on passa l'acció i als personatges a qui els hi passa.

Aquests trets característics s'aniran perfilant i millorant a mesura que es vagin realitzant les diferents versions del guió.

5.1.1.6.1. Escaleta i Tractament

Són els passos previs a realitzar el guió literari, per poder realitzar aquests dos documents és necessari tenir clar quins són els personatges, espais i temps. En un primer moment, es redacta l'escaleta que actua com a escalat de la narració, on s'explica, de manera simple, que succeeix en cada escena. Posteriorment, es realitza el tractament, en el que s'augmenta notablement la informació donada a l'escaleta i es comencen a fer present on estaran situats els diàlegs.

5.1.1.7. El Guió Tècnic

Per realitzar un guió tècnic és necessari tenir el guió literari definitiu, ja que el desenvolupament del primer dependrà del segon, ja que consisteix en fer una segmentació de l'obra en seqüències i escenes, amb anotacions específiques sobre càmera, enquadrament, efectes sonors, diàlegs... A més d'identificar la ubicació específica i el temps.

5.1.1.8. Story Board

És un document que inclou instruccions per l'equip tècnic, similar al guió tècnic, però amb representacions gràfiques dels diferents plans. La informació que ha d'incloure ha de ser l'enquadrament, l'escena, la seqüència, el temps, punt de vista...

5.1.2. La Producció del Curtmetratge

En aquest moment del procés és on comença la planificació del rodatge, amb tots els elements que el formen.

És necessari que quan es comenci el rodatge la producció estigui totalment tancada.

5.1.2.1. El Pla de Rodatge

Pel que fa al pla de rodatge és un document que es fa un cop es té el guió tècnic, el càsting i localitzacions, ja que és on se'ns indica dies, hores i lloc del rodatge.

En aquest document es pot observar quanta estona es triga a gravar cada una de les escenes, i un dels requisits és que es compleixi, convertint-lo en un dels documents més importants dins d'un rodatge.

5.1.2.2. La Contractació

En aquest apartat, és en el moment on es busca a les persones que formaran tant l'equip tècnic a través de pàgines webs i contactes per tal de poder realitzar el projecte audiovisual.

5.1.2.3. El Finançament

Pel que fa al finançament, s'ha de buscar fonts de finançament a través de diferents plataformes i empreses, per tal de trobar alguna entitat, publica o privada, que es vegi relaxada en alguns dels trets representats en el curtmetratge.

5.1.2.4. Localitzacions

En aquest punt es treballaran la localització a partir del guió, ja que es farà una recerca de diferents localitzacions, per tal de trobar la que més s'ajusti a la descripció feta al guió.

5.1.2.5. El Càsting

Consisteixen a publicar un anunci on es digui que es realitzarà un càsting, per un tipus de gent en concret i on s'exposi cada una de les condicions i temàtiques del producte que es vol realitzar. Posteriorment, es realitza un càsting presencial on el director decidirà quins seran els actors escollits per interpretar el paper.

5.2. Producció / Rodatge

En aquesta fase trobaríem el que seria el rodatge, pel que fa a aquesta etapa s'ha dividit en dues parts, una d'elles la captació de les imatges, és a dir, el rodatge tal com el coneixem, amb els actors, decorats, etc.

5.3. Postproducció

En aquest punt toca ajuntar tot el material gravat, prèviament, per donar-li forma i crear el curtmetratge desitjat.

5.3.1. El Muntatge

És en aquest moment en el qual es començaran a ajuntar, retallar i eliminar clips, gravats durant el rodatge.

6. Desenvolupament

El desenvolupament d'aquest treball de recerca de final de grau, com s'ha observat anteriorment en l'apartat de metodologia, s'ha dividit en tres subapartats, la producció, la producció i la postproducció.

El conjunt d'aquests apartats ens donen una visió més detallada de cada una de les tasques realitzades durant el procés d'elaboració del curtmetratge.

6.1. Preproducció

En la fase de preproducció és en la que s'ha invertit més temps, perquè tot havia d'estar tancat i decidit pel dia del rodatge, per poder tenir una previsió el més acurada possible de tots els factors que intervenen.

6.1.1. El Guió

Dins d'aquest apartat s'explicarà les diferents fases que s'han seguit per realitzar un guió cinematogràfic complet.

6.1.1.1. La Idea Temàtica

La idea temàtica neix arran de la creadora del projecte, ja que és una persona patidora del trastorn de la paràlisi del son. Adquireix aquesta idea com a base i es comença a desenvolupar tot el curtmetratge en relació a ella a partir de juliol del 2017 fins agost del 2017, que es dona per tancada la idea i totes les seves aplicacions dins del guió.

La idea pot ser treballada en qualsevol dels gèneres cinematogràfics, però s'ha escollit el gènere de terror per les al·lucinacions que pot arribar a provocar aquest trastorn del son que, normalment, intervenen elements terrorífics, a més a més, de la sensació d'angoixa que pateix una persona amb aquest trastorn.

S'ha escollit aquesta temàtica perquè després de fer una recerca exhaustiva, a través de diferents pàgines web i de visionar diferents productes audiovisuals, de gènere terror, s'ha pogut observar que el tema escollit és un tema poc utilitzat i conegut en el món cinematogràfic.

6.1.1.2. La Investigació

Per dur a terme aquest treball s'ha fet una investigació de cada un dels processos que engloben la creació d'un curtmetratge, des de la seva idea fins a la seva materialització, a part, adquirí un domini sobre el tema i el gènere del qual es parla, utilitzen llibres de diferents escriptors especialitzats en la matèria, enllaços acadèmics i altres plataformes on s'ofereixen informació sobre el tema.

A través de la recerca realitzada sobre la idea principal s'ha decidit que el millor gènere per treballar-la és el gènere de terror, i dins d'aquest el subgènere de terror psicològic, ja que el terror que es mostra utilitza la incomoditat de l'espectador com a bases, però sense utilitzar una violència excessiva, i evitant l'aparició d'imatges sanguinàries.

Per treballar dins d'aquest subgènere només s'han utilitzat elements com sons i ombres, entre d'altres, per tal de traslladar a l'espectador a la situació desitjada.

6.1.1.3. La Sinopsi Argumental

Sintetitza la història narrada en curtmetratge de *Dulces Sueños*.

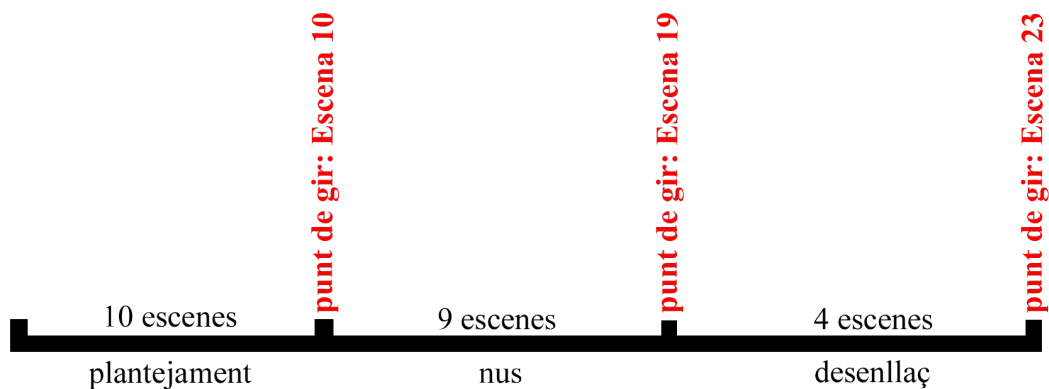
Anna, nuestra protagonista, vera truncada su vida al sufrir una gran pérdida, la de su madre, que hará que empiece a sufrir parálisis del sueño, todas ellas relacionadas con su difunta madre. Anna sin comprender que está sucediendo consultará a su mejor amiga Cristina, la cual explica que su hermano padeció los mismos síntomas durante una época de su vida, haciendo que Anna deje de preocuparse por el tema. Hasta que una noche descubrirá que no son simples alucinaciones y que su madre ha venido a buscarla para llevársela con ella.

En aquesta sinopsi es pretén explicar la totalitat de la història des de l'inici fins el final.

6.1.1.4. L'Estructura Dramàtica.

En aquest curtmetratge es treballa amb l'estructura dels tres actes, la qual es divideix en plantejament, nus i desenllaç, dividits amb punts de gir.

Fig. 6.1.1.4. Estructura Dramàtica del curtmetratge *Dulces Sueños*



Font: Elaboració Pròpia

Com es pot observar en la imatge, presentada anteriorment, a mesura que es va avançant a través dels actes la intensitat de les accions que es situen s'intensifiquen de manera gradual, per augmentar la tensió que l'espectador percep. Per separar els actes s'utilitzen punts de gir en els quals succeeix una situació de terror. En el cas del primer punt de gir, se situa en l'escena en la que la protagonista viu per primer cop la paràlisi del son, és el moment en el que escolta com si algú entres a la seva habitació, totes les accions prèvies, presenciades en el plantejament, serveixen per introduir a l'espectador en la vida de la protagonista, que li ha passat, com vius, etc.

Pel que fa al nus és el moment en el que ja es comença a desenvolupar el conflicte de la protagonista, el punt de gir es troba en el moment en el que ella per primer cop s'enfronta al monstre, i assumeix que són imaginacions, que no és real.

Per últim hi ha el desenllaç, que funciona d'una manera diferent, ja que el clímax no se situa en el centre d'aquest, sinó que està al final, fent que el curtmetratge deixi a l'espectador en el punt més tens. Que és el moment en el que el monstre s'emporta a la protagonista.

6.1.1.5. Proposta Estètica

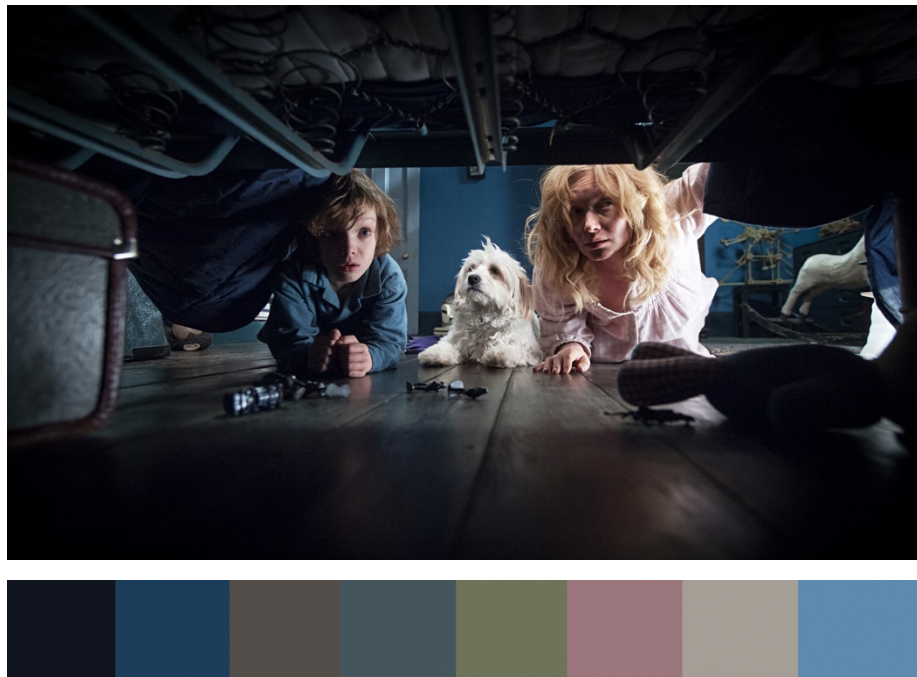
La proposta estètica que s'ha plantejat per aquest treball és la d'encaminar tot l'aspecte visual cap a una sensació de terror, per aquest motiu, la tonalitat base són els colors freds, amb poca saturació i una predominança del negre. S'ha mantingut la continuïtat entre plans utilitzant tonalitats molt similars entre elles, però que s'adequaven a la localització.

Fig. 6.1.1.5.1. Fotograma amb esquema de color del llargmetratge *The Babadook*.



Font: Kent, J. (2014). Font: Elaboració Pròpia.

Fig. 6.1.1.5.2. Fotograma amb esquema de color del llargmetratge *The Babadook*.



Font: Kent, J. (2014). Font: Elaboració Pròpia.

6.1.1.6. El Guió Literari

Un cop ja s'ha recopilat tota la informació necessària, s'ha començat a treballar en el guió literari a partir de l'agost de 2017, tot i que ja es tenia clara la idea no es tenia determinat l'evolució d'aquesta. Ha estat en aquest punt on s'ha començat a desenvolupar i formar una història amb principi i final.

El guió, un cop finalitzat, adjuntat als annexos, consta de cinc versions, cada una diferent de l'anterior, ja que se li han anat aplicant modificacions per tal de millorar la qualitat de la història que s'explica.

Les primeres versions narraven una història completament diferent de la que es pot observar al producte final, però es va anar formulant una nova història a partir de les petites variacions que s'anaven executant, aquest procés va iniciar-se l'agost del 2017 i, l'última versió, es va finalitzar l'abril del 2018.

Aquest guió es caracteritza per la predominança de les accions respecte als diàlegs, tot i ser necessaris en algunes de les escenes, s'ha anteposat la imatge que veu l'espectador al que escolta, com a mitjà per transmetre el sentiment desitjat, en aquest cas, la por o la tensió.

El guió literari s'ha treballat des del programa Celtx, programa destinat a la creació de guions.

En aquest cas, s'ha treballat tant de forma offline com en línia. Pel que fa al Celtx offline, s'ha utilitzat en les primeres versions del guió, en canvi, la versió online, s'ha utilitzat per a les últimes, ja que el Celtx offline és gratuït i el servei està molt restringit, però permet treballar a qualsevol lloc, en canvi, la versió online, segueix sent gratuïta amb més funcionalitats, però està limitada pel que fa a l'espai on es realitza el treball, tot depèn de si el lloc on treballa hi ha connexió a Internet.

Durant el rodatge el guió ha patit alguns canvis, ja que se'ls hi ha permès als actors que poguessin fer qualsevol modificació, sempre i quan la idea transmesa seguis sent la mateixa, ja que això ajudaria a l'actor a fer seu el personatge i que el resultat final fos més realista.

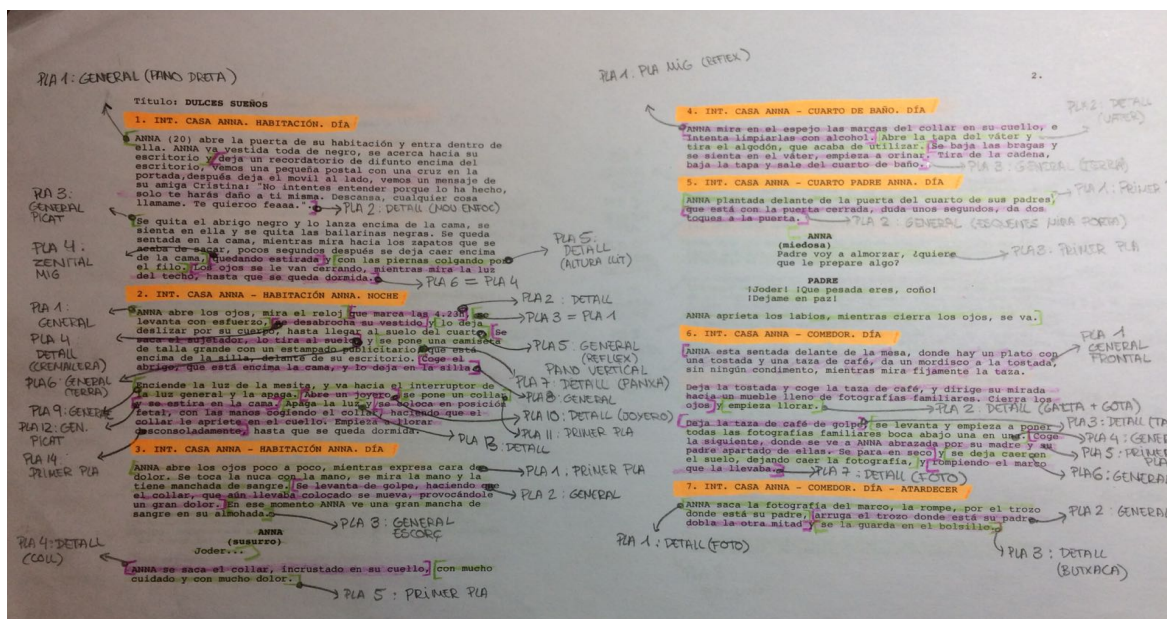
6.1.1.6.1. Escaleta i Tractament

S'ha decidit no realitzar ni escaleta ni tractament, ja que en un inici es va començar a redactar el guió literari directament, ja que en el moment de realització de la primera versió es tenia molt clar quin era el camí que anava a seguir la història.

6.1.1.7. El Guió Tècnic

Per realitzar el guió tècnic, adjuntat en els annexos, s'ha necessitat la versió definitiva del guió literari, del qual s'analitzava escena per escena i, posteriorment, s'ha decidia el pla més adequat tenint en compte la situació dramàtica, la localització i el missatge que es volia transmetre a l'espectador. Segons l'escena hi ha més o menys plans, valorant el ritme que es vol utilitzar, ràpid o lent.

En aquest cas, es van fer dues versions, de les quals la primera es va fer a mà sobre el guió i la segona, quan ja es tenien clar tots els plans que s'anaven a realitzar, es va passar a ordinador.

Fig. 6.1.1.7.1. Guió Tècnic del curtmetratge *Dulces Sueños*

Font: Elaboració Pròpia

En total s'han ideat 134 plans, combinats de diferents maneres i posicions. Amb aquest tipus de plans es busca una marca identificativa del curtmetratge, amb la predominança de plans curts respecte al personatge principal.

Aquest tipus de guió també és utilitzat com a una guia orientativa per poder realitzar el pla de rodatge i així saber quan es trigaria a gravar cada una de les escenes que formen el curtmetratge, a més a més, de poder marcar una hora de convocatòria pels actors.

És aconsellable fer un guió tècnic perquè a l'hora de gravar tant el director com el director de fotografia tenen una pauta que fa que el rodatge sigui molt més ràpid. A part, en el cas del director de fotografia, permet que pugui preparar amb antelació els esquemes de planta de cada una de les escenes.

En aquest cas, s'ha treballat amb el programa de Microsoft Excel, el qual permet treballar directament en una taula, presentant de forma ordenada cada un dels plans, i a mà sobre el propi guió escrit.

6.1.1.8. Story Board

S'ha escollit no realitzar el story board, ja que la comunicació fluida amb el director de fotografia ha sigut suficient perquè, únicament, amb el guió tècnic pogués imaginar-se que necessitava el pla i com s'havia de treballar.

6.1.2. La Producció del Curtmetratge

En aquest moment del procés és on comença la planificació del rodatge, amb tots els elements que el formen.

És necessari que quan es comenci el rodatge la producció estigui totalment tancada. Per aquest motiu, s'han fet dos pressupostos, en un es presenta un pressupost de curtmetratge en el qual no hi ha límit econòmic i un altre amb el pressupost real del qual es disposa per realitzar el projecte.

També s'ha realitzat un pla de rodatge que marca les hores i dies en les que s'ha gravat cada escena, acompanyat per l'ordre de rodatge per cada un dels actors, entre altres tasques de les quals s'encarrega el productor.

6.1.2.1. El Pla de Rodatge

Pel que fa al pla de rodatge és un document que es fa un cop es té el guió tècnic, el càsting i localitzacions, ja que és on se'ns indica dies, hores i lloc del rodatge. En aquest cas el rodatge s'ha realitzat el 5 i 6 d'abril i la setmana del 9 al 15 d'abril. S'han escollit aquestes dates per disponibilitat dels actors, del material i la localització.

En aquest document es pot observar quanta estona es triga a gravar cada una de les escenes, i un dels requisits és que es compleixi, convertint-lo en un dels documents més importants dins d'un rodatge.

En cada pla s'ha deixat marge de temps per possibles inconvenients que poguessin succeir. Gràcies a aquest marge de temps, tot i que alguns dies no es va poder gravar per problemes externs, el curtmetratge es va rodar dins del temps establert en un inici.

A la pàgina que hi ha a continuació és mostra el pla de rodatge realitzat pel rodatge del curtmetratge *Dulces Sueños*.

14/04/2018	Anna i Cristina	16	11	Dia 3	NIT (21:00h)	14:00h - 14:30h	14:10h	INT.	Barcelona	Rebedor
DINAR										
14/04/2018	Anna i Cristina	18	1 i 4	Dia 3	NIT (21:00h)	15:30h - 16:30h	15:45h	INT.	Barcelona	Menjador
14/04/2018	Anna i Cristina	18	2	Dia 3	NIT (21:00h)	16:30h - 17:00h	16:40h	INT.	Barcelona	Menjador
14/04/2018	Anna i Cristina	18	3	Dia 3	NIT (21:00h)	17:00h - 17:30h	17:40h	INT.	Barcelona	Menjador
14/04/2018	Anna i Cristina	19	1 i 7	Dia 3	NIT (01:00h)	17:30h - 18:30h	17:40h	INT.	Barcelona	Menjador
14/04/2018	Anna i Cristina	19	3 i 5	Dia 3	NIT (01:00h)	18:30h - 19:30h	18:40h	INT.	Barcelona	Menjador
14/04/2018	Anna i Cristina	19	2	Dia 3	NIT (01:00h)	19:30h - 19:50h	19:35h	INT.	Barcelona	Menjador
14/04/2018	Anna i Cristina	19	4	Dia 3	NIT (01:00h)	19:50h - 20:10h	19:55h	INT.	Barcelona	Menjador
14/04/2018	Anna i Cristina	19	6	Dia 3	NIT (01:00h)	20:10h - 20:30h	20:15h	INT.	Barcelona	Menjador
14/04/2018	Anna i Cristina	17	1	Dia 3	NIT (21:00h)	20:30h - 21:00h	20:45h	INT.	Barcelona	Habitació Anna
Diumenge 15/04/2018										
15/04/2018	Anna i Cristina	20	1,3 i 5	Dia 4	DIA (09:00h)	08:30h - 09:30h	08:50h	INT.	Barcelona	Menjador
15/04/2018	Anna i Cristina	20	2 i 4	Dia 4	DIA (09:00h)	09:30h - 10:30h	09:40h	INT.	Barcelona	Menjador
15/04/2018	Anna i Cristina	20	6	Dia 4	DIA (09:00h)	10:30h - 11:00h	10:40h	INT.	Barcelona	Menjador
15/04/2018	Anna i Cristina	20	7	Dia 4	DIA (09:00h)	11:00h - 11:20h	11:10h	INT.	Barcelona	Menjador
15/04/2018	Anna i Cristina	21	1	Dia 4	DIA (09:00h)	11:20h - 11:50h	11:30h	INT.	Barcelona	Rebedor
15/04/2018	Anna i Cristina	21	2, 4, 6 i 8	Dia 4	DIA (09:00h)	11:50h - 12:50h	12:00h	INT.	Barcelona	Replà
15/04/2018	Anna i Cristina	21	3, 5, 7, 9 i 11	Dia 4	DIA (09:00h)	12:50h - 13:50h	13:00h	INT.	Barcelona	Rebedor
15/04/2018	Anna i Cristina	21	10	Dia 4	DIA (09:00h)	13:50h - 14:20h	13:55h	INT.	Barcelona	Replà
DINAR										
15/04/2018	Anna	13	1	Dia 3	DIA (11:00h)	15:30h - 16:00h	15:45h	INT.	Barcelona	Habitació Pare
15/04/2018	Anna	13	2 i 4	Dia 3	DIA (11:00h)	16:00h - 17:00h	16:15h	INT.	Barcelona	Habitació Pare
15/04/2018	Anna	13	3	Dia 3	DIA (11:00h)	17:00h - 17:20h	17:05h	INT.	Barcelona	Habitació Pare
15/04/2018	Anna	13	5	Dia 3	DIA (11:00h)	17:20 - 17:45h	17:25h	INT.	Barcelona	Habitació Pare
15/04/2018	Anna	13	6	Dia 3	DIA (11:00h)	17:45h - 18:00h	17:50h	INT.	Barcelona	Habitació Pare
15/04/2018	Anna	13	7	Dia 3	DIA (11:00h)	18:00h - 18:45h	18:05h	INT.	Barcelona	Habitació Pare
15/04/2018	Anna	13	8	Dia 3	DIA (11:00h)	18:15h - 18:45h	18:25h	INT.	Barcelona	Habitació Pare
15/04/2018	Anna	13	9	Dia 3	DIA (11:00h)	18:45h - 19:15h	18:50h	INT.	Barcelona	Habitació Pare
15/04/2018	Anna	13	10	Dia 3	DIA (11:00h)	19:15h - 19:45h	19:25h	INT.	Barcelona	Habitació Pare
15/04/2018	Anna	14B	1	Dia 3	DIA (13:00h)	19:45h - 20:00h	19:50h	INT.	Barcelona	Habitació Pare
15/04/2018	Anna	14B	2	Dia 3	DIA (13:00h)	20:00h - 20:15h	20:05h	INT.	Barcelona	Habitació Pare
15/04/2018	Anna	14B	3	Dia 3	DIA (13:00h)	20:15h - 20:30h	20:20h	INT.	Barcelona	Habitació Pare
15/04/2018	Anna	14B	4	Dia 3	DIA (13:00h)	20:30h - 20:45h	20:35h	INT.	Barcelona	Habitació Pare

Font: Elaboració Pròpia

6.1.2.2. La Contractació

Aquest treball té l'avantatge, o desavantatge, que ho fa una única persona, per aquest motiu en el moment del rodatge s'ha hagut de contractar a personal pel rodatge. En aquest cas, per falta de pressupost, el treball no ha estat remunerat, però sí que s'han cobert les despeses de desplaçament i dietes, tant a personal tècnic com a actors.

El nombre de persones que formen l'equip tècnic és un número reduït, ja que només s'han buscat persones per cobrir les necessitats bàsiques d'un rodatge. Tots els membres de l'equip estan cursant el Grau de Mitjans Audiovisuals o estan treballant en el sector dels audiovisuals.

L'equip tècnic estarà format per:

- **Director:** Ariadna Pons
- **Director de Fotografia:** Gaspar de la Ossa
- **Producció:** Ariadna Pons
- **Sonidista:** Ariadna Pons
- **Banda Sonora:** Lucas King
- **Muntador:** Ariadna Pons

6.1.2.3. El Finançament

Pel que fa al finançament, s'ha evitat haver de recórrer a fonts de finançament, ja que un dels objectius és gravar tot un curtmetratge de manera gratuïta i amb una alta qualitat, per aquest motiu, s'ha buscat opcions d'obtenir el material, actors i localitzacions sense haver de buscar cap tipus de finançament.

Pel que fa al material ha sigut cedit de manera gratuïta pel SERMAT, l'espai de lloguer audiovisual de la Universitat Tecnocampus de Mataró. En canvi, als actors, tot i ser un treball no remunerat, sí que se'ls hi pagarà el transport i les dietes, cosa que no serà un cost massa elevat per la proximitat dels habitatges dels actors respecta la localització del rodatge.

En el tema de la localització ha sigut cedida per la família Pons Anglès, que han permès rodar tot el curtmetratge en la seva residència, de forma gratuïta.

A continuació es mostra el pressupost real de la realització del curtmetratge.

Fig. 6.1.2.3.1. Pressupost Real

Pressupost "¿Dulces Sueños?"							
CAP	DESCRIPCIÓ	Unitat	Núm. Unitats	Preu/unitat	ESTIMAT	REAL	Total
01.01.-	GUIÓ						
01.01.01	Drets d'autor		1,00	13,33	13,33	13,33	13,33
01.01.02	Guionista	mes	1,00	0,00	0,00	0,00	0,00
01.02.-	MÚSICA						
01.02.01	Drets d'autor música	banda sonora	1,00	0,00	0,00	0,00	0,00
TOTAL-01 [GUIÓ I MÚSICA]					13,33	13,33	13,33
02.01.-	PROTAGONISTES						
02.01.01	Protagonista	setmana	1,00	0,00	0,00	0,00	0,00
02.01.02	Secundari 1	dies	2,00	0,00	0,00	0,00	0,00
02.01.03	Secundari 2	dies	1,00	0,00	0,00	0,00	0,00
TOTAL-02 [EQUIP ARTÍSTIC]					0,00	0,00	0,00
03.01.-	DIRECCIÓ						
03.01.01	Director	mes	1,00	0,00	0,00	0,00	0,00
03.02.-	PRODUCCIÓ						
03.02.01	Productor	mes	1,00	0,00	0,00	0,00	0,00
03.03.-	DIRECCIÓ FOTOGRAFIA						
03.03.01	Director Fotografia	semana	1,00	0,00	0,00	0,00	0,00
03.04.-	DECORACIÓ						
03.04.01	Attrezzista	semana	1,00	0,00	0,00	0,00	0,00
03.05.-	MAQUILLATGE						
03.05.01	Maquilladora	semana	1,00	0,00	0,00	0,00	0,00
03.06.-	SO						
03.06.01	Cap so	mes	1,00	0,00	0,00	0,00	0,00
03.07.-	MUNTATGE						
03.07.01	Muntador	mes	1,00	0,00	0,00	0,00	0,00
TOTAL-03 [EQUIP TÈCNIC]					0,00	0,00	0,00
04.01.-	DECORACIÓ						
04.01.01	Decorat				30,00	30,00	30,00
04.02.-	VESTUARI						
04.02.01	Vestuari	semana	1,00	0,00	0,00	0,00	0,00
TOTAL-04 [ESCENOGRAFIA]					30,00	30,00	30,00
05.01.-	DIVERSOS DE PRODUCCIÓ						
05.01.01	Còpies de guió	unitats	4,00	0,00	0,00	0,00	0,00
TOTAL-05 [RODATGE-SO]					0,00	0,00	0,00
06.01.-	MAQUINÀRIA DE RODATGE						
06.01.01	Kit Blackmagic 4K	semana	1,00	0,00	0,00	0,00	0,00
06.01.02	Material Càmera	semana	1,00	0,00	0,00	0,00	0,00
06.01.03	Material il·luminació	semana	1,00	0,00	0,00	0,00	0,00
06.01.04	Equip de so principal	semana	1,00	0,00	0,00	0,00	0,00
06.02.-	TRANSPORTS						
06.02.01	Altres transports	T-10 TMB 1 zones	3,00	10,20	30,60	30,60	30,60
TOTAL-06 [MAQUINÀRIA I TRANSPORT]					30,60	30,60	30,60
07.01.-	LOCALITZACIONS						
07.01.01	Pis	dies	7,00	0,00	0,00	0,00	0,00
07.02.-	DIETES						
07.02.01	Dietes	persona	4,00	10,00	40,00	40,00	280,00
TOTAL-07 [DIETES I LOCALITZACIÓ]					40,00	40,00	280,00
08.01.-	MAGNÈTIC I ALTRES						
08.01.01	Gràbacions de vídeo	Pen Drive			10,00	10,00	10,00
TOTAL-08 [PEL-LÍCULA VERGE]					10,00	10,00	10,00
09.01.-	DIVERSOS						
09.01.01	Crédits	setmana	1,00	0,00	0,00	0,00	0,00
TOTAL-09 [DESPESES D'EXPLOTACIÓ]					0,00	0,00	0,00
COST TOTAL DE LA PRODUCCIÓ					123,93	123,93	363,93

6.1.2.4. Localitzacions

En aquest punt es treballaran la localització escollida pel curtmetratge. Aquest projecte succeeix en la seva totalitat en una única casa, facilitant la recerca de localitzacions.

Abans de seleccionar la localització escollida per realitzar el curtmetratge, explicada posteriorment, es van tantejar dues opcions més. La primera es tracta d'una casa situada a Premià de Mar, al Maresme. Aquesta va ser la primera a ser descartada, ja que no estava disponible per les dates sol·licitades.

Fig. 6.1.2.4.1. Localització Premià:

Passadís



Font: Elaboració Pròpia

Fig. 6.1.2.4.2. Localització Premià:

Habitació Protagonista



Font: Elaboració Pròpia

La segona opció de localització està situada a Barcelona al barri de l'Eixample, en aquest cas, sí que es va fer una feina més exhaustiva, on es van agafar mesures exactes de cada una de les estances de la casa, per tal de decidir quina localització seria la definitiva.

Pel que fa a aquest pis té una infraestructura antiga, igual que la decoració, això feia que s'hagués de canviar moltes coses del guió i invertir en attrezzo, per donar-li un aire totalment diferent.

Fig. 6.1.2.4.3. Localització Eixample:
Menjador



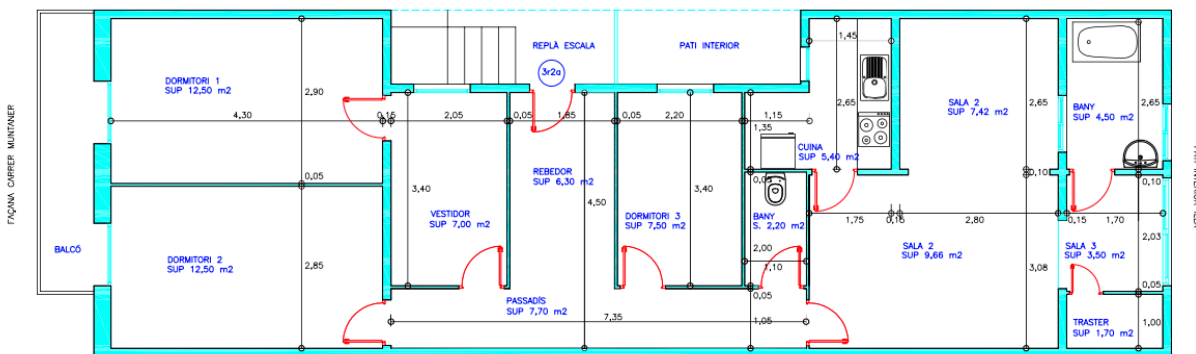
Font: Elaboració Pròpia

Fig. 6.1.2.4.4. Localització Eixample:
Lavabo



Font: Elaboració Pròpia

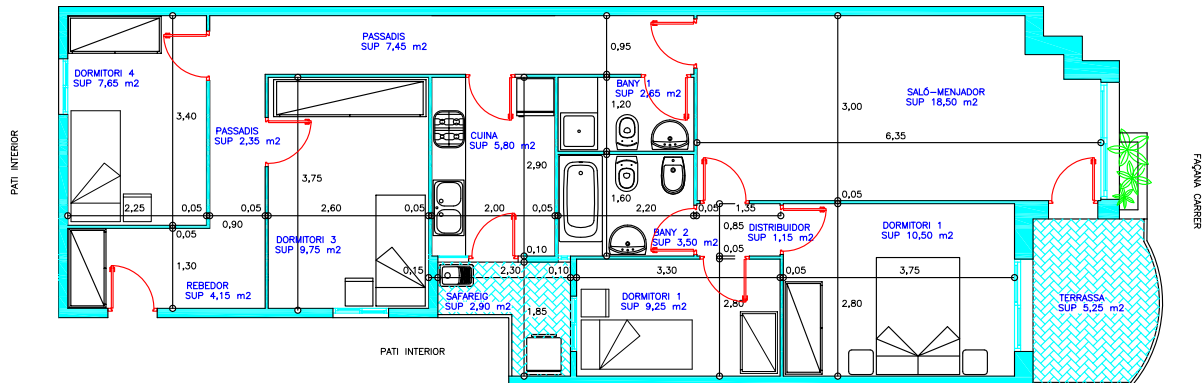
Fig. 6.1.2.4.5. Plànol Localització Eixample



Font: Elaboració Pròpia

Finalment, s'ha escollit la tercera opció, un pis situat a Barcelona al barri de Les Corts, que després d'analitzar-la al detall, ha sigut la seleccionada per diferents motius, tema decoració encaixa amb la història que es narra, situació geogràfica propera a les vivendes dels actors, disponibilitat per les dates desitjades i semblança de les ubicacions de les estances amb les descripcions que es fan al guió, a més a més, té espai suficient per a treballar amb una càmera i executar una acció per varies persones a l'hora.

Fig. 6.1.2.4.6. Plànol Localització Definitiva



Font: Elaboració Pròpia

En aquest curtmetratge es distingeixen cinc espais:

L'espai principal, i on passen la majoria de les escenes de terror, és l'habitació de la protagonista. Aquest espai està decorat d'acord amb l'edat de la nostra protagonista i defineix com és ella com a persona. També es té en compte la col·locació dels mobles, ja que en algunes escenes ha estat necessari que estiguin en una posició concreta. La localització seleccionada és l'habitació d'una noia de 21 anys.

Fig. 6.1.2.4.7. Primera Localització:

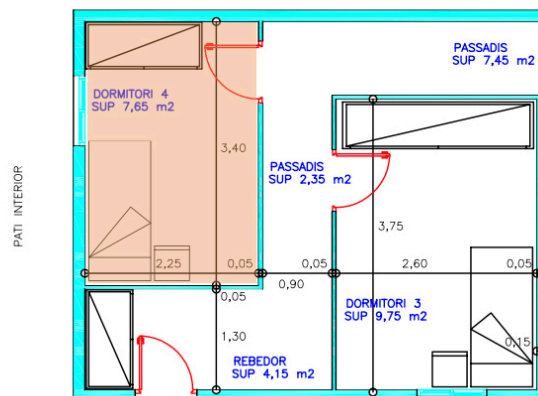
Habitació Protagonista



Font: Elaboració Pròpia

Fig. 6.1.2.4.8. Primera Localització:

Habitació Protagonista



Font: Elaboració Pròpia

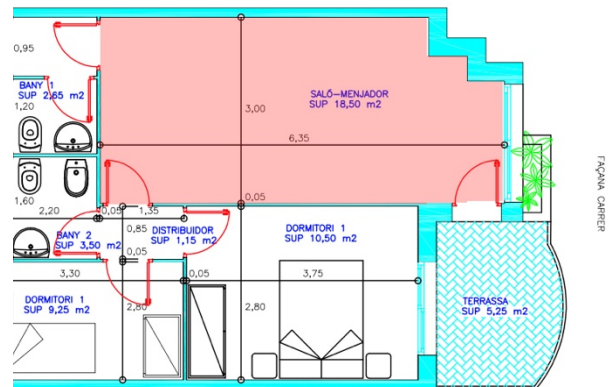
El segon espai és el menjador, en aquest cas, s'ha triat aquesta localització per la ubicació de les portes concreta, i en les quals una ha de portar al passadís principal de la casa. La decoració està a to amb la resta de la casa i els materials que s'utilitzen, en aquest cas, el material predominant de la localització seleccionada és la fusta de color fosc.

Fig. 6.1.2.4.9. Segona Localització:
Menjador



Font: Elaboració Pròpia

Fig. 6.1.2.4.10. Segona Localització:
Menjador



Font: Elaboració Pròpia

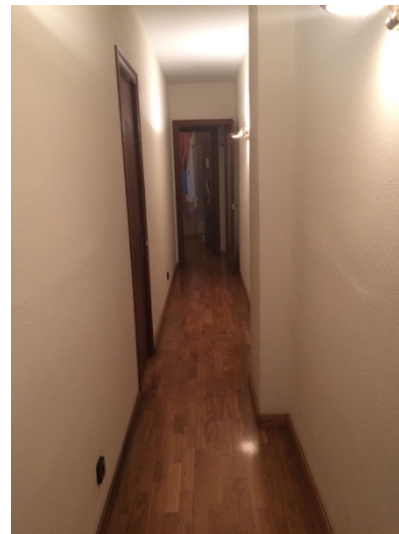
Un altre dels espais és el passadís, essencial en una de les escenes. La decoració segueix amb l'estètica general de la casa. Desemboca en un costat al menjador i a l'altre a l'habitació de la protagonista.

Fig. 6.1.2.4.11. Tercera Localització:
Passadís desemboca Menjador



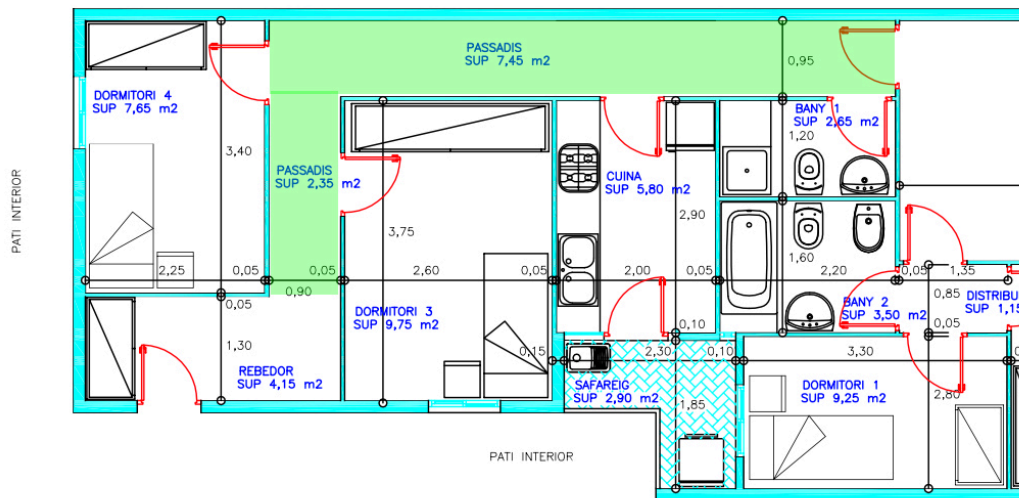
Font: Elaboració Pròpia

Fig. 6.1.2.4.12. Tercera Localització:
Passadís desemboca Habitació



Font: Elaboració Pròpia

Fig. 6.1.2.4.13. Tercera Localització: Passadís



Font: Elaboració Pròpia

Una altra localització és la cuina, on succeeixen algunes de les escenes. La cuina és un lloc petit i el color base és el blanc.

Fig. 6.1.2.4.14. Quarta Localització:

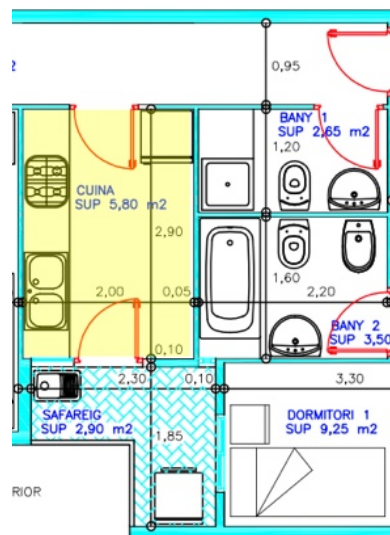
Cuina



Font: Elaboració Pròpia

Fig. 6.1.2.4.15. Quarta Localització:

Cuina



Font: Elaboració Pròpia

Per últim, hi ha l'habitació del pare de la protagonista, en aquest cas, seguim amb l'estètica de tota la casa, però la importància la té els elements que es fiquen per decorar-la, ja que s'ha afegit attrezzo que representi la situació actual del personatge, com pot ser l'alcohol i les pastilles per dormir, en el cas del costat del pare, i els diversos medicaments, en el cantó de la mare.

Fig. 6.1.2.4.16. Cinquena Localització:

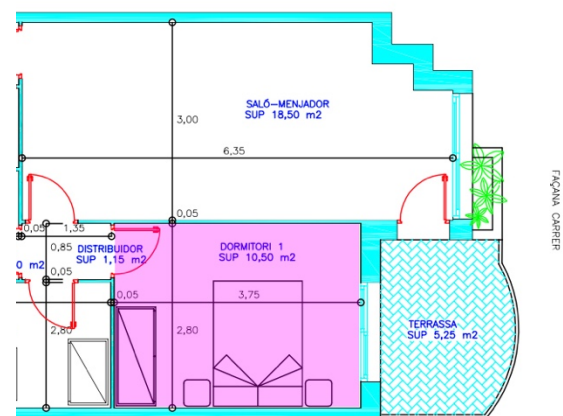
Habitació Pare



Font: Elaboració Pròpia

Fig. 6.1.2.4.17. Cinquena Localització:

Habitació Pare



Font: Elaboració Pròpia

6.1.2.5. El Càsting

Pel que fa al càsting s'han realitzat dos fases, la primera fase s'ha realitzat a través d'Internet, és a dir, la persona que s'ha interessat per l'oferta se li ha enviat alguna de les escenes del guió, dins del període de temps establert de dos setmanes, al març de 2018, aquestes persones han enviat una gravació interpretant l'escena, això ha fet que és pugues fer un primer filtre abans de fer el càsting presencial.

La segona fase del càsting, ha sigut el càsting presencial, a finals de març del 2018, on es va reservar el plató de la Universitat Tecnocampus de Mataró i es va citar a les candidates a l'espai, amb una escena diferent de la del càsting via Internet, d'aquesta manera es podia observar l'acting de les actrius i si era el perfil que es buscava. En aquest cas, es van prendre una sèrie d'anotacions, adjuntades als annexos, per després fer més fàcil l'elecció, mirant les coses que realitzaven satisfactòriament i els errors.

Un cop realitzat els dos càstings va començar la selecció de les actrius, donant com a resultat, a Laura Frutos en el personatge d'Anna i Renata Ciaglia en el personatge de Claudia.

Fig. 6.1.2.5.1. Laura de Frutos



Font: Elaboració per Laura Frutos

Fig. 6.1.2.5.2. Renata Ciaglia



Font: Elaboració per
Renata Ciaglia

6.2. Producció / Rodatge

En aquesta fase trobaríem el que seria el rodatge, pel que fa aquesta etapa s'ha dividit en dues parts, una d'elles la captació de les imatges, és a dir, el rodatge tal com el coneixem, amb els actors, decorats, etc, gravat en una càmera amb resolució 4K, perquè en el cas d'errors en els enquadraments es puguin arreglar sense necessitat de perdre qualitat, per tant, facilitant la feina al muntador.

L'altra part és la gravació de les veus en off, com ja hem dit el pare només l'escoltem, mai el veiem, i en el cas de la protagonista té escenes que l'escoltem el que pensa, en aquests casos, s'ha aïllat als actors d'ambient amb contaminació acústica i amb el micròfon se'ls hi ha gravat les veus en off.

6.3. Postproducció

En aquest punt toca ajuntar tot el material gravat, prèviament, per donar-li forma i crear el curtmetratge desitjat.

6.3.1. El Muntatge

Per realitzar aquest procés s'ha executat de la següent manera, cada dia de rodatge el material era exportat a un disc dur, per no tenir problemes que l'ordinador no acceptes documents tan pesats, un cop el material s'exportava el muntador ja començava la seva feina, en aquest cas, només s'encarregava d'ajuntar so amb imatge i eliminar les parts innecessàries dels clips. Aquesta feina ha fet que en el moment de muntar tot s'agilitzés molt més.

Un cop finalitzat el rodatge, amb el guió al costat, es va començar a muntar el curtmetratge, segons es tenia plantejat com a idea inicial, però després es va veure que era excessivament llarg i es feia pesat a vegades, per aquest motiu es va decidir eliminar alguna de les escenes que no aportaven res rellevant a la història.

El muntatge es va fer més àgil, gracies als parts de càmera i so realitzats durant el rodatge, on es marcava cada una de les escenes bones, adjuntat als annexos.

Un cop muntat tot el curtmetratge, com a feina de més a més, es va començar a ficar el foley, fet que va fer més realista la història, el retoc de color, que va intensificar el missatge, i la banda sonora que va afegir més tensió a la història.

Per realitzar la tasca del muntatge s'ha utilitzat un programa base, l'Adobe Premier, que a permès treballar imatge i so, i, posteriorment, el retoc de color, on s'analitzava cada un dels plans i es mirava si estèticament es mostrava una continuïtat de pla a pla.

7. Anàlisi i Resultat

Un cop finalitzat el projecte s'ha pogut observar que al llarg de la realització del treball han aparegut diversos problemes que requerien opcions alternatives a les plantejades prèviament, però que tot i això els resultats obtinguts han sigut bastant positius, ja que s'ha aconseguit fer més del que s'esperava i de la manera que s'havia planificat.

Pel que fa als problemes, el principal problema que s'ha observat ha sigut el retràs en la realització del guió literari definitiu, ja que s'han hagut de fer cinc versions, de las quals les primeres van patir una transformació completa, on només es va mantenir el tema de la paràlisi. Això ha suposat un endarreriment global de les dates programades per realitzar les altres etapes del treball, ja que el guió literari suposa el pilar base del projecte i sense ell no es podien dur a terme tasques com el càsting, pla de rodatge, recerca de localitzacions, entre moltes altres. Tot i el gran endarreriment que s'havia patit, s'ha sabut gestionar de tal manera que les dates decidides seguien permetent avançar el projecte audiovisual amb fluïdesa, ja que s'havien modificat els dies de rodatge de tal manera que se seguis mantenint els mateixos dies de muntatge, considerant que el muntatge requereix més temps de treball. Però com a conseqüència, totes les feines prèvies al rodatge s'han hagut de realitzar amb un període de temps molt més limitat.

S'ha de comentar que es va decidir no realitzar ni l'escaleta ni el tractament, ja que es va considera que no era necessari, ja que en el moment de la transcripció escrita es tenien clara la història i el transcurs que havia de seguir, aquest fet ha provocat que el nombre de versions del guió literari augmentessin, ja que al no tenir una estructura ben definida des d'un inici va provocar que s'haguessin de fer molts canvis tant a l'estructura com en el que succeïa a les escenes. Amés a més, ha fet que no es rectificues el ritme del guió, fent que la història fos una mica lenta en algun moment, i com a conseqüència, que en el curmetratge s'apreciï en segons quins moment una lentitud en les accions narrades.

El mateix procediment va succeir amb el story board, finalment, es va decidir no realitzar-lo, ja que la comunicació amb l'equip tècnica va ser molt bona i a partir del guió tècnic ja es va entendre quina era l'essència que es volia transmetre, per aquest motiu no es va considerar necessari.

També s'ha trobat algun inconvenient en relació al lloguer del material tècnic, ja que s'ha hagut de modificar considerablement la llista realitzada prèviament, per falta de disponibilitat, tot hi sol·licitar-ho amb molta antelació. Afortunadament, els elements amb els quals s'ha reemplaçat fan la mateixa funció desitjada, però en el cas de la persona encarregada de la direcció fotogràfica va haver d'ajustar la seva feina per tal que s'adequés al material sol·licitat.

Pel que fa a les actrius, després de realitzar els diferents càstings, explicats amb anterioritat, es van seleccionar a les dues persones que encaixaven més en el perfil buscat i que, segons el criteri de l'autora del treball, tenien més qualitats interpretatives, fent que a l'hora d'interpretar el paper assignat donés la sensació que era la seva personalitat. A més a més, es va tenir la sort que al preguntar a les actrius sobre la seva disponibilitat donava la casualitat que encaixava amb els dies que s'havien previst pel rodatge. Tot i això, a causa de problemes externs de les actrius, durant el rodatge, es va haver de modificar el pla de rodatge, ja que a causa d'aquests inconvenients se'ls hi feia impossible poder assistir a la gravació. Afortunadament, s'havia realitzat un pla de rodatge on és tingues previst un cert marge de temps per possibles problemes que poguessin sorgir en el rodatge, fent que no s'hagués d'afegir dies extres, sinó que només feia falta reestructurar el pla de rodatge inicial.

Seguint amb el tema del càsting, durant la realització d'aquest no es va tenir present sol·licitar a les diferents candidates que firmessin el contracte de drets d'imatge, per aquest motiu, s'ha de mantenir la privacitat de la candidata i en aquest treball es mostren les fitxes amb anotacions sense cap tipus de dades que es pugui relacionar amb una persona física. Afortunadament, sí que es van demanar drets d'imatge als actors que surten en el curtmetratge.

En relació a l'equip tècnic, es va proposar a diverses persones participar en el procés d'elaboració del producte audiovisual, però en gairebé tots els possibles candidats es va rebre una resposta negativa, sobretot per falta de disponibilitat. En aquest punt, es va decidir fer una reunió amb l'altra persona que anava a participar en el projecte, donant un cop de mà, i es va presentar la situació en relació a l'equip tècnic, prenent la decisió de realitzar el rodatge amb dues persones, i una tercera, esporàdicament, a més a més, dels actors. Malauradament, la tercera persona, l'encarregat de la banda sonora, a últim moment li va ser impossible poder realitzar les tasques sol·licitades, això suposava que el curt no anava a tenir cap tipus de música que acompanyés a l'acció, fet que canviava, totalment, la idea original. Com a solució es va

buscar per internet canals de vídeos, amb música, i que estiguessin lliures de drets d'autor, és en aquest punt on fa acte de presència Lucas King, un canal de vídeos de la plataforma youtube, que penja cançons creades per l'autor, lliures de drets. Gràcies a aquest canal musical s'ha pogut integrar una banda sonora lligada amb la temàtica. Però desafortunadament, com és un material limitat s'ha hagut de jugar per poder col·locar les cançons disponibles dins el curtmetratge, fent que en alguns casos la música fos massa dramàtica, ja que si s'agafava les cançons de temàtica de terror eren massa intenses pel moment en el que se les volien situar.

Relacionat amb l'equip tècnic, com no es tenia suficient pressupost, es va decidir realitzar tot el maquillatge, relacionat amb ferides i el monstre, per l'autora del treball, cosa que ha fet que en segons quins moment no semblés molt realista, però suficient com per transmetre el missatge que es volia que l'espectador rebés.

Durant el rodatge es va intentar prevenir tots aquells possibles problemes que podien sorgir, fent que els problemes que poguessin aparèixer durant el procés fossin mínims. Gràcies a aquesta previsió, els problemes que van sorgir es van poder solucionar ràpidament, ja que el primer problema, va ser el del canvi del pla de rodatge, que s'ha explicat prèviament. L'altre problema que va succeir durant el rodatge va ser, en segons quines escenes, es va fer present la falta de personal tècnic, ja que si es necessitava una altra persona per poder interactuar amb l'acció de l'actriu, com pot ser en l'escena final, en la que una mà li tapa la boca a la protagonista. En aquests casos, s'intentava buscar persones externes al projecte que poguessin donar un cop de mà, com companys de la carrera o gent externa que em poguessin donar un cop de mà.

Pel que fa als problemes que han sorgit durant el muntatge, un d'ells ha estat el tema del temps, és a dir, al muntar totes les escenes gravades s'ha pogut observar que el temps de duració de tot el curtmetratge és més llarg del que s'havia previst en un primer moment, donant com a resultat moments de monotonia i pèrdua d'interès per part de l'espectador, com a solucionar s'ha decidit eliminar escenes per recuperar el dinamisme i atenció de la persona que l'està veient.

Un altre dels problemes que s'ha pogut apreciar és el relacionat amb el so, ja que en segons quina escena el micròfon clipejava, en gairebé tots els casos, s'ha pogut eliminar aquest clipeix, però hi ha alguna escena que ha sigut molt difícil eliminar aquest clipeix, ja que se situava

justament per sobre d'una frase que deia l'actriu, fent que resultes impossible eliminar-ho, per una persona inexperta en el tema del so.

També hi havia un altre problema dins de l'etapa del muntatge ha sigut la correcció de color, ja que la persona encarregada de fer aquesta tasca, que és la mateixa persona que ha realitzat el global d'aquest treball, és una que no domina la feina de correcció de color, això ha suposat un sobreesforç i hi hagi la possibilitat que es puguin contemplar errors que per una persona especialista en aquest sector sabria identificar. Ja que aquesta tasca s'ha decidit realitzar per tal que a l'espectador se li transmeti amb més facilitat la sensació de terror, però que es manté al marge del treball.

Tot i la gran varietat de problemes que s'han presentat durant el transcurs de l'elaboració del treball de final de grau, els resultats satisfactoris.

Pel que fa al guió s'ha aconseguit realitzar una història amb substància i en la que participa un nombre reduït de personatges, només un com a protagonista, i en un espai reduït, tot succeeix en un pis. Gràcies a les diferents modificacions que es van fer al llarg del procés d'elaboració del guió definitiu s'ha pogut aconseguir un guió amb una història que atrau i que fa que no es noti el nombre reduït de personatges. Per tant, el resultat obtingut respecte al guió ha sigut molt positiu, fent que tot el procés posterior continues satisfactòriament.

En el que s'ha obtingut de la producció, respecte al procés previ al rodatge, ha estat una gran feina prèvia que ha servit per assegurar un bon rodatge, per què el pla de rodatge ha estat elaborat tenint present tots els problemes inconvenient que es podien presentar a un rodatge, això ha fet que quan aquests problemes han aparegut es poguessin solucionar sense perdre la fluïdesa del rodatge i que es poguessin realitzar els ordres de rodatge, adjuntats als annexos, sense cap problema i amb suficient antelació perquè l'actor es pogués preparar les diferents escenes.

En el cas de la localització, s'havia fet una bona feina d'investigació i anàlisi de l'espai, ja que en cap cas ha produït cap tipus de problema, ja que ha permès fer tot el que estava proposat per realitzar a l'espai: s'ha pogut rodar tot en cada una de les estances previstes, sense que l'espai suposés un problema pels moviments de l'actriu o per situar la càmera, els actors han tingut un

espai de descans mentre es treballava una escena on ells no apareixien o en els moments de descans, i en cada una de les estances hi havia punts de corrent elèctrica, que facilitaven el treball del director de fotografia. Per tant, el resultat obtingut de la localització ha sigut molt positiu, ja que no només ens ha ofert tot els serveis necessaris de forma funcional, sinó que també de forma estètica, ja que dóna a l'espectador informació que no es diu verbalment.

En referència al càsting, com es va realitzar un càsting via Internet i un càsting presencial, les probabilitats d'aconseguir uns actors realistes eren molt elevades, ja que gràcies al càsting en línia es podia apreciar si l'actor era bo davant la càmera i expressava el que es requeria a l'escena donada, i en el cas del càsting presencial, es veia realment els dots d'actor de cada un dels candidats. Per aquest motiu es creu que els actors que s'han seleccionat són els millors entre tots els candidats per diferents motius, com poden ser: saber transmetre adequadament les emocions sol·licitades, escoltar els diferents consells oferts per la directora i adaptar-los als personatges, entre altres.

Pel que fa al pressupost s'ha intentat no modificar l'import que estava destinat a cada un dels apartats, tot i que, en algun cas s'ha decidit invertir més, tant en attrezzo, com en càtering, ja que pel primer cas, es necessitaven element que donessin més realisme a la situació explicada i, en el segon cas, perquè s'ha considerat que se'ls hi havia de donar un bon servei als actors i al servei tècnic a canvi de la seva feina, feta per amor a l'art.

Gràcies als bons resultats obtinguts a les feines prèvies han fet que el resultat final que podem observar al curtmetratge sigui molt positiu i allò esperat, d'igual manera, el que no es pot veure, ja que l'organització ha estat molt bona i ha permès que hi hagués una bona fluïdesa i que tot l'equip, tant tècnic com artístic, és sentís còmode a l'hora de realitzar la seva feina, i que aquesta comoditat es veies reflectida a la pantalla. Tot i la falta de recursos, per falta de finançament, gràcies a la col·laboració de les diferents persones que han intervingut en aquest procés s'ha pogut aconseguir un producte audiovisual millor del que s'esperava en un primer moment.

Pel que respecta al muntatge, tot i que el resultat obtingut no era l'esperat, en un primer moment, el resultat final és molt satisfactori. Perquè, quan s'ha creat la relació entre les diferents imatges que formes les escenes, s'ha pogut observar una història amb principi i final, que ens vol transmetre una sensació de tensió i terror, com a conseqüència d'un fet, que ens pot passar a

qualsevol, en aquest cas, la paràlisi del son. A més a més, realitzar aquesta relació entre les imatges, no ha suposat un gran sobre esforç, ja que era una successió que ja s'havia meditat molt prèviament abans de rodar i després s'havia tornat a revisar abans de començar la feina del muntador.

En relació al so, tot i que hi han hagut algun problema impossible de solucionar, el resultat obtingut ha estat satisfactori, ja que, per sort, tota la resta d'àudios s'escolten perfectament i juntament amb el foley cercat, ha quedat un treball molt realista i que no fa que l'espectador es surti de la història, com podria passar si el so falles. Per aquest motiu es creu que els foleys utilitzats són els adequats per cada una de les escenes i que l'àudio, tant diàlegs, com so ambient i veus en off, són perfectes per a cada una de les escenes.

Pel que fa a la correcció de color, tot i que la persona que l'ha realitzat no és una experta en la matèria, el resultat obtingut ha estat molt satisfactori, ja que gràcies a la bona il·luminació el treball que s'ha hagut de fer a postproducció ha estat mínim i ha servit, principalment, per remarcar aquelles escenes o aquells plans que transmetien algun missatge o mostraven algun fet important. Per aquest motiu la suma dels dos treballs, la il·luminació i la correcció de color, ha fet que el treball millores notablement.

Les coses que es podrien haver millorat, en unes condicions en les quals no hi hagués límit de temps i el pressupost fos il·limitat, són la possibilitat d'haver invertit una mica més de temps en el desenvolupament del guió, per tal que tot encaixes. També s'hagués buscat un equip tècnic més gran, del qual cadascú tingues una feina concreta de la que ocupar-se i de la qual domines les tasques. A part, el material s'hagués buscat de millor qualitat i tot el que en un principi es demanava. Invertir més temps en l'elaboració de la il·luminació de cada pla. I en el cas de la correcció de color, igual que el so, els tractarien persones amb més coneixement d'aquests temes, perquè pugues quedar un curtmetratge al nivell dels grans directors del sector.

8. Conclusions

Les conclusions que s'han pogut extreure de la realització d'aquest treball són satisfactòries, ja que s'han assolit tots els objectius establerts a l'inici del projecte. Tot i els inconvenients amb els quals s'ha hagut de combatre durant la realització del treball, aquest ha continuat avançant fins a tenir com a resultat un curtmetratge de terror psicològic basat en la paràlisi del son.

Aquest treball té dues finalitats, una per a la persona que consumirà el producte, ja que és un producte audiovisual que pretén entretenir a l'espectador a través de la història que es narra i, per altra banda una finalitat més informativa, ja que també serveix per explicar una realitat que viu un número molt elevat de persona, es tracta de la paràlisi del son, un trastorn desconegut per molta gent i que molta gent que la pateix desconeix que té. És una manera d'explicar a l'espectador un trastorn desconegut d'una forma entretinguda.

La personificació de la malaltia en una persona que pateix del trastorn i tota la investigació feta sobre el tema han fet que el contingut que l'espectador podrà veure en aquest treball sigui clar i simple, evidentment, portant algunes escenes a l'exageració i als fets irreal, però el missatge que transmet és clar i simple, i on l'espectador podrà veure una explicació de quins són alguns dels símptomes que es posen de manifest en una persona pugui tenir aquest trastorn.

La intenció d'aquest projecte és difondre'l per diferents festivals i concursos audiovisuals, ja que es vol donar a conèixer aquest trastorn, per la gent que desconegui la seva existència, es vol aprofitar que és una idea innovadora, la qual podria destacar sobre les altres propostes i perquè després de tot l'esforç seria un malbaratament no aprofitar un treball que, segons el criteri de l'autora, podria tenir un llarg recorregut, dins del món cinematogràfic.

Pel que fa als objectius personals, han estat molt positius, ja que la realització d'aquest projecte audiovisual ha ajudat a adquirir i millorar el coneixement de la pràctica audiovisual tant en l'àmbit teòric, com en l'àmbit pràctic. Perquè tot i tenir unes bases de cada un dels apartats que s'anaven a desenvolupar era necessari, a partir de fonts externes com llibres o pàgines webs oficials, augmentar aquests coneixements per tal de realitzar un curtmetratge que s'aproximés el màxim possible a la realitat professional cinematogràfica.

També s'ha profunditzat en l'ús i les utilitats de diferents softwares i maquinàries utilitzades al llarg del procés de creació del curtmetratge, com pot ser el Celtx, per la realització del guió literari, el Microsoft Excel, per realitzar, sobretot, el pressupost, o el Premier pel muntatge.

El fet d'estar present durant tot el procés d'elaboració d'un producte audiovisual ha permès poder controlar, personalment, el temps destinat en cada una de les etapes i ha fet que és valorés més les diferents feines que es realitzen en cada fase, cada una amb les seves dificultats, imprevistos i problemes.

9. Bibliografía

Amiel, V. (2005). *Estética del montaje*. Madrid: Abad Editores.

Benítez, A. (2013). *Guión técnico y planificación de la realización*. Recuperat de https://e-archivo.uc3m.es/bitstream/handle/10016/16373/guion_tecnico_2013.pdf

Blaz, R. (2013). *Historia de la producción cinematográfica*. Recuperat de <https://issuu.com/repolidoblaz/docs/169473856-historia-de-la-produccion>

Casetti, F. i Di Chio, F. (2007). *Cómo analizar un film*. Barcelona: Paidós Ibérica, S. A.

Chion, M. (2003). *Cómo se escribe un guión* (10a edició). Madrid: Editorial Cátedra.

Cueva Núñez, J. E. (2011). *Parálisis del sueño*. *Synapsis*, 3 (2), 14-18.

Davis, R. (2009). *Escribir guiones: desarrollo de personajes*. Barcelona: Editorial Paidós.

De Fez, D. (2007). *Películas clave del cine de terror moderno*. Barcelona: Editorial Robinbook.

Desucre, T. (2017). *Untitled*. Recuperat de <https://www.emaze.com/@ATZLCCRC/untitled>

Durán Manso, V. (2015). *El horror psicológico en tennessee williams: el tormento de sus personajes en el cine*. *Cauce*, 38, 71-88.

Fernández, F. i Martínez, J. (2008). *Manual básico de lenguaje y narrativa audiovisual*. Barcelona: Paidós Ibérica, S. A.

Galán, E. (2007). *Fundamentos básicos en la construcción del personaje para medios audiovisuales*. Madrid: CES Felipe II.

Gállego Pérez-Larraya, J., Toledo, J.B., Urrestarazu, E. i Iriarte, J. (2007). *Clasificación de los trastornos del sueño*. In *Anales del Sistema Sanitario de Navarra*, 30, 19-36.

Generalitat de Catalunya, Departament de Cultura. (2017). *Barcelona film comission*. Recuperat de <http://www.bncatfilmcommission.com/es/descargas>

Gobierno de España. (2018). *Tasas del registro central*. Recuperat de <https://www.mecd.gob.es/cultura-mecd/areas-cultura/propiedadintelectual/registro-de-la-propiedad-intelectual/solicitudes-de-inscripcion/tasas.html>

Gubern, R. (1969). *Historia del cine*. Barcelona: Editorial Anagrama.

Huerta Floriano, M. A. (2005). *Los géneros cinematográficos: usos en el cine español (1994-1999)*. Salamanca: Universidad Pontificia de Salamanca.

Humaní, C., Reyes, A., Mayta-Tristán, P., Timana, R., Salazar, A., Sánchez, D. i Pérez, H. (2006). *Calidad y pàralisis del sueño en estudiantes de medicina*. Perú: Facultad de Medicina.

Iriarte, J., Urrestarazu, E., Alegre, M., Viteri, C. I Artieda, J. (2005). *Parasomnias: episodios anormales durante el sueño*. Navarra: Revista de Medicina de la Universidad de Navarra

Joven, H. (2017). *El cine de terror: más que sangre, susto o muerte*. *Heraldo Joven*.

King, L. (2017). *Lucas king*. Recuperat de <https://www.youtube.com/user/LucasKingPiano>

Lovecraft, H. P. (1999). *El horror sobrenatural en la literatura*. Madrid: elaleph.com.

Martínez Abadía, J. i Fernández Díez, F. (2008). *Manual básico de lenguaje y narrativa audiovisual*. (1a edició). Barcelona: Paidós Ibérica, S. A.

Martínez Abadía, J. i Fernández Díez, F. (2010). *Manual del productor audiovisual* (5a edició). Barcelona: UOC.

McKee, R. (2009). *El guión*. Barcelona: Alba Editorial.

Memba, J. (2008). *Historia del cine universal*. Madrid: T&B Editores.

Ministerio de Empleo y Seguridad Social (2017). *Boletín oficial del estado*. Recuperat de <https://www.boe.es/boe/dias/2017/04/24/pdfs/BOE-A-2017-4475.pdf>.

Mollá, D. (2012). *La producción cinematográfica*. Barcelona: Editorial UOC.

Morales, F. (2014). *Montaje audiovisual: teoría, técnica y métodos de control*. Barcelona: Editorial UOC.

Pardo, A. (2000). *La creatividad en la producción cinematográfica*. Recuperat de <http://dadun.unav.edu/handle/10171/7916>

Peláez, A. (2015). *Montaje y postproducción audiovisual: curso práctico*. Tarragona: Editorial Altaria.

Pinel, V. (2004) *El montaje: el espacio y el tiempo del film*. Barcelona: Ediciones Paidós Ibérica, S.A.

Segel, L. (1991). *Cómo convertir un buen guión en un guión excelente* (8a edició). Madrid: Ediciones Rialp, S. A.

Torres Esteche, V. i Monteghirfo, R. (2011). *Transtornos del sueño*. Montevideo: Prensa Médica Latinoamericana.

Sharpless, B. A. i Barber, J. P. (2011). *Lifetime prevalence rates of sleep paralysis: a systematic review*. *Sleep Medicine Reviews*, 15 (5), 311-315.

Tubau, D. (2010). *Las paradojas del guionista* (2a edició). Barcelona: Alba Editorial.

Truby, J. (2017). *Anatomía del guión: el arte de narrar en 22 pasos*. Barcelona: Alba Editorial.

Vázquez, P. i Cano, P. (2002). *De la creación al guión*. Madrid: Instituto Oficial de Radio y Televisión. RTVE.

Villafuerte Arias, R., Mendieta Mendieta, L. i Mármol Neira, P. (2009). *Manual de producción del cortometraje experimento controlado*. Recuperat de <http://www.dspace.espol.edu.ec/xmlui/handle/123456789/704>

Zavala, L. (2014). *La educación literaria y la e-literatura desde la minificción. Enfoques hipertextuales para el aula*. Recuperat de <http://diposit.ub.edu/dspace/handle/2445/67641>

Wikipedia. (2017). *Guión literario (Figura 2.1)*. Recuperat de https://es.wikipedia.org/wiki/Guion_cinematogr%C3%A1fico#/media/File:LaberintoFauno-155.jpg

10. Filmografia

Abraham, E., Dzieciol, P. i Puszczynska, E. Pawlikowski, P. (2013). *Ida*. Polònia. [Pel·lícula cinematogràfica]. Polònia: Opus Film / Phoenix Film Investments.

Blum, J., Peli, O. i Schneider, S. Wan, J. (2010). *Insidious*. [Pel·lícula cinematogràfica]. Estats Units: Aliance Films / IM Global / Stage 6 Films / Blumhouse Productions.

Castle, W. Polanski, R. (1968). *Rosemary's baby*. [Pel·lícula cinematogràfica]. Estats Units: William Castle Productions.

Ceyton, K. i Moliere, K., Kent, J. (2014). *The babadook*. [Pel·lícula cinematogràfica]. Austràlia: Causeway Films.

Dinerstein, R., Zipper, G. i Ascher, R. (2015). *The nightmare*. [Documental]. Estats Units: Zipper Bros. Films / Campfire.

Grahame-Smith, S., Katzenberg, D., Lee, R., Lin, D., Muschietti, B. i Muschietti, A. (2017). *It*. [Pel·lícula cinematogràfica]. Estats Units: New Line Cinema / RatPac-Dune Entertainment / Vertigo Entertainment / Lin Pictures / KatzSmith Productions.

Hale, G. i Cowie, R., Myrick, D. i Sánchez, E. (1999). *The blair witch project*. [Pel·lícula cinematogràfica]. EEUU: Haxan Films.

Ogborn, K. Entwistle, J. i Tcherniak, L. (2018). *The end of the f...ing world*. [Sèrie Televisiva]. Regne Unit: Clerknwell Films i Dominic Buchanan Productions.

Shaye, R., Craven, W. (1984). *A nightmare on elm street*. EEUU. [Pel·lícula cinematogràfica]. EEUU: Media Home Entertainment / Smart Egg Pictures.



TecnoCampus
Escola Superior
Politécnica

Centre adscrit a:



Universitat
Pompeu Fabra
Barcelona

Grau en Mitjans Audiovisuals

DULCES SUEÑOS

Estudi de la viabilitat

ARIADNA PONS ANGLÈS

PONENT: MIGUEL BARREDA

2017 - 2018



TecnoCampus
Mataró-Maresme

Índex.

Índex de Figures.....	II
1. Concepció Global.....	1
1.1. Viabilitat Tècnica	1
1.2. Viabilitat Econòmica	4
1.3. Pla de Treball.....	4
1.3.1. Diagrama de Gantt.....	5
1.3.2. Desviacions.....	5
1.3.3. Aspectes Legals	6

Índex de Figures

Fig. 1.1.1. Reserva Material SERMAT (Primera Comanda)	2
Fig. 1.1.2. Reserva Material SERMAT (Segona Comanda).....	3
Fig. 1.3.1.1. Diagrama de Gantt	5

1. Concepció Global

1.1. Viabilitat Tècnica

Durant la realització d'aquest treball s'han utilitzat diverses eines que han fet possible el seu desenvolupament. Si ens situem a l'inici de l'elaboració del projecte, s'han utilitzat eines com llibres, per tal, d'informar-nos amb major detall de la idea temàtica o de com es treballa cada una de les fases de l'elaboració d'un curtmètratge, a part d'agafar més cultura sobre el sector treballat, o altres fonts d'informació, com poden ser llocs webs acadèmics.

També podem trobar programes com *Celtx*, utilitzat per crear el guió literari, escaleta i tractament. L'elecció d'aquest programa respecte altres són els avantatges que et dona, de crear-te ja el guió en el format necessari i de poder treballar de forma online i offline. Pel que fa al guió tècnic s'ha realitzat amb *Microsoft Excel* i l'*story board*, s'ha fet de forma manual i posteriorment escanejat.

Pel que fa a la fase de producció s'ha utilitzat eines com la pàgina web *Tom's Planner*, on s'ofereix de manera online, i amb una guia interactiva per poder aprendre a utilitzar-lo, per tal de poder crear diagrames de Gantt que ajudin a organitzar l'execució del treball. En aquesta fase s'ha treballat, també, amb el programa de *Microsoft Excel*, en aquest cas ha estat utilitzat per fer el pressupost i el pla de rodatge.

També han estat una bona eina de feina les diferents xarxes socials, on s'ha fet una difusió del càsting que s'anava a realitzar, on es buscaven actrius pels diferents papers. Gràcies a les xarxes socials el nombre de candidates era molt elevat i la decisió va ser difícil de realitzar. Una altra eina van ser els diferents contactes, ja que van permetre aconseguir una localització de forma gratuïta i sense límits de disponibilitat.

En el cas del rodatge, en un primer moment es va sol·licitar un conjunt de material necessari per a cada dia de rodatge, malauradament no tot el material demanat estava disponible per tant es va fer una segona comanda amb el material disponible, a continuació s'adjunta la llista del material demanat en un primer moment i la sol·licitada posteriorment, encara que en la segona es va afegir més material presencialment, com la càmera, per exemple.

Fig. 1.1.1. Reserva Material SERMAT (Primera Comanda).

Préstecs

Família	SubFamília	Tipus	Nom	Nº ID Sermat	Observacions
Il·luminació	Llum continua	Focus	FILMGEAR L00650Tj	0001553	
So	Micròfons	Exterior / canó	RODE NTG2	0000456	
So	Gravadores	Gravadores	ZOOM H4N	0000422	
Cables	Corrent	Schuko	1,5M	0001130	
Cables	Corrent	Schuko	1,5M	0001131	
Cables	Corrent	Schuko	15M	0001128	15m
Cables	Corrent	Schuko	5M	0001141	
Cables	Corrent	Schuko	5M	0001142	
Cables	Corrent	Bobines	ALLARGO DUOLEC	0001608	
Imatge	Foto	Accessoris	GOSSEN DIGIPRO F	0000658	
Il·luminació	Accessoris	Pinces i abraçadores	AVENGER 305	0000700	
Il·luminació	Accessoris	Pinces i abraçadores	AVENGER 305	0001564	
Il·luminació	Accessoris	Controladors de llum	AVENGER bandera negra 18 X 24	0000631	
Il·luminació	Accessoris	Controladors de llum	AVENGER Bandera negra 90 X 60	0000630	
Il·luminació	Trípodes	Ceferino	AVENGER C-STAND 30	0000637	
Il·luminació	Trípodes	Ceferino	AVENGER C-STAND 30	0001531	
Il·luminació	Trípodes	Ceferino	AVENGER C-STAND 30	0001532	
Il·luminació	Trípodes	Ceferino	AVENGER C-STAND 30	0001533	
Il·luminació	Accessoris	Pinces i abraçadores	AVENGER C500	0001543	
Il·luminació	Accessoris	Altres	AVENGER D650	0000661	
Família	SubFamília	Tipus	Nom	Nº ID Sermat	Observacions
Il·luminació	Accessoris	Tridents / Porta pórex / pórex	AVENGER F1504	0000725	
Il·luminació	Trípodes	Lowboy	AVENGER Lowboy	0001549	
Il·luminació	Accessoris	Controladors de llum	ROSCO seda artificial 76x91	0002147	
Il·luminació	Accessoris	Controladors de llum	AVENGER tul negre doble 61x91	0001526	
Il·luminació	Accessoris	Controladors de llum	AVENGER tul negre simple 91x61	0001527	
Il·luminació	Llum continua	Kit 3 focus	DEDOLIGHT DLED4 .X-BI	0000663	
Il·luminació	Accessoris	Dimmer	SHOWTEC DP-1	0002046	
Il·luminació	Accessoris	Dimmer	FOXIDIMER 650W	0000643	
Il·luminació	Accessoris	Dimmer	SHOWTEC DP-1	0002047	
Imatge	Video	Càmeres	BLACKMAGIC PRODUCTION 4K	0001518	Porta un 14mm 2.8 en comp...
Imatge	Suports	Estatius	LEE 100X100 .3ND	0002054	
Imatge	Suports	Estatius	LEE 100X100 .6ND	0002057	
Imatge	Suports	Estatius	LEE 100X100 .9ND	0002061	
Imatge	Suports	Estatius	LEE 100X100 POL	0002062	
Altres	Transport	Caixes universals	Caixes universals	0001374	
Altres	Transport	Caixes universals	Caixes universals	0001375	
Altres	Transport	Carretilla	Carretilla	0000801	
Il·luminació	Accessoris	Altres	MATTHEWS EIGHT	0001586	
Imatge	Video	Accessoris	DEDO WEIGER FILM	0000154	Rematxos fluixos
Imatge	Suports	Estatius	PROAIM Filmcity FC-03	0001499	
Imatge	Suports	Estatius	PROAIM Filmcity FC-10w	0001500	
Il·luminació	Llum continua	Focus	FILMGEAR L02000Tj	0002052	
Il·luminació	Trípodes	1010	AVENGER 1010	0002045	

Font: SERMAT.

Fig. 1.1.2. Reserva Material SERMAT (Segona Comanda).

Préstecs

Família	SubFamília	Tipus	Nom	Nº ID Sermat	Observacions
Il·luminació	Llum continua	Focus	FILMGEAR L00650Tj	0001553	
So	Micròfons	Exterior / canó	RODE NTG2	0000456	
So	Gravadores	Gravadores	ZOOM H4N	0000422	
Cables	Corrent	Schuko	1,5M	0001130	
Cables	Corrent	Schuko	1,5M	0001131	
Cables	Corrent	Schuko	15M	0001128	15m
Cables	Corrent	Schuko	5M	0001141	
Cables	Corrent	Schuko	5M	0001142	
Cables	Corrent	Bobines	ALLARGO DUOLEC	0001608	
Imatge	Foto	Accessoris	GOSSEN DIGIPRO F	0000657	
Il·luminació	Accessoris	Pinces i abraçadores	AVENGER 305	0000700	
Il·luminació	Accessoris	Pinces i abraçadores	AVENGER 305	0001564	
Il·luminació	Accessoris	Controladors de llum	AVENGER bandera negra 18 X 24	0000631	
Il·luminació	Accessoris	Controladors de llum	AVENGER Bandera negra 90 X 60	0000630	
Il·luminació	Trípodes	Ceferino	AVENGER C-STAND 30	0000637	
Il·luminació	Trípodes	Ceferino	AVENGER C-STAND 30	0001531	
Il·luminació	Trípodes	Ceferino	AVENGER C-STAND 30	0001532	
Il·luminació	Trípodes	Ceferino	AVENGER C-STAND 30	0001533	
Il·luminació	Accessoris	Pinces i abraçadores	AVENGER C500	0001543	
Il·luminació	Accessoris	Altres	AVENGER D650	0000661	

Família	SubFamília	Tipus	Nom	Nº ID Sermat	Observacions
Il·luminació	Accessoris	Tridents / Porta pórex / pórex	AVENGER F1504	0000725	
Il·luminació	Trípodes	Lowboy	AVENGER Lowboy	0001549	
Il·luminació	Accessoris	Controladors de llum	AVENGER Hollywood 90 x 61	0000662	
Il·luminació	Accessoris	Controladors de llum	AVENGER seda artificial 61x91	0001528	
Il·luminació	Accessoris	Controladors de llum	AVENGER tul negre doble 61x91	0001526	
Il·luminació	Accessoris	Controladors de llum	AVENGER tul negre simple 91x61	0001527	
Il·luminació	Llum continua	Kit 3 focus	DEDOLIGHT DLED4 .X-BI	0000663	
Il·luminació	Accessoris	Dimmer	FOXIDIMER 1500W	0001424	
Il·luminació	Accessoris	Dimmer	FOXIDIMER 650W	0000641	
Il·luminació	Accessoris	Dimmer	FOXIDIMER 650W	0000643	

Font: SERMAT.

I per últim, hi ha la fase de muntatge on s'han utilitzat programes com l'Adobe Premier, per fer el muntatge visual i les seves diferents aplicacions per fer la correcció de color de forma detallada i genèrica.

1.2. Viabilitat Econòmica

En el cas de la viabilitat econòmica l'única fase en la qual ha requerit fer algun tipus de finançament és la del rodatge, ja que encara que els actors i l'equip tècnic no estigui remunerat s'ha decidit pagar dietes i transport, perquè era una manera de recompensar la feina feta pel projecte.

Gràcies al servei que ofereix la Universitat Tecnocampus de Mataró, SERMAT, ha permès que el lloguer de tot el material necessari no s'hagi de pagar, a més a més, de les sales de postproducció i plató per fer el càsting.

Pel que fa a la localització ha sortit totalment gratuïta, ja que la Família Pons Anglès, l'ha ofert perquè es pogués dur a terme el projecte audiovisual.

Es pot observar el pressupost fictici de viabilitat econòmic als annexos, en el cas que és tractes d'un projecte audiovisual real en el qual no hi ha límit de finançament. Tots els diners estan fixats segons llocs oficials, en el cas dels sous, segons el que marca l'estat, en el cas del material, segons les cases de lloguer, i així en cada apartat.

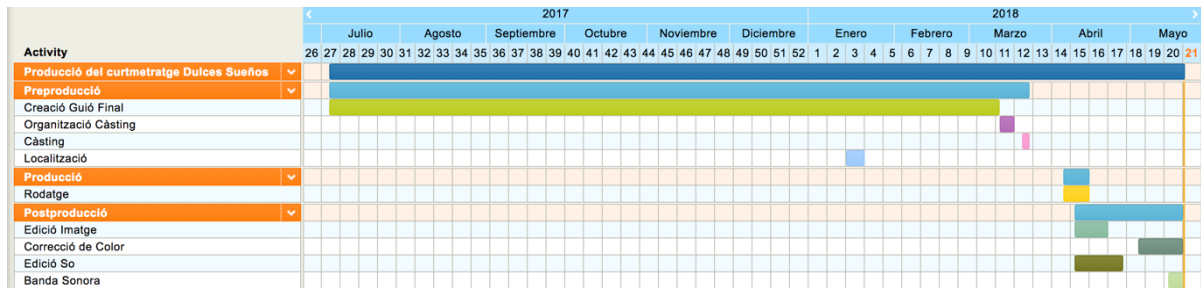
1.3. Pla de Treball

En aquest punt s'ha plantejat i desenvolupat diferents maneres d'organitzar el treball per poder arribar a totes les entregues sol·licitades pel professorat.

1.3.1. Diagrama de Gantt

S’ha plantejat un diagrama de Gantt que abasti l’execució del treball, en aquest s’inclou la creació dels diferents guions, el rodatge i el muntatge.

Fig. 1.3.1.1. Diagrama de Gantt



Font: Elaboració Pròpia

1.3.2. Desviacions

En un primer moment es tenia la intenció de realitzar els diferents guions abans de que finalitzes el més de gener, com aquest fet es va atraçar notablement, com s’ha pogut observar al diagrama anterior, va provocar que tot patís un petit retràs. Això va suposar decidir en que es volia invertir més o menys temps, ja que al haver aquestes variacions el temps disponible havia disminuït, i es va decidir destinar-ho al rodatge.

Tot i aquestes desviacions del pla inicial, totes les tasques s’han pogut realitzar de forma eficient i amb una organització que va permetre no prescindir de cap.

1.3.3. Aspectes Legals

Per últim, s’ha treballat el tema de legalitat, en aquest cas, només s’han demanat drets d’imatge als actors, adjuntats als annexos, i, pròximament, la propietat intel·lectual sobre el guió, ja que per falta de temps no s’ha pogut sol·licitar, però la intenció és registrar la obra, per si en un futur és vol presentar algun tipus de concurs. I com a conseqüència, demanar l’autorització a la

Universitat Tecnocampus, ja que al seu un treball destinat a una assignatura del Grau de Mitjans Audiovisuals, tenen part de l'autoria del projecte.

Pel que fa a les localitzacions utilitzades com són interiors no ha sigut necessari sol·licitar permís de gravació, com succeeix si es grava en espai públics.

Escola Universitària Politécnica de Mataró

Centre adscrit a:



UNIVERSITAT POLITÈCNICA
DE CATALUNYA

Grau en Mitjans Audiovisuals

Dulces Sueños / ANNEXOS

ARIADNA PONS ANGLÈS

PONENT: MIGUEL BARREDA

2017 - 2018



**TecnoCampus
Mataró-Maresme**

Índex.

Annex I. El Guió Literari.....	1
Annex II. Guió Tècnic	11
Annex III. Anotacions Càsting	13
Annex IV. Ordre de Rodatge	15
Annex V. Estimació Pressupost Situació Professional.....	21
Annex VI. Contractes Drets Imatge.....	23
Annex VII. Contingut DVD	27

Annex I. El Guió Literari

1. INT. CASA ANNA. HABITACIÓN. DÍA

ANNA (20) abre la puerta de su habitación y entra dentro de ella. ANNA va vestida toda de negro, se acerca hacia su escritorio y deja un recordatorio de difunto encima del escritorio, vemos una pequeña postal con una cruz en la portada, después deja el móvil al lado, vemos un mensaje de su amiga Cristina: "No intentes entender porque lo ha hecho, solo te harás daño a ti misma. Descansa, cualquier cosa llámame. Te quieroo feaaa."

Se quita el abrigo negro y lo lanza encima de la cama, se sienta en ella y se quita las bailarinas negras. Se queda sentada en la cama, mientras mira hacia los zapatos que se acaba de sacar, pocos segundos después se deja caer encima de la cama, quedando estirada y con las piernas colgando por el filo. Los ojos se le van cerrando, mientras mira la luz del techo, hasta que se queda dormida.

2. INT. CASA ANNA - HABITACIÓN ANNA. NOCHE

ANNA abre los ojos, mira el reloj que marca las 4.23h, se levanta con esfuerzo, se desabrocha su vestido y lo deja deslizarse por su cuerpo, hasta llegar al suelo del cuarto. Se saca el sujetador, lo tira al suelo, y se pone una camiseta de talla grande con un estampado publicitario, que está encima de la silla, delante de su escritorio. Coge el abrigo, que está encima la cama, y lo deja en la silla.

Enciende la luz de la mesita, y va hacia el interruptor de la luz general y la apaga. Abre un joyero, se pone un collar y se estira en la cama. Apaga la luz y se coloca en posición fetal, con las manos cogiendo el collar, haciendo que el collar le apriete en el cuello. Empieza a llorar desconsoladamente, hasta que se queda dormida.

3. INT. CASA ANNA - HABITACIÓN ANNA. DÍA

ANNA abre los ojos poco a poco, mientras expresa cara de dolor. Se toca la nuca con la mano, se mira la mano y la tiene manchada de sangre. Se levanta de golpe, haciendo que el collar, que aún llevaba colocado se mueva, provocándole un gran dolor. En ese momento ANNA ve una gran mancha de sangre en su almohada.

ANNA
(susurro)
Joder...

ANNA se saca el collar, incrustado en su cuello, con mucho cuidado y con mucho dolor.

4. INT. CASA ANNA - CUARTO DE BAÑO. DÍA

ANNA mira en el espejo las marcas del collar en su cuello, e intenta limpiarlas con alcohol. Abre la tapa del váter y tira el algodón, que acaba de utilizar. Se baja las bragas y se sienta en el váter, empieza a orinar. Tira de la cadena, baja la tapa y sale del cuarto de baño.

5. INT. CASA ANNA - CUARTO PADRE ANNA. DÍA

ANNA plantada delante de la puerta del cuarto de sus padres, que está con la puerta cerrada, duda unos segundos, da dos toques a la puerta.

ANNA
(miedosa)
Padre voy a almorzar, ¿quiere
que le prepare algo?

PADRE
¡Joder! ¡Que pesada eres, coño!
¡Dejame en paz!

ANNA aprieta los labios, mientras cierra los ojos, se va.

6. INT. CASA ANNA - COMEDOR. DÍA

ANNA esta sentada delante de la mesa, donde hay un plato con una tostada y una taza de café, da un mordisco a la tostada, sin ningún condimento, mientras mira fijamente la taza.

Deja la tostada y coge la taza de café, y dirige su mirada hacia un mueble lleno de fotografías familiares. Cierra los ojos y empieza llorar.

Deja la taza de café de golpe, se levanta y empieza a poner todas las fotografías familiares boca abajo una en una. Coge la siguiente, donde se ve a ANNA abrazada por su madre y su padre apartado de ellas. Se para en seco y se deja caer en el suelo, dejando caer la fotografía, y rompiendo el marco que la llevaba.

7. INT. CASA ANNA - COMEDOR. DÍA - ATARDECER

ANNA saca la fotografía del marco, la rompe, por el trozo donde está su padre, arruga el trozo donde está su padre, dobla la otra mitad y se la guarda en el bolsillo.

7B. INT. CASA ANNA - COMEDOR. DÍA - ATARDECER

ANNA barre los vidrios rotos del suelo.

7C. INT. CASA ANNA - COMEDOR. DÍA - ATARDECER

ANNA recoge el plato y la taza de café de encima de la mesa.

7D. INT. CASA ANNA - COMEDOR. DÍA - ATARDECER

ANNA limpia el café derramado encima la mesa.

7E. INT. CASA ANNA - COMEDOR. DÍA - ATARDECER

ANNA se sienta en el sofá, mira la pantalla de su teléfono móvil, ve varias llamadas y mensajes, de consuelo, de diferentes personas. Tira el móvil al otro lado del sofá, cierra los ojos y apoya su cabeza en el respaldo del mueble.

8. INT. CASA ANNA - COMEDOR. NOCHE

ANNA abre los ojos, coge el teléfono móvil, sin levantarse, mira la hora. Se frota los ojos y se levanta.

9. INT. CASA ANNA - COCINA / PASILLO. NOCHE

ANNA abre la nevera, bebe agua directamente de la botella, cierra la nevera. Se acerca a un armario, lo abre, y coge una barrita de chocolate.

ANNA abre la barrita y se la come de camino hacia su cuarto.

10. INT. CASA ANNA - HABITACIÓN ANNA. NOCHE

ANNA entra en su habitación, enciende la luz y tira el envoltorio de la barrita en la papelera y cierra la puerta.

Se estira en la cama y se pone la televisión, se queda dormida en posición fetal.

10B. INT. CASA ANNA - HABITACIÓN ANNA. NOCHE

La televisión se apaga de golpe, ANNA, dormida, cambia de postura, colocando su cuerpo mirando hacia la pared, en posición fetal. De golpe, fuera de su cuarto, se oyen pasos hechos con tacones, ANNA entreabre los ojos, oye como la pomo de su habitación empieza a bajar, abre los ojos de golpe, expresando preocupación, se abre la puerta y se oyen los pasos dentro del cuarto.

ANNA se incorpora de golpe y enciende la luz de la mesita de noche, ve que la puerta está cerrada y se vuelve a estirar, mientras se pone la mano en la frente y resopla.

11. INT. CASA ANNA - HABITACIÓN ANNA. DÍA

Se oye cerrarse una puerta de golpe, ANNA abre los ojos, asustada, y se levanta. Abre la puerta de su habitación y sale sigilosamente, mientras mira a todos lados.

12. INT. CASA ANNA - COMEDOR. DÍA

ANNA sigue mirando a todas partes, se dirige hacia el comedor, ve que la puerta de la habitación de su padre está abierta, se la queda mirando fijamente, con miedo en su mirada. Se acerca, sigilosamente, y ve que está vacía.

13. INT. CASA ANNA - HABITACIÓN PADRE. DÍA

ANNA sentada en la cama de matrimonio de su padre, en la parte que las sábanas aún están intactas, se queda mirando fijamente el armario durante unos segundos.

Se levanta, abre el armario y coge un vestido, lo huele con los ojos cerrados y sonrío, de repente se fija en la mesita de su padre, se pone seria, hay un pote de pastillas para dormir, se queda quieta. Se gira de golpe y coge toda la ropa de mujer del armario y la tira encima de la cama, baja la persiana, coge una pastilla del pote, que está encima de la mesita de noche, se la toma acompañada de un trago de whisky, situado en un vaso encima de la mesita de su padre. Se estira encima de la ropa y se queda dormida mientras abraza la ropa.

14. INT. CASA ANNA - HABITACIÓN PADRE. DÍA - ATARDECER

ANNA abre los ojos de golpe y ve que entre la ropa se mueve algo que se acerca hacia su cara, sus ojos expresan pánico, de entre la ropa sale una larva que se dirige hacia sus fosas nasales. La cara de ANNA expresa horror, no se puede mover. De repente ANNA grita.

ANNA
(gritando)
AAAAAAAAAH...

ANNA empieza a sacudir los brazos y salta de la cama, con cara de asco, empieza a sacudir su camiseta. Enciende la luz y coge la ropa de encima de la cama y empieza a sacudirla, la tira al suelo y remueve todas las sábanas, con cara de horror.

Al no encontrar nada, se sienta en la cama de golpe, con la cabeza girada, de perfil, y mirando la cama extrañada.

14B. INT. CASA ANNA - HABITACIÓN PADRE. DÍA - ATARDECER

ANNA esta recogiendo toda la ropa del suelo y hace la cama. Sube la persiana y apaga la luz. Y deja la puerta de la habitación abierta.

15. INT. CASA ANNA - CUARTO DE BAÑO. DÍA - ATARDECER

ANNA se lava la cara y cuando levanta la cara se queda mirando su propio reflejo. Resopla. Baja la mirada hacia sus muñecas, se queda mirando un morado en una de ellas.

16. INT. CASA ANNA - COMEDOR. DÍA - ATARDECER

ANNA sentada, con las piernas cruzada, en el sofá mirando la televisión, mientras come palomitas. Oye un ruido en su habitación, mira, extrañada, hacia el pasillo, que desemboca en su cuarto, al cabo de pocos segundos ve una sombra que cruza, por dentro de su habitación y la puerta se cierra de golpe. ANNA se levanta dando un salto, y enciende todas las luces a su paso, hasta llegar a su cuarto.

De repente suena el timbre de la puerta, ANNA se asusta y se acerca con miedo a la puerta principal. ANNA mira por la mirilla de la puerta. Abre la puerta.

ANNA

¿Que haces aquí?

CRISTINA

¡Hola guapa! Tía es que como no me cogías el móvil ni respondes los mensajes que te envío, he pensado en verte a visitar y así comprobar que estás bien. A por cierto, mira que llevo para animarte.

CRISTINA (20) saca una bolsa de golosinas y dos películas de comedia y se las muestra a ANNA. ANNA sonríe.

ANNA

Gracias Cris, pero no hacia falta que vinieses, estoy bien.

CRISTINA

Anna sabes que conmigo no hace falta que disimules.

ANNA

Lo sé. Bueno anda pasa, vamos a ver esas películas.

CRISTINA y ANNA sonríen. CRISTINA entra en casa y ANNA cierra la puerta, van al cuarto de ANNA.

17. INT. CASA ANNA - HABITACIÓN ANNA. DÍA - ATARDECER

CRISTINA deja encima de la cama de ANNA todas las cosas.

CRISTINA

¿Dónde vemos las pelis, en tu cuarto o en el comedor?

ANNA

Vamos al comedor, ¿no? Que estaremos más anchas y como tampoco está mi padre, así que no nos molestará nadie.

CRISTINA

¡Guay!

18. INT. CASA ANNA - COMEDOR. DÍA - ATARDECER

ANNA y CRISTINA sentadas en el sofá, CRISTINA mirando la televisión, ANNA está distraída y no presta atención a la película, mientras comen las golosinas que CRISTINA ha traído.

ANNA

Oye Cris una cosa.

Cristina le contesta sin mirarla.

CRISTINA

Dime.

ANNA

Es que me están pasando cosas raras.

Cristina para la película y se gira hacia ANNA.

CRISTINA

¿Cómo que cosas raras?

ANNA

Si tía, es que no sé exactamente que es. Pero cuando estoy durmiendo de repente, a media noche me despierto, pero solo puedo abrir los ojos, no puedo moverme. Pero es que a parte empiezo a escuchar y ver cosas raras, como bichos o pasos.

CRISTINA

A tía, me habías asustado. Eso es normal, no te preocupes. A mi hermano en época de exámenes le pasaba muchísimo. Fuimos a un médico, porque en su momento nos preocupamos, y nos dijo que era debido al estrés y que lo veía y oía eran simples alucinaciones.

ANNA

¿Cómo una pesadilla más real?

CRISTINA

Exacto, así que no te preocupes, con el tiempo se te pasará.

ANNA

Gracias me quedo más tranquila.

CRISTINA le sonríe, vuelve a poner la película en marcha, y las dos miran la película atentamente.

19. INT. CASA ANNA - COMEDOR. NOCHE

CRISTINA está dormida apoyada en el respaldo del sofá y ANNA, también durmiendo, pero apoyada en el hombro de CRISTINA. LA televisión sigue encendida. De repente la imagen de la televisión se va y salen interferencias.

ANNA abre los ojos de golpe y se da cuenta de que no se puede mover. De repente ve en el marco de la puerta que da a la habitación de su padre una sombra con la figura de una mujer con una soga en el cuello. Se oye un susurro.

SUSURRO DE UNA MUJER

Yo te protegeré de él.

ANNA cierra los ojos con fuerza.

ANNA VOZ EN OFF

Es una pesadilla. No es real.

ANNA abre los ojos, la sombra ya no está y la televisión vuelve a funcionar, se da cuenta que se puede mover, se recoloca en el hombro de CRISTINA, cierra los ojos y sonríe aliviada. Se vuelve a dormir.

20. INT. CASA ANNA - COMEDOR. DÍA

ANNA estirada en el sofá, nota que alguien la zarandea, abre los ojos y ve a CRISTINA de pie en frente de ella.

CRISTINA

(susurrando)

Anna, perdón por despertarte, pero es que me tengo que ir. Me espera un compañero de clase para hacer un trabajo y ya llego tarde.

ANNA

(dormida)

Si, si, claro, espera que te acompañe a la puerta.

ANNA se incorpora, empieza a levantarse y CRISTINA le pone la mano en el hombro

CRISTINA

Tranqui tía, ya sé donde esta la salida, no te preocupes, sigue durmiendo.

ANNA

No, no, así ya me levanto.

ANNA se levanta y, con CRISTINA, empiezan andar hacia la puerta principal. ANNA ve que la puerta del dormitorio de su padre está cerrada.

21. INT. CASA ANNA - RECIBIDOR. DÍA

ANNA se despide de CRISTINA. CRISTINA abre la puerta del ascensor. CRISTINA se asusta, y sale un hombre del ascensor.

CRISTINA

Ui, perdona. (gira la cabeza y mira a ANNA) Adiós guapa.

ANNA se despide con la mano, CRISTINA entra en el ascensor y cierra la puerta. ANNA ve que el hombre se dirige hacia su puerta.

HOMBRE

Buenos días, ¿está Manuel Galisteo?

ANNA

Ahora mismo no está, yo soy su hija Anna Galisteo, ¿que quería?

HOMBRE

Somos de la funeraria Mémora y vengo a traerles la urna con las cenizas de la señora Clara Pinto, ya que se nos dijo que la trajéramos a esta dirección.

ANNA se queda paralizada mirando la urna que acaba de sacar el hombre.

HOMBRE

¿Señorita? ¿Está bien?

ANNA

Sí, sí, no se preocupe.

ANNA coge la urna y el HOMBRE saca un papel y un bolígrafo.

HOMBRE

¿Me puede firmar aquí?

ANNA coge el bolígrafo y firma el papel. Le devuelve el bolígrafo al HOMBRE.

HOMBRE

Muchas gracias.

Mientras ANNA va cerrando la puerta de entrada.

ANNA

Gracias, adiós.

ANNA cierra la puerta y se dirige hacia su habitación.

22. INT. CASA ANNA - HABITACIÓN ANNA. DÍA

ANNA entra casi corriendo en su cuarto, a punto de ponerse a llorar, cierra la puerta y deja la urna encima del escritorio, se estira en la cama, se tapa con las sábanas, hasta la cabeza, y se pone a llorar desconsoladamente.

23. INT. CASA ANNA - HABITACIÓN ANNA. DÍA

ANNA está estirada en su cama, durmiendo, con las luces apagadas. Se mueve y se queda en una posición en la que su cuerpo está boca arriba. Nota que algo le toca la pierna, abre los ojos, que expresan sorpresa y terror.

El ser empieza a subir hacia su cara por encima de su cuerpo y por debajo de las sábanas. ANNA intenta gritar pero le resulta imposible, mira hacia el techo, cierra los ojos.

ANNA VOZ EN OFF

Es una pesadilla, no es real.
Es una pesadilla.
Es una pesadilla.

El ser se para encima de su pecho y deja de sentirlo encima de su cuerpo.

ANNA VOZ EN OFF

Es una pesadilla.

ANNA abre los ojos de golpe.

ANNA

(gritando)

¡Es una pesadilla!

ANNA sonríe aliviada, de repente aparece una mano, de aspecto tenebroso con las uñas pintadas, le tapa la boca a ANNA, ANNA muestra terror en su cara.

MOSTRUO

(voz femenina)

He venido a buscarte.

La mano arrastra a ANNA, de golpe, por debajo de las sábanas hasta que desaparece.

Annex III. Anotacions Càsting

Candidata 1

- Bona actitud.
- Bona pronunciació.
- Pocs silencis.
- Bona rectificació a la crítica.

Candidata 2

- Bon dramatisme.
- Canvi lent.
- Accent sud-americà.
- Massa exagerada.

Candidata 3

- Poc dramatisme.
- Veu fluixa.
- Poca millora respecte les crítiques.
- Bona improvisació.

Candidata 4

- Posa en situació.
- Bon dramatisme.
- Bons silencis.
- Bon canvi de ritme.
- Bona gesticulació.
- Veu maca.
- Massa jove.
- Poca disponibilitat.

Candidata 5

- Posa en situació.
- Bon dramatisme.
- Si fa un error sap rectificar.
- Canvi de to.
- Natural.
- Bons silencis.



Laura Frutos

- Bona reacció.
- Bona rectificació a la crítica.
- Bon canvi de ritme.
- Realista



Renata Ciaglia

- Bon dramatisme.
- Realista.
- Accions reforcen les paraules.
- Bons silencis.

Annex IV. Ordre de Rodatge

DULCES SUEÑOS

Ordre de rodatge #01

Dir. de Producció: Ariadna Pons

Directora: Ariadna Pons

Dir. Foto: Gaspar de la Ossa

SET: Casa Anna (Barcelona).

LOC.: C/ de l'Equador, 7, 1r 6^a.

DIJOURS 5 D'ABRIL DE 2018
JORNADA PREVISTA: 08:30h - 14.00h

ORDRE DE SEQÜENCIES							
SEQ.	EFFECTE	SET	SINOPSI	ID	DF	PAG.	HORARI
22	INT./DIA	Habitació Anna	Deixa urna	1	4	9	08:30 – 10:00
23	INT./DIA	Habitació Anna	Ataca monstre	1	4	9	10:00 – 12:30
9	INT./NIT	Cuina	Menja barreta	1	2	3	12:30 – 14:00

CITACIONS							
ID.	PERSONATGE	ACTOR/A CTRIU	SEQ.	ARRIBADA	MAQ./ PER	VEST.	LLESTOS
1	ANNA	Laura	22 – 23 – 9	08:45h	-	08:50	08:55

DULCES SUEÑOS

Ordre de rodatge #02

Dir. de Producció: Ariadna Pons

Directora: Ariadna Pons

Dir. Foto: Gaspar de la Ossa

SET: Casa Anna (Barcelona).

LOC.: C/ de l'Equador, 7, 1r 6º.

DIJOURS 6 D'ABRIL DE 2018
JORNADA PREVISTA: 08:30h - 14.00h

ORDRE DE SEQÜENCIES							
SEQ.	EFFECTE	SET	SINOPSI	ID	DF	PAG.	HORARI
11	INT./DIA	Habitació Anna	Anna obre els ulls, surt de l'habitació.	1	3	4	08:30 – 09:30
12	INT./DIA	Passadís / Menjador	Anna mira habitació pare	1	3	4	09:30 – 12:00
14	INT./DIA	Habitació pare	Ataca larva	1	3	4	12:00 – 14:00

CITACIONS							
ID.	PERSONATGE	ACTOR/A CTRIU	SEQ.	ARRIBADA	MAQ./ PER	VEST.	LLESTOS
1	ANNA	Laura	22 – 23 – 9	08:45h	-	08:50	08:55

DULCES SUEÑOS

Ordre de rodatge #03

Dir. de Producció: Ariadna Pons

Directora: Ariadna Pons

Dir. Foto: Gaspar de la Ossa

SET: Casa Anna (Barcelona).

LOC.: C/ de l'Equador, 7, 1r 6^a.

DIMARTS 10 D'ABRIL DE 2018
JORNADA PREVISTA: 08:30h - 14.00h

ORDRE DE SEQÜENCIES							
SEQ.	EFFECTE	SET	SINOPSI	ID	DF	PAG.	HORARI
1	INT./DIA	Habitació Anna	Anna arriba a casa.	1	1	1	08:30 – 11:00
2	INT./NIT	Habitació Anna	Anna desperta a mitja nit.	1	1	1	11:00 – 13:00
10B	INT./NIT	Habitació Anna	Paràlisis del son 1.	1	2	3	13:00 – 14:00

CITACIONS							
ID.	PERSONATGE	ACTOR/A CTRIU	SEQ.	ARRIBADA	MAQ./ PER	VEST.	LLESTOS
1	ANNA	Laura	1 – 2 – 10B	08:45h	-	08:50	08:55

DULCES SUEÑOS

Ordre de rodatge #04

Dir. de Producció: Ariadna Pons

Directora: Ariadna Pons

Dir. Foto: Gaspar de la Ossa

SET: Casa Anna (Barcelona).

LOC.: C/ de l'Equador, 7, 1r 6^a.

DIMECRES 11 D'ABRIL DE 2018
JORNADA PREVISTA: 08:30h - 14.00h

ORDRE DE SEQÜENCIES							
SEQ.	EFFECTE	SET	SINOPSI	ID	DF	PAG.	HORARI
7E	INT./NT	Menjador	Anna sentada sofà.	1	2	3	08:55 – 09:45
8	INT./DIA	Menjador	Anna obra els ulls.	1	2	3	09:45 – 10:15
12	INT./NIT	Habitació pare	Anna observa habitació pare.	1	3	4	10:15 – 11:15
13	INT./DIA	Habitació Pare	Anna agafa roba mare.	1	3	4	11:15 – 12:45
15	INT./DIA	Lavabo	Anna mira mirall.	1	3	15	12:45 – 13:45

CITACIONS							
ID.	PERSONATGE	ACTOR/A CTRIU	SEQ.	ARRIBADA	MAQ/ PER	VEST.	LLESTOS
1	ANNA	Laura	8 – 7E – 12 – 13 – 15	08:45h	-	08:50	08:55

DULCES SUEÑOS

Ordre de rodatge #04

Dir. de Producció: Ariadna Pons

Directora: Ariadna Pons

Dir. Foto: Gaspar de la Ossa

SET: Casa Anna (Barcelona).

LOC.: C/ de l'Equador, 7, 1r 6º.

DIMECRES 12 D'ABRIL DE 2018
JORNADA PREVISTA: 09:00h - 14.00h

ORDRE DE SEQÜENCIES							
SEQ.	EFFECTE	SET	SINOPSI	ID	DF	PAG.	HORARI
3	INT./DIA	Habitació Anna	Anna ferida collar.	1	2	1	09:30 – 10:30
4	INT./DIA	Lavabo	Anna es cura ferida.	1	2	2	10:30 – 11:15
14	INT./DIA	Habitació pare	Anna paràlisis larva.	1	3	4	11:15 – 12:15
14B	INT./DIA	Habitació Pare	Anna guarda roba.	1	3	5	12:15 – 12:45

CITACIONS							
ID.	PERSONATGE	ACTOR/A CTRIU	SEQ.	ARRIBADA	MAQ/ PER	VEST.	LLESTOS
1	ANNA	Laura	3 – 4 – 14 – 14B	09:20h	-	09:25	09:30

DULCES SUEÑOS

Ordre de rodatge #05

Dir. de Producció: Ariadna Pons

Directora: Ariadna Pons

Dir. Foto: Gaspar de la Ossa

SET: Casa Anna (Barcelona).

LOC.: C/ de l'Equador, 7, 1r 6^a.

DIMECRES 14 D'ABRIL DE 2018
JORNADA PREVISTA: 08:30h - 20.00h

ORDRE DE SEQÜÈNCIES							
SEQ.	EFFECTE	SET	SINOPSI	ID	DF	PAG.	HORARI
16	INT./NIT	Menjador / Passadís	Arriba Cristina.	1 / 2	3	5	09:05 – 11:00
17	INT./NIT	Habitació Anna	Cristina deixa les coses.	1 / 2	3	6	11:00 – 11:45
18	INT./NIT	Menjador	Anna comenta el problema a Cristina.	1 / 2	3	6	11:45 – 13:45
19	INT./NIT	Menjador	Anna i Cristina dormen.	1 / 2	3	7	15:45 – 17:00
20	INT./DIA	Menjador	Cristina desperta a Anna.	1 / 2	4	8	17:00 – 18:00
21	INT./DIA	Replà / Rebedor	Cristina marxa i Anna rep l'urna.	1 / 2 / 3	4	9	18:00 – 20:00

CITACIONS							
ID.	PERSONATGE	ACTOR/A CTRIU	SEQ.	ARRIBADA	MAQ/ PER	VEST.	LLESTOS
1	ANNA	Laura de Frutos	16 – 17 – 18 – 19 – 20 – 21	09:00h	-	09:00	09:05
2	CRISTINA	Renata Ciaglia	16 – 17 – 18 – 19 – 20 – 21	10:00h	-	10:00	10:05
3	HOMBRE	Àlex Arellano	21	17:30h	-	17:35	17:40

Annex V. Estimació Pressupost Situació Professional

Pressupost "¿Dulces Sueños?"							
CAP	DESCRIPCIÓ	Unitat	Núm. Unitats	Preu/unitat	ESTIMAT	REAL	Total
01.01.-	GUIÓ						
01.01.01	Drets d'autor		1,00	13,33	13,33	13,33	13,33
01.01.02	Guionista	mes	1,00	1640,27	1640,27	1640,27	1640,27
01.02.-	MÚSICA						
01.02.01	Drets d'autor música	banda sonora	1,00	299,00	299,00	299,00	299,00
TOTAL-01 [GUIÓ I MÚSICA]					1952,60	1952,60	1952,60
02.01.-	PROTAGONISTES						
02.01.01	Protagonista	setmana	1,00	2451,44	2451,44	2451,44	2451,44
02.01.02	Secundari 1	dies	2,00	443,84	887,68	887,68	887,68
02.01.03	Secundari 2	dies	1,00	443,84	443,84	443,84	443,84
TOTAL-02 [EQUIP ARTÍSTIC]					3782,96	3782,96	3782,96
03.01.-	DIRECCIÓ						
03.01.01	Director	mes	1,00	2497,60	2497,60	2497,60	2497,60
03.02.-	PRODUCCIÓ						
03.02.01	Productor	mes	1,00	3266,07	3266,07	3266,07	3266,07
03.03.-	DIRECCIÓ FOTOGRAFIA						
03.03.01	Director Fotografia	semana	1,00	1142,90	1142,90	1142,90	1142,90
03.04.-	DECORACIÓ						
03.04.01	Attrezzista	semana	1,00	556,60	556,60	556,60	556,60
03.05.-	MAQUILLATGE						
03.05.01	Maquilladora	semana	1,00	680,30	680,30	680,30	680,30
03.06.-	SO						
03.06.01	Cap so	mes	1,00	1921,20	1921,20	1921,20	1921,20
03.07.-	MUNTATGE						
03.07.01	Muntador	mes	1,00	2472,59	2472,59	2472,59	2472,59
TOTAL-03 [EQUIP TÈCNIC]					12537,26	12537,26	12537,26
04.01.-	DECORACIÓ						
04.01.01	Decorat				30,00	30,00	30,00
04.02.-	VESTUARI						
04.02.01	Vestuari	semana	1,00	2000,00	2000,00	2000,00	2000,00
TOTAL-04 [ESCENOGRAFIA]					2030,00	2030,00	2030,00
05.01.-	DIVERSOS DE PRODUCCIÓ						
05.01.01	Còpies de guió	unitats	4,00	1,20	4,80	4,80	4,80
TOTAL-05 [RODATGE-SO]					4,80	4,80	4,80
06.01.-	MAQUINÀRIA DE RODATGE						
06.01.01	Kit Blackmagic 4K	semana	1,00	448,50	448,50	448,50	448,50
06.01.02	Material Càmera	semana	1,00	273,00	273,00	273,00	273,00
06.01.03	Material il·luminació	semana	1,00	1091,70	1091,70	1091,70	1091,70
06.01.04	Equip de so principal	semana	1,00	136,50	136,50	136,50	136,50
06.02.-	TRANSPORTS						
06.02.01	Altres transports	T-10 TMB 1 zones	3,00	10,20	30,60	30,60	30,60
TOTAL-06 [MAQUINÀRIA I TRANSPORT]					1980,30	1980,30	1980,30
07.01.-	LOCALITZACIONS						
07.01.01	Pis	dies	7,00	184,00	1288,00	1288,00	1288,00
07.02.-	DIETES						
07.02.01	Dietes	persona	4,00	39,45	157,80	157,80	1420,20
TOTAL-07 [DIETES I LOCALITZACIÓ]					1445,80	1445,80	2708,20
08.01.-	MAGNÈTIC I ALTRES						
08.01.01	Gràbacions de vídeo	Pen Drive			10,00	10,00	10,00
TOTAL-08 [PEL-LÍCULA VERGE]					10,00	10,00	10,00
09.01.-	DIVERSOS						
09.01.01	Crédits	setmana	1,00	254,39	254,39	254,39	254,39
TOTAL-09 [DESPESES D'EXPLOTACIÓ]					254,39	254,39	254,39
COST TOTAL DE LA PRODUCCIÓ					25260,51	25260,51	25260,51

Annex VI. Contractes Drets Imatge

En Barcelona . a 5 de Abril de 2018 .

REUNIDOS

De una parte Dña. **Ariadna Pons Anglès**, provisto de DNI Nº **47994627K** que actúa en nombre de todos los técnicos participantes en el cortometraje.

En lo sucesivo, denominado "el contratante"

Y de otra parte Dña. Laura de Frutos, mayor de edad, con domicilio en c/Méndez Núñez número 3º 4ª provista de DNI nº 47332239X, que actúa en su propio nombre e interés. (Badaena)

En lo sucesivo, denominado "el contratado"

Ambas partes se reconocen la mutua capacidad legal necesaria para la firma del presente contrato y puestos previamente de acuerdo.

MANIFIESTAN

Que han convenido realizar el presente contrato por el que el contratado prestará sus servicios al contratante como ACTRIZ, con las condiciones y pactos que se establecen en las siguientes

CLAUSULAS

PRIMERA.- El contratado prestará sus servicios como actor en el rodaje *arriba* mencionada desde el jueves 5 de abril hasta el sábado 14 de abril.

SEGUNDA.- El contratado recibirá la cantidad de 0 Euros por dicho trabajo.

TERCERA.- El contratante, podrá realizar toda clase de grabaciones del contratado.

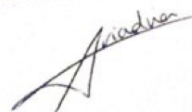
CUARTA.- El contratante, sin fin de lucro y por tiempo indefinido, queda libre y autorizado para utilizar el material realizado del contratado en: exposiciones individuales y colectivas, y para presentarlas a todo tipo y clase de concursos ya sean de ámbito local, nacional, estatal e internacional, y recibir en su caso, los premios correspondientes sin que el contratado tenga ningún derecho sobre los mismos, ni pueda formular ninguna reclamación al respecto. El contratado también autoriza la publicación del producto audiovisual en páginas web i redes sociales.

QUINTA.- El contratado renuncia expresamente a todos los derechos sobre el producto audiovisual obtenido en esta sesión y en especial al derecho a la propia imagen.

SEXTA.- Las partes contratantes aceptan este contrato y afirmándose en el contenido del mismo, lo firman por duplicado y a un solo efecto en el lugar y fecha arriba indicados.



Fdo. Laura de Frutos
El contratado



Fdo. ARIADNA PONS ANGLÈS
El contratante

En **Barcelona** , a **14 de Abril** de **2018** .

REUNIDOS

De una parte Dña. **Ariadna Pons Anglès**, provisto de DNI Nº **47994627K** que actúa en nombre de todos los técnicos participantes en el cortometraje.

En lo sucesivo, denominado "el contratante"

Y de otra parte Dña. Renata Ciaglia, mayor de edad, con domicilio en Rambla Ribatallada 8 provista de DNI nº X4684381V, que actúa en su propio nombre e interés.

En lo sucesivo, denominado "el contratado"

Ambas partes se reconocen la mutua capacidad legal necesaria para la firma del presente contrato y puestos previamente de acuerdo.

MANIFIESTAN

Que han convenido realizar el presente contrato por el que el contratado prestará sus servicios al contratante como ACTRIZ, con las condiciones y pactos que se establecen en las siguientes

CLAUSULAS

PRIMERA.- El contratado prestará sus servicios como actor en el rodaje *arriba* mencionada del sábado 14 de abril de 10h a 18h.

SEGUNDA.- El contratado recibirá la cantidad de 0 Euros por dicho trabajo.

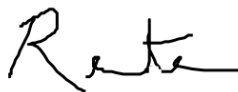
TERCERA.- El contratante, podrá realizar toda clase de grabaciones del contratado.

CUARTA.- El contratante, sin fin de lucro y por tiempo indefinido, queda libre y autorizado para utilizar el material realizado del contratado en: exposiciones individuales y colectivas, y para presentarlas a todo tipo y clase de concursos ya sean de ámbito local, nacional, estatal e internacional, y recibir en su caso, los premios correspondientes sin que el contratado tenga ningún derecho sobre los mismos, ni pueda formular ninguna reclamación al respecto.

El contratado también autoriza la publicación del producto audiovisual en páginas web i redes sociales.

QUINTA.- El contratado renuncia expresamente a todos los derechos sobre el producto audiovisual obtenido en esta sesión y en especial al derecho a la propia imagen.

SEXTA.- Las partes contratantes aceptan este contrato y afirmándose en el contenido del mismo, lo firman por duplicado y a un solo efecto en el lugar y fecha arriba indicados.



Fdo. Renata Ciaglia.....

El contratado



Fdo. ARIADNA PONS ANGLÈS

El contratante

En **Barcelona** , a **14 de Abril de 2018** .

REUNIDOS

De una parte Dña. **Ariadna Pons Anglès**, provisto de DNI N° **47994627K** que actúa en nombre de todos los técnicos participantes en el cortometraje.

En lo sucesivo, denominado "el contratante"

Y de otra parte Dña. Alex Arellano Roldan, mayor de edad, con domicilio en Calle Miquel Biada 82 5º 2ª - Mataró provista de DNI nº 38858257X, que actúa en su propio nombre e interés.

En lo sucesivo, denominado "el contratado"

Ambas partes se reconocen la mutua capacidad legal necesaria para la firma del presente contrato y puestos previamente de acuerdo.

MANIFIESTAN

Que han convenido realizar el presente contrato por el que el contratado prestará sus servicios al contratante como ACTRIZ, con las condiciones y pactos que se establecen en las siguientes

CLAUSULAS

PRIMERA.- El contratado prestará sus servicios como actor en el rodaje *arriba* mencionada del sábado 14 de abril de 10h a 18h.

SEGUNDA.- El contratado recibirá la cantidad de 0 Euros por dicho trabajo.

TERCERA.- El contratante, podrá realizar toda clase de grabaciones del contratado.

CUARTA.- El contratante, sin fin de lucro y por tiempo indefinido, queda libre y autorizado para utilizar el material realizado del contratado en: exposiciones individuales y colectivas, y para presentarlas a todo tipo y clase de concursos ya sean de ámbito local, nacional, estatal e internacional, y recibir en su caso, los premios correspondientes sin que el contratado tenga ningún derecho sobre los mismos, ni pueda formular ninguna reclamación al respecto.
El contratado también autoriza la publicación del producto audiovisual en páginas web i redes sociales.

QUINTA.- El contratado renuncia expresamente a todos los derechos sobre el producto audiovisual obtenido en esta sesión y en especial al derecho a la propia imagen.

SEXTA.- Las partes contratantes aceptan este contrato y afirmándose en el contenido del mismo, lo firman por duplicado y a un solo efecto en el lugar y fecha arriba indicados.



Fdo. Alex Arellano Roldan

El contratado



Fdo. ARIADNA PONS ANGLÈS

El contratante

Annex VII. Contingut DVD

– Documentació del projecte

1. Memòria
2. Viabilitat del Projecte
3. Annexos

– Curtmetratge *Dulces Sueños*