

L'adversitat dels papers

Documental interactiu sobre les desigualtats de les persones migrades a la comarca del Maresme.

Arcadi Martín Morales
Grau en Mitjans Audiovisuals

CURS 2021-22



Centre adscrit a la





Centre adscrit a la



Grau en Mitjans Audiovisuals

L'ADVERSITAT DELS PAPERS.

**DOCUMENTAL INTERACTIU SOBRE LES DESIGUALTATS
DE LES PERSONES MIGRADES A LA COMARCA DEL MARESME**

Memòria Treball Aplicat

**ARCADI MARTÍN MORALES
TUTORA: AINA FERNÀNDEZ ARAGONÉS
CURS 2021-22**



Dedicatòria

“No hi ha gàbies per tants ocells, i a dins l’aire no ens calen papers”

(Oques Grasses, 2019)

A totes aquelles persones que s’han quedat a mig camí, entre el cel clar i el mar fosc.

A les que treballen incansablement per fer d’aquest món un lloc per a totes i tots.

A les que se’ls jutja, dia rere dia, pel lloc d’on venen i no per qui són.

A les que volen fer de casa nostra, també casa seva.

A l’Ibrahima i el seu somni.

A l’art de compartir.

Agraïments

Un immens agraïment a la meua família, que ha fet del somni d'explicar històries una realitat.

Gràcies als meus amics i amigues, que comparteixen la seva llum sempre que se'ls necessita.

El treball ha estat possible gràcies a l'acompanyament i la dedicació de l'Aina Fernàndez.

A totes les persones que ens trobem en el camí, i que ens omplen d'aprenentatge.

Als grups de música, cineastes i artistes que m'inspiren cada dia.

Gràcies.

Resum

Les dificultats que pateixen moltes de les persones migrades a Catalunya travessen la seva vida: des de l'accés al treball i l'habitatge, al dol de tot un procés migratori. El resultat d'aquest treball és la producció d'un documental interactiu amb finalitats didàctiques, que pretén fer partícip a l'usuari per aprofundir en la vida d'un jove que es troba limitat per la manca del permís de residència. Totes les perspectives aportades en aquest projecte se situen a la comarca del Maresme.

Resumen

Las dificultades que sufren muchas de las personas migradas a Cataluña atraviesan su vida: desde el acceso al trabajo y la vivienda, al duelo de todo un proceso migratorio. El resultado de este trabajo es la producción de un documental interactivo con finalidades didácticas, que pretende hacer partícipe al usuario para profundizar en la vida de un joven que se encuentra limitado por la falta del permiso de residencia. Todas las perspectivas aportadas en este proyecto se sitúan en la comarca del Maresme.

Abstract

Majority of people who migrate to Catalonia, experience hardships throughout their lives: from job and housing opportunities to the mourning that involves the migration process. The conclusion of this project consists on the production of an interactive documentary with educational purposes, which involves the user to experience what it means to be limited because of the residence permit as a young adult. All the perspectives provided by this project are located in the Maresme region.

Índex

I – Introducció	1
1.1 Context del treball	1
1.2 Explicació del projecte	2
II - Marc conceptual	3
2.1 El documental lineal	3
2.1.1 L'ètica al documental	3
2.2 Narratives transmèdia	4
2.2.1 La convergència dels mitjans	4
2.3 El documental interactiu	5
2.3.1 Principis d'interactivitat i narrativa no lineal	6
III Marc contextual	11
3.1 Dades demogràfiques de les migracions al Maresme i Catalunya	11
3.2 La llei d'estrangeria	13
3.3 El dol migratori.....	14
3.3 Accés al treball i a l'habitatge	16
IV - Anàlisi de referents	19
4.1 Produccions audiovisuals de temàtica migratòria	19
4.1.1 Vides aturades	19
4.1.2 18+1: Un jovent que camina	21
4.1.3 9 dias en Haití.....	22

4.1.4 La plaga	23
4.1.5 Bienvenidos a España.....	24
4.1.6 Mediterráneo	25
4.2 Estructura de continguts	25
4.2.1 Las muertes de Ceuta	25
4.2.2 Test del discurs discriminatori als mitjans	27
4.2.3 <i>What is the Higgs?</i>	27
4.2.4 <i>How HealthCare.gov was supposed to work and how it didn't</i>	28
V – Objectius i Abast	31
VI – Metodologia	33
6.1 Preproducció.....	33
6.1.1 Documentació.....	33
6.1.2 Guió de continguts i estructura.....	33
6.1.3 Contacte amb els testimonis i redacció de preguntes	35
6.2 Producció	35
6.2.1 Proposta de la posada en escena.....	36
6.2.2 Producció dels grafismes	36
6.3 Postproducció	37
6.3.1 Transcripció i reestructuració del guió	37
6.3.2 Muntatge.....	37
6.3.3 Posada en pràctica del documental.....	38
VII – Anàlisi i resultats	41

7.1 L'elecció dels testimonis	41
7.1.1 El personatge protagonista	41
7.1.2 Els testimonis complementaris	43
7.2 Resultats obtinguts del <i>focus grup</i>	43
7.3 Definició de l'estructura	45
7.4 Definició tècnica de la producció	47
VIII – Conclusions	49
8.1 L'ètica al documental interactiu	49
8.2 Les decisions d'estructura i format	50
8.3 El valor didàctic	50
IX – Bibliografia	53
X – Estudi de viabilitat	61
10.1 Pla de treball	61
10.2 Viabilitat tècnica i econòmica	63
10.3 Aspectes legals	65
XI – Annex	69
11.1 Preguntes de les entrevistes	69
11.1.1 Najat Driourech	69
11.1.2 Sílvia Llantos	70
11.1.3 Liying Chen	70

Índex de figures

Fig. 2.1. La xarxa: mapa d'estil hipertextual, d'Ediciones Paidós (2004).....	8
Fig. 2.2. L'estructura d'arbre, d'Ediciones Paidós (2004).....	8
Fig. 2.3. El vector amb branques laterals, d'Ediciones Paidós (2004).....	9
Fig. 3.1. Immigracions externes al Maresme (2020), de l'IDESCAT.....	11
Fig. 3.2. Estrangers amb targeta de residència en vigor (2000-2020), de l'IDESCAT.....	12
Fig. 3.3. Evolució dels permisos de residència legal a Espanya i la immigració regular (2002-2019).....	12
Fig. 3.4. Alumnat estranger a l'ensenyament (1999-2020), Fundació Ramón Areces.....	15
Fig. 3.5. Població estrangera en edat laboral per any de residència a Espanya (2005 i 2018).....	16
Fig. 4.1. Mapa interactiu de l'entrada d'immigrants a Ceuta el febrer del 2014, de eldiario.es.....	26
Fig. 4.2. Infografia how healthcare.gov was supposed to work, del New York Times.....	29
Fig. 7.1. Estructura dels blocs del documental al programa Klynt.....	46
Fig. 7.2. Botó per accedir a un contingut testimonial complementari.....	47
Fig. 10.1. Percentatges de les despeses de producció.....	65

Índex de taules

Taula 6.1. Estructura del contingut del documental.....	46
Taula 10.1. Diagrama de Gantt de la producció.....	62
Taula 10.2. Pressupost de la producció.....	64
Taula 10.3 Plantilla d'autorització de drets d'imatges (+18), de Barcelona Film Comission.....	66
Taula 10.4 Plantilla d'autorització de drets d'imatges (-18), de Barcelona Film Comission.....	67

I – Introducció

1.1 Context del treball

La convergència de mitjans al llarg de les dues últimes dècades ha permès generar contingut multiplataforma, fent servir les estratègies més adients per a cada canal, amb la finalitat d'expandir una mateixa història. Aquest concepte es coneix com a “narrativa transmèdia” i ha revolucionat la manera d'entendre la comunicació, abocant a la societat cap a “la cultura de la convergència, on els mitjans de comunicació vells i nous es creuen, [...] on el poder dels productors de mitjans i el poder dels consumidors de mitjans, interactuen de formes imprevisibles” (Jenkins, 2006, p. 24).

Un dels exemples d'integració de narratives transmèdia, és el documental interactiu; un conglomerat del format documental tradicional amb els mitjans moderns, nascut amb la implementació total de la web 2.0. Es basa en la unió d'esforços de l'autor del contingut i la interacció de l'espectador que pren decisions, creant una interpretació de la història pròpia (Gifreu Castells, 2009).

Fent ús de l'eina del documental interactiu com a mitjà de difusió divulgatiu i formatiu, es treballaran aspectes relacionats amb els moviments migratoris. L'estudi se centrarà al Maresme, la segona comarca amb el saldo migratori més alt de Catalunya, segons dades de l' (Observatori de Desenvolupament Local del Maresme, 2021).

Cada any arriben milers de persones a Catalunya, i viuen un procés migratori. No tothom ho fa amb les mateixes condicions. A algunes d'aquestes se'ls fa difícils tant el procés d'integració social, com el de regulació dels permisos de residència. Cal remarcar especialment la manca de drets socials de les persones que arriben a Espanya per vies il·legals.

Els immigrants viuen les obligacions d'una classe social treballadora precaritzada, amb l'afegit de trobar-se amb una societat amb sectors xenòfobs. Aquest fet els porta cap a una precarietat econòmica de risc dins d'un sistema capitalista. L'estudi de la Fundació Jaume Bofill sobre les desigualtats a Catalunya defineix que “quatre de cada deu persones immigrants no europees, es troben en situació de pobresa” (Ayllón et al., 2005, p. 64).

1.2 Explicació del projecte

Amb l'aproximació a les estratègies de la narració transmèdia, s'ha produït un documental interactiu que posa en pràctica els conceptes estudiats. La temàtica escollida pel projecte final és el dol migratori i les desigualtats que pateixen les persones migrades durant el procés de regularització dels permisos de residència, i en conseqüència les dificultats d'accés al treball i a l'habitatge. S'ha estudiat i representat la història d'un únic individu, que narra la seva experiència al voltant del procés migratori, i això ha estat complementat amb el testimoni de persones expertes en matèria de migracions.

S'ha treballat des de la fase de preproducció fins al muntatge, disposant d'una versió definitiva del documental. Les tasques de difusió es faran fora de l'abast d'aquest treball, i amb l'objectiu de fer-lo arribar a diverses escoles de la comarca del Maresme per contribuir a la sensibilització de l'alumnat. D'aquesta manera, el conjunt del projecte estarà proposat per arribar a un públic juvenil, fent ús d'estratègies que sintetitzen el contingut per poder facilitar la reproducció del documental dins dels horaris acadèmics.

Pretén ser una ampliació del treball de recerca "La nena africana", que va centrar el seu estudi en el dol migratori des del punt de vista dels infants. El resultat d'aquest projecte va ser un curtmetratge de ficció, basat en una història real, creat per sensibilitzar el jovent i anar acompanyat d'un material didàctic. El documental interactiu resultant d'aquest TFG parteix del mateix objectiu didàctic: convertir-lo en una eina formativa.

L'estructura del treball està organitzada en nou apartats i la bibliografia. Tota la teoria queda dividida en el marc conceptual (apartat II) i marc contextual (apartat III). En el primer es defineix el documental lineal i no lineal, i la narrativa transmèdia. En el segon es farà una anàlisi de la situació migratòria a la comarca del Maresme, les característiques del dol migratori, les seves tipologies, i les desigualtats dels migrats per la dificultat d'aconseguir els permisos de residència espanyols. En el quart apartat s'analitzaran els referents audiovisuals, tenint en compte la seva temàtica i la disposició dels elements interactius. En el cinquè punt es descriuen els objectius d'aquest treball; en el sisè, la metodologia que definirà el procés que es durà a terme per complir-los. El setè apartat farà una anàlisi dels resultats obtinguts, partint del desenvolupament dels punts anteriors. Hi ha una conclusió del conjunt del treball, i es finalitza amb les referències bibliogràfiques i l'estudi de la viabilitat econòmica i els aspectes legals.

II - Marc conceptual

2.1 El documental lineal

Per poder aprofundir en el coneixement del format de documental interactiu, cal conèixer els seus antecedents i les característiques de les narratives lineals del cinema documental. És el documentalista qui defineix les qüestions creatives, introduint la subjectivitat i donant el seu punt de vista. La “finestra documental està intensificada, [...] cap a *un* món i cap *al* món, distingint nítidament la ficció i el documental” (Nichols, 1997, p. 156).

2.1.1 L'ètica al documental

En el moment en què s'escull el documental com a discurs social per representar agrupacions de persones, cal responsabilitzar els testimonis dins de l'ètica i ideologia del producte (Nichols, 1997, p. 144). No existeix un codi deontològic associat al gènere documental, tot i que el mateix Nichols proposa treballar “sense fer res que pugui violar la humanitat del teu subjecte, ni res que pugui comprometre la confiança dels teus espectadors” (2007, p. 34).

Quan es parla de la relació entre el cineasta i el subjecte entrevistat, apareix una diferència de poder. El primer disposa dels mitjans de representació de la realitat (Nichols, 2007). “Els participants són víctimes, col·locats en una posada en escena que no poden controlar, [...] la pràctica documental ètica, per tant, pretén superar el problema de poder en la relació cineasta-participant” (Nash, 2011, p. 5). Per resoldre aquesta diferència, alguns cineastes donen cert poder de decisió als subjectes, oferint la possibilitat d'escollir la part del testimoni que s'inclourà al metratge final (Aufderheide et al., 2009).

Fernão Pessoa (2008) proposa una classificació amb quatre valors ètics, associats als subgèneres documentals; “l'ètica educativa” (cinema clàssic) que demostra la voluntat didàctica, “l'ètica de la imparcialitat” (cinema directe) amb la necessitat d'apropar la realitat amb objectivitat, “l'ètica interactiva” amb la construcció subjectiva del cineasta, i “l'ètica modesta” (documental reflexiu) reconeixent la ignorància de l'autor amb una posició neutral.

2.2 Narratives transmèdia

Henry Jenkins introdueix el concepte de “narrativa transmèdia” o multiplataforma (2006), que neix del desenvolupament de les històries d’entreteniment en diversos mitjans. La trama ofereix informació a cadascuna de les plataformes; a les pel·lícules, llibres, videojocs o programes televisius. Es fa créixer l’univers narratiu, i és l’espectador qui combina els diversos textos. Aquesta experiència transmèdia va més enllà de la ficció, sent molt utilitzada a la publicitat. “La narrativa transmèdia de no-ficció és encara un territori esperant als seus exploradors” (C. A. Scolari, 2013, p. 5).

El fenomen de l’hipertext (Nelson, 1965) transforma la limitació d’una narrativa finita en una d’altament interconnectada, donant llibertat a l’usuari per moure’s de la informació general a l’específica. L’hipermèdia, com a derivat d’aquest, permet a l’espectador assumir un rol actiu en el missatge, ampliant-lo o escurçant-lo al seu gust. Aquesta possibilitat d’interacció diferencia els sistemes multimèdia de l’experiència passiva que ofereix la televisió (Negroponte & Abdala, 1995). El lector desenvolupa les capacitats necessàries per organitzar la informació, interactuant amb la interfície (Díaz-Noci, 2009).

Aquesta tècnica es basa en “l’entrellaçament de nodes que contenen diferents continguts multimèdia, [...] això vol dir que l’autor del text ha configurat un nombre d’alternatives perquè els lectors puguin explorar, en lloc de trobar-se amb un sol flux d’informació” (Nielsen, 1995).

2.2.1 La convergència dels mitjans

La “convergència mediàtica” (Jenkins, 2006, p. 15) ha provocat un canvi de paradigma en el món de la comunicació, aglomerant múltiples plataformes mediàtiques i proporcionant en l’audiència un paper actiu. El model híbrid de comunicació té una estructura vertical, mantenint el format tradicional on el productor ofereix contingut als consumidors, però també permetent als consumidors donar forma a la informació i convertir-se en creadors de contingut (Jenkins et al., 2015).

La televisió és el mitjà on s’ha vist clarament la intencionalitat d’evolucionar cap aquesta convergència. Umberto Eco va introduir els conceptes de “paleotelevisió” i “neotelevisió” (1986, p. 86), que van ser complementats i ampliat per Casetti i Odin (1990). Aquestes dues fases evolutives ja mostren una primera intencionalitat de fer de l’espectador un usuari amb un

rol actiu. La paleotelevisió no disposava d'interactivitat, sent un mitjà de divulgació i educació, mentre que la neotelevisió buscava entretenir mitjançant la introducció d'una mínima participació dels teleespectadors, amb les trucades telefòniques als programes.

La tercera etapa de la televisió va arribar amb les plataformes digitals. La “metatelevisió” (Olson, 1987) estableix el caràcter actiu i lúdic de l'audiència, amb programes que barregen gèneres i que fan ús de la intertextualitat. Tot i això, la televisió com a mitjà es troba molt limitat a l'hora d'oferir interactivitat. No és fins al moment d'hibridació dels mitjans interactius i els tradicionals, que s'introdueixen les narratives transmèdia i s'expandeixen les històries en altres mitjans. Scolari defineix l'estat actual del mitjà televisiu com a hipertelevisió (2008, p. 5), aïllant el concepte de la cronologia anterior.

Gràcies a la convergència del documental lineal amb els mitjans digitals, el documental interactiu ha pogut establir-se com a format. El treball amb les narratives transmèdia ha modificat la figura de l'autor, que disposa els elements perquè l'espectador (o l'usuari) pugui explorar i construir la història lliurement (Gifreu Castells, 2013).

El nou perfil de consumidor/productor rep el nom de *prosumer*, essent “usuaris de la Xarxa que assumeixen el rol de canal de comunicació” (Sánchez Carrero & Contreras Pulido, 2012, p. 64). Han vist incentivada la seva activitat amb l'augment d'interactivitat que ofereix la web 2.0 i les xarxes socials. Fan ús dels mecanismes dels mitjans que tenen a l'abast, com les xarxes socials, per generar opinió i facilitar la democratització de la comunicació.

Els grups de *prosumers* posen a disposició de tota la comunitat el coneixement individual, que sumat amb la resta d'informació de creadors de contingut, fa créixer “la intel·ligència col·lectiva” (Lévy, 1997).

2.3 El documental interactiu

“Qualsevol documental que utilitzi la interactivitat com a part central del seu mecanisme d'entrega, pot denominar-se documental interactiu” (Galloway et al., 2007, p. 12). Es concep com a una aplicació que té la intencionalitat de ser un recurs divulgatiu de no-ficció, i es desenvolupa a través d'hipertextos i enllaços d'informació multimèdia (Gifreu Castells, 2013).

Segons la classificació dels sis modes de documentals, proposada per Nichols (2010), el documental interactiu es podria considerar de mode participatiu. Dona poder de decisió a l'espectador, fent-lo partícip, a través de la interacció, per fer avançar la història.

Galloway et al. proposen quatre modalitats de documental interactiu: el "passiu adaptatiu" mostra el contingut basat en les reaccions de l'usuari, "l'actiu adaptatiu" controla la progressió del documental, "l'immersiu" permet a l'usuari endinsar-se en un món virtual mitjançant l'exploració, i "l'expansiu" creix de forma orgànica amb la contribució de contingut per part de l'usuari (2007).

2.3.1 Principis d'interactivitat i narrativa no lineal

Chris Crawford defineix la interactivitat com "un procés cíclic entre dos o més agents actius, en què cada agent escolta, pensa i parla amb naturalitat" (2005, p. 29) des del sentit metafòric. Aquest intercanvi també es pot donar entre una persona i un ordinador, corresponent-se a *l'input* i *l'output* d'informació. Depenent del grau d'escolta (els sistemes de reconeixement de veu), de pensament (basat en comportaments reactius de l'usuari) i de parla (mitjançant imatges i sons, és el sistema més evolucionat) es pot classificar en interacció feble, com la majoria de pàgines web, o forta, com la realitat virtual (Berenguer, 2004).

Szuprowicz (1995) defineix tres nivells d'interactivitat; *user-to-user*, *user-to-documents* i *user-to-computer*, que aprofundeix McMillan (2002). Aquests tres mateixos nivells, els anomena Frederik Jensen com a interpersonals, de contingut i de processos (1998).

- *User-to-user*, se centra en les formes que interactuen els usuaris entre ells, tenint en compte la comunicació interpersonal o la interacció social. Tot i que no es requereix obligatòriament en els nous mitjans, aquests han ampliat les possibilitats d'interactuar i han facilitat el contacte social (McMillan, 2002).
- *User-to-document*, els usuaris interactuen amb els continguts que ofereix un mitjà de comunicació, i amb els seus creadors. Aquest fet pot portar a la comunicació interpersonal usuari-creador. "L'audiència no és un receptor passiu de la informació, sinó un cocreador actiu, [...] tot i ser una audiència activa, no s'elimina el paper dels creadors de contingut professionals" (McMillan, 2002).

McMillan proposa quatre models per aquest tipus d'interactivitat: el model de "contingut empaquetat", que és el més limitat en l'àmbit d'interacció; el model de "contingut sota demanda", que permet als usuaris escollir entre diverses opcions; el model "d'intercanvi de contingut", en què l'usuari es converteix en emissor i receptor; i model de "contingut cocreat", on aquest usuari participa en la creació del contingut (2002, p. 188).

- *User-to-system*, molt lligada al disseny de la interfície i a la resposta dels usuaris als inputs informatius que proporcionen els ordinadors. Amb l'evolució de la recerca en el camp de la informàtica, es van introduir també els aspectes cognitius i emocionals (McMillan, 2002).

La narrativa no lineal es podria concebre com a evolució natural del documental tradicional, sense que aquest reemplaci les narratives lineals (Galloway et al., 2007). Gifreu diferencia tots dos formats, a partir del paper de l'autor sobre la successió de l'obra. En el lineal té un control total sobre l'inici i el final. En el no lineal només controla l'inici i dona la responsabilitat a l'usuari a prendre decisions que afecten el desenvolupament de l'obra i al seu final (2013). Això suposa que, mentre es defineixen noves interpretacions del contingut, es tanca paral·lelament la possibilitat a altres realitats (Whitelaw, 2002).

Whitelaw es pregunta si aquesta estructura és oberta, "com podem estar segurs que la història està sent tramesa?" (2002, p. 1). Aquest fet fa que entrin en conflicte molts documentalistes, que consideren que es trenca amb la veu tradicional de l'autor i es perd el control sobre la narrativa, de manera que es perd l'essència del (Gaudenzi, 2013).

Partint del tipus d'interactivitat *user-to-document*, Ryan (2001) fa una aproximació als tipus d'estructures narratives interactives, classificant-les en nou tipologies de successió i relació dels nodes.

- En el "gràfic complet", l'usuari té llibertat de navegació i tots els nodes estan enllaçats entre ells. El fet de no seguir cap ordre fa que l'autor no pugui guiar la narrativa, i obliga a generar contingut capaç d'estar relacionat amb tots els elements (Ryan, 2001, p. 296).

- A “la xarxa”, tal com es veu a la Fig. 2. 1, l’usuari no té la total llibertat de moure’s dins de la narrativa, segueix l’ordre d’uns circuits que passen d’un node a un altre. D’aquesta manera, l’autor pot decidir els diversos camins que segueix, fent ús dels hipertextos (Ryan, 2001, p. 297).

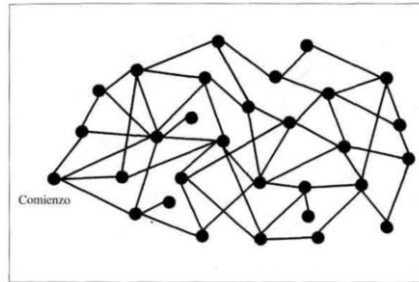


Fig. 2. 1. La xarxa: mapa d'estil hipertextual, d'Ediciones Paidós (2004)

- A “l’arbre”, tal com es veu a la Fig. 2. 2, hi ha una ordenació de nodes que no permet el retorn al node anterior, impossibilitant les ramificacions. L’autor defineix diversos recorreguts, que creixen de forma exponencial a cada decisió de l’usuari, donant pas a diversos finals alternatius (Ryan, 2001, p. 299).

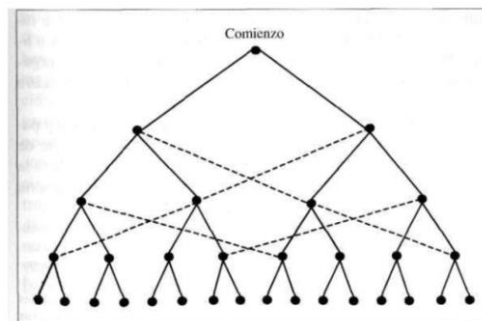


Fig. 2. 2. L'estructura d'arbre, d'Ediciones Paidós (2004)

- El “vector amb branques laterals”, tal com es veu a la Fig. 2. 3, segueix una cronologia que complementa la informació amb nodes secundaris, però que sempre torna a l’eix central de la història. L’usuari pot recórrer la història endinsant-se a tota la informació, o la pot seguir d’una forma superficial (Ryan, 2001, p. 300).

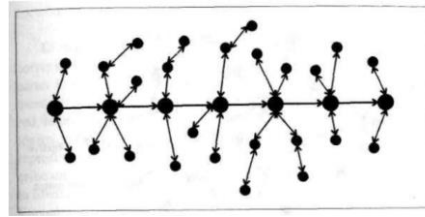


Fig. 2. 3. El vector amb branques laterals, d'Ediciones Paidós (2004)

- En el “laberint”, l’usuari parteix d’un origen i ha de trobar el final mitjançant la navegació entre nodes, com si es tractés d’un joc d’aventures. Segons les eleccions que prengui, la trama pot modificar-se impossibilitant accedir a d’altres (Ryan, 2001, p. 302).
- A la “xarxa dirigida o organigrama”, se segueix un ordre cronològic, tot i que l’usuari escull quin moment de la cronologia vol seguir. Cadascun d’aquests recorreguts pot acabar en un mateix punt, fent que l’elecció no condicioni el final (Ryan, 2001, p. 303).
- La “història oculta”, disposa de dos nivells narratius; la història temporalment dirigida, i l’atemporal basada en la investigació. L’usuari pot reconstruir la cronologia mitjançant l’exploració en els nodes complementaris (Ryan, 2001, p. 304).
- “L’argument trenat”, permet a l’usuari canviar de punt de vista i línia temporal entre diversos personatges. L’autor crea diversos punts de vista que succeeixen en un mateix espai de temps (Ryan, 2001, p. 304).
- “L’espai de l’atenció, el recorregut èpic i el món de la història”, en què l’usuari segueix un recorregut lliurement, però, quan arriba a alguns punts definits de la narració, és dirigit cap a una narrativa on l’espectador es torna passiu (Ryan, 2001, p. 307).

Existeixen diverses modalitats d’interacció en relació amb cadascuna de les estructures narratives. Segons Gifreu (2013), la navegació “partida” divideix la història per eixos temàtics, la “temporal” ho fa amb dos o més eixos cronològics i “l’espacial” permet interactuar amb punts d’interès sobre un recurs gràfic. El mode de navegació “ramificada” és característica de l’estructura d’arbre de Ryan (2001), i la “hipertextual” de l’estructura en xarxa. El tipus “preferencial”, basat en la fragmentació a través d’una barra de navegació, i el “simulat-immersiu”, que recrea una situació el més realista possible, es classificarien en les navegacions

fortes de Berenguer (2004). La disposició d'un conjunt de recursos multimèdia disponibles per la lliure reproducció de l'usuari es classifiquen a la navegació "audiovisual" i quan es tracta de reproductors d'àudio, es considera "sonora". Finalment, la navegació "testimonial" ofereix un seguit d'entrevistes que van acompanyades de material complementari (biografies, estadístiques,...) i ofereix la possibilitat de reproduir altres fragments en finalitzar (Gifreu Castells, 2013).

III Marc contextual

3.1 Dades demogràfiques de les migracions al Maresme i Catalunya

El Maresme és la segona comarca catalana amb un saldo migratori més elevat durant l'any 2020, per darrere del Vallès Occidental (Observatori de Desenvolupament Local del Maresme, 2021). Aquestes xifres han estat positives des de l'any 2002, data d'inici del període estadístic de l'IDESCAT a la comarca, demostrant que s'han produït més entrades que sortides.

Tal com es veu a la Fig 3.1, els continents de procedència de les immigracions externes des de l'any 2004 han estat els països d'Amèrica central, 41.053 persones durant l'any 2020, seguit de la resta de la Unió Europea (17.499 persones), el continent Africà (14.562 persones) i l'Asiàtic (9.897 persones) (Institut d'Estadística de Catalunya, 2021b). “El 91,32% dels moviments d'entrada han estat protagonitzats per persones amb nacionalitat estrangera, la majoria de les quals, el 98,45%, són nascudes a l'estranger” (Observatori de Desenvolupament Local del Maresme, 2021).

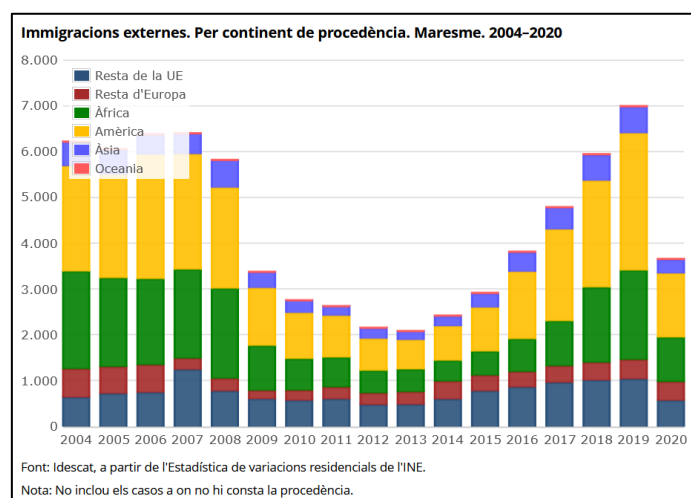


Fig. 3.1. Immigracions externes al Maresme (2020), de l'IDESCAT

Segons les dades estadístiques de l'Idescat (2021), hi ha hagut un augment d'estrangers amb certificat de registre o targeta de residència en vigor des del 2000 a Catalunya, des de l'aplicació de la Llei Orgànica d'Estrangeria 4/2000 de l'11 de gener. Tal com es mostra a la Fig 3.2, han passat de les 214.997 persones amb permís de residència a Catalunya, a les 1.278.127 l'any 2020.

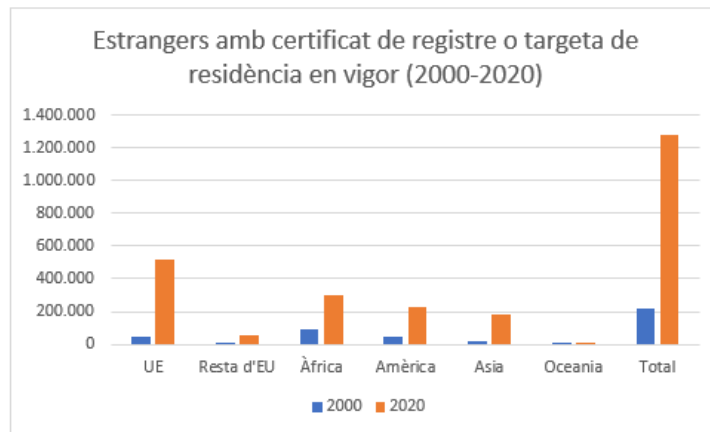


Fig. 3.2. Estrangers amb targeta de residència en vigor (2000-2020), de l'IDESCAT

Es percep un gran creixement en els últims anys, concretament en població provinent de la Unió Europea. Tot i això, l'augment de permisos de residència no s'equipara amb la realitat de Catalunya. Segons les dades de l'Idescat, l'any 2020 van arribar més persones d'Amèrica (41.053) que de la Unió Europea (17.499), però la tendència és la d'expedir més permisos als ciutadans europeus. Aquest fet queda justificat en tractar-se de països membres de la UE, però demostra la gran problemàtica que té l'Estat Espanyol: rep immigració d'Amèrica central, d'Àfrica i d'Àsia que no regularitza els seus papers. A finals de l'any 2019 va haver-hi entre 390.000 i 470.000 immigrants residint a Espanya amb una situació administrativa irregular, un percentatge representat a la Fig 3.3 (Fanjul & Gálvez-Inista, 2020).

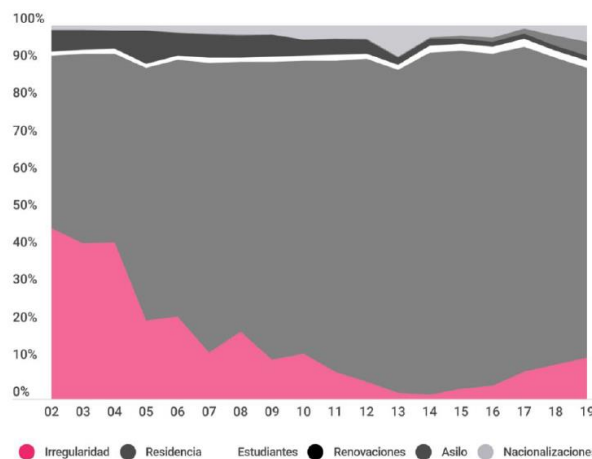


Fig. 3.3. Evolució dels permisos de residència legal a Espanya i la immigració irregular (2002-2019), de *Investigación por Causa* (2020)

3.2 La llei d'estrangeria

La immigració és un assumpte que preocupa a la societat espanyola, i és responsabilitat de les institucions gestionar-la i regular-la. L'instrument jurídic i polític que la regularitza és la *Ley Orgánica 4/2000, del 11 de enero, sobre derechos y libertades de los extranjeros en España y su integración social*. Aquesta és la llei vigent actualment, i destacant els següents drets en comparació a la llei anterior: el dret a l'assistència jurídica gratuïta, el dret a la sindicalització i manifestació, el dret a l'accés a la sanitat (sempre que s'estigui empadronat en un municipi), el dret a l'educació de tots els menors, el dret a la reagrupació familiar pels immigrants en situació regular i la regularització pels immigrants que portin empadronats més de dos anys i disposin dels mitjans de vida suficients (*Ley Orgánica 4/2000, de 11 de Enero, Sobre Derechos y Libertades de Los Extranjeros En España y Su Integración Social, 2000*).

Per tal de poder entrar al territori espanyol es requereixen obligatòriament el passaport i el visat. Estan exemptes de presentar el visat les persones provinents de països on s'hagi acordat la suspensió d'aquesta obligació, els titulars que disposen de permís de residència espanyol i els que s'acullen al dret a l'asil (*Aguelo Navarro & Álvarez Rodríguez, 2000*). D'aquesta manera, els immigrants que provenen de països on no existeix l'acord que eximeix l'obligatorietat del visat han de regularitzar els seus permisos de residència temporal.

El permís de residència temporal per arrelament social autoritza els immigrants a estar al territori espanyol menys de cinc anys, i per demanar-ho es requereix disposar dels mitjans de vida suficients, amb un contracte laboral de jornada completa a una empresa solvent, i haver estat empadronat durant tres anys a la mateixa residència (*Relaño, 2004*). Una vegada han transcorregut cinc anys de la residència temporal, es pot tramitar la residència permanent que els donaria dret a l'equiparació laboral amb els ciutadans amb nacionalitat espanyola (*Aguelo Navarro & Álvarez Rodríguez, 2000*).

Molts dels migrats a la comarca del Maresme disposen del permís de residència per reagrupació familiar. Aquesta possibilitat facilita la integració de l'immigrant i obre una via legal per regularitzar els papers. D'aquesta manera, una persona que es troba en una situació administrativa regularitzada, amb un any de residència prèvia i els recursos econòmics suficients, pot portar a la seva família de forma legal.

Quan es fa referència a les competències de la Generalitat de Catalunya al voltant dels drets dels immigrants, cal tenir en compte el marc jurídic de l'Estatut d'Autonomia. Es defineix una primera acollida, amb actuacions sociosanitàries i orientadores, i es desenvolupen les eines d'integració i participació en la societat. També és competència executiva del govern català conjuntament amb l'Estat, l'autorització del treball dels immigrants. A través del Pacte Nacional per a la Immigració es vol gestionar els fluxos migratoris des de la responsabilitat de tots els agents socials, amb accions de govern que reconeixin la multiculturalitat de Catalunya (Zapata-Barrero, 2010).

3.3 El dol migratori

L'afectació psicològica del procés migratori està condicionada per les capacitats d'integració de les persones que el duen a terme, i de gestió del sentiment de pèrdua de la cultura pròpia i l'allunyament del país d'origen. Es tracta d'un procés emocional que no s'externalitza ni es comparteix, però que afecta el dia a dia de molts migrats i la gent que els envolta (González Calvo, 2005).

Brink i Saunders van descriure les quatre etapes que es donen en el dol migratori: "la lluna de mel", on hi ha unes grans expectatives per millorar les condicions de vida; "l'etapa depressiva", que varia segons la condició de la persona; "l'etapa d'acceptació", que va des de l'adaptació idiomàtica al canvi de personalitat; i "l'etapa de rebuig de la cultura original", que devalua els seus orígens (1976).

Achotegui defineix les característiques que s'associen al dol migratori (2002), tenint en compte que aquesta falta d'integració i sentiment de dol pot passar a altres generacions. El dol és parcial perquè el país d'origen i la seva cultura, els dos trets que generen el sentiment de pèrdua, romanen al mateix lloc i es poden reprendre en qualsevol moment. Tot i això, pot ser un dol múltiple perquè ve causat per una acumulació de sentiments recurrents, que es recuperen de manera inconscient al recordar, i que està molt arrelat als records de la infància. Les conseqüències poden afectar a la identitat de les persones i aquest dol pot comportar una regressió psicològica, perdent autonomia. Hi ha un sentiment d'amor cap al país d'origen i d'acollida, però a la vegada hi ha ràbia per haver deixat la seva terra i pels esforços d'adaptació (Achotegui Loizate, 2011).

Es poden classificar les tipologies de dol migratori en set categories: el dol per la família i amics, la llengua materna, la cultura, la terra, l'estatus social, el contacte amb el grup ètnic i pels riscos físics (Achotegui Loizate, 2000). Aquest dol va molt lligat al procés d'adaptació en el país de destí, i moltes vegades està condicionat als permisos de residència i als drets que s'adquireixen amb aquests permisos.

Un dels drets que faciliten l'adaptació idiomàtica i la igualtat d'oportunitats és el dret a l'educació. Al llarg dels últims anys, la immigració que arriba a Espanya tendeix a portar també als fills, per formar una família. Aquest fet ha augmentat el percentatge d'infants escolaritzats (Santos Rego et al., 2011), representant el 9,9% del total d'alumnes matriculats a estudis no universitaris de règim general durant el curs 2019-2020, el percentatge més alt de la sèrie històrica (T. Valdés et al., 2020), tal com es veu a la Fig 3.4.

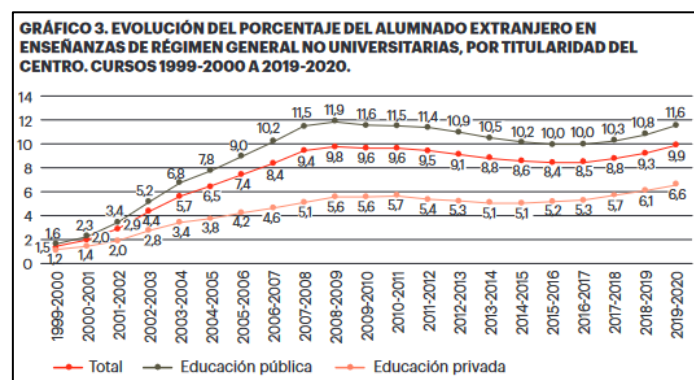


Fig 3.4. Alumnat estranger a l'ensenyament (1999-2020), Fundació Ramón Areces

L'alumnat nouvingut té unes necessitats educatives que estan relacionades amb "l'edat d'arribada i inici d'escolarització, la trajectòria educativa i el nivell d'aprenentatges previs, i el coneixement o no d'alguna de les llengües autòctones" (Alegre Canosa, 2005, p. 60).

L'èxit escolar en les etapes infantils dels alumnes nouvinguts i les segones generacions, venen condicionades per les condicions culturals, econòmiques i socials, però també per l'actitud familiar enfront de l'escola (Garreta i Bochaca, 2003; Santos Rego et al., 2011). "La segregació escolar sembla ser una de les variables més rellevants per explicar la bretxa educativa, afectant en especial i de forma negativa al rendiment dels estudiants immigrants" (Zinovyeva. Natalia et al., 2009, p. 171).

3.3 Accés al treball i a l'habitatge

Pujades i Massal afirmen que “la legislació només qualifica l’immigrant de treballador i, per tant, no se’ls reconeixen els drets propis d’un ciutadà i se’l condemna a una situació de precarietat permanent” (2002, p. 70). En els països industrialitzats com Espanya, hi ha hagut un augment de demanda de mà d’obra poc qualificada per cobrir les activitats d’economia submergida, l’agricultura, l’hostaleria i els serveis domèstics. Molts dels empresaris contracten immigrants per fer aquestes tasques, pagant-los poc, i moltes vegades aprofitant-se de la seva condició d’irregularitat en els permisos de residència o treball (Capel Saez, 2001).

Entre els anys 2009 i 2017 hi ha hagut un augment de les nacionalitzacions espanyoles d’aquells immigrants que han passat de disposar del permís de residència permanent a tenir un DNI. Aquest fet ha permès que les més d’un milió de persones que han assolit aquesta condició disposin d’una situació laboral similar a la dels nacionals. Tal com es veu a la Fig 3.5, ha augmentat el percentatge de població amb edat laboral amb més de deu anys de residència a Espanya (Consejo económico y social España, 2019). D’aquesta manera, no només aporten mà d’obra, sinó que la majoria es troba en els seus anys més productius.

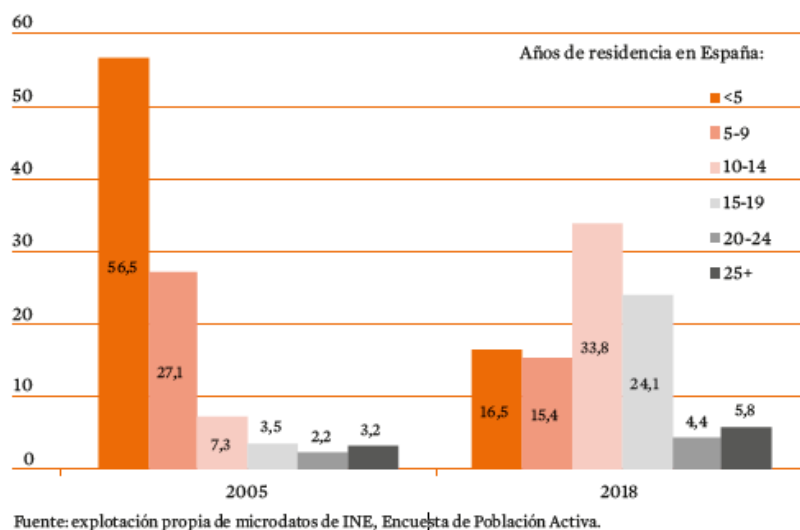


Fig 3.5. Població estrangera en edat laboral per any de residència a Espanya (2005 i 2018), Informe del Consell Econòmic i Social d’Espanya.

Els estrangers amb permís de residència, per reagrupament familiar, amb permís de treball temporal o amb asil, disposen de dret a treballar i tenir una remuneració. Totes aquelles persones que es troben en situació administrativa irregular no disposen d'aquest dret i han de treballar il·legalment. Des de la perspectiva econòmica estatal, quan la immigració paga els impostos al país d'acollida, està contribuint a la hisenda pública de la mateixa manera que ho fan les persones autòctones/nacionals. “Tenint en compte aquest fet, i que també reben menys prestacions socials, els immigrants tenen un efecte net positiu potencial sobre el balanç fiscal del seu país d'acollida, sobretot si tenen contractes de treball formals” (Organización para la Cooperación y el Desarrollo Económicos, 2017, p. 288).

Dins dels 17 Objectius de Desenvolupament Sostenible (ODS), aprovats el dia 25 de setembre del 2015 pels líders mundials, es té en compte l'objectiu 8.8 de “protegir els drets laborals i promoure un entorn de treball segur i protegit per a tots els treballadors, inclosos els treballadors migrants, en particular les dones migrants i les persones amb treballs precaris” (Naciones Unidas, 2018, p. 41).

Relacionat amb les possibilitats d'assolir un treball digne està el dret a l'habitatge, un dels drets socials, molt lligat a les capacitats adquisitives. Els immigrants que tenen una falta d'oportunitats econòmiques, com s'ha mencionat el punt anterior, poden trobar-se en una situació d'exclusió residencial o en un habitatge en condicions extremadament precàries (Gilda & Orrego, 2007).

IV - Anàlisi de referents

Els referents que inspiren el producte final d'aquest treball es classifiquen en dues categories, que han estat definides partint de criteris narratius i estètics:

- Produccions audiovisuals de temàtica migratòria. Les peces seleccionades permeten conèixer el procés de producció d'alguns documentals o pel·lícules de ficció. S'ha pogut analitzar el tractament de les declaracions testimonials, l'estructura i l'organització de la informació, el tractament de les dades i el paper del director dins de la narrativa. Tots els referents escollits són produccions catalanes o espanyoles, valorant la qualitat dels productes més propers a la realitat amb la qual es troba aquest treball.
- Produccions multimèdia amb una estructura de continguts de referència. Els projectes escollits destaquen per la disposició dels elements interactius, la seva usabilitat o els criteris estètics. S'han analitzat reportatges multimèdia complets, o seccions d'aquests, així com pàgines web de caire divulgatiu.

4.1 Produccions audiovisuals de temàtica migratòria

4.1.1 Vides aturades

L'entitat Casa Nostra, Casa Vostra ha treballat en els últims anys per demanar l'acollida de persones refugiades i migrants a Catalunya. Amb l'impuls de campanyes com *Volem Acollir* (2017) o *Papers per a tothom* (2021), s'ha volgut sensibilitzar a la ciutadania amb temàtiques socials lligades als moviments migratoris. Darrere d'aquest projecte es troba el Rubén Wagensberg, activista social i diputat al Parlament de Catalunya, i compta amb el suport d'artistes i personalitats públiques.

En aquesta mateixa línia didàctica, es va produir la docusèrie *Vides aturades* (2016), emesa a la televisió de Catalunya l'any 2017. Els testimonis de l'Ahmed, el Rasoul, la Khadija, l'Asia i el Ferras, donen forma a aquesta petita producció. Els capítols de curta durada relaten la vida en el camp de refugiats de Vasilika (Grècia), tractant temes de la vida ordinària; com l'educació, els diners o la família. Les temàtiques quotidianes de cadascun dels capítols conviden a la reflexió, provocant la comparativa entre allò que es veu (la vida a un camp de refugiats) i allò que porta après l'espectador (la vida d'occident).

Es tracta d'un format molt sintètic, on es combina l'entrevista amb un pla fix d'un únic testimoni per cada capítol, complementat amb imatges de recurs que il·lustren la seva activitat diària. Com que es tracta de temes molt genèrics, els testimonis tenen llibertat per explicar les experiències personals sense dificultats. És en el procés de muntatge on es fa la selecció de la informació més rellevant, per acabar extraient episodis de poc més de tres minuts. Aquest format tan reduït dificulta la tasca d'aprofundiment en el missatge, provocant que moltes vegades es quedi en una superficialitat de la història. Aquest tipus de muntatge, limitat en qüestió de temps, obliga al documentalista a disposar de major control sobre la història, havent de definir clarament quina és la informació més rellevant.

Aquest referent ha estat escollit pel format de peces testimonials de curta durada, amb una clara separació temàtica entre els capítols. En aquest treball es reduirà el testimoni de les persones expertes que complementen la història principal en fragments d'entre 1 i 3 minuts per cadascuna de les temàtiques. D'aquesta manera s'aconseguiran peces que actuen de forma independent, però que es poden relacionar i complementar amb d'altres de la mateixa temàtica. En canvi, els fragments testimonials del protagonista trencaran amb el format de molt curta durada d'aquest referent. També actua com a referència l'ús majoritari de les entrevistes, utilitzant el contingut dels testimonis per fer avançar la història, complementant en menor mesura amb imatges de recurs que il·lustren les respostes.

La tasca de divulgació de l'entitat ha tingut continuïtat al llarg dels anys. S'ha impulsat la campanya *Papers per a Tothom* (2021) per donar a conèixer la necessitat de regularització dels permisos de residència dels immigrants sense papers. Moltes d'aquestes persones fan feines essencials, però no disposen de tots els seus drets. Per il·lustrar aquestes desigualtats disposen d'una web on s'expliquen les històries d'algunes de les persones afectades, i s'acompanya d'un espai que dona resposta a algunes de les preguntes freqüents al voltant del tema.

Els objectius formatius d'aquest treball són compartits amb el projecte de l'entitat Casa Nostra, Casa Vostra. D'aquesta manera, es replicarà una secció que doni resposta a algunes de preguntes habituals de part de la ciutadania al voltant de la llei d'estrangeria, i les dificultats amb les quals es troben moltes de les persones migrades. La resposta d'aquestes preguntes es fa a través del text, el vídeo, les infografies o les gràfiques.

4.1.2 18+1: Un jovent que camina

18+1: Un jovent que camina (2019) és una sèrie documental de deu capítols que tracta el procés migratori dels menors no acompanyats a Catalunya. Cadascuna de les peces de 10 minuts aprofundeix en un moment de la cronologia d'aquest procés; l'origen, el camí, l'arribada, les primeres sensacions, les previsions de futur...

Està construït a partir del testimoni dels joves, que parlen de les experiències i pensaments al voltant de cadascun dels temes proposats. Aquesta informació queda reforçada amb els fragments d'imatges de recurs que il·lustren el discurs, així com la intervenció de persones expertes o formadors que acompanyen dia a dia als joves migrats.

Tot i que es tracta d'un format poc dinàmic, provocat pels llargs plans fixos d'entrevistes, es manté l'atenció de l'espectador gràcies al valor afegit que dona la naturalitat amb què parlen els entrevistats. Aquest fet s'ha vist afavorit gràcies a un membre de l'equip de rodatge, la Sara Montesinos, que ha treballat en diversos centres de menors i sap donar una sensibilitat especial a les vivències dels joves.

S'ha escollit aquest projecte com a exemple de producció documental construïda exclusivament amb els testimonis dels protagonistes, i la complementació dels agents externs que acaben de reforçar la narració. El resultat d'aquest treball pretén fer recaure tot el pes de la història sobre el testimoni oral d'un protagonista, i oferir la possibilitat de complementar-ho amb les integracions interactives que aportin més informació. D'aquesta manera, serà decisió de l'espectador seguir la linealitat proposada pel director del documental o aprofundir més sobre els temes exposats. Per evitar la falta de dinamisme, es complementaran les declaracions del testimoni protagonista amb animacions acompanyades d'una veu en off que representen algunes de les situacions de les quals es parla.

Aquesta sèrie documental també ha permès conèixer un dels modes de producció útils a l'hora d'enregistrar entrevistes on es tracten temes sensibles i emocionals. Els entrevistats responen les preguntes de la realitzadora, que es troba a un costat de la càmera. Es manté un contacte visual continu entre els dos subjectes, reduint la intrusió i intimidació de la càmera. Les preguntes han estat eliminades del muntatge final, deixant exclusivament l'exposició de les persones entrevistades.

4.1.3 9 dias en Haití

El curtmetratge documental *9 dias en Haití* (2015) tracta d'un dels projectes de cooperació pel desenvolupament que s'impulsen a la regió. Un grup d'educadors duen a terme activitats relacionades amb l'animació *stop motion*, on els infants i joves són els protagonistes i encarregats de crear les històries. Es relaten únicament els fets dels nou dies de projecte, una limitació temporal molt present al llarg de tota la peça, demostrant que aquesta activitat ha estat un petit parèntesi dins la difícil vida dels infants d'Haití. L'inici del documental aporta dades estadístiques amb el reforç de les imatges d'arxiu, que permeten crear un context per entendre la situació de precarietat econòmica de la regió.

El documental està construït amb les entrevistes testimonials dels educadors i els infants beneficiaris del projecte. Responen al director, que es troba al costat de la càmera, descartant les preguntes en el muntatge final. La veu en off del documentalista, que actua com a narrador, permet justificar i enllaçar els diversos canvis temàtics dins de la narrativa. El director Juan Antonio Bayona parla en primera persona per fer una declaració d'intencions i descriure quin és l'objectiu d'aquesta producció. D'aquesta manera, l'espectador disposa d'un context que facilita la comprensió del conjunt de la narrativa.

Des de la perspectiva de la realització del documental, hi ha una constant que demostra que les entrevistes estan enregistrades amb un pla totalment estàtic, per fer menys intrusiva la presència de la càmera. En canvi, tots els plans recurs disposen de moviment i han estat gravats amb càmera en mà, per documentar els fets més espontanis de les activitats.

L'elecció d'aquest projecte ve donada pel paper que ha de tenir el director sobre el transcurs de la narració. No és només qui decideix quins han de ser els fragments a incloure en el muntatge final, sinó que introdueix els objectius que l'han portat a realitzar el documental i fa una presentació basada en criteris de valoració subjectiva d'alguns dels personatges. Aquest treball també vol ser un espai on el documentalista pugui aportar una hipòtesi sobre la problemàtica amb la qual es troben molts migrants, i es possibiliti la reflexió amb la visualització del documental. La limitació temporal també estarà present, demostrant que s'ha documentat des del moment del pagament de les taxes a una primera resolució del permís de residència, però que és un problema latent al llarg de la vida de moltes persones.

4.1.4 La plaga

La pel·lícula *La plaga* (2013), dirigida per la directora catalana Neus Ballús, relata la història de diversos protagonistes que es troben a una mateixa localització geogràfica i que tenen dificultats molt diverses relacionades amb el treball. Es narra la història d'un agricultor que lluita contra una gran plaga, un immigrant que es troba en procés de regularització dels seus papers mentre treballa pel seu somni, una infermera filipina que acaba d'arribar a Catalunya i ha de viure la difícil vida de les cures, i una prostituta que no ha trobat altres alternatives de treball.

Es tracta d'una producció que es troba a mig camí entre la ficció i el documental, estant protagonitzada per actors no professionals que interpreten part de la seva vida real. La directora va fer un procés de coneixença per aprofundir en la història de cadascun dels personatges, per acabar creant un relat ficcionat. Es tracta d'una història coral, que entrellaça la vida de cadascun dels personatges per a criticar el sistema econòmic de les zones perimetrals de les grans ciutats i posa en relleu la dificultat per aconseguir un treball digne a causa de la condició social.

S'ha triat aquest referent, tot i no ser un documental del tot, per la manera com s'ha retratat les dificultats que estan relacionades amb el treball, especialment des del punt de vista dels immigrants. En tot moment hi ha una clara relació de dependència sobre una altra persona. En aquesta mateixa línia, el documental resultant d'aquest treball també vol representar el cercle viciós on el protagonista depèn d'agents externs (la llei d'estrangeria, un contracte, els seus amics,...) i es troba limitat per desenvolupar la seva vida amb independència. El producte resultant voldrà portar a l'espectador a tenir un sentiment d'empatia amb el personatge, per entendre que no hi ha espai per l'esperança quan es tracta de processos tan individualistes que no tenen en compte els drets de les persones. *La Plaga* ofereix un final que pot obrir un nou cicle, però que no garanteix la millora de vida dels protagonistes, de la mateixa manera que s'obren nous cicles a l'espiral d'etapes de la vida de molts migrants.

També s'ha agafat com a referència aquesta producció per la seva direcció de fotografia a les localitzacions exteriors, concretament a les seqüències del treball al camp. S'ha treballat amb la llum natural d'hores on el sol genera ombres dures i s'ha jugat amb el contrast que es genera amb la sobreexposició. D'aquesta manera, les imatges tenen una connotació relacionada amb la dificultat del treball en condicions tan extremes.

4.1.5 Bienvenidos a España

El documental *Bienvenidos a Espanya* (2021) és una història coral que narra el procés d'adaptació i integració d'alguns dels refugiats que han sigut beneficiaris d'una estança de divuit mesos a un centre d'acollida de Sevilla, en el marc d'un programa de la *Comisión Española de Ayuda al Refugiado CEA(R)*. Al llarg del documental s'aprofundeix en la història de diversos protagonistes que parlen dels motius que els van portar a emigrar, i com també volen fer-se seva algunes de les tradicions i costums espanyoles.

El projecte està conduït per la veu en off d'un narrador, que és el director de la producció. Aquest recurs s'utilitza per generar context i presentar la història de cadascuna de les persones que hi apareixen, i també permet evitar la utilització de caïrons per descriure els testimonis. També utilitza aquest mateix recurs per fer valoracions amb to de crítica, que convidin a la reflexió al voltant de la situació migratòria a Espanya, i parlar d'algunes de les dificultats amb les quals s'ha trobat el documentalista durant del procés de producció, com la pèrdua de contacte amb alguns dels testimonis.

En aquesta producció es combinen diversos moments d'entrevistes testimonials amb les activitats de la vida ordinària, captades d'una forma poc intrusiva que els permet tenir respostes naturals davant de les situacions espontànies. Hi ha moments totalment observacionals, on la càmera capta accions desprevingudes dels diversos protagonistes, que conviden a endinsar-se dins del pensament de cadascuna de les persones. El muntatge aporta un valor narratiu, enllaçant històries independents i paral·leles de manera que puguin interpretar-se com una de sola que mostra múltiples realitats.

Aquest referent representa molt bé el format que voldrà tenir el documental lineal resultant d'aquest treball, utilitzant les entrevistes testimonials com a font principal d'informació i complementant-les amb imatges en moviment d'activitats que es puguin fer al carrer. En el cas d'aquest treball s'inclourà la història d'un únic personatge, evitant els muntatges en paral·lel. Es farà servir el mateix mode de producció, enregistrant les entrevistes amb la càmera sobre trípede, i es captaran les imatges de recurs amb la mínima intrusió possible gràcies a l'ús d'objectius amb grans distàncies focals.

4.1.6 Mediterráneo

El referent que ha inspirat la creació d'aquest treball ha estat la pel·lícula *Mediterráneo* (2021), per la seva voluntat per utilitzar les eines que ofereix l'audiovisual per fer una comunicació transformadora. Tot i que es tracta d'una pel·lícula de ficció, està basada en els fets reals viscuts per l'equip de socorristes d'Oscar Camps. Narra els fets que el van portar a fundar l'ONG Open Arms per rescatar als immigrants que s'ofegaven en intentar arribar a la frontera.

L'elecció d'aquesta producció és definida per la capacitat de representació d'un fet que afecta tot un col·lectiu, mitjançant l'exemplificació d'un cas concret. En el cas de la pel·lícula es tracta la temàtica dels naufragis dels immigrants que volen anar de l'illa de Lesbos a Turquia, i s'interpreta concretament amb el naufragi del 29 d'octubre de 2015 on es van rescatar a més de 250 migrants. També hi ha personatges que estan interpretats per un únic individu construït a partir de l'experiència de diverses persones. Aquest treball vol tractar les dificultats i desigualtats de les persones migrades per la manca del permís de residència, una realitat demostrada al marc contextual d'aquest treball, i estarà representat a partir de l'experiència d'un únic personatge. Tot i que aquesta no sigui una construcció basada en l'experiència d'un col·lectiu, perquè es tracta d'un documental, sí que parla d'una realitat que coincideix amb la d'altres persones amb una condició similar.

4.2 Estructura de continguts

4.2.1 Las muertes de Ceuta

El reportatge multimèdia *Las muertes de Ceuta* (2014), ha estat produït per *elDiario.es* per explicar la gestió de les migracions a Espanya i la violenta intervenció de la Guàrdia Civil per evitar l'entrada d'immigrants a la frontera de Ceuta, durant la matinada del 6 de febrer de 2014.

A la pàgina principal del web es mostra un vídeo que resumeix els fets, sent un recurs de consum passiu per part de l'usuari. En el cas que aquest vulgui prendre un paper actiu i aprofundir en la informació, pot accedir a les diverses seccions de la pàgina mitjançant un menú horitzontal.

L'apartat de *los hechos* mostra un mapa interactiu, tal com es veu a la Fig. 4.1, que indica el moviment de cadascun dels agents involucrats ens els fets a la frontera (els immigrants, la Guàrdia Civil i els Gendarmes marroquins) amb el transcurs de les hores d'entre les 5:45h i les

9h. Amb l'*scroll* del ratolí es fa avançar el rellotge i cadascuna de les posicions, que va acompanyada d'una curta descripció amb text del "minut a minut" dels successos. Aquests es complementen amb imatges i fragments curts de vídeo dels esdeveniments i dels testimonis. Aquest apartat del documental es pot classificar amb l'estructura de vector amb branques laterals de Ryan (2001), seguint un ordre cronològic de la història però aportant informació complementària a través del contingut textual i audiovisual.



Fig 4.1. Mapa interactiu de l'entrada d'immigrants a Ceuta el febrer del 2014, de eldiario.es

La finestra del menú de *las mentiras*, mostra disset declaracions oficials dels dirigents de l'operatiu al voltant de les morts de Ceuta. L'usuari ha de decidir si les afirmacions són verdaeres o falses, en format test. Quan es respon, el web corregeix la resposta, complementant la informació amb vídeos, àudios o articles de diari, per desmentir algunes de les fal·làcies.

S'ha triat aquest referent com a documental multimèdia que combina el consum passiu per part de l'usuari, amb la interactivitat que ajuda a complementar la informació. La navegació amb menús permetrà ordenar la informació, per oferir el contingut adaptat a l'interès de l'usuari. Coexisteixen els recursos de vídeo, àudio i text, que s'enllacen mitjançant hiperenllaços i ajuden a avançar en l'estructura narrativa interactiva.

El projecte final disposarà de les dues maneres de consumir el contingut, amb una versió tancada exclusivament del testimoni del protagonista, i s'ampliarà la informació mitjançant la interacció amb els fragments d'experts i d'altres recursos gràfics.

4.2.2 Test del discurs discriminatori als mitjans

Un recurs que actua com a referència d'aquest treball, tant pel seu treball sobre la interactivitat com per la temàtica relacionada amb les migracions, és el Test de Discursos Discriminatoris als Mitjans de la revista digital *media.cat* (2019).

Es tracta d'un test de nou preguntes, que proposa a l'usuari fer valoracions d'estil o ètica periodística al voltant de diversos titulars de premsa escrita. De les quatre respostes possibles que s'ofereixen, una d'elles descriu correctament el titular d'acord amb el codi deontològic del periodisme. Una vegada es marca l'opció, el web mostra la resposta correcta, justificant-la amb una breu explicació que amplia i complementa la informació, enllaçant recursos externs.

En tractar-se d'una secció que recull les dades de les respostes anònimes, es pot fer una valoració posterior dels resultats. Aquesta informació és de molta utilitat per definir el grau de coneixement sobre el tema enquestat per part dels usuaris que interactuen amb el recurs, per continuar creant contingut amb la informació que els hi manca.

En aquest treball, tot i que no es fa servir el recurs del test, si que s'habilita un espai per poder trametre informació. Al final del documental hi haurà un botó per accedir a un formulari, on es podran enviar comentaris dirigits al protagonista del documental. D'aquesta manera, també es podrà fer una valoració objectiva de la rebuda del projecte

4.2.3 *What is the Higgs?*

El diari *The new york times* va crear el recurs interactiu *What is the Higgs* (2013) per il·lustrar com es va descobrir el Bosó de Higgs. Es complementen diverses il·lustracions animades amb un breu fragment de text per relatar tota la història i exemplificar les evidències científiques, i així poder facilitar-ne la comprensió.

La navegació està limitada a les funcions de fer avançar i retrocedir la història mitjançant l'ús de dues fletxes que es troben sobreimpreses a la pantalla. En fer clic, es canvia la diapositiva i es mostra una il·lustració i un text diferents. Les animacions són un bucle, estant en continu moviment per un temps il·limitat. El disseny de cadascuna de les diapositives és minimalista, prenent recordar els llibres infantils il·lustrats que contenen poc text.

S'ha escollit aquest referent per la simplificació dels recursos necessaris a l'hora d'explicar una història cronològica. S'ha requerit un breu fragment de text i una il·lustració animada per cada etapa, per fer comprensible tota la narració. D'aquesta mateixa manera es volen il·lustrar el passos del procés burocràtic des de l'arribada a Catalunya per part del protagonista. L'usuari podrà visualitzar una infografia, movent-se amb llibertat amb cadascun dels punts del procés.

A diferència del referent escollit, es farà servir l'estructura narrativa interactiva del vector amb branques laterals (Ryan, 2001), per no limitar-se a la linealitat de la història. Es vol aprofundir en algunes etapes del camí que poden ser decisives per la seva vida, disposant altres recursos paral·lels a la temporalitat de la història, però que, en acabar la seva visualització, retornin al punt de la cronologia per on estava l'usuari.

Seguint la mateixa línia del referent es tindrà en compte l'estètica visual dels grafismes, amb una lògica esquemàtica i de simplificació de la informació. Aquests gràfics estaran d'acord amb els colors i fonts del conjunt del documental, per donar una línia uniforme a tots els recursos creats pel treball.

4.2.4 *How HealthCare.gov was supposed to work and how it didn't*

Aquest treball vol ser una eina informativa d'utilitat, oferint part del contingut d'una forma esquemàtica a través de diverses infografies. El referent que s'ha escollit pel disseny dels grafismes ha estat *How healthcare.gov was supposed to work and how it didn't* (2013). Es tracta d'un reportatge pel diari *New York Times* en forma d'esquema, que defineix els passos a seguir pel registre en una pàgina web d'asseguradores sanitàries, on es marquen quines vies d'utilització existeixen i quines han estat les mancances de l'aplicació. L'esquema limita els passos des de la creació d'una fitxa amb la informació bàsica fins a la cobertura per part dels professionals, i té en compte les perspectives per part dels usuaris beneficiaris i les institucions. Inclou petites descripcions testimonials d'alguns responsables dels organismes gestors. L'únic element interactiu del qual disposa és un botó que indexa a un punt concret de l'arbre, per saltar-se part de la informació.

Aquesta infografia, tal com es veu a la Fig. 4.2, serà la referència per a la creació d'un esquema que defineixi els passos que ha seguit el protagonista del documental per regularitzar els seus permisos de residència. Es dibuixaran quins són els processos, i quins són els problemes que fan entrar en una espiral burocràtica provocada per la llei d'estrangeria espanyola. Es destacaran

els requisits que depenen del mateix permís de residència, per demostrar que a vegades és un procés que arriba a entrar en bucle.

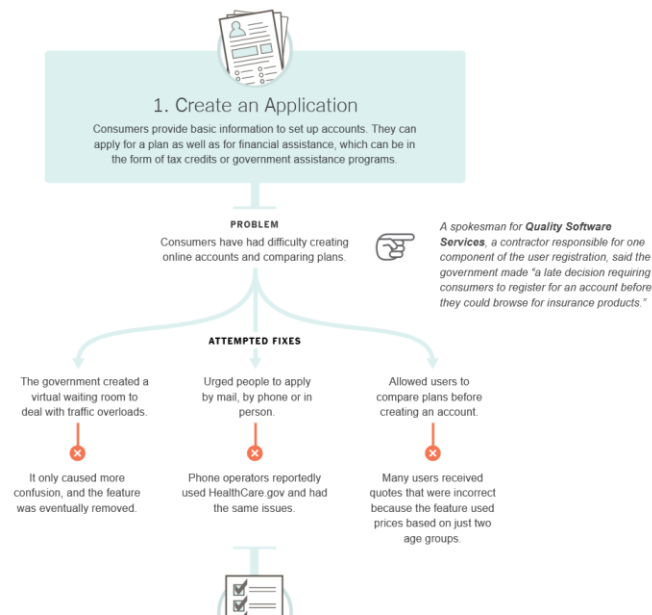


Fig 4.2. Infografia how healthcare.gov was supposed to work, de New York Times

V – Objectius i Abast

L'objectiu principal del treball és produir un documental interactiu, que il·lustri el dol migratori i les desigualtats que pateixen els migrants en la vida ordinària. S'aprofundirà en la vulneració dels drets per la manca de permisos de residència, i la dificultat d'accés al treball i l'habitatge.

L'espectador tindrà un paper actiu, explorant lliurement entre els recursos que s'ofereixen en el documental. Podrà prendre control sobre la successió dels fets, escollint quina és la temàtica que més l'interessi, disposant de múltiples complements d'informació que acompanyaran cadascun dels fragments del documental.

Un dels objectius secundaris és aportar coneixement sobre les desigualtats de les persones que han fet el procés migratori a la comarca del Maresme. El coneixement de les traves amb què es troben donarà forma a cadascun dels fragments del documental.

L'estudi del documental interactiu i les narratives transmèdia també forma part dels objectius secundaris. Aquesta cerca permetrà fer la producció de la peça audiovisual interactiva seguint les estructures ja establertes per la indústria.

Un darrer objectiu secundari és crear contingut audiovisual amb un caràcter formatiu, divulgatiu i de crítica del sistema establert. Aquest documental ha de ser una eina de suport a les lluites per la igualtat d'oportunitats, que permeti apropar a la societat una problemàtica patida per moltes persones. La complementació dels fragments audiovisuals amb text té la voluntat que el documental esdevingui un recurs més dins les activitats formatives d'una escola.

Aquest projecte s'inicia amb el procés de preproducció, des de la idea inicial de dur a terme la producció d'un recurs audiovisual de caire divulgatiu al voltant dels moviments migratoris. Es finalitza amb el procés de postproducció. Es disposarà d'una versió funcional del documental interactiu, que inclogui les peces testimonials dels experts i del protagonista, enllaçades entre elles i amb la resta de recursos previstos. El documental es trobarà disponible a través d'un enllaç d'internet. El formulari per obtenir informació no es trobarà en una fase funcional, a causa de la manca de recursos tècnics per fer-ho.

Fora de l'abast d'aquest treball, una vegada es disposi d'una versió definitiva i pública, es vol posar a disposició d'escoles i centres formatius. D'aquesta manera, es complirà l'últim objectiu d'aquest treball: ser un recurs d'utilitat per continuar formant en matèria de migracions.

VI – Metodologia

6.1 Preproducció

6.1.1 Documentació

El procés de documentació s'inicia fora del període establert per l'inici de la preproducció, havent investigat prèviament sobre la temàtica migratòria de la comarca del Maresme, i coneixent alguns dels agents socials que hi participen. Així, al costat de la informació referent al permís de residència, els drets de les persones migrades i les dades demogràfiques de la comarca, s'ha prioritzat l'estudi en profunditat del dol migratori, com a fet subjectiu que afecta a totes aquelles persones que han emigrat dels seus països per causes polítiques o econòmiques. Aquest últim punt ha estat clau per treballar l'ètica del documental, per conèixer com s'han de tractar les declaracions testimonials que poden afectar la sensibilitat dels entrevistats.

S'han desenvolupat diverses trobades amb persones que treballen diàriament pels drets dels migrats a la comarca, permetent definir les línies temàtiques que ha de tenir el treball final. Les persones entrevistades han estat Omaima Blal, educadora social i activista, i Soraya El Farhi, regidora a l'ajuntament de Mataró. Per tal de definir la forma del documental, s'ha comptat amb el suport de Ramon Millan, realitzador de programes i documentals de TV3.

Coincidint amb aquesta fase de documentació i paral·lelament d'elaboració de la primera estructura de guió de continguts, s'ha fet la cerca d'un testimoni protagonista. S'ha tingut en compte la història i la relació a les línies temàtiques del documental, les capacitats d'expressió oral i la predisposició per ser entrevistat. La persona escollida ha estat l'Ibrahima Kanouté, un noi de 26 anys, que va arribar des del Senegal a Catalunya fa 5 anys i que es troba actualment en procés de regularització del permís de residència. En aquest període de documentació s'ha fet un seguiment diari de la seva activitat per conèixer la història prèvia a l'arribada al Maresme, quines són els reptes del seu dia a dia i com afronta els objectius de futur.

6.1.2 Guió de continguts i estructura

Arran de les entrevistes i la cerca d'informació s'han definit les temàtiques del documental: les mancances de la llei d'estrangeria per assolir el permís de residència, el dol migratori dins del

marc de la integració social, l'accés al treball de les persones amb una situació administrativa irregular, i les dificultats en relació al dret de l'habitatge. Aquests quatre eixos han estat conduïts per un únic testimoni, el protagonista del documental, i complementats per persones expertes en matèria de migracions, representants d'institucions i persones provinents del món associatiu.

Les personalitats escollides han estat la diputada al Parlament de Catalunya Najat Driouech, com a representant de les institucions catalanes, i la Liying Chen com a tècnica medidora del servei de primera acollida de l'Ajuntament de Mataró. També s'ha comptat amb el testimoni de persones relacionades al món associatiu com ara la Sílvia Llantos, sòcia fundadora del *Colectivo Michaela* i activista defensora dels drets laborals dels immigrants. Totes les persones entrevistades han fet el procés migratori des de diversos països d'origen, representant la pluralitat i la realitat de la comarca.

S'han definit dues possibilitats de reproducció del documental segons la interacció per part de l'usuari. Totes dues fórmules es classificarien com a interacció feble, molt semblant a la forma en com s'interactuen amb els elements d'una pàgina web, segons la classificació de Berenguer (2004).

Un primer mode és la visualització passiva, on l'espectador no interactua amb cap dels recursos complementari oferts i només observa la peça documental lineal amb el testimoni exclusiu del protagonista. D'aquesta manera, el temps de reproducció total és d'aproximadament deu minuts; dos minuts per a la presentació del protagonista i el seu dol migratori, tres minuts per la dificultat d'assolir un treball, tres minuts pel procés de sol·licitud del permís de residència, i dos minuts per l'accés a l'habitatge. Aquests temps s'acabaran de definir en la reescriptura del guió en el procés de postproducció.

La segona manera de reproduir el documental és accedint als recursos complementaris, fent de l'usuari un espectador actiu amb la capacitat d'ampliar la informació mitjançant l'elecció dels fragments testimonials dels experts i altres recursos gràfics. Es tracta d'un nivell d'interacció *user-to-document*, on es genera una resposta davant d'una elecció per part de l'usuari.

Es preveuen dues revisions d'aquest guió de continguts, una a mig procés de producció quan es tenen gravades la meitat de les entrevistes i una segona vegada al procés de postproducció, per definir l'estructura definitiva del documental interactiu.

S'escull el vector de branques laterals de Ryan (2001) com a estructura narrativa interactiva, disposant la narrativa principal de forma cronològica amb la possibilitat ser ampliada amb l'elecció de recursos secundaris, però que sempre torna a la història d'origen del protagonista. En aquest cas, segons la classificació de McMillan (2002), es tractaria d'un mode de contingut sense demanda on l'usuari pot triar lliurement les opcions que se l'ofereix. Amb aquesta fórmula, el documental passa a ser de mode participatiu i requereix de la participació activa de l'usuari, que pot anar modificant el curs de la història sense modificar-ne el final. No es pot definir amb claredat el temps de reproducció de tota la narració, ja que depèn del número de vegades que l'usuari interaccioni amb els recursos multimèdia.

6.1.3 Contacte amb els testimonis i redacció de preguntes

Un cop definides les persones que es volien entrevistar, s'ha contactat amb elles per poder-ne conèixer la disponibilitat i definir una data de trobada. El calendari de les entrevistes amb l'Ibrahima ha depès de la successió de la seva vida ordinària. Es va preveure una primera trobada en el moment del pagament de les taxes per tramitar el permís de residència; una segona en el moment en què va rebre la resolució del Ministeri de Justícia i va visitar l'advocat per estudiar els passos a seguir; i la tercera, unes setmanes després, per conèixer la seva evolució. Els terminis dels tràmits superen el temps establert per dur a terme aquest projecte, un fet que obliga a finalitzar el documental sense conèixer si el protagonista ha aconseguit el permís de residència. No es tracta d'un inconvenient, perquè aquest treball estudia la dificultat del procés d'una persona migrada a la comarca, independentment de la resposta per part de la justícia.

L'última fase del procés de preproducció ha estat la de redacció de les preguntes que conduiran les entrevistes, adjuntes a l'annex d'aquest treball. Han estat categoritzades en una de les quatre temàtiques que tracta el documental, per poder garantir que s'introdueixen tots els punts a tractar. S'ha requerit una cerca d'informació per conèixer la trajectòria de cada testimoni.

6.2 Producció

En aquest període s'ha tingut en compte la gravació de les entrevistes amb els testimonis experts i amb el protagonista del documental, així com la gravació de plans recurs que complementen les entrevistes i la producció dels grafismes. L'entrevista per a cada sessió ha tingut una durada aproximada d'una hora i s'ha fet en un espai representatiu i còmode per a cada testimoni.

6.2.1 Proposta de la posada en escena

S'ha previst treballar amb el mínim equip tècnic possible, per generar major confiança amb els testimonis i un sentiment d'apropament per part del director. D'aquesta manera, es possibilitarà la captació de declaracions que poden ser més íntimes. També ha quedat altament reduït el material tècnic, per fer menys intrusiva la presència de la càmera. El mateix director ha estat qui ha operat la càmera, qui ha enregistrat l'àudio dels micròfons de solapa i qui ha fet les preguntes. Aquest fet limita les possibilitats de decisió de la composició del pla i de la direcció de la llum, obligant a definir una fotografia prèvia a les gravacions. Minuts abans de l'inici de les entrevistes s'ha disposat el pla amb les directrius establertes, desenvolupades en el següent punt d'aquest treball, deixant molt poc marge de rectificació durant el seu transcurs.

6.2.2 Producció dels grafismes

S'ha produït un recurs gràfic que complementa la linealitat del documental, dissenyant una infografia que il·lustra els passos que ha seguit el protagonista per sol·licitar el seu permís de residència. Aquest actua com a sumari d'alguns dels fragments que apareixen al documental. També s'ha creat un gràfic amb les dades demogràfiques del Maresme i una breu interpretació d'aquest, convertint-lo en un recurs d'utilitat per il·lustrar algunes de les afirmacions dels testimonis.

La veu en off del director del documental s'il·lustra amb animacions d'estil *motion graphics*, per aportar dinamisme a una locució que és de caire informatiu i que convida a la reflexió. El text és el protagonista d'aquestes animacions curtes, dotant-lo de personalitat per poder descriure els trets més importants mitjançant el moviment.

Cadascun d'aquests materials han seguit una mateixa decisió estètica, compartida amb la resta de grafismes del documental (els cairons, els crèdits,...), per així mantenir la uniformitat de tota la producció i representar la identitat gràfica. S'ha fet servir el blanc i el negre com a colors principals, i el verd i vermell com a colors secundaris. Tots quatre colors tenen una connotació que es poden relacionar amb la positivitat i la negativitat, el correcte i l'incorrecte, l'esperança i la impossibilitat.

6.3 Postproducció

6.3.1 Transcripció i reestructuració del guió

Una vegada han estat enregistrats tots els testimonis, s'ha fet una transcripció textual del contingut de l'entrevista. S'han marcat els diversos punts del discurs que aporten informació rellevant dins del conjunt de la narrativa, classificant els fragments de les declaracions entre els quatre eixos temàtics del documental. D'aquesta manera, es disposava de tota la informació disponible d'una forma visual, accessible i de molta utilitat per fer l'última versió del guió abans d'iniciar el procés de muntatge.

Amb tota la informació extreta de les entrevistes, es va iniciar la versió definitiva del guió de continguts del documental. Aquest segueix fraccionant el muntatge lineal en les categories de presentació, treball, permís de residència, habitatge i dol migratori del protagonista. S'ha seleccionat el mode de navegació partida, que permet dividir la història en eixos temàtics, amb la navegació testimonial de la classificació de Gifreu (2013). S'han inclòs les parts seleccionades de les declaracions transcrites de l'Ibrahima a cadascun d'aquests blocs, i definit quines de les respostes dels testimonis dels experts poden complementar la informació de la narració principal.

6.3.2 Muntatge

El programari triat per fer l'edició dels vídeos ha estat *l'Adobe Premiere Pro*, un *software* que està optimitzat per treballar tots els processos de postproducció, i que està vinculat amb altres programes de la mateixa llibreria, mitjançant *l'Adobe Link*. Aquest fet facilita la incorporació dels grafismes, l'etalonatge, els subtítols, el tractament sonor i l'exportació.

La disposició dels elements interactius i la difusió s'ha fet a través del programa *Klynt*. Inicialment, es va escollir l'eina de disseny de pàgines web de WordPress, un programa de codi obert i gratuït. Per generar reproductors de vídeo que permetessin aportar recursos addicionals i disposar d'elements interactius, calia fer ús del *plugin H5P*, i disposava de limitacions a l'hora d'integrar el contingut. L'eina triada, en canvi, és una aplicació creada exclusivament pel muntatge de contingut interactiu, optimitzant el procés de muntatge i permetent organitzar les seqüències amb un arbre que defineix els hiperenllaços amb altres continguts.

El *workflow* del muntatge es va iniciar amb la selecció dels fragments dels experts, definits a l'última versió del guió, tallant-los, fent l'etalonatge i la postproducció sonora per disposar d'un seguit de clips de vídeo independents i definitius. Cadascun dels clips de vídeo complementaris s'han classificat en les quatre línies temàtiques del documental. El muntatge del testimoni de l'Ibrahima no està dividit pels blocs temàtics, sinó que és una peça muntada en únic arxiu de vídeo. S'ha fet el mateix procés de muntatge, fent el tractament de color, la postproducció sonora i aportant la música que acompanya les imatges.

El segon pas del procés ha estat el de la disposició dels elements a l'aplicació del *Klynt*. En tractar-se d'un programa que funciona amb la creació d'hiperenllaços de les diverses seqüències, s'ha creat l'arbre amb els enllaços de cada contingut per fer la posterior incorporació dels grafismes, i els clips de vídeo dels experts. Els recursos complementaris són de reproducció opcional, podent reproduir el testimoni del protagonista sense la necessitat d'interactuar amb la resta de contingut. Un dels criteris a l'hora de disposar tota la informació a la pantalla ha estat incloure els recursos sense que siguin intrusius, per respectar aquelles persones que vulguin tenir una experiència passiva amb el documental.

6.3.3 Posada en pràctica del documental

Una vegada s'ha disposat de la versió definitiva del documental, s'ha posat en pràctica mitjançant la mostra d'aquest al *target objectiu*, per poder fer millores que puguin afectar al procés de muntatge final.

Un dels objectius d'aquest treball gira al voltant de ser un recurs d'utilitat per poder explicar el fet migratori als alumnes d'entre 16 i 18 anys de les escoles. Per poder fer una comprovació objectiva d'aquesta possibilitat, s'ha organitzat un *focus grup* amb sis alumnes de 4t d'ESO del col·legi salesià de Mataró. Han estat seleccionats pel tutor d'aula, definint el perfil de dues persones més sensibilitzades amb les temàtiques d'interès social, dues persones que no mostren aquest interès, i dues a les que els pot costar més el seguiment d'una dinàmica d'aula.

La sessió s'ha dividit en la reproducció de la peça documental, amb una durada aproximada de quinze minuts, i una segona part de debat al voltant de la finalitat del documental, la seva definició pràctica i l'anàlisi d'alguns dels elements interactius. Aquest diàleg ha estat enregistrat per fer una posterior extracció de la informació i dur a terme propostes de millora.

Aquesta dinàmica permet demostrar el compliment dels objectius principals d'aquest treball, fent un correcte anàlisi dels resultats de la part pràctica d'aquest. El grup de persones seleccionades ha estat representatiu de la realitat de l'aula d'una escola concertada de la ciutat de Mataró. S'ha respectat la paritat entre nois i noies, i s'han seleccionat persones amb situacions socioeconòmiques diverses.

VII – Anàlisi i resultats

7.1 L'elecció dels testimonis

El treball d'investigació previ al voltant del fet migratori a la comarca del Maresme ha permès acotar la temàtica a la realitat d'una zona geopolítica marcada pel volum d'immigració exterior durant les dues últimes dècades.

Es constata que les persones d'Amèrica Llatina, Àfrica o Àsia tenen grans dificultats a l'hora de regularitzar els seus permisos de residència, provocant que hi hagi milers de migrants en una situació administrativa irregular. La problemàtica al voltant de la llei d'estrangeria genera un seguit de desigualtats en l'àmbit del treball, la formació o l'habitatge, desencadenant trastorns psicològics com el dol migratori. Es tracta d'una realitat que afecta milers de persones, i ha calgut definir el perfil d'una persona protagonista que pogués aglutinar moltes d'aquestes desigualtats.

En tot moment s'ha respectat l'ètica del discurs narratiu, fent un treball amb els testimonis sense que es vulneri la seva integritat i respectant la confiança aportada per part dels usuaris que visualitzen el documental. La pluralitat de perspectives i l'elecció de testimonis, que viuen a la comarca estudiada i que han fet el procés migratori, aporta veracitat al contingut.

7.1.1 El personatge protagonista

Es va iniciar la cerca d'una persona que hagués fet el procés migratori i fos jove, sense estudis reglats i amb dificultats amb l'idioma, que es trobés en procés de regularització del permís de residència a Espanya i que hagués tingut problemes per cercar treball per la seva condició.

Es van dur a terme diverses trobades amb activistes de la ciutat de Mataró per fer de nexes amb persones que poguessin donar el perfil per protagonitzar el documental. Al mateix temps, l'Ibrahima Kanouté va contactar amb el director del documental per demanar ajuda per redactar un *currículum vitae* i aconseguir feina. Aquest fet va permetre al documentalista conèixer la seva situació, i valorar la possibilitat d'explicar la seva història. Es va fer la proposta formal i va accedir a participar, agafant el projecte com a una oportunitat de denúncia d'allò que estava patint, i com a mitjà divulgatiu d'una realitat que viuen altres persones com ell.

L'Ibrahima és un jove de 26 anys que va néixer a un petit poble del Senegal. Quan tenia sis mesos va perdre a la seva mare i el va criar una veïna del mateix poble. Pocs anys més tard van assassinar al seu pare i va haver de viure amb el seu tiet, qui el maltractava i el feia viure en unes condicions deplorables. Amb tan sols sis anys ja treballava, i va aprendre l'ofici de mecànic. Després d'haver intentat fugir del seu tiet diverses vegades va decidir creuar el continent, pujar a una pastera i marxar a Europa, on vivia la seva germana Hawa. L'any 2017 arriba a Mataró i ha d'esperar tres anys per poder iniciar els tràmits del seu permís de residència, impossibilitat a treballar de forma legal i amb l'afegit de la dificultosa necessitat d'entendre l'idioma. Se li va concedir la condició d'immigrant per causes polítiques, car va poder demostrar que fugia del seu tiet, però va haver de rebutjar aquest visat en el moment en què va sol·licitar el permís de residència temporal. El seu caràcter el fa ser optimista i creu que la seva vida millorarà a partir de què disposi del seu permís de residència.

Durant la gravació d'aquest projecte, l'Ibrahima va rebre una resposta negativa a la seva sol·licitud del permís de residència, després de molts anys d'espera. Aquest fet va paraitzar la seva vida, per la por de no disposar dels diners suficients per poder aportar tota la documentació que es trobava al Senegal i pel neguit de perdre el recurs i ser deportat. És per això que va demanar explícitament paraitzar la gravació del documental. El director va preferir fer un acompanyament emocional amb el protagonista, deixant de banda la producció del projecte, i centrant-se en resoldre aquells neguits que l'Ibrahima tenia i que no acabava de comprendre per les dificultats amb la llengua. Unes setmanes més tard, després d'haver fet d'intermediari amb el seu advocat i resoldre aquesta problemàtica, va poder reprendre les entrevistes.

Prèvia a la publicació d'aquest treball, s'ha mostrat el resultat del documental al protagonista. La decisió ha estat presa per poder respectar possibles desacords o neguits, una vegada quedí publicat a internet. La idea parteix de l'estudi de l'ètica al documental, descrit en el marc conceptual del treball. Després d'haver fet l'anàlisi amb l'Ibrahima, ha demanat explícitament al director del documental suprimir una única frase de tota la declaració, que el podria posar en compromís amb un dels seus antics companys de pis. A l'última revisió del projecte, també s'ha valorat desenfocar la documentació que mostra el protagonista a càmera, per preservar la protecció de dades.

7.1.2 Els testimonis complementaris

Els perfils de les persones expertes que complementen la informació del documental lineal havien de poder representar la pluralitat d'òrgens dels migrats a la comarca del Maresme, la varietat de situacions administratives dels immigrants i la perspectiva des del punt de vista de les institucions o les entitats que treballen diàriament pels seus drets.

La Najat Driouech parla des del punt de vista de les institucions catalanes, car és actualment diputada al Parlament de Catalunya i ha treballat als serveis socials de l'Ajuntament del Masnou. Ha estat una de les impulsores de la comissió d'investigació pel racisme institucional, i és una gran coneixedora de la llei d'estrangeria espanyola i de les competències de què disposen les institucions catalanes. Va emigrar del Marroc quan era molt petita i va arribar a Catalunya per reagrupament familiar, tot i que actualment disposa de la nacionalitat espanyola.

La Liying Chen ha estat escollida com a medidora intercultural de l'Ajuntament de Mataró, dins del servei de primera acollida. Fa un acompanyament al col·lectiu Xinés de la ciutat, el país d'on va venir ella. Vol posar en relleu la importància de l'acompanyament de les institucions a la comunitat xinesa de la comarca, una de les més nombroses de la ciutat, per afavorir els seus processos d'integració social.

La Silvia Llanto prové del món associatiu, sent una de les impulsores de la cooperativa Michaela i d'altres iniciatives que vetllen pels drets de les dones migrades. Va emigrar del Perú i va venir al Maresme per reagrupament familiar. Actualment disposa del permís de residència, però no té la nacionalitat espanyola. És una persona predisposada a acompanyar a altres immigrants a través de la seva experiència personal i el treball col·lectiu.

7.2 Resultats obtinguts del *focus grup*

Després de la reproducció del documental davant d'un grup reduït de sis alumnes escolars de 16 i 17 anys, s'han pogut valorar diferents indicis en relació a la finalitat educativa que persegueix. A grans trets el documental ha agradat, destacant la capacitat de sintetitzar en una peça de molt curta durada una gran quantitat d'informació. Cap dels assistents a aquesta prova havia vist un documental interactiu, i han valorat molt positivament la llibertat a l'hora d'escollir el grau d'aprofundiment sobre la temàtica proposada. Han arribat a la conclusió que depenent del nivell d'interès, s'accedirà a més recursos complementaris o menys. S'ha destacat

el ritme àgil de tota la narrativa, valorant la funció dels fragments en veu en off del director del documental, que sintetitzen cadascuna de les idees que s'aporten.

En aquesta prova, tots els participants han accedit a un mínim de dos recursos complementaris. La majoria ha comprès la relació entre els vídeos addicionals i la temporalitat del documental lineal, considerant que són molt adients situar-los en els punts de la línia temporal que estan previstos. Tot i això, s'ha demostrat la necessitat de poder accedir amb posterioritat a tots aquells vídeos que no s'han reproduït en el moment que estaven definits. Hi ha hagut una iteració respecte a aquesta proposta, i s'ha incorporat un menú de navegació a la part superior esquerra que disposa en una graella cadascun dels recursos complementaris. D'aquesta manera, l'usuari té un major grau de llibertat per poder reproduir-los quan vulgui. En aquesta mateixa línia, també s'ha demanat mostrar els botons de control del vídeo per poder tirar endavant o endarrere en qualsevol moment.

Hi ha hagut una confusió amb els botons, i s'ha demanat poder fer un canvi de disseny d'aquests per facilitar la crida a la participació. Tots els participants han accedit als materials complementaris a partir de la segona aparició d'aquests, per aquesta falta de comprensió. Per poder facilitar aquesta comprensió, s'ha modificat el disseny d'aquests, incorporant un element que assenyalava la possibilitat de fer un clic amb el ratolí.

L'alumnat ha mostrat comprensió pel que fa a la temàtica tractada, definint que es tracta d'un documental al voltant de la integració social i les dificultats de trobar feina per la seva condició d'immigrant. Han admès que es tracta d'un recurs que es faria amè dins d'una dinàmica de classe, i no han diferenciat si s'hauria de tractar com a una activitat per fer dins d'una aula o com a exercici de casa.

S'ha proposat mostrar alguns dels comentaris que fan els usuaris al formulari del final del documental, per seguir fent comunitat i conèixer l'opinió d'altres persones. Aquest aspecte no ha estat modificat del treball final a causa d'una limitació tècnica en relació al programa usat.

7.3 Definició de l'estructura

La trobada amb el documentalista i realitzador de TV3, Ramon Millan, va ser d'utilitat per definir l'ús de la interactivitat com a element complementari de la història, no tant com a base principal del projecte. La tendència actual de la comunicació transmèdia justifica que un documental pugui fer ús de recursos addicionals, sense perdre l'essència de l'estructura dirigida per l'autor. Es van destacar les necessitats de la Corporació Catalana de Mitjans Audiovisuals per crear contingut transmèdia que introdueixi la participació dels usuaris per crear el discurs.

En aquest treball no s'ha volgut perdre el control de la narració, per evitar possibles interpretacions errònies de la peça. És per això que s'ha optat per la narració lineal com a eix principal, on es relata la història del personatge principal, per disposar d'un control absolut sobre el punt de vista. Com a complement per aportar la capacitat de decisió a l'usuari, s'han fet servir diversos recursos audiovisuals i gràfics que no modifiquen l'evolució de la història, sinó que l'amplia en relació al nivell d'interès.

S'ha elaborat una taula, tal com es veu a la Taula 6.1, amb l'estructura que volia tenir el documental, relacionant algunes de les aportacions testimonials de les persones expertes amb alguns dels trets que defineixen la vida del protagonista.

	PRESENTACIÓ	TREBALL
LINEAL	<p>Veu en off [Director] + infografia animada: Breu introducció a algunes de les diferències causades per la maca de drets pel permís de residència</p> <p>Testimoni:</p> <ul style="list-style-type: none"> - Explicació del motiu pel qual va emigrar i com ho va fer - Qui el va ajudar en la seva arribada? 	<p>Testimoni:</p> <ul style="list-style-type: none"> - La dificultat de trobar feina sense conèixer l'idioma - La impossibilitat de contractació fins a disposar de 3 anys d'empadronament [Llei d'estrangeria] - Fer front a les despeses diàries sense tenir un contracte legal - [Dol migratori] Es troba totalment sol
COMPLEMENTARI	<p>Silvia Llanto: Explicació del projecte Coop Michaela, des de la importància de l'associacionisme [+ enllaç al vídeo de presentació del projecte]</p> <p>Najat Driouech: La importància de les entitats i la seva relació amb les institucions [+ enllaç a un directori d'entitats que treballen la integració dels migrants al Maresme]</p>	<p>Najat Driouech: Les condicions per sol·licitar el permís de residència a Espanya</p> <p>Liyng Chen: La necessitat de conèixer la llengua del país d'acollida per a una correcta integració.</p>

	TRÀMIT DEL PERMÍS DE RESIDÈNCIA	HABITATGE	FINAL
LINEAL	Testimoni: - Seguiment de l'Ibrahima des del pagament de les taxes fins a una primera resolució.	Testimoni: - Explicació del motiu pel qual va haver de marxar de casa	Veü en off [Director]: Reflexió sobre el problema compartit amb la d'altres immigrants
COMPLEMENTARI	Liying Chen: Dades sobre la migració a la ciutat de Mataró <i>[+ gràfic de les dades demogràfiques i una breu descripció d'aquestes]</i> <i>[+ enllaç a l'Observatori de Desenvolupament Local del Maresme 2020]</i> Infografia del procés de l'Ibrahima fins al moment de realització del documental	Silvia Llanto: La integració a la societat, un estigma de la migració	Missatges a l'Ibrahima de la Najat i la Silvia Crida a la participació, enviant un missatge a l'Ibrahima [Formulari]

Taula 6.1. Estructura del contingut del documental, elaboració pròpia

La navegació entre els diversos recursos s'ha fet amb l'ús de botons de crida a l'acció, que enllacen el contingut seguint l'estructura ramificada del contingut, tal com es veu a la Figura 7.1. El criteri ha estat mostrar el menú inicial i el documental lineal disposat en una pantalla completa, i la resta de recursos audiovisuals com una finestra emergent. D'aquesta manera l'usuari pot retornar al mateix punt de reproducció de la narrativa principal. Tots aquells recursos que siguin enllaços externs d'internet s'obren a una nova finestra del navegador.

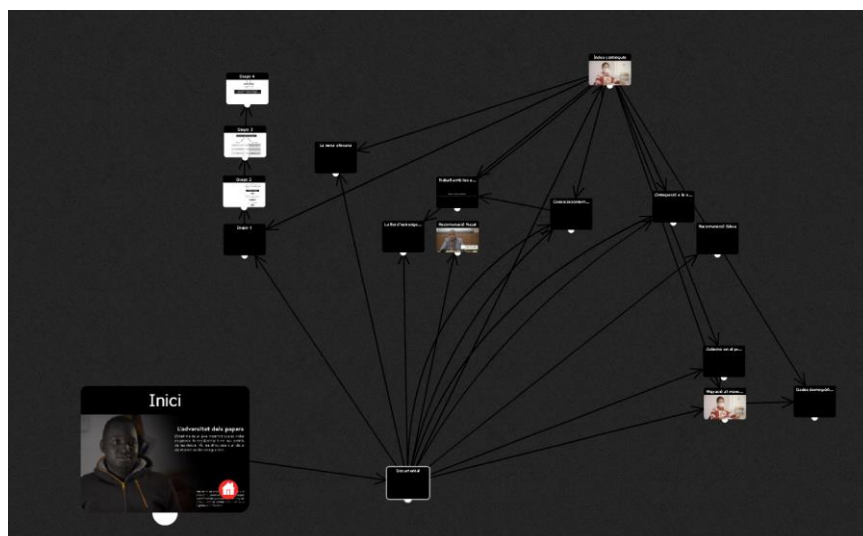


Figura 7.1. Estructura dels blocs del documental al programa Klynt, elaboració pròpia

L'accés al contingut audiovisual complementari dels testimonis experts es fa mitjançant l'aparició de petites miniatures que mostren els entrevistats amb el fons desenfocat, i un títol breu que descriu alguns dels temes, tal com es veu a la Figura 7.2.



Figura 7.2. Botó per accedir a un contingut testimonial complementari, elaboració pròpia

Aprofitant un dels treballs previs del director d'aquesta producció, s'ha incorporat el curtmetratge “La nena africana” dins del documental. Es tracta d'una peça que tracta el dol migratori des de la perspectiva d'un infant, i ha servit com a referent per impulsar aquest projecte.

7.4 Definició tècnica de la producció

La composició de les entrevistes ha estat sempre la mateixa, per mantenir una uniformitat estètica amb tots els testimonis. S'han situat als subjectes a la meitat esquerra de l'enquadrament amb un pla mig, deixant aire a la dreta del pla per respectar la llei de la mirada i permetre incloure els grafismes que enllacen els recursos complementaris. En tot moment l'entrevistador s'ha posicionat a la dreta de la càmera i s'ha demanat que es contestin les preguntes mirant-lo a ell, per respectar aquesta llei. Aquesta mateixa estratègia és la utilitzada als referents *9 días en Haití* (2015), *18+1 Un jovent que camina* (2019) o *Vides aturades* (2016).

S'ha prioritzat l'ús de la llum natural, tot i que s'ha reforçat en algun cas de necessitat amb llum artificial, provinent de panells led amb intensitat i temperatura de color variable. S'han disposat als testimonis dins de l'espai en relació a la direccionalitat de llum natural. En tot moment s'ha treballat amb una obertura de diafragma gran, entre f2.8 i f.4, per aprofitar al màxim l'entrada de llum al sensor i generar una menor profunditat de camp, que permeti allunyar al subjecte del fons.

La càmera utilitzada ha estat escollida amb criteris de versatilitat, qualitat d'imatge i bona resposta en situacions de poca llum. S'ha triat la Sony A7iii, una càmera *mirrorless full frame* que destaca per la possibilitat de gravació a una qualitat màxima en 4k, amb un *framerate* de fins a 60p a 10 bits i una ISO màxima que la fa ser molt sensible. Disposa d'un estabilitzador digital al sensor, que permet gravar sense trípode en situacions on no hagi hagut una planificació prèvia, i ofereix la possibilitat de connectar una entrada de micròfon amb *minijack* i una sortida d'àudio per monitoritzar el so que s'està enregistrant. En el procés s'ha descartat l'elecció d'una càmera de cinematografia digital com la *blackmagic pocket 6k*, pels requeriments de múltiples accessoris que obligaria a disposar d'un equip tècnic més nombrós. Aquest fet ha comportat que no es pugui gravar amb RAW o amb còdecs intermedis com *Apple Pro Res*, que ofereixen un factor de compressió òptim per fer l'etalonatge. En conseqüència, s'utilitzarà el còdec H264, que té un *chroma subsampling* de 4:2:2.

La gravació del documental s'ha fet en 4k a 25p, amb la possibilitat de ser exportat amb unes qualitats inferiors. El *bit rate* a què es grava amb aquestes resolucions és de 100 Mbps, així que s'ha requerit de molt d'espai d'emmagatzematge i un segon disc dur per tenir redundància dels arxius.

Cadascuna de les entrevistes s'ha fet en llocs amb condicions lumíniques diferents, obligant a fer el procés d'etalonatge del material per acabar d'ajustar el seu contrast, la temperatura de color i l'exposició. La gravació es farà en Log2, per disposar de la màxima informació i facilitar aquest tractament de les imatges.

En un inici s'havia considerat produir una banda sonora original per aquest projecte, i així poder transmetre el mateix sentiment angoixós que estava vivint el protagonista. En el moment previ a l'enregistrament de la música original, amb el compositor Guillem Rodríguez, es va determinar que el documental no disposava d'espais per incloure-la a causa de la gran quantitat de diàleg i acció. Finalment s'ha fet una cerca de música de llibreria de pagament per incorporar-la exclusivament als crèdits finals.

VIII – Conclusions

8.1 L'ètica al documental interactiu

Una vegada s'ha finalitzat el procés de producció del documental, s'han extret conclusions que contradiuen el subgènere documental interactiu amb l'ètica d'aquest. Quan es fa una descripció de la interactivitat s'utilitza el concepte de la llibertat de decisió de l'usuari actiu sobre el transcurs de la narrativa (Galloway et al., 2007; Gifreu Castells, 2013). Cadascuna d'aquestes possibilitats afectarien l'ampliació i la participació sobre la història, una de les bases de la narrativa transmèdia.

Aquest projecte, tot i fer ús de la interactivitat, ha limitat molt el nombre de decisions que poden afectar el transcurs del documental. Aquesta reducció de llibertat sobre la peça s'ha fet per evitar possibles canvis sobre el missatge, deixant a l'usuari complementar la informació sense modificar-la. La fragmentació de la història podria diversificar les interpretacions del documental, allunyant-se de l'objectiu del director i posant en compromís la integritat del testimoni. D'aquesta manera, es conclou que les potencialitats que ofereixen les narratives transmèdia i els documentals interactius poden quedar altament reduïdes, si es sobreposa l'ètica del gènere documental per sobre de la participació de l'usuari.

Aquesta ètica transcendeix més enllà de la posada en escena, l'elecció dels fragments a incloure en el muntatge final, o la representació veraç dels testimonis. El documentalista també ha de ser capaç de paraitzar la producció per respectar possibles afectacions anímiques dels testimonis. En aquest projecte es va prioritzar l'acompanyament emocional i l'ajuda per resoldre els neguits que afectaven la vida de l'Ibrahima, davant la negativa del permís de residència. L'única conseqüència objectiva va ser l'endarreriment del calendari previst. En contraposició, aquest fet va aportar un valor narratiu al projecte gràcies a la millora de la confiança entre el testimoni i el director.

Les conclusions extretes una vegada s'ha realitzat aquest projecte, demostren la voluntat del gènere documental de reflectir una realitat sense que aquesta afecti negativament al col·lectiu representat. Aquest fet justifica el control per part del punt de vista del director, que és capaç de sobreposar el valor narratiu davant les decisions tècniques, estètiques o interactives.

8.2 Les decisions d'estructura i format

El mateix objectiu d'apropar aquest projecte a un públic adolescent ha anat en detriment del valor artístic de l'obra. En tot moment s'ha volgut treballar des de la síntesi del contingut, incloent-hi el màxim d'informació en el menor temps possible. La decisió de fer un producte d'una durada inferior als deu minuts, no ha deixat espais lliures d'intervencions testimonials que convidin a un pensament reflexiu.

En el moment de producció de la banda sonora original, s'ha vist que no hi tenia cabuda i s'ha decidit rebutjar l'ús de la música. En el cas hipotètic que es tornés a repetir la producció del documental, es farien servir més imatges de recurs del protagonista i es deixaria espai per introduir una banda sonora que transmetés l'angoixa que pateix diàriament el protagonista. Si es comptés amb un marge temporal més gran, també s'introduiria la perspectiva d'altres testimonis provinents del món associatiu al voltant de l'habitatge i els sindicats de treballadors.

S'ha constatat que el programari utilitzat per crear la interactivitat del documental no acaba d'estar del tot optimitzat per a una total llibertat creativa. Es tracta d'una aplicació que facilita la disposició dels botons, i que treballa correctament amb els hiperenllaços, però limita la possibilitat de crear contingut que faci molt més particip a l'usuari mitjançant la tramesa de respostes o la creació de contingut. Una de les tasques pendents que permetria millorar de forma qualitativa aquest treball és l'adaptació responsiva del documental. Aquest encara no està optimitzat per ser visualitzat des d'un dispositiu mòbil, tot i que el programa Klynt ofereix aquesta possibilitat en una fase beta.

8.3 El valor didàctic

L'experimentació amb l'alumnat ha permès verificar la qualitat didàctica del producte, demostrant que es tracta d'un recurs atractiu pels joves, que aporta coneixement per a explicar el fet migratori a les escoles. Queda complert l'objectiu de produir un documental interactiu amb la finalitat de demostrar les desigualtats que poden viure algunes persones migrades a la comarca del Maresme, donant llibertat d'ampliació de la informació als usuaris. S'obre una via d'ampliació a aquest treball, amb un caràcter més vinculat a la docència, on es pot crear un

material didàctic que permeti aprofundir en les temàtiques del documental. També es voldrà posar a la lliure disposició de les escoles que ho vegin com a un recurs d'utilitat.

Amb tot, es conclou que hi ha milers de persones que es veuen abocades a viure sense les mateixes oportunitats que la resta de ciutadania, per la seva condició de migrats i els seus orígens. Les traves burocràtiques, el racisme, la dificultat d'integració, les mancances amb la llengua, els llargs de temps d'espera i la falta de recursos, travessen la vida ordinària d'aquestes persones. La comunicació és, i ha de ser, una eina de transformació social. Els creadors de contingut tenen la capacitat de generar un canvi, des de la sensibilització amb els seus projectes.

IX – Bibliografia

- Achotegui Loizate, J. (2000). Los duelos de la migración: Una perspectiva psicopatológica y psicosocial. In Bellaterra (Ed.), *Medicina y cultura: Estudios entre la antropología y la medicina* (pp. 88–100). <https://dialnet.unirioja.es/servlet/articulo?codigo=619729>
- Achotegui Loizate, J. (2002). *La Depresión en los inmigrantes: Una perspectiva transcultural* [Book]. Ediciones Mayo.
<https://revistas.comillas.edu/index.php/revistamigraciones/article/view/4269>
- Achotegui Loizate, J. (2011). Por i migració. El dol per la integritat física en la síndrome d’Ulisses. *Revista Catalana de Psicoanàlisi: Publicació de l’Institut de Psicoanàlisi de Barcelona*, 28(2), 9–24.
<https://revistas.comillas.edu/index.php/revistamigraciones/article/view/3083>
- Agència Talaia. (2019). *18+1: Un jovent que camina*. <https://agenciatalaia.com/projectes/181/>
- Aguelo Navarro, P., & Álvarez Rodríguez, A. (2000). Régimen jurídico de las situaciones de los extranjeros: comentario al título II de la Ley Orgánica 4/2000 de 11 de enero (arts. 23 a 45). *Real e Ilustre Colegio de Abogados de Zaragoza*, 109–160.
- Alegre Canosa, M. À. (2005). *Educació i immigració: l’acollida als centres educatius*. Editorial Mediterrània. <https://fundaciobofill.cat/publicacions/educacio-i-immigracio-lacollida-als-centres-educatius>
- Aufderheide, P., Jaszi, P., & Chandra, M. (2009). *HONEST TRUTHS: Documentary Filmmakers on Ethical Challenges in Their Work*. <https://doi.org/10.17606/2xgp-df57>
- Ayllón, S., Mercader, M., Ramos, X., Sánchez, C., Quintana, N., Llàcer, H., Miret, P., Trilla, C., López, J., & Fabà, A. (2005). *Estructura social i desigualtats a Catalunya*. (Vol. 2). Fundació Jaume Bofill.
https://fundaciobofill.cat/uploads/docs/f/2/z/k/j/u/n/n/x/politiques_46_volum_2.pdf
- Ballús, N. (2013). *La plaga*. El Kinògraf.

- Barrera, M. (2021). *Mediterráneo*. Lastor Media, Fasten Films, Arcadia Motion Pictures, Cados Producciones, Heretic, RTVE, Movistar+, TV3.
- Bayona, J. A. (2015). *9 dias en Haití*. Apaches Entertainment, Peliculas La Trini i Colosé Producciones.
- Berenguer, X. (2004). Una década de interactivos. In *Territorios de diseño* (Vol. 21, pp. 30–35). <https://dialnet.unirioja.es/servlet/articulo?codigo=3433195>
- Brink, P., & Saunders, J. (1976). *Transcultural nursing: a book of readings*. Prentice-Hall Inc.
- Buchanan, L., Gates, G., Park, H., & Parlapiano, A. (2013, December 2). *How HealthCare.gov Was Supposed to Work and How It Didn't*. New York Times. <http://archive.nytimes.com/www.nytimes.com/interactive/2013/10/13/us/how-the-federal-exchange-is-supposed-to-work-and-how-it-didnt.html>
- Capel Saez, H. (2001). Inmigrantes extranjeros en España. El derecho a la movilidad y los conflictos de la adaptación: grandes expectativas y duras realidades. *Scripta Nova: Revista Electrónica de Geografía y Ciencias Sociales*, 81. <http://www.ub.edu/geocrit/sn-81.htm#2>
- Casa nostra casa vostra. (2017). *Volem acollir*. Comissió Catalana d'Ajuda al Refugiat. <https://www.ccar.cat/casa-nostra-casa-vostra-volemacollir/>
- Casa nostra casa vostra. (2021). *Papers per a tothom*. <https://casanostracasavostra.com/papersperatohom/>
- Casa Nostra Casa Vostra, & Estudi Carmel Audiovisuals. (2016). *Vides Aturades*. <https://www.ccma.cat/tv3/vides-aturades/>
- Casetti, F., & Odin, R. (1990). De la paléo- à la néo-télévision. *Communications*, 51(1), 9–26. <https://doi.org/10.3406/comm.1990.1767>
- Consejo económico y social España. (2019). *Informe 02/2019. La inmigración en España: Efectos y oportunidades*. Consejo Económico y Social.

- Crawford, C. (2005). *Chris Crawford on interactive storytelling*. New Riders Games.
- Díaz-Noci, J. (2009). Multimedia and reading ways: a State of the Art. *Comunicar*, 17(33), 213–219. <https://doi.org/10.3916/c33-2009-03-013>
- Eco, Umberto. (1986). *La estrategia de la ilusión*. Editorial Lumen.
- Ley Orgánica 4/2000, de 11 de enero, sobre derechos y libertades de los extranjeros en España y su integración social, Pub. L. No. BOE-A-2000-544, BOE (2000).
- Disposición 4475 del BOE núm. 97 de 2017, BOE (2017). <http://www.boe.es>
- Fanjul, G., & Gálvez-Inista, I. (2020). *Extranjeros, sin papeles e imprescindibles: Una fotografía de la inmigración irregular en España*.
- Frederik Jensen, J. (1998). Interactivity: Tracking a New Concept in Media and Communication Studies. *Nordicom Review*, 12(1).
<https://vbn.aau.dk/en/publications/interactivity-tracking-a-new-concept-in-media-and-communication-s>
- Galloway, D., McAlpine, K. B., & Harris, P. (2007). From Michael Moore to JFK Reloaded: Towards a working model of interactive documentary. *Journal of Media Practice*, 8(3), 325–339. https://doi.org/10.1386/jmpr.8.3.325_1
- Garreta i Bochaca, J. (2003). *La integración sociocultural de las minorías étnicas (gitanos e inmigrantes)* (Anthropos, Ed.). Anthropos.
<https://dialnet.unirioja.es/servlet/libro?codigo=213198>
- Gaudenzi, S. (2013). *The Living Documentary: from representing reality to co-creating reality in digital interactive documentary*.
<https://doi.org/https://doi.org/10.25602/GOLD.00007997>
- Gifreu Castells, A. (2009). *El documental interactivo: Una propuesta de modelo de análisis*. Universitat Pompeu Fabra.

- Gifreu Castells, A. (2013). *El documental interactivo: Evolución, caracterización y perspectivas de desarrollo* (Vol. 1). UOCpress. <https://www.editorialuoc.com/el-documental-interactivo>
- Gilda, P., & Orrego, E. (2007). Buscando arraigo. Inmigrantes y vivienda: otro modo de exclusión. *Universitas: Revista de Filosofía, Derechos y Política*, 6, 91–106. <https://dialnet.unirioja.es/servlet/articulo?codigo=2390118>
- González Calvo, V. (2005). El duelo migratorio. In *Trabajo social (Universidad Nacional de Colombia)* (Issue (7), pp. 77–97). <https://dialnet.unirioja.es/servlet/articulo?codigo=4391745>
- Grup de Periodistes Ramon Barnils. (2019). *Test Discrusos discriminatoris als mitjans*. Media.Cat. <https://www.media.cat/discursosdiscriminatoris/test-alertadiscriminacio-03/>
- Holmes, N., Corum, J., DeSantis, A., G.V., X., & Williams, J. (2013). *What is the Higgs?* The new york times. https://archive.nytimes.com/www.nytimes.com/interactive/2013/10/08/science/the-higgs-boson.html#/?g=true&higgs1_slide=10
- Institut d'Estadística de Catalunya. (2021a, July 6). *Estrangers amb targeta de residència. Per país de nacionalitat. Províncies*. <https://www.idescat.cat/pub/?id=aec&n=272&lang=es&t=2020>
- Institut d'Estadística de Catalunya. (2021b, September 29). *Immigracions externes. Per continent de procedència*. <https://www.idescat.cat/pub/?id=mm&n=487&by=com>
- Jenkins, H. (2006). *Convergence culture : where old and new media collide*. New York University Press.
- Jenkins, H., Ford, S., & Green, J. (2015). *Cultura Transmedia: La creación de contenido y valor en una cultura en red*. Gedisa.
- Lévy, P. (1997). *L'intelligence collective : pour une anthropologie du cyberspace*. La Découverte/Poche.

- McMillan, S. (2002). Exploring Models of Interactivity from Multiple Research Traditions: Users, Documents, and Systems. In *Handbook of New Media: Social Shaping and Social Consequences of ICTs, Updated Student Edition* (pp. 163–184). SAGE Publications Ltd. <https://doi.org/10.4135/9781446211304.n10>
- Moreno Amador, J. A. (2021). *Bienvenidos a España*. Making DOC Producciones.
- Naciones Unidas. (2018). *La Agenda 2030 y los Objetivos de Desarrollo Sostenible: una oportunidad para América Latina y el Caribe*.
- Nash, K. (2011). Beyond the Frame: Documentary ethics from the participant's perspective. *Text Journal: Special Issue Series*, 15(1), 1–13. <http://www.textjournal.com.au/speciss/issue11/Nash.pdf>
- Negroponte, N., & Abdala, M. (1995). *Being Digital*. Nicolas Negroponte.
- Nelson, T. H. (1965). Complex information processing. *Proceedings of the 1965 20th National Conference*, 84–100. <https://doi.org/10.1145/800197.806036>
- Nichols, B. (1997). *La representación de la realidad*. Paidós Ibérica, S.A.
- Nichols, B. (2007). Cuestiones de ética y cine documental. In *Archivos De La Filmoteca* (Vol. 0, Issue 57, pp. 27–45). <https://www.archivosdelafilmoteca.com/index.php/archivos/article/view/204>
- Nichols, B. (2010). *Introducción al documental* (2nd ed.). Indiana University Press.
- Nielsen, J. (1995). *Multimedia and Hypertext: The internet and Beyond*. AP Professional.
- Observatori de Desenvolupament Local del Maresme. (2021). *Moviments migratoris al Maresme*. <https://www.ccmaresme.cat/wp-content/uploads/2021/10/2020-Moviments-migratoris.pdf>
- Olson, S. R. (1987). Meta-television: Popular postmodernism. *Critical Studies in Mass Communication*, 4(3), 284–300. <https://doi.org/10.1080/15295038709360136>
- Oques Grasses. (2019). Serem Ocells. In *Fans del Sol*.

- Organización para la Cooperación y el Desarrollo Económicos. (2017). *Interacciones entre Políticas Públicas, Migración y Desarrollo*. OECD.
<https://doi.org/10.1787/9789264276710-es>
- Pessoa Ramos, F. (2008). *Mas afinal... O que é mesmo documentário?* Senac.
- Pujadas Muñoz, J. J., & Massal, J. (2002). Migraciones ecuatorianas a España: procesos de inserción y claroscuros. *Iconos: Revista de Ciencias Sociales*, 14, 67–87.
<https://dialnet.unirioja.es/servlet/articulo?codigo=5028396>
- Relaño, E. (2004). Los continuos cambios de la política de inmigración en España. *Migraciones Internacionales*, 2(3), 111–141.
- Ryan, M.-L. (2001). *Narrative as Virtual Reality*. The Johns Hopkins Press.
- Sánchez Carrero, J., & Contreras Pulido, P. (2012). De cara al prosumidor: producción y consumo empoderando a la ciudadanía 3.0. *Revista ICONO14: Revista Científica de Comunicación y Tecnologías Emergentes*, 10(3). <https://doi.org/10.7195/ri14.v10i3.210>
- Sánchez, J. L., & Sánchez, G. (2014). *Las muertes de ceuta*. Eldiario.Es.
<https://lasmuertesdeceuta.eldiario.es>
- Santos Rego, M. A., Moledo, L., & Caamaño, D. P. (2011). INFANCIA DE LA INMIGRACIÓN Y EDUCACIÓN: LA VISIÓN DE LAS FAMILIAS. *RIE: Revista de Investigación Educativa*, 29(1), 97–110. www.educacion.es
- Scolari, C. (2008). Hacia la hipertelevisión. Los primeros síntomas de una nueva configuración del dispositivo televisivo. *Revista Académica de La Federación Latinoamericana de Facultades de Comunicación Social*, 1–9.
[p://hdl.handle.net/10230/25464](http://hdl.handle.net/10230/25464)
- Scolari, C. A. (2013). Lostology: Transmedia storytelling and expansion/compression strategies. *Semiotica*, 195, 45–68. <https://doi.org/10.1515/sem-2013-0038>
- Szuprowicz, B. (1995). *Multimedia Networking*. McGraw-Hill Inc.

- T. Valdés, M., Sancho Gargallo, M. Á., & de Esteban Villar, M. (2020). *Indicadores comentados sobre el estado del sistema educativo español 2020*.
<https://www.fundacionareces.es/fundacionareces/es/publicaciones/listado-de-publicaciones/indicadores-comentados-sobre-el-estado-del-sistema-educativo-espanol-2020.html?tipo=5>
- Whitelaw, M. (2002). Playing Games with Reality: Only Fish Shall Visit and Interactive Documentary. *Halfeti: Only Fish Shall Visit*. <https://mtchl.net/assets/Whitelaw-Playing-Games-Reality.pdf>
- Zapata-Barrero, R. (2010). La nova immigració. *Eines per a l'esquerra Nacional*, 11, 1–194.
- Zinovyeva, Natalia, Felgueroso, F., & Vázquez, P. (2009). Inmigración y resultados educativos en España. In M. Pons (Ed.), *Efectos económico de la inmigración en España. Jornadas sobre inmigración: I Informe FEDEA* (pp. 139–179).
<https://dialnet.unirioja.es/servlet/articulo?codigo=2974910>

X – Estudi de viabilitat

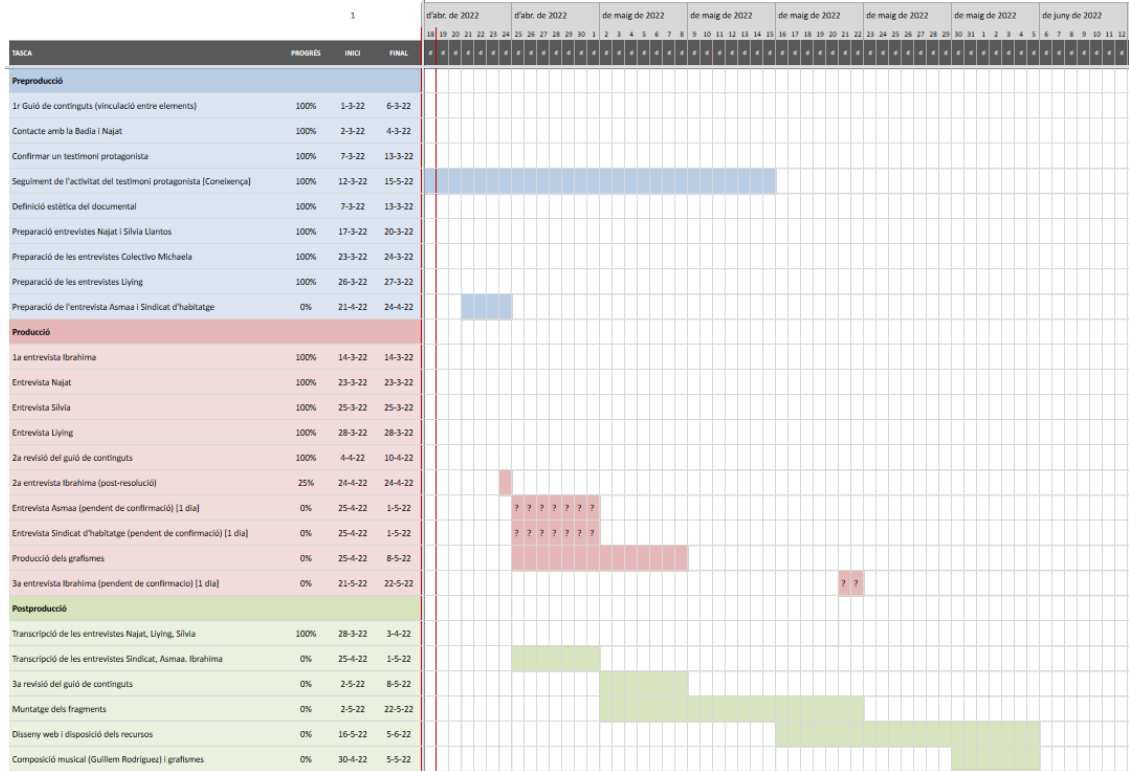
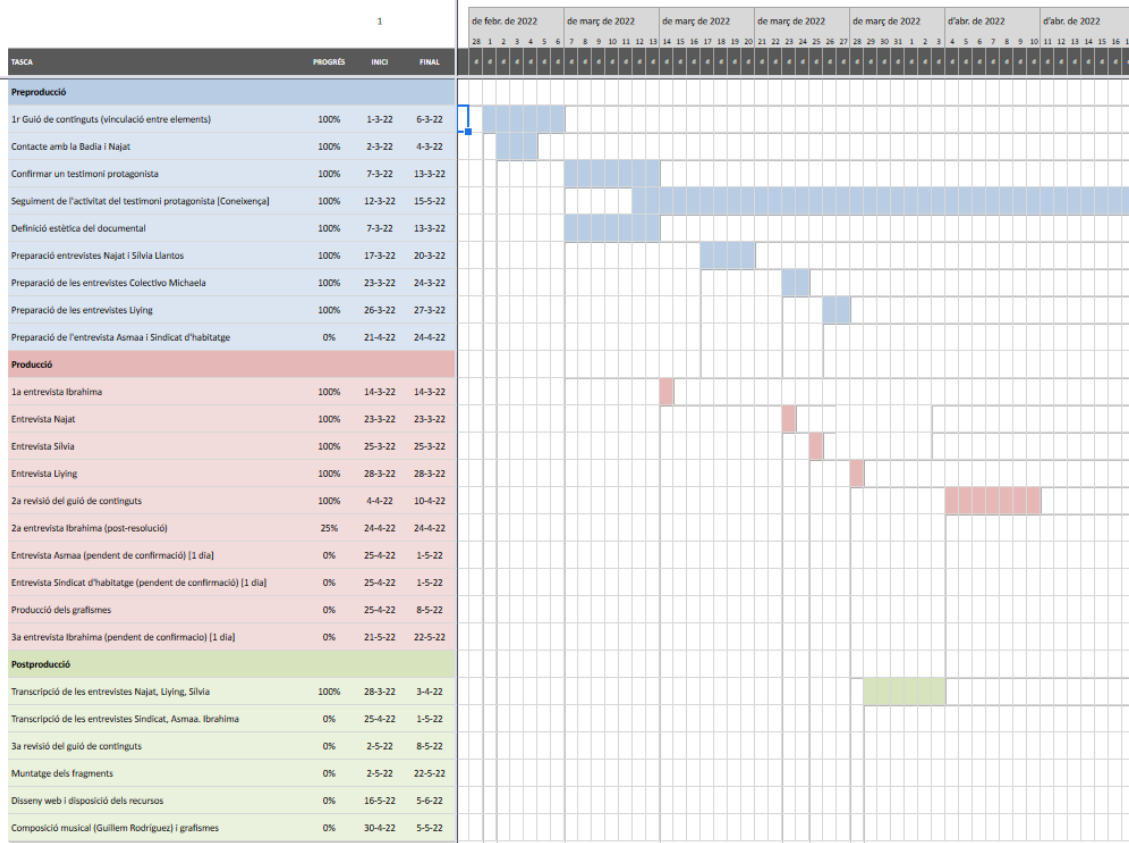
10.1 Pla de treball

El total de la producció serà d'aproximadament tres mesos, tenint en compte que alguns dels processos s'encavalquen i permeten optimitzar les dates de les entregues. S'ha elaborat un diagrama de Gantt, tal com es veu a la Taula 10. 1, per definir el cronograma de cadascuna de les etapes. La planificació preveu que la producció es faci de dilluns a divendres, amb la flexibilitat d'haver de disposar d'algun cap de setmana per desenvolupar alguna de les tasques.

La preproducció del documental es farà durant els mesos de febrer i març, tot i que hi ha algunes tasques plantejades per ser desenvolupades alguna setmana d'abril. Es preveu que la primera versió del guió de continguts es faci en un total de sis dies, a l'inici del mes de març. Es requerirà un total de cinc matins per fer el contacte amb totes les persones entrevistades, fent cerca dels correus o telèfons i presentant-los el projecte. Es preveu disposar de dos matins per preparar les entrevistes amb cadascun dels testimonis. El procés de coneixença del protagonista s'estén a les nou setmanes, mantenint un contacte diari amb ell per fer un seguiment de la seva activitat habitual.

Pel que fa a l'etapa de producció, es preveuen set dies de gravació, dividits entre les entrevistes dels quatre testimonis experts i les tres entrevistes fetes al protagonista del documental. Tot i que cadascuna d'aquestes siguin d'una hora de durada aproximada, es calcula el temps de preparació del pla, el dels desplaçaments i el de l'enregistrament d'alguns plans recurs. La segona revisió del guió de continguts tindrà una durada de set dies, i es farà a la meitat de la cronologia d'aquest projecte. La producció dels grafismes es faran en dues setmanes, paral·lelament a l'inici del procés de postproducció.

Es calculen un total de set matins per fer les transcripcions de cadascuna de les entrevistes, sent un procés que coincidirà amb alguns dels processos de producció. Es farà una tercera revisió del guió de continguts, amb una durada total d'una setmana, i tot just s'iniciarà el procés de muntatge i disposició dels elements interactius. Aquest tindrà una durada de cinc setmanes.



Taula 10. 1 Diagrama de Gantt de la producció

10.2 Viabilitat tècnica i econòmica

Per dur a terme la producció d'aquest documental es comptarà amb el mínim equip tècnic necessari. L'elecció ha partit de criteris de reducció del pressupost del total del projecte i d'optimització del procés de producció. El mateix director de la producció durà a terme les tasques de productor, d'operador de càmera, de microfonista i de muntador. Totes aquestes tasques les podrà desenvolupar perquè es tracten de processos que no se solapen dins de la cronologia del projecte. S'ha fet el pressupost del salari en relació al nombre de dies i hores treballades, acomplint amb el salari mínim interprofessional establert pel BOE (Disposició 4475 Del BOE Núm. 97 de 2017, 2017). El total de la despesa de l'equip tècnic representa el 61% del pressupost, el concepte en despesa més elevada del projecte, amb una previsió de 4.623,50€.

S'ha previst el lloguer de material audiovisual professional, per oferir la màxima qualitat tècnica i poder crear un producte amb possibilitats de comercialització. L'elecció de part del material tècnic ha estat descrita a la metodologia d'aquest treball. La despesa del lloguer i compra de fungibles representa el 29% del total del pressupost, amb una previsió de 2.251€. Es comptabilitza la compra de dos discos durs de 2TB, per poder emmagatzemar el contingut enregistrat i disposar de redundància d'aquest.

Es tenen en compte les despeses relatives a l'amortització de l'ordinador amb el qual es farà la postproducció del documental, de les llicències utilitzades i el cost del *hosting* on es publicarà el documental resultant. Tots els aspectes relatius a la postproducció comporten el 7,5% del total del pressupost, amb un cost directe de 563 €. Pel que fa al procés de preproducció, representa un percentatge del 0,96% del total i té en compte les despeses de desplaçament, que es reflecteixen amb la compra de dues targetes de transport públic de l'àrea metropolitana, i les impressions de la documentació necessària.

El cost total de la producció és de 7.509,50 €, tal com es veu a la Taula 10.2.

Concepte	Valor unitari/dia	Total	
Impressions i fotocòpies	0,30 €	12,00 €	
Transport	30,00 €	60,00 €	
Total Preproducció		72,00 €	0,96%
DEPARTAMENT DE FOTOGRAFIA		1.430,00 €	
Sony A7III	65,00 €	780,00 €	
Sigma Art 24-70mm f2.8	25,00 €	300,00 €	
Tripode manfrotto	20,00 €	240,00 €	
2 Disc dur 2tb	55,00 €	110,00 €	
DEPARTAMENT D'ELÈCTRICS		444,00 €	
Kit de 3 cineroid	15,00 €	180,00 €	
2 Ceferinos Avenger	11,00 €	264,00 €	
DEPARTAMENT D'ÀUDIO		335,00 €	
Micro de corbata Sennheiser	25,00 €	225,00 €	
Rode Videomic Pro	10,00 €	50,00 €	
Auriculars Sennheiser	5,00 €	60,00 €	
FUNGIBLE		42,00 €	
Piles	3,00 €	12,00 €	
Chatter	30,00 €	30,00 €	
Total Producció		2.251,00 €	29,98%
Suit d'Adobe x3 mesos	61,00 €	183,00 €	
Llicència Klynt	249,00 €	249,00 €	
Amortització ordinador	0,72 €	65,00 €	
Domini web .cat	6,00 €	6,00 €	
Hosting 12 mesos	60,00 €	60,00 €	
Total Postproducció		563,00 €	7,50%
Productor		1.688,40 €	
Operador de càmera		1.257,90 €	
Muntador		1.677,20 €	
Total Equip tècnic		4.623,50 €	61,57%
TOTAL PROJECTE		7.509,50 €	100,00%

Taula 10. 2. Pressupost de la producció

El percentatge més gran de la producció, el 68,7%, és finançat amb fons propis. El director fa l'aportació de la despesa de preproducció, la compra dels discos durs i el fungible, l'amortització de l'ordinador i el cost del *hosting*. També es fa una capitalització del treball relatiu a les tasques que assumeix el mateix director. D'aquesta manera, hi ha una aportació monetària de 538 € i una aportació no monetària, en concepte de treball, de 4.623,50 €.

El 31,2% restant de finançament prové d'aportacions relatives al material utilitzat per enregistrar el documental. Tal com es mostra a la Figura 10.1, el 16,9% del total prové de la cessió de material i de la llicència del *Klynt* per part de la universitat Tecnocampus Mataró, el 14,4% comptabilitza la cessió de la càmera i l'objectiu per part de l'escola Salesians Mataró.

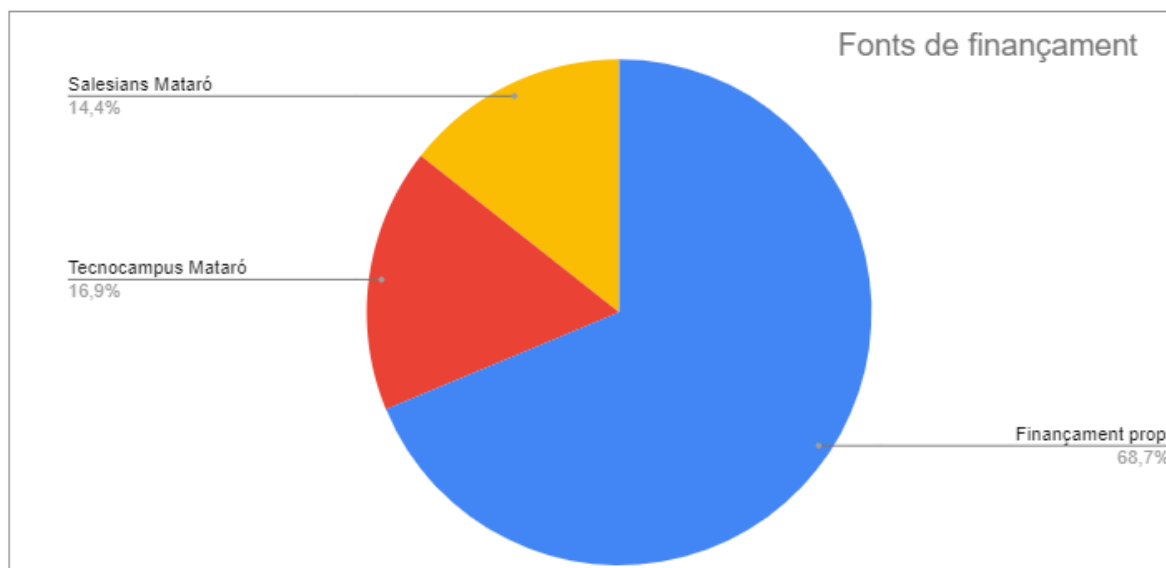


Figura 10. 1. Percentatges de les despeses de la producció

10.3 Aspectes legals

Totes les persones que siguin entrevistades en aquest treball hauran de signar l'autorització donant consentiment per incloure la imatge/veu i/o nom en la producció audiovisual. Si es tracta d'una persona major de 18 anys, caldrà signar la plantilla de la Taula 10. 3. Si és menor de 18 anys, el pare/mare/tutor legal haurà de signar la plantilla de la Taula 10. 4.

En el cas que es requereixi, es demanarà l'assegurança de responsabilitat civil que té contractada la universitat Tecnocampus per l'activitat dels estudiants dins del pla d'estudis, pels sis dies de gravació. D'aquesta manera, tots els membres de l'equip tècnic quedaran coberts en cas d'accident.

En el cas d'haver de gravar a l'exterior, es contactarà amb *Maresme Film Comission* per facilitar els permisos de gravació a cada municipi, i definir els permisos específics de gravació pel territori.

<p style="text-align: center;">AUTORIZACIÓ PER INCLOURE LA IMATGE/VEU i/O NOM EN LA PRODUCCIÓ AUDIOVISUAL</p> <p>El senyor/senyora _____ major d'edat, amb número de DNI/NIE _____</p> <p style="text-align: center;">manifesta voluntàriament que</p> <p>-Ha estat informat de l'interès que té el realitzador Arcadi Martín Morales, amb DNI 39984558R, en gravar la seva imatge i/o veu i/o nom en la producció audiovisual que porta per títol provisional i/o definitiu "Entrada sense sortides: les desigualtats de les persones migrades".</p> <p>-Un cop assabentat/ada de la clàusula anterior, atorga el seu consentiment exprés perquè la seva imatge i/o veu i/o nom s'inclouï dins la producció citada.</p> <p>-De la mateixa manera, autoritza l'explotació posterior en qualsevol modalitat i suport, que o bé farà el realitzador Arcadi Martín Morales o bé tercers que ostentin els drets o estiguin autoritzats per tal de portar a terme l'explotació a qualsevol país del món i en qualsevol idioma. Aquesta autorització es realitza per tota la vigència de protecció de la producció fins a la seva entrada en domini públic.</p> <p>A _____, el _____ de _____ del 2022</p> <p style="text-align: right;">Signat:</p>
--

Taula 10. 3. Plantilla d'autorització de drets d'imatge (+18), de Barcelona Film Comission

AUTORIZACIÓ PER INCLOURE LA IMATGE/VEU i/O NOM EN LA PRODUCCIÓ AUDIOVISUAL	
<p>El senyor _____ i la senyora _____ major d'edat, amb número de DNI/NIE _____ i major d'edat, amb DNI/NIE nº _____ respectivament, intervenen en nom i representació d'En/Na. _____, en la seva condició de _____.</p>	
<p>manifesten voluntàriament que</p>	
<p>-Han estat informats de l'interès que té el realitzador Arcadi Martín Morales, amb DNI 39984558R, en gravar la seva imatge i/o veu i/o nom en la producció audiovisual que porta per títol provisional i/o definitiu " El dol dels rebutjats: Documental interactiu sobre els drets dels immigrants al Maresme " i que s'emetrà per Internet.</p>	
<p>-Un cop assabentats/ada de la clàusula anterior, atorga el seu consentiment exprés perquè la seva imatge i/o veu i/o nom s'inclogui dins la producció citada.</p>	
<p>-De la mateixa manera, autoritzen l'explotació posterior en qualsevol modalitat i suport, que o bé farà el realitzador Arcadi Martín Morales o bé tercers que ostentin els drets o estiguin autoritzats per tal de portar a terme l'explotació a qualsevol país del món i en qualsevol idioma. Aquesta autorització es realitza per tota la vigència de protecció de la producció fins a la seva entrada en domini públic.</p>	
<p>A _____, el _____ de _____ del 200 _____</p>	
<p>Signat:</p>	
<p>El Sr. _____ i la Sra. _____</p>	
<p>De conformitat: En/Na _____</p>	

Taula 10. 4. Plantilla d'autorització de drets d'imatge (-18), de Barcelona Film Comission

XI – Annex

11.1 Preguntes de les entrevistes

11.1.1 Najat Driourech

- Com va ser el teu procés migratori a la comarca del Maresme?

- Quin és el factor que et va portar a presentar-te com a diputada al parlament de Catalunya?

(Depenent de la resposta) Què comporta ser la veu de molts dels immigrants que no tenen dret a vot?

- Amb quines limitacions es troba una persona que està tramitant el permís de residència? Pot treballar? Pot estudiar? Pot disposar d'un lloguer?

- Sense la nacionalitat, no existeix el dret al vot. Com afecta aquest fet als drets socials de les persones migrades?

- Quines són les traves administratives que dificulten la inserció laboral de les persones migrades?

- Com han de cooperar les entitats del territori, especialment del Maresme, amb les institucions per afavorir el procés d'integració dels nouvinguts?

- Quins beneficis aporten els moviments migratoris, especialment a la comarca del Maresme?

- Quins són els reptes de les institucions catalanes per arribar a ser una societat multicultural, on hi hagi una igualtat d'oportunitats i es trenquin els estigmes?

- El coneixement de la llengua catalana o castellana són elements indispensables per a una correcta integració. Quins recursos posen les institucions catalanes a la disposició dels migrants?

- El treball d'immersió lingüística a les aules és suficient per dotar de competències als alumnes nouvinguts, o caldria reforçar-ho d'alguna manera?

- Encara vivim en una societat amb sectors racistes. Creus que hi ha un racisme institucional? I en el cas de ser així, com afecta aquest fet al dia a dia dels immigrants?

11.1.2 Sílvia Llantos

- Com va ser el teu procés migratori a la comarca?
- Amb quin objectiu va néixer el Colectivo Michaela i quin ha estat el pla d'acció?
- Quines són les reivindicacions dels immigrants al voltant dels drets laborals.
- Com de relacionat està el fet de disposar de treball per poder fer una "vida normal"?
- Quines són les traves administratives de la tramitació del permís de residència que afecten el treball?
- Quina relació existeix entre el fet de disposar de treball, i de tenir un habitatge?
- L'acompanyament i l'ajuda entre iguals permet millorar o facilitar el procés d'integració?
- Què és el que espera una entitat de les administracions públiques?
- Les entitats fan tasques que haurien de ser responsabilitat de les institucions?
- Que li recomanaries a una persona que es troba en un procés similar al de l'Ibrahima?

11.1.3 Liying Chen

- Com va ser el teu procés migratori?

[Depenent del tipus de migració] Qui o què et va ajudar?

- Com es manifesta el sentiment de pèrdua dels orígens, la família, els amics,...
- Creus que el procés migratori és diferent depenent del país d'origen?
- Es pot superar aquest dol?

[En el cas de ser afirmativa] Com se supera?

-
- Quin acompanyament o recursos hi ha a l'abast de les institucions o entitats del Maresme?
 - Què ha de canviar per arribar a tenir una societat multicultural?
 - Ara està molt present la importància de la salut mental. Com afecta el racisme i el dol migratori a la vida diària dels immigrants?
 - I a la seva relació amb l'entorn més proper?
 - Quines etapes habituals existeixen durant el procés de dol migratori?