

10010001100100100100110010011

Preproducció d'un llargmetratge titulat "Emma"

Ariadna Santos Gurerro
Primavera2017

Ariadna Santos Guerrero Preproducció d'un llargmetratge titulat "Emma" Primavera 2017

Grau en Mitjans Audiovisuals

Disseny: Xavier Insa Inés



Escola Universitària Politécnica de Mataró

Centre adscrit a:



UNIVERSITAT POLITÈCNICA
DE CATALUNYA

Grau en Mitjans Audiovisuals

Preproducció d'un llargmetratge titulat: "Emma"

Memòria

**ARIADNA SANTOS GUERRERO
PONENT: ANNA TARRAGÓ MUSSONS**

PRIMAVERA 2017



**TecnoCampus
Mataró-Maresme**

Dedicatòria

Aquest projecte està dedicat als meus pares. Per ajudar-me amb els meus estudis. Aquest treball és fruit dels seus esforços.

Agraïments

A l'Anna Tarragó, per ajudar-me en aquest llarg camí i convertir el meu projecte en una realitat.

Resum

Emma és un projecte cinematogràfic que pretén desenvolupar tota la preproducció d'un treball audiovisual. Des d'escriure la idea fins a convertir-la en guió. La realització d'aquest treball té com aspiració ser utilitzada amb finalitats comercials i, a més, visualitzar una malaltia poc coneguda causada per l'alcoholisme. En les següents pàgines es pot trobar tota la documentació requerida per arribar a fer una història versemblant amb la realitat que té aquesta malaltia.

Resumen

Emma es un proyecto cinematográfico que pretende desarrollar toda la preproducción de un trabajo audiovisual. Desde escribir la idea hasta convertirla en guión. La realización de este trabajo tiene como aspiración que pueda ser utilizado con medios comerciales y, además, visualizar una enfermedad poco conocida causada por el alcoholismo. En las siguientes páginas se puede encontrar toda la documentación requerida para llegar a hacer una historia verosímil con la realidad que conlleva esta enfermedad.

Abstract

Emma is a film project that aims to make the whole preproduction of an audiovisual project. From writing the idea to turning it into a script. This project is intended to be used with business purposes and, moreover, to visualize a little known disease caused by alcoholism. In the following pages you can find all the documentation required to get to make a plausible story with the consequences that this disease has.

Índex.

| | |
|--|-----|
| Índex de figures..... | III |
| 1. Introducció..... | 1 |
| 1.2. Tema..... | 1 |
| 1.3. Elements del projecte..... | 1 |
| 2. Investigació i Estudi Previ..... | 3 |
| 2.1. Anàlisi de referents..... | 3 |
| 2.1.1. Referents narratius..... | 3 |
| 2.1.2. Referents personatges..... | 8 |
| 2.1.3. Referents temàtics..... | 11 |
| 2.1.4. Referents estètics..... | 15 |
| 2.1.5. Referents de vestuari..... | 17 |
| 2.1.6 Referents banda sonora..... | 21 |
| 2.1.7. Referents de localitzacions i ambientació..... | 25 |
| 3. Objectius i Abast..... | 29 |
| 3.1 Objectius d'aquest treball..... | 29 |
| 3.2 Objectius específics..... | 29 |
| 3.3 Objectius personals..... | 30 |
| 3.4 Objectius professionals..... | 30 |
| 3.5 Objectius del projecte..... | 30 |
| 3.6 Objectius de la producció..... | 30 |
| 3.7. Abast..... | 31 |
| 3.7.1. Abast projecte..... | 31 |
| 4. Marc Teòric..... | 33 |
| 4.1 Síndrome Wernicke-Korsakoff..... | 34 |
| 4.2 Segrestos: Psicologia del segrestador i del segrestat..... | 38 |
| 5. Metodologia..... | 45 |
| 6. Desenvolupament..... | 47 |
| 6.1 Sinopsi..... | 47 |
| 6.2 Argument..... | 47 |
| 6.3 Escaleta..... | 47 |
| 6.4 Tractament..... | 47 |

| | |
|------------------------------------|----|
| 6.5 Guió Literari | 48 |
| 6.6 Guió Tènic..... | 48 |
| 7. Conclusions | 49 |
| 8. Bibliografia..... | 51 |
| 8.1 Bibliografia | 51 |
| 8.2 Filmografia..... | 51 |
| 8.3 Webgrafia/Articles online..... | 54 |

Índex de figures.

| | |
|---|----|
| Fig 2.1.1.1: Gone Girl..... | 3 |
| Fig 2.1.1.2: Memento | 4 |
| Fig 2.1.1.3: Psycho | 5 |
| Fig 2.1.1.4: American Psycho | 6 |
| Fig 2.1.15: Shutter Island | 7 |
| Fig 2.1.2.1: Room..... | 8 |
| Fig 2.1.2.2: Sucker Punch..... | 9 |
| Fig 2.1.2.3: The Lovely Bones | 9 |
| Fig 2.1.2.4: Pet..... | 10 |
| Fig 2.1.3.1: House | 11 |
| Fig 2.1.3.2: Sé Quién Eres | 12 |
| Fig 2.1.3.3: Days of Wine and Roses | 13 |
| Fig 2.1.3.4: The Captive | 14 |
| Fig 2.1.4.1: The Revenant | 15 |
| Fig 2.1.4.2: Harry Potter and the Deathly Hallows II..... | 15 |
| Fig 2.1.4.3: Rope | 16 |
| Fig 2.1.5.1: Big Fish | 17 |
| Fig 2.1.5.2: The Notebook..... | 17 |
| Fig 2.1.5.3: West Side Story..... | 18 |
| Fig 2.1.5.4: House vestuari..... | 19 |
| Fig 2.1.5.5: Chance..... | 19 |
| Fig 2.1.5.6: The Lovely Bones vestuari | 20 |
| Fig 2.1.6.1: Up..... | 21 |
| Fig 2.1.6.2: Stormboy..... | 22 |
| Fig 2.1.6.3: Amélie | 22 |
| Fig 2.1.6.4: Her..... | 23 |
| Fig 2.1.6.5: Inception..... | 24 |
| Fig 2.1.6.6: Arrival | 24 |
| Fig 2.1.7.1: By the Sea | 25 |
| Fig 2.1.7.2: Moonrise Kingdom | 25 |
| Fig 2.1.7.3: The Awakening | 26 |

| | |
|---|----|
| Fig 2.1.7.4: Looper | 26 |
| Fig 2.1.7.5: Oldboy..... | 27 |
| Fig 2.1.7.6: Don't Say a Word | 27 |
| Fig 5.1: Imatge pròpia. Resultats enquesta..... | 45 |

1. Introducció.

Aquest projecte consisteix a desenvolupar una preproducció, passant per totes les fases (documentació, Bíblia de personatges, Bíblia de venda, guió literari i tècnic, pla de finançament... etc) per tal d'aconseguir un projecte viable.

A més a més, també es vol donar a conèixer la malaltia de Wernicke-Korsakoff, causada principalment per un gran excés en el consum d'alcohol prolongat durant el temps. Aquesta malaltia ha estat molt poc usada en el cinema, en comparació amb altres malalties tant psicològiques com físiques.

Tot el llargmetratge gira entorn de la malaltia, posant com a tema principal a la protagonista anomenada "Emma" i com aquesta pateix la malaltia. Primerament el tema principal anava a ser el segrest, però aquest tema no encaixava amb la personalitat que es volia donar a la protagonista. Així que, en base d'una exhaustiva recerca, es va descobrir la malaltia Wernicke-Korsakoff, amb la qual es podia simular un segrest i seguir mantenint la personalitat de la protagonista.

Per últim, l'originalitat que té aquest projecte és el tema del qual tracta. Hi ha poques pel·lícules que fan referència a la malaltia, però cap l'ha portat a l'extrem com es pretén en aquest projecte, on es vol també que l'espectador agafi consciència d'una malaltia greu.

1.2. Tema.

El tema principal d'aquest projecte és la figura principal: "Emma". La figura canviant.

La protagonista pateix un trastorn psicològic anomenat Wernicke-Korsakoff que la porta a tenir diferents personalitats. Aquesta malaltia ve donada principalment per una ingesta en excés d'alcohol prolongada al llarg del temps, que portada a l'extrem pot desenvolupar greus problemes crònics que afecten la memòria fins al punt de no recordar res del passat, solament el seu propi nom, creant personatges i situacions per tal d'omplir els espais buits de memòria.

Per reforçar aquest tema, s'incorporaran diversos subtemes:

- Segrest: La protagonista creu estar segrestada a causa de la malaltia. El seu cos intenta entendre perquè està en el lloc en el qual es troba.
- Domini sobre una altra persona: L'antagonista domina a la protagonista gràcies a la seva condició, aprofitant-se d'ella i de la seva vulnerabilitat. La situació de control cap a una altra persona li dóna una gran satisfacció.
- Revelació contra la figura d'autoritat: La protagonista es rebel·la contra el seu antagonista per tal de parar la dominació que pateix i recuperar la seva independència.
- Venjança: La protagonista finalment aconsegueix alliberar-se i venjar-se del seu abusador.

El que es pretén és que l'espectador vagi de la mà de la protagonista. És a dir, fer creure a l'espectador que la protagonista realment està segrestada fins que finalment es descobreix que en realitat té la malaltia anteriorment esmentada.

1.3. Elements del projecte.

- Bíblia de personatges: En aquest apartat es descriuran els dos personatges principals que apareixeran en el llargmetratge.
- Guió literari: El guió literari consistirà a combinar tota la informació obtinguda tant per llibres, entrevistes, i pel·lícules, juntament amb els personatges. Creant una acció i resposta individual dels dos.
- Guió tècnic: En el guió tècnic es podran veure el moviment i plans de càmera requerits en cada escena.
- Bíblia de venda: Aquest document recollirà tot allò anteriorment descrit per poder presentar-lo a futures empreses i/o productores per tal que puguin tenir una concepció visual prou detallada del projecte.

2. Investigació i Estudi Previ.

2.1. Anàlisi de referents.

En aquest treball s'han utilitzat com a referents diferents pel·lícules i sèries que tracten i desenvolupen aspectes semblants als que es volent plasmar en aquest projecte.

S'han buscat referents que incloguin malalties que impliquen afectacions mentals, que deriven en una interpretació errònia de la realitat. Alguns d'aquests referents també inclouen a l'espectador en aquesta interpretació equivocada, aconseguint que la comparteixi.

D'altra banda, també hi ha referents sobre els segrestos i l'alcoholisme, dos temes importants en aquest projecte.

Per últim, hi ha altres referents que donen una idea aproximada de tota l'ambientació que tindrà el projecte, com les localitzacions, l'estètica del vestuari, decoracions..., etc.

2.1.1. Referents narratius

Gone Girl (David Fincher, 2014).

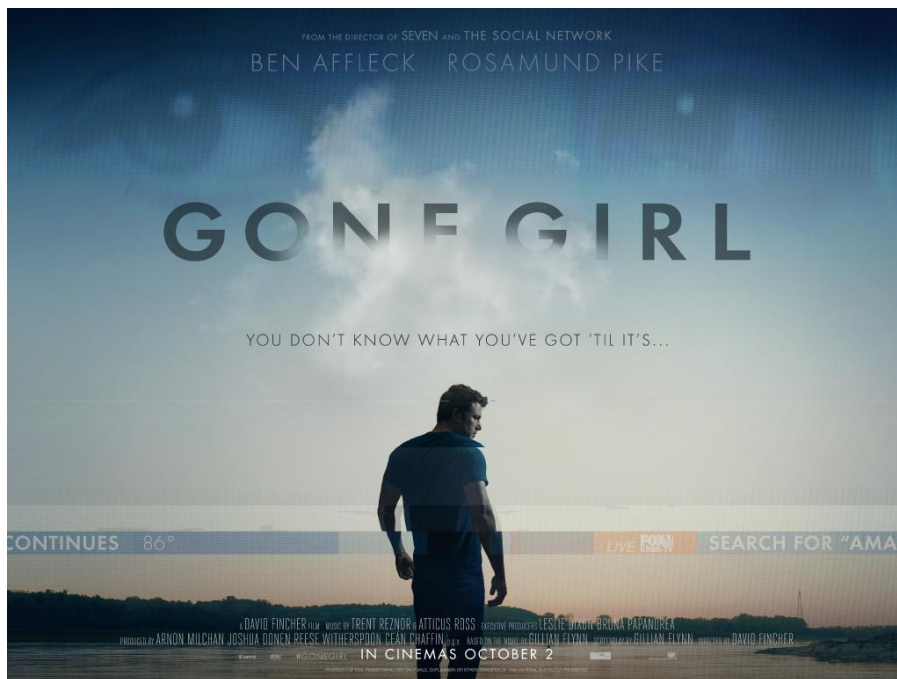


Figura 2.1.1.1: Cartell publicitari de la pel·lícula "Gone Girl". Font: El Ibérico.

David Fincher crea una història en què un matrimoni viu una vida aparentment feliç. La dona desapareix sense deixar rastre i tot apunta al fet que el marit l'ha assassinat. Finalment es descobreix que tot ha estat organitzat per la dona, ja que volia acusar el seu marit. La idea de presentar una història, en la que l'espectador està convençut que el que està passant és real per finalment acabar fent un gir inesperat de 180 graus. Aquesta idea és el que es vol plasmar en aquest projecte, fer creure a l'espectador que la història agafa un camí que canvia de rumb radicalment al final.

Memento (Christopher Nolan, 2000).



Figura 2.1.1.2: Cartell de la pel·lícula "Memento". Font: eldiario.es

Es planteja una estructura narrativa de flashbacks i flashforwards. A més a més, no se sap que li està passant al protagonista. Tampoc es sap si els personatges que l'acompanyen durant la trama són bons o dolents.

Aquest recurs fílmic, en el que es narren els fets sense –aparentment– fil conductor fins al final, on la trama es tanca i dóna sentit a tota la pel·lícula, és el que es vol pretendre en aquest projecte.

Psycho (Alfred Hitchcock, 1960).

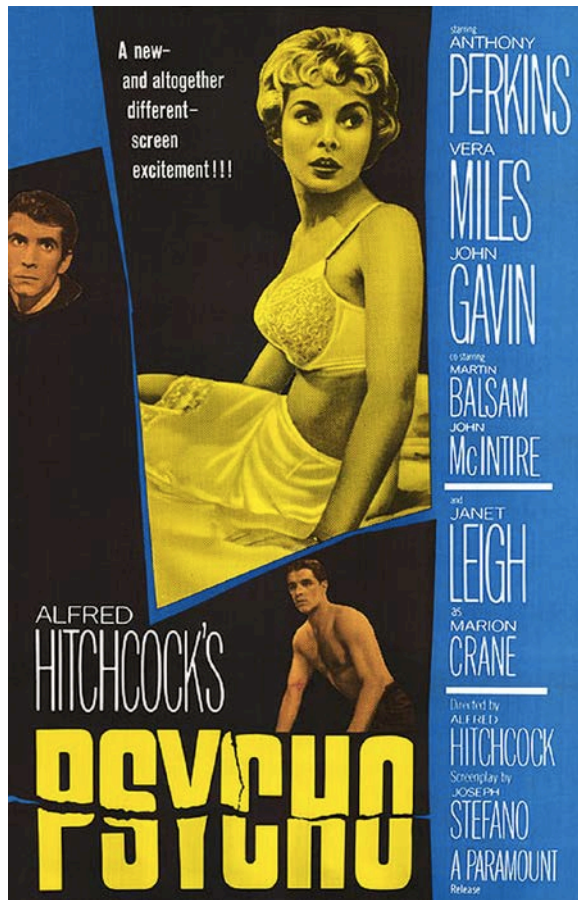


Figura 2.1.1.3: Cartell publicitari de la pel·lícula “*Psycho*”. Font: Líneas sobre arte.

Norman és un personatge amable, cordial i molt responsable al seu lloc de treball. Però amb el transcurs de la trama aquesta personalitat canvia radicalment, mostrant finalment que el protagonista es fa passar per la seva mare. La dualitat de personalitats en una mateixa persona és el que pateix la protagonista del projecte. Com que no sap qui és realment, ho inventa amb el que veu al seu voltant.

American Psycho (Mary Harrison, 2000).

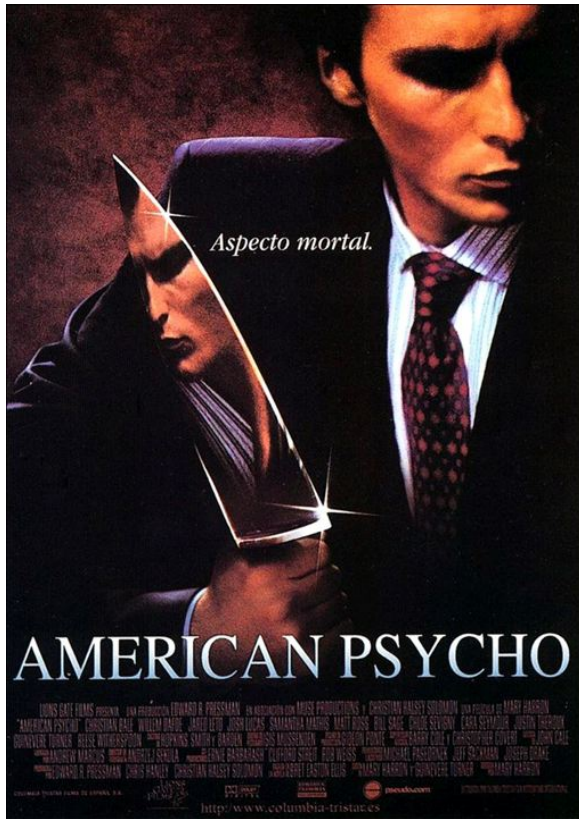


Figura 2.1.1.4: Cartell publicitari de la pel·lícula "*American Psycho*". Font: SensaCine.

Es presenta un personatge amb diferents trastorns mentals (com la síndrome del trastorn obsessiu compulsiu o el narcisisme), metòdic i que té molta cura del que fa. A la pel·lícula, es veu com assassina a diverses persones, però a l'arribar al final, no se sap si el que ha passat és real o una invenció del seu subconscient creat pels dibuixos de la seva llibreta, deixant a l'espectador amb el dubte. El que es vol aconseguir amb el final de la història del projecte, és deixar en dubtes a l'espectador, sense saber si ella podrà recuperar la memòria

o

no.

Shutter Island (Martin Scorsese, 2010).



Figura: 2.1.1.5: Cartell publicitari de la pel·lícula “*Shutter Island*”. Font: eCartelera.

Tracta sobre la història d'en Teddy, un policia que arriba a un manicomí per investigar un cas de desaparició. Finalment, es descobreix que realment no és cap policia i tota la institució del centre intenta que recuperi la memòria creant una realitat fictícia.

El tema de la realitat fictícia es veu reflectit en el projecte respecte a la realitat que envolta a la protagonista. Es crea un ambient idoni per a que no descobreixi on es troba amb la intenció de recuperar la seva memòria i el seu passat.

2.1.2.Referents personatges.

- Protagonista.

Room (Lenny Abrahamson, 2015)



Figura 2.1.2.1: Frame de la pel·lícula "Room". Brie Larson interpretant el paper de Joy Newsom.

Font: Alt Film Guide.

Joy és una dona que fa set anys que és captiva en una petita habitació. Té un fill anomenat Jack a qui intenta cuidar el millor que pot. Quan veu una oportunitat per escapar d'on es troba, ella fa tot el possible per aconseguir-ho i finalment pot sortir d'aquella habitació i retrobar-se amb la seva família. Aquest caràcter de superació i d'intentar-ho tot per tal de ser lliure, és el que es vol presentar a la protagonista, que farà tot el possible per alliberar-se del seu segrestador.

Sucker Punch (Zack Snyder, 2011)

Figura 2.1.2.2: Frame de la pel·lícula “*Sucker Punch*”. Emily Browning interpreta el paper de *Babydoll*.

Es planteja una noia vergonyosa i submissa que a mesura que la pel·lícula avança, el seu caràcter va endurint-se més, deixant de banda la vergonya fins a enfrontar-se amb els seus capturadors per tal de salvar-se i aconseguir escapar.

Aquest dos són els referents per la protagonista del projecte, una noia jove i vergonyosa que a mesura que la història avança, es va enfortint cada cop més fins a no tenir por de res.

- **Antagonista.**

The Lovely Bones (Peter Jackson, 2009).

Figura 2.1.2.3: Frame de la pel·lícula “*The Lovely Bones*”. Stanley Tucci interpretant el paper de George Harvey. Font: Pinterest.

Es mostra a un home simpàtic, amable i treballador. Però en realitat és un psicòpata, una persona metòdica que no deixa cap pista a l'hora d'assassinar a les seves víctimes. Aquest és el màxim referent per l'antagonista del projecte, una persona que es preocupa per la seva pacient però que en realitat s'aprofita de la situació de la protagonista pel seu propi benefici.

Pet (Carles Torrens, 2016).



Figura 2.1.2.4: Frame de la pel·lícula "Pet". Ksenia Solo interpreta el paper de Holly. Font: IMDb.

Es mostren a dos personatges anomenats Seth i Holly. En Seth va retrobar-se amb la Holly, amiga i companya d'institut de la qual estava enamorat. Després del seu fatídic intent per seduir-la, en Seth decideix segrestar-la. Finalment es veu com la Holly aconsegueix que en Seth faci el que ella vulgui tot i semblar ser la víctima d'aquella situació. El caràcter de la Holly és el que es vol mostrar per l'antagonista, un home que pot aconseguir que la gent del seu voltant actui i pensi com ell vol.

2.1.3. Referents temàtics.

- Malaltia Wernicke-Korsakoff:

House (David Shore, 2004-2012).



Figura 2.1.3.1: Cartell publicitari de la sisena temporada de la sèrie “*House*”. Font: Pinterest.

En l’episodi deu de la primera temporada, es veu el cas d’una dona amb aquesta síndrome. La pacient té el canell trencat i cada cop que un metge pregunta que li ha passat, ella contesta en funció del que hi ha al seu voltant, ja que en realitat no recorda que ha passat.

Encara que aquesta malaltia no és recurrent en el cinema, sí que hi ha diverses pel·lícules que fan referència a la malaltia:

Memento, descrita anteriorment en el punt 2.1.1.

Sé quien eres (Patricia Ferreira, 2000).



Figura 2.1.3.2: Cartell publicitari de la pel·lícula "*Sé Quién Eres*". Font: SensaCine.

La Paloma, una doctora que arriba un centre hospitalari a Galícia, coneix a en Mario, un home que pateix la síndrome de Korsakoff. La Paloma intenta que en Mario exerciti la seva memòria per tal que ell pugui fer nous records un altre cop. Però acaba descobrint part de la seva vida anterior. La Paloma descobreix que en Mario era un ex legionari que va lluitar contra la transició, destapant també un crim que ell i un company van cometre. En aquesta pel·lícula es mostra com un fet traumàtic va empènyer a una persona a beure fins que finalment va desenvolupar la síndrome de Korsakoff fins al punt de no recordar res en tan sols uns minuts.

- Alcoholisme:

Days of wine and roses (Blake Edwards, 1962)



Figura 2.1.3.3: Cartell publicitari de la pel·lícula “*Days of Wine and Roses*”. Font: Booze Movies.

En Joe, un home de negocis, coneix a la seva futura dona a una festa d'una empresa. La parella acaba casant-se i tenen una filla en comú. Ell beu en excés i acaba arrossegant a la seva dona, qui no bevia res d'alcohol, a convertir-se en una alcohòlica. La parella acaba perdent la casa, el treball i els pocs diners que tenen els gasten en alcohol. Finalment en Joe s'adona del que l'alcohol ha perjudicat en la seva vida i aconsegueix rehabilitar-se, mentre que la seva dona no pot concebre una vida sense alcohol. En aquesta pel·lícula es mostra el que pot comportar un excés d'alcohol prolongat al llarg del temps.

- Segrest:

The Captive (Atom Egoyan, 2014).

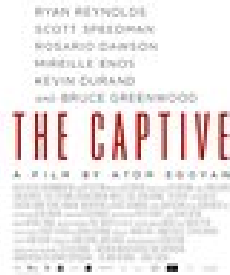


Figura 2.1.3.4: Cartell publicitari de la pel·lícula "The Captive". Font: IMDb.

S'explica la història on se segresta a una nena petita anomenada Cassandra i aquesta conviu amb el seu segrestador durant molts anys. La relació de la protagonista sembla una relació cordial i fins i tot ajuda al seu segrestador a agafar a més nens. Però en realitat l'únic que fa és intentar sobreviure per poder fugir algun dia i retrobar-se amb els seus pares. Finalment la policia acaba torbant-la i ella pot recuperar la seva vida. En aquesta pel·lícula es mostra un segrest de fa vuit anys i com ella encara busca escapar inclús havent estat tant de temps captiva.

2.1.4. Referents estètics.

The Revenant (Alejandro González Iñárritu, 2015).



Figura 2.1.4.1: Paleta de colors de la pel·lícula “*The Revenant*”. Font: Cinema Palettes.

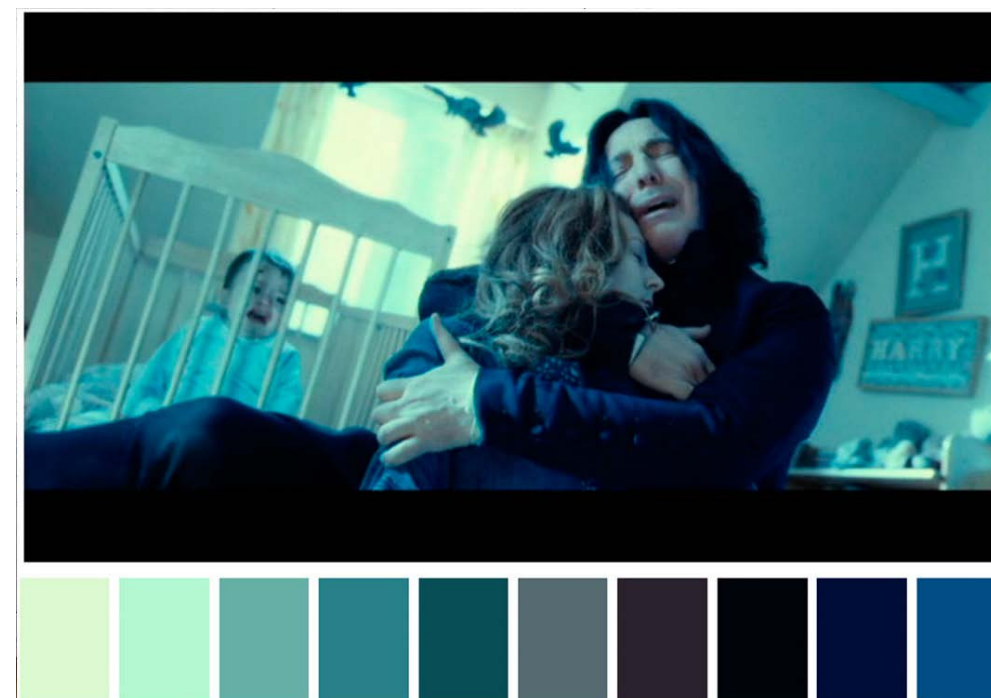


Figura 2.1.4.2: Paleta de colors de la pel·lícula “*Harry Potter and the Deathly Hallows II*”. Font: Time to play.

Rope (Alfred Hitchcock, 1948).

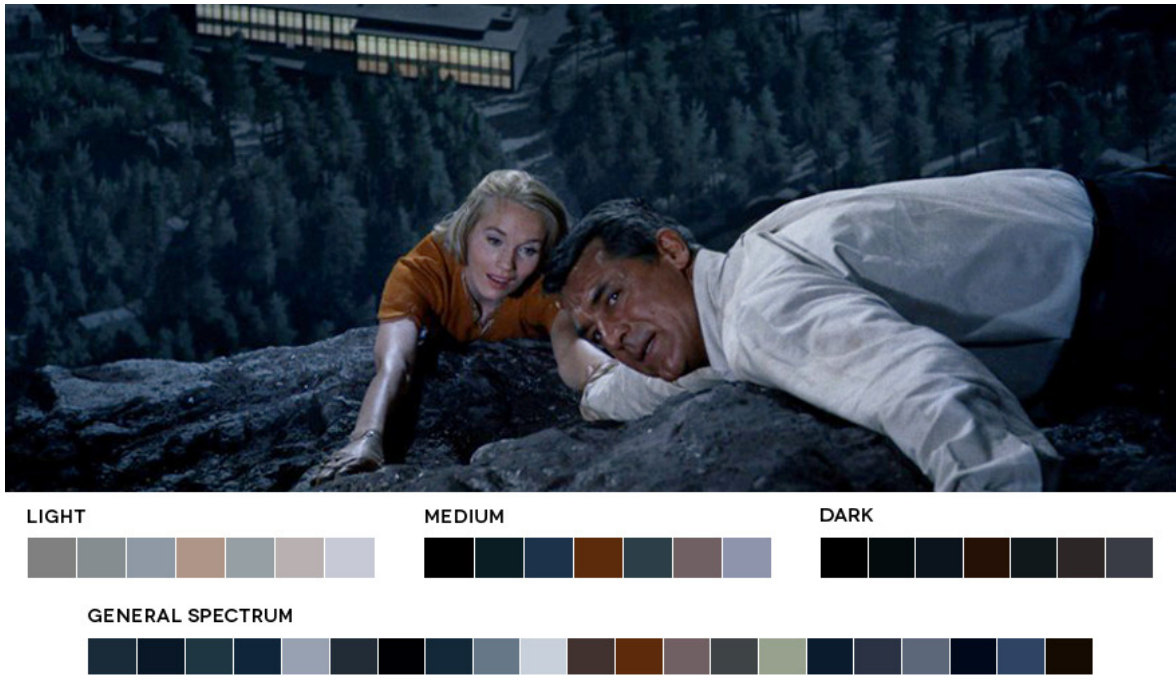


Figura 2.1.4.3: Paleta de colors de la pel·lícula "Rope". Font: Roxy Makes Things.

Totes tres pel·lícules tenen una paleta de color fred, on predominen els tons blaus i blancs. A la pel·lícula *Rope*, la protagonista sobresurt amb els tons càlids de la seva roba en contrast amb l'ambientació freda que envolta la pel·lícula.

2.1.5. Referents de vestuari.

- Protagonista:

Big Fish (Tim Burton, 2003).



Figura 2.1.5.1: Alison Lohman interpretant a Sandra Bloom a la pel·lícula “*Big Fish*”. Font: Pinterest.

The Notebook (Nick Cassavetes, 2004) .



Figura 2.1.5.2: Frame de la pel·lícula “*The Notebook*”. Rachel McAdams interpretant el paper de Allie Hamilton. Font: NY Daly News.

West Side Story (Robert Wise i Jerome Robbins, 1961).



Figura 2.1.5.3: Cartell publicitari de la pel·lícula "*West Side Story*". Font: Amazon.

El vestuari de les dones que surten a les pel·lícules són majoritàriament vestits ambientats en l'època dels anys quaranta i cinquanta. Solen ser vestits que arriben per sota del genoll, de cotó i amb estampats llisos o patrons, també duu sabates planes.

- **Antagonista**

House (David Shore, 2004-2012).

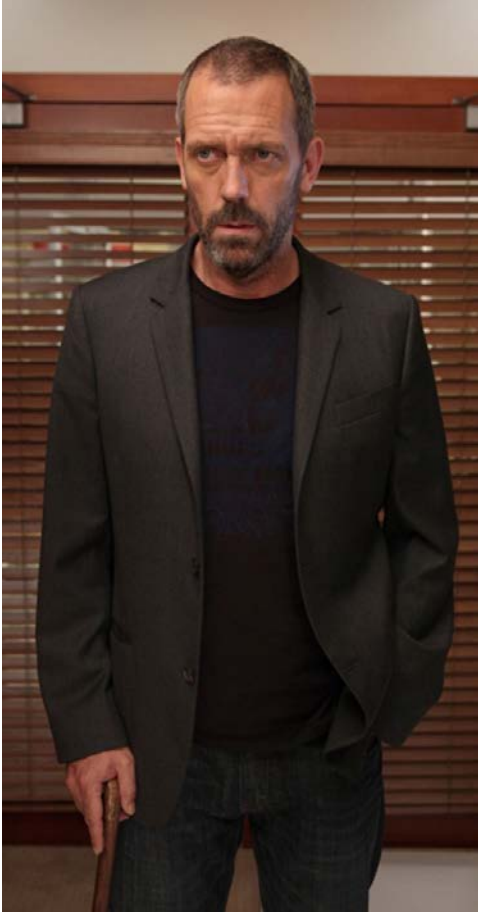


Figura 2.1.5.4: Frame de la sèrie “*House*”. Hugh Laurie interpreta a Gregory House. Font: IMDb.
Chance (Daniel Attias, 2016).



Figura 2.1.5.5: Fotografia publicitària de la sèrie “*Chance*”. Hugh Laurie interpreta el paper de Eldon Chance. Font: El País.

The Lovely Bones (Peter Jackson, 2009).



Figura 2.1.5.6: Frame de la pel·lícula "*The Lovely Bones*". Stanley Tucci interpretant el paper de George Harvey. Font: Universo Cinema.

Per el vestuari de l'antagonista, es caracteritza principalment per ser formal. Una americana i pantalons a joc, amb una camisa de colors freds combinada amb la corbata. Per les sabates, de cuir i de color negre.

2.1.6 Referents banda sonora.

Hi haurà tres tipus de melodies diferents per segons quina situació.

- Pels moments més tranquils, com la presentació, s'utilitzaran melodies com:

Up (Pete Docter i Bob Peterson, 2009).



Figura 2.1.6.1: Cartell publicitari de la pel·lícula "Up". Font: IMDb.

StormBoy (Herni Safran, 1971).

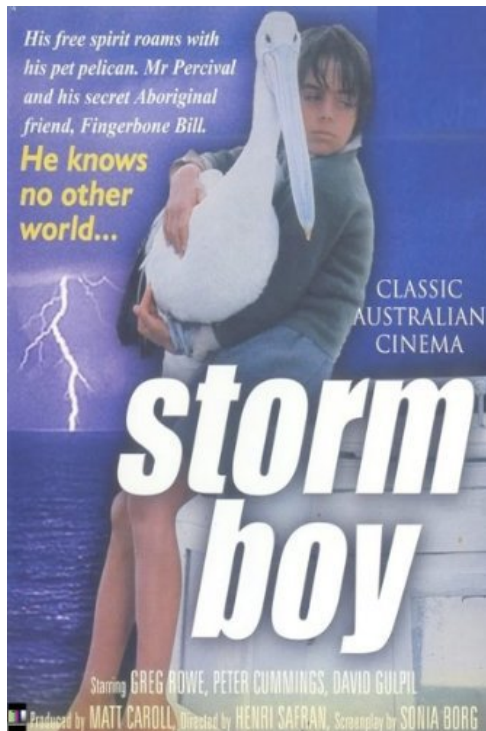


Figura 2.1.6.2: Cartell publicitari de la pel·lícula "*Stormboy*". Font: IMDb. *Amélie* (Jean-Pierre Jeunet, 2001).



Figura 2.1.6.3: Cartell publicitari de la pel·lícula "*Amélie*". Font: El séptimo arte.

Aquestes pel·lícules tenen a les seves bandes sonores cançons a piano en què el to general de la cançó és feliç, però, també hi ha tocs tristos. Com a exemples de cada pel·lícula es troben les següents cançons:

- “Carl and Eddie”.
 - “Stormboy”.
 - “Comptine d’un autre été”.
- Per els moments amb més tensió, s'utilitzaran melodies com:

Shutter Island (Martin Scorsese, 2010).

Psycho (Alfred Hitchcock, 1960).

Com a exemples de cada pel·lícula es troben les següents cançons:

- “Symphony No.3 Passacaglia”.
 - “Psycho Suite”.
- Per últim, per a les escenes finals, com el clímax i el desenllaç, s'utilitzaran melodies com:

Her (Spike Jonze, 2013).



Figura 2.1.6.4: Cartell publicitari de la pel·lícula “Her”. Font: LA Screenwriter.

Inception (Christopher Nolan, 2010).



Figura 2.1.6.5: Cartell publicitari de la pel·lícula "Inception". Font: IMDb.

Arrival (Denis Villeneuve, 2016).



Figura 2.1.6.6: Cartell publicitari de la pel·lícula "Arrival". Font: IMDb.

Com a exemples de cada pel·lícula es troben les següents cançons:

- “Photograph”.
- “I’ve Come Back for You”.
- “On the Nature of Daylight”.

2.1.7. Referents de localitzacions i ambientació.

Quant a referents de localitzacions es busca un lloc solitari envoltat de natura, fora del soroll i la civilització. Com per exemple:

By the Sea (Angelina Jolie, 2016).



Figura 2.1.7.1: Frame de la pel·lícula “*By the Sea*”. Font: YouTube.
Moonrise Kingdom (Wes Anderson, 2012).



Figura 2.1.7.1: Frame de la pel·lícula “*Moonrise Kingdom*”. Font: MapQuest Travel.

The Awakening (Nick Murphy, 2012).



Figura 2.1.7.3: Frame de la pel·lícula "*The Awakening*". Font: Kent Blogs.

Hi ha nou espais en total en aquest projecte. Vuit espais són interiors i un exterior.

En primer lloc es troba l'habitació de la protagonista, on passarà la major part de l'acció. Un referent molt clar per tenir una idea aproximada de la distribució de l'habitació és *Looper* (Rian Johnson, 2012).



Figura 2.1.7.4: Frame de la pel·lícula "*Looper*". Font: Netflix.

Un lloc sense divisions on cuina, menjador i dormitori conformen un sol espai

Per la sala de monitors, on l'antagonista vigila i controla els moviments de la protagonista, s'ha agafat com a referència

Oldboy (Spike Lee, 2013) en la versió americana.



Figura 2.1.7.5: Frame de la pel·lícula “*Oldboy*” (versió americana). Font: YouTube.
Pel que fa al despatx de l'antagonista, s'ha agafat com a referent:

Don't say a word (Gary Fleder, 2001).



Figura 2.1.7.6: Frame de la pel·lícula “*Don't Say a Word*”. Font: Netflix.

3. Objectius i Abast.

3.1 Objectius d'aquest treball.

El principal objectiu d'aquest treball és realitzar la preproducció d'un llargmetratge que inclogui les següents parts principals:

- **Bíblia de personatges:** Construir uns bons personatges de forma que hi hagi una versemblança amb la realitat per tal que a l'espectador els semblin personatges reals.
- **Guió literari:** Crear un guió literari amb una bona estructura i un bon ritme per aconseguir la màxima atenció i tensió de l'espectador fins a arribar al clímax i al desenllaç.
- **Guió tècnic:** Realitzar un guió tècnic perquè les imatges provoquin a l'espectador els mateixos sentiments que mostren els personatges.
- **Bíblia de venda:** Redactar una bíblia de venda perquè les productores/ empreses que estiguin interessades en el projecte puguin tenir una imatge ben construïda del llargmetratge.

La idea és treballar i entendre les diferents parts de la preproducció d'un llargmetratge i obtenir un producte final que sigui viable.

Un altre objectiu molt important del projecte és presentar una malaltia poc coneguda pels espectadors però que té bastant presència dins del col·lectiu que pot arribar a patir-la: els alcohòlics. Es pretén despertar l'interès de l'espectador per una malaltia delicada i perillosa que qualsevol podia arribar a patir.

Per tal d'aconseguir això es presenten alguns símptomes i conseqüències de la malaltia portant-los "al límit", utilitzant tres factors:

- la persona que pateix la malaltia: les relacions amb la gent més propera, les reaccions que pot tenir en segons quines situacions... etc.
- la forma en què el malalt concep la realitat: la percepció de la seva pròpia malaltia i com la gestiona.
- la influència que poden tenir terceres persones: com aquestes persones poden aprofitar-se dels malalts.

3.2 Objectius específics.

- Desenvolupar una idea que s'està treballant des de fa un any. És a dir, definir i establir la idea per a que pugui ser un projecte viable.
- Reconeixement. Crear una història original partint des de zero i poder executar-la en un futur pròxim.
- Aconseguir fer una bona pel·lícula amb un pressupost baix.

3.3 Objectius personals.

- Crear un projecte formal de principi a fi.
- Desenvolupar i definir per primera vegada un projecte de grans característiques.
- Tenir la capacitat de crear un projecte propi i de manera individual.

3.4 Objectius professionals.

- Tenir una carta de presentació per al món professional per tal de donar a conèixer el projecte.
- Convertir el projecte en un treball remunerat amb els seus treballadors i sous.

3.5 Objectius del projecte.

- Aprendre a crear un projecte de llargmetratge, passant per totes les seves fases.
- Aprendre utilitzar un llenguatge apropiat per la redacció de projectes.
- Portar el projecte a concursos de llargmetratges.

3.6 Objectius de la producció.

- Un cop que el projecte hagi finalitzat, executar-lo, és a dir, començar a treballar tota la part de la producció d'un llargmetratge.
- Un cop que el llargmetratge estigui rodat i muntat, portar-lo a concursos i festivals per tal de donar-lo a conèixer i aconseguir rellevància.

Per últim, hi ha una sèrie d'objectius que no es poden complir, ja que aquest TFG és la preproducció d'un llargmetratge. Els objectius que no es poden complir són: objectius professionals i objectius de la producció.

Tot i això, es contempla la possibilitat de complir-los en un futur pròxim

3.7. Abast.

La pel·lícula pot arribar a un públic molt ampli, ja que es tracten temes força universals: l'alcoholisme (i com aquest pot afectar el nostre cervell), el segrest, el tancament, la por, l'aïllament, l'angoixa, el domini cap a una altra persona i la rebel·lió d'aquesta davant la pressió que pateix.

El target principal és un públic mig adult, d'uns setze anys, ja que hi haurà imatges i temes que poden ferir la sensibilitat de les persones. El projecte va dirigit a un públic amb una certa maduresa.

Tanmateix, aquest projecte també va dirigit a un target secundari aficionat a les pel·lícules de misteri i suspens. En el projecte es veuran referenciades diverses pel·lícules del mateix gènere tant actuals com antigues.

En resum, aquest projecte tant per el tema principal de l'alcoholisme com per els temes secundaris abans esmentats requereix un públic amb certs coneixements i certa cultura.

3.7.1. Abast projecte.

Durant el període del TFG es vol aconseguir fer una preproducció de principi a fi completa (juntament amb una bíblia de venda) passant per totes les fases de la preproducció. El que es vol és aconseguir una preproducció que contingui tant tot el desenvolupament divulgatiu com la part més artística (des de la sinopsi fins al guió tècnic).

Un cop que el TFG hagi finalitzat, es pretén realitzar el llargmetratge passant per totes les fases (des del càsting fins al muntatge) de la producció fins a arribar a tenir una pel·lícula.

Per últim, altres possibilitats que es tenen en compte són:

- Quan el TFG hagi finalitzat, es portarà a diferents festivals de llargmetratge i també a productores/ empreses per donar a conèixer el projecte i buscar productores interessades a realitzar-lo.
- Si s'executa el TFG, és a dir, si finalment el llargmetratge es filma, es portarà a festivals de cinema i també es distribuirà tant a cinemes com a altres plataformes (com Netflix, HBO, Movistar Plus... etc.).

4. Marc Teòric.

En el cinema, hi ha centenars de llargmetratges i curtmetratges basats en una malaltia i d'entre elles, un gran percentatge són malalties psicològiques i trastorns de diferents tipologies. És un fet habitual que la ficció cinematogràfica (com ja ho ha fet anteriorment la històrica) sensibilitza i formalitza l'espectador amb els misteris de la ment humana. Però en les pel·lícules, les malalties no es mostren d'una manera rigorosa. En alguns casos s'agafen alguns dels símptomes de la malaltia i es magnetitzen i d'altres es barregen dues malalties fent-les passar per una sola.

Beatriz Vera Poseck, diplomada en Psicologia per la Universidad Complutense de Madrid i actualment treballadora freelance, va escriure un article titulat: *Locura y cine: claves para entender una historia de amor reñido* (2006). En aquest article explica les malalties mentals que ha utilitzat el cinema i com les ha retratat. L'autora comenta que “*existe además una tendencia general en el cine a confundir trastornos y mezclar síntomas de unos y otros.*” Seguidament explica el cas de *Psycho* (Alfred Hitchcock, 1960). En aquest film es pot veure com conviuen les dues personalitats (la de Norman i la de la seva mare) dins seu. Es presenta un cas d'una persona amb trastorn de personalitat dissociatiu. En canvi, l'autora comenta que vist des d'un punt de vista psicològic, també es pot relacionar a una esquizofrènia paranoide sent la figura de la mare, producte de les seves al·lucinacions. Aquestes dues malalties solen venir juntes en el cinema.

Una altra malaltia destacada en l'article és l'amnèsia. Es fa referència entre dos tipus d'amnèsia: orgànica i dissociativa. L'amnèsia orgànica apareix quan hi ha una causa física i la dissociativa quan hi ha un trastorn emocional darrere. “*La diferencia más clara entre ambas estriba en que la primera implica siempre en algún grado una pérdida de memoria anterógrada (pérdida de la capacidad de almacenar nuevos recuerdos [...]) acompañada o no de pérdida de memoria retrógrada (pérdida de recuerdos pasados [...]), mientras que la segunda sólo implica pérdida de memoria retrógrada.*” L'autora comenta que tot i les diferències que hi ha a ambdós tipus de amnèsia, el cinema els ha barrejat i les ha portat juntes a la gran pantalla. És a dir, l'amnèsia retrograda (incapacitat per fer nous records) causada per un cop al cap difícilment comportarà la pèrdua de records molt antics o la seva pròpia identitat.

Com a exemple de memòria anterògrada, es troben les pel·lícules *Sé quién eres* (Patricia Ferreira, 1999) i *Memento* (Christopher Nolan, 2000). Per últim, quant a l'amnèsia, també hi ha casos on els símptomes de l'amnèsia no existeixen. Alguns dels exemples són: *Eternal Sunshine of Spotless Mind* (Michel Gondry, 2004) o *50 First Dates* (Peter Segal, 2004).

Per acabar, l'autora comenta que el cinema ha ajudat a apropar les malalties i que el públic pugui conèixer-les, però això també ha donat peu a què es creïn falsos prejudicis sobre les malalties.

Els temes que es troben a continuació, s'han escollit per aconseguir una versemblança amb la pel·lícula. És a dir, es pretén que la pel·lícula sigui el més realista possible per conduir a l'espectador allà on es vol sense que aquest tingui cap mena de dubte amb els fets que van passant. Per això, s'ha cregut convenient estudiar a fons tant la síndrome de Wernicke-Korsakoff com la psicologia dels segrestadors i els segrestats, per fer uns bons personatges que reaccionin i actuïn com si fos a la vida real.

4.1 Síndrome Wernicke-Korsakoff.

La malaltia de Wernicke-Korsakoff és una malaltia donada principalment per un excés continu al llarg del temps del consum d'alcohol.

Per entendre com es pot arribar a desenvolupar la malaltia de Wernicke-Korsakoff, primer s'ha d'entendre què és la malaltia de Wernicke i la psicosi Korsakoff. A.J. Chamorro Fernández, F.J. Laso Guzmán i M. Marcos Martín (2011) van escriure un article a la *Revista Clínica Española* que la malaltia de Wernicke és: "una patologia neuropsiquiàtrica aguda o subaguda debido al déficit de la tiamina o vitamina B1".

Segons la *Biblioteca Nacional d'EEUU* (2016), la malaltia de Wernicke causa dany cerebral en les parts baixes del cervell anomenades tàlem i hipotàlem. La psicosi de Korsakoff és el resultat del dany permanent a aquestes zones del cervell. Quan els símptomes de la malaltia de Wernicke van disminuint en el pacient, els símptomes de la psicosi de Korsakoff tendeix a desenvolupar-se.

Per entendre com es pot arribar a desenvolupar la malaltia de Wernicke-Korsakoff, el doctor Jaume Serrano –psiquiatre del CAS (Centre d’Atenció i Seguiment) d’Horta a Barcelona- comenta que les causes principals són:

- Indicis de consum en menors de 16 anys.
- Antecedents familiars.
- En el cas de les dones, també pot afectar el seu estat anímic: com la depressió o l’ansietat.

Quan hi ha un excés continu en la consumició d’alcohol fa que els budells primis no puguin absorbir la vitamina B1. Si continua l’excés d’alcohol, es pot desenvolupar una “anèmia macrocítica”, és a dir, la mida dels glòbuls vermells augmenta i transporten menys oxigen. Això fa que disminueixi la sensació de gana i moltes vegades el pacient acaba morint per desnutrició.

La no absorció de la vitamina B1, juntament amb l’anèmia macrocítica i la disminució de gana poden acabar derivant en problemes crònics amb pèrdues de memòria, pseudo-agresivitat... etc.

Si finalment hi ha afectacions cròniques, poden esdevenir una “polineuropatia polimèrica” que afecta els nervis perifèrics, nervis connectats als òrgans i al sistema nerviós. A més, també es pot desenvolupar una “atàxia” que és una atrofia amb la coordinació del moviment cognitiu.

Els símptomes de la malaltia de Wernicke i de la psicosi de Korsakoff segons la Biblioteca Nacional d’EEUU –esmentada anteriorment- són:

Malaltia de Wernicke:

- Confusió i pèrdua de l’activitat mental (pot derivar a coma o mort).
- Pèrdua de la coordinació muscular (atàxia).
- Canvis en la visió com: moviments oculars anormals anomenats “nistagmes”, visió doble o caiguda de les parpelles.

Psicosi de Korsakoff:

- Incapacitat per formar nous records.
- Pèrdua de la memòria que pot arribar a ser greu.
- Inventar històries (fabulació).
- Veure o escoltar coses que realment no existeixen (al·lucinacions).

Tornant a la *Revista Clínica Española*, apunta al fet que la malaltia de Wernicke pot apareixer en altres malalties com per exemple:

- Anorèxia nerviosa.
- Diàlisi peritoneal.
- Neoplàsies disseminades.
- Hiperemesis gravídica.

Però tot i això la malaltia de Wernicke-Korsakoff continua presentant-se majoritàriament en pacients amb un consum excessiu i continu d'alcohol com indica la revista en termes absoluts: " *La prevalencia real de esta enfermedad está probablemente infraestimada, ya que diferentes estudios han observado lesiones típicas entre el 0,8 y el 2,8% de las autopsias realizadas en la población general. La aparición de estas mismas lesiones características se han descrito en el 12,5% de las autopsias de pacientes alcohólicos y se ha comprobado la presencia de lesiones características de esta enfermedad entre un 29 y un 59% de pacientes que habían fallecido precisamente por causas relacionadas con el alcohol.*"

Aquestes són les causes, els símptomes, els efectes sobre el cos del pacient i com es pot desenvolupar. Però també s'ha d'estudiar com actuen i reaccionen els malalts un cop tenen aquesta malaltia. Per saber això, s'han agafat dos llibres com a referència i també s'ha realitzat una entrevista amb una treballadora familiar que treballa amb persones alcohòliques.

El primer és: *La Chica del Tren* (Paula Hawkins, 2015), en aquest explica que les llacunes mentals no consisteixen solament en el fet d'oblidar el que havia succeït, sinó que no arribava a tenir records. *“Uno alcanza un estado en el que la memoria de corto alcance deja de funcionar. Y cuando una persona se encuentra en ese estado, en la negrura más absoluta, no se comporta como lo haría normalmente, sino que se limita a reaccionar a la última cosa que cree que ha sucedido.”* Per últim, acaba explicant que com el subjecte no està creant nous records, no sap quina ha estat l'última cosa que realment ha succeït.

El segon és: *El hombre que confundió a su mujer con un sombrero* (Oliver Sacks, 1985), Oliver Sacks, neuròleg i escriptor originari de Londres, parla en el seu llibre sobre diferents casos dels seus pacients. En un dels casos parla que la síndrome de Korsakoff *“se puede encontrar con otras patologías, en los pacientes con tumores de Lúria”*. És a dir, la patologia d'aquesta malaltia pot sorgir per altres afectacions, no solament per un alcoholisme sever. També parla sobre un pacient que va tenir l'hospital: *“En el hospital no podía reconocer a nadie ni nada, y se hallaba en un frenesí casi incesantemente de desorientación. Pero cuando su esposa se lo llevó a casa, a su casa, que era en realidad una “capsula temporal”, se sintió instantáneamente en el hogar”* La malaltia pot afectar quan el pacient es troba en un lloc desconegut, on no sap què fa allà, però un cop que arriba a un lloc conegut, pot arribar a recordar-ho tot.

Pepi García és una treballadora familiar des de fa 11 anys a Barcelona i que ha tractat amb diversos pacients alcohòlics. Primerament parla sobre la seva germana i els seus problemes amb l'alcohol.

Ella comenta que la seva germana era una noia amable i cordial a la qual li importava molt el seu aspecte físic. Amb 21 anys es va casar i va tenir dos fills. La seva família vivia a Barcelona mentre que ella va quedar-se al seu poble natal: Jérez de la Frontera. Va ser a partir d'aquell moment quan la seva germana va començar a beure.

La senyora Pepi explica que la seva germana quan bevia era agressiva verbalment. Això va comportar que tant els amics com els familiars deixessin de tenir contacte progressivament. El que va comportar que el seu sentiment de soledat s'incrementés.

Va deixar d'arreglar-se i va començar a perdre tant les dents com els cabells. *“Lo que pierdes con el alcoholismo, no lo recuperas”* comenta.

Tampoc se'n recordava de les coses més senzilles, com per exemple haver menjat. L'alcoholisme va degenerar tant al seu cos per dins com per fora, fins a arribar a què un metge digués que el seu cervell semblava d'una persona de 60 anys quan ella tenia 40 anys.

Actualment, la seva germana porta 4 anys sense beure. La senyora Pepi comenta que una persona que és alcohòlica, ho és sempre i que si es vol recuperar totalment, han de deixar de beure absolutament res d'alcohol.

Un altre cas, que va portar va ser el den Paco, un home amable i tendre inclús amb un alt nivell d'alcohol al seu organisme. Tot i això, el seu pacient no menjava i tampoc es preocupava per fer-ho. Tampoc recordava quan la senyora Pepi havia arribat a casa seva i sovint patia pèrdues de la noció del temps.

Finalment en Paco va morir a causa d'una desnutrició severa, arribant a pesar 35 kilograms.

Com es pot observar, l'alcohol pot afectar en diversos nivells, alguns pacients poden ser agressius i d'altres no, però sí que hi ha un factor en comú: la pèrdua de gana i la pèrdua de memòria. Si aquestes dues afectacions no es solucionen, finalment poden desenvolupar la malaltia de Wernicke-Korsakoff.

Per últim, tant la senyora Pepi com el Dr. Serrano, coincideixen en què el suport familiar és vital perquè els pacients amb alcoholisme puguin recuperar-se totalment.

4.2 Segrestos: Psicologia del segrestador i del segrestat.

Les conseqüències dels segrestos són devastadores tant per la família de la víctima, la mateixa víctima i la societat. Una revista colombiana anomenada *Semana* (Navia. C, 2001) explica un estudi que van realitzar juntament amb la *Fundación País Libre y Colciencias*. Mostren que, no solament hi ha un efecte traumàtic i devastador sobre la víctima, sinó també sobre la família i la societat. Apunten que "*Aunque las familias no han sido plagiadas y en apariencia no se encuentran privadas de su libertad, la realidad es que ellas también están secuestradas.*" Expliquen que les famílies es troben segrestades psicològica i sociològicament. Això fa que hi hagi un deteriorament de les relacions socials a la societat centrant la nostra vida cada cop més en el privat.

Però, ¿com afecta un segrest a la víctima? Un article titulat *Sobre la psicopatología del secuestro* publicat pel psiquiatre Álex Gonzalez (2014), explica les conseqüències que pateix la víctima a l'estar exposada a un segrest.

En ell parla sobre diversos trastorns que es poden anar desencadenant a la víctima com per exemple el trastorn d'estrés agut i el trastorn d'estrés post traumàtic. També fa referència a altres trastorns com per exemple l'agorafòbia, la fòbia social i trastorns del son entre altres.

A més, explica que en els segrestos en menors deuen ser vistos com “*como una interrupción del desarrollo social del individuo*” degut a això, es pot arribar a percebre el món com a un lloc poc segur.

Però es necessita saber quina és la psicologia del segrestador, quina mentalitat té i que el porta a actuar d'una manera determinada.

El professor Osvaldo A. Cuello Videla (Watson Consultores p.40), explica en una entrevista a la revista *TEMA'S, Revista digital de Criminología y Seguridad*, els perfils psicològics dels segrestadors a Argentina. Juntament amb l'article escrit per Susana Martín al portal electrònic *El Palomitrón* (2016) s'han definit uns trets característics dels segrestadors:

- Neuròtics.
- Psicòtics.
- Homicides.
- Pervertits sexuals.
- Impulsius.
- Agressius.
- Insensibilitat cap a la víctima.
- Necessitat de control o domini sobre una altra persona.
- Cerca continua del seu propi benefici.
- Doble vida: poden portar una vida completament normal.
- Absència d'empatia: no són capaços de sentir res cap a l'altra persona.

En la revista *TEMA'S*, el professor Osvaldo explica que la principal característica del segrestat és la seva anormalitat. *"Posee un inestable equilibrio psíquico sin perder el contacto con la realidad"*.

Ara que ja se sap quina psicologia posseeix un segrestador, cal saber quina és la psicologia del segrestat, la víctima.

Per a la psicologia del segrestat, Mónica Pereira, explica a una entrevista al diari *El Confidencial* (2011) com va ser la recuperació després del segrest de "Maria", nom fictici per preservar la intimitat de la víctima, que va estar en captiveri durant tres mesos a l'Àfrica: En l'article comenta que tenia hipervigilància, sospitava de tot i de tothom. Qualsevol cosa que es deia li sonava estranya. *"Veía intenciones ocultas en cada actitud de los demás"*.

En la mateixa entrevista explica que els familiars de la víctima, un cop la recuperen, volen que torni a ser la mateixa persona immediatament. *"Al final, lo que provocan es que la víctima se sienta incomprendida"*.

En l'article escrit per Cristina Pérez Drago a la pàgina web *Psico.org* s'expliquen les conseqüències d'un segrest. Explica que les imatges de la situació traumàtica tornen a experimentar-se constantment (com flashbacks) encara que la víctima faci tot el possible perquè aquestes imatges desapareguin. Tot això genera un gran estrès.

"El estrés postraumático se caracteriza porque se concede mucha importancia a estas imágenes y a la ansiedad que provocan"

És a dir, el fet de no poder oblidar el segrest i no tenir control sobre els records del fet traumàtic, fan que la víctima comenci a generar un gran estrès. Fins a desenvolupar el trastorn d'estrès posttraumàtic. *"El mundo se ve altamente peligroso"*.

L'estrès posttraumàtic és el trastorn que pot arribar a patir una víctima després d'haver patit un fet aterridor. Però també és necessita saber com reacciona la víctima durant aquest fet, és a dir, quan l'està patint.

A la sèrie *Memorias de un secuestro* (LMN, 2016) s'expliquen diversos casos que van ocórrer als Estats Units. En ells es poden veure a diverses noies d'estats diferents que van ser segrestades quan tenien una edat compresa entre els 12 i els 14 anys.

Els capítols que estan disponibles per veure relaten la història de quatre noies que van ser segrestades però que, afortunadament, van poder ser rescatades gràcies a la seva enteresa.

La primera història és la de Katie Romenak, el 2 de juliol de 1994, quan tenia 12 anys va ser segrestada. L'agressor havia estat espiant-la i havia decidit que ella seria la seva víctima. Mentrestant estava segrestada, Katie va intentar establir una **relació d'amistat** amb ell per tal de poder sobreviure. Ella feia tot el que li deia el segrestador, però això no li impedia que, a la vegada, fes qualsevol cosa que estava a la seva mà per tal de poder fugir. El segrestador de la nena, la va agredir sexualment diversos cops.

L'endemà, la va deixar sola i nua pel desert mentre ell aprofitava per fugir. La Katie va decidir caminar pel desert per si trobava algú que la pogués ajudar. Afortunadament, va trobar a uns agents de policia que l'estaven buscant. La seva primera reacció va ser de **vergonya** en veure que estava davant dels agents, nua. El segrestador també va ser trobat i dut a presó.

La segona història parla d'Alicia Kozakewicz, el dia 31 de desembre de 2011 va ser segrestada quan tenia 13 anys en contactar a través d'Internet amb un home que es feia passar per un nen de la seva mateixa edat. El segrestador va guanyar-se la seva confiança **dient el que ella volia escoltar**.

Quan la va segrestar, la va portar a una casa i la va tancar a un soterrani on hi havia diverses eines i un llit. L'Alicia relata que, en un dels moments on va estar segrestada, el segrestador li va posar un **collar de gos al voltant del coll**, prenent que ella se sentís com un **objecte** i no com una **persona**. El segrestador li pegava per tot el cos i quan va intentar enfrontar-se a ell, aquest li va trencar el nas. També emetia en directe per Internet el segrest i les pallisses cap a la nena, això va ser una pista per poder saber on es trobava. *“Durante mi cautiverio, hice todo lo posible para sobrevivir, no importava si era humillante, doloroso o asqueroso, simplemente lo hice.”* L'Alicia va arribar a un estat on no importava la seva **pròpia dignitat**, només tenia un únic objectiu: **sobreviure**. També explica que per l'estança on es trobava, veia diversos moments o objectes amb els quals podia escapar, però a la vegada no podia moure's perquè estava encadenada. Era com un **joc** pel segrestador.

Va començar a perdre la noció del temps al portar dos dies i mig segrestada. El segrestador sempre li va mostrar que ell era més fort que ella, per tal que desistís si volia escapar. Finalment, va poder ser rescatada gràcies a l'FBI. L'Alicia va tardar cinc anys a perdonar-se a si mateixa de la situació que va viure.

La tercera història és una de les més cruels. Els pares de Jessyca Mullenberg es van divorciar quan ella tenia vuit anys. Al barri on vivia el seu pare, hi havia un home que era mestre a la mateixa escola on anava la nena. El mestre va abusar d'ella física i sexualment amb vuit anys i va durar fins tres anys després. L'home l'amenaçava de matar a la seva família si explicava el que passava entre ells dos. Fins que finalment, amb 13 anys la va segrestar.

Peg Launtenschlager, exfiscal del districte de Whashington explica que amb els abusos que va rebre durant tants anys **manipulava a la noia** perquè ell pogués fer el que volgués amb ella.

La Jessyca va estar segrestada durant més de tres mesos. Durant aquell període de temps, va abusar d'ella, no la deixava sortir de l'habitació i sempre estava lligada, no li deixava veure la televisió ni menjar quan ella tenia gana, ja que el segrestador li deia que **estava grassa**. També durant aquells tres mesos, el segrestador obligava a la nena a dir un nom diferent, Cindy Johnson, per fer-se passar per pare i filla, fins a tal punt que la mateixa Jessyca va acabar creient que el seu nom era Cindy. "*No sabia quien era*" explica ella en el documental. Finalment va poder ser rescatada, va poder tornar amb la seva família. "*Cuando hablé con mi madre por primera vez, sabía que yo era Jessyca... y no Cindy*".

Per últim, la quarta història, relata el segrest d'Elisabeth Shoaf, una nena que va ser segrestada amb 14 anys, però que gràcies a la seva enteresa, va poder enganyar i fugir del seu segrestador.

Va ser segrestada a la porta de casa seva i conduïda fins a dins del bosc, on allà hi havia un soterrani amb tot el necessari per poder viure. L'Elisabeth va intentar establir una relació de confiança amb el segrestador arribant al punt de mentir dient-li que li agradaven els abusos sexuals que ell cometia. Gràcies a això, va poder obtenir el seu telèfon mòbil i va poder enviar-li un missatge a la seva mare dient on es trobava.

Quan el segrestador va veure per les notícies que havien rebut una pista gràcies a un missatge que va rebre la seva mare, el segrestador va dubtar d'ella, però aquesta en negar-ho, la va creure, fins al punt que el segrestador li va preguntar què podia fer davant aquella situació. Afortunadament l'engany que l'Elisabeth va fer, va salvar-li la vida.

Com es pot veure, hi ha varis punts que tenen les víctimes en comú en la seva manera d'actuar davant un segrest:

- Pèrdua de l'esperança.
- Acceptació de la mort.
- Vulnerabilitat.
- Pèrdua de la mateixa dignitat.
- Pèrdua de l'autoestima.
- Sobreviure.
- Pèrdua de la noció del temps.
- Sentit de culpabilitat.

5. Metodologia.

Per aquest treball, s'han seguit una sèrie de procediments per tal d'establir, definir i desenvolupar la idea inicial fins a convertir-la en projecte.

En aquest projecte es troben les següents fases:

1ª FASE: Documentació i investigació:

- Primerament, trobar un tema o una idea que sigui interessant i que, a més, pugui desenvolupar-se més tard en un projecte viable. En aquest cas es realitza una preproducció d'un llargmetratge, passant per totes les seves fases, amb un tema central: el trastorn de Wernicke-Korsakoff.
- Un cop que es té aquest pas finalitzat, es procedeix a la recerca d'informació dels temes a tractar, com per exemple visionat de pel·lícules relacionades amb el tema a tractar o la lectura de llibres (tant de ficció com de recerca). També s'han realitzat dues entrevistes per aprofundir més el tema. Primerament es va fer una entrevista a Pili Garcia, una treballadora familiar a Barcelona. La segona entrevista va ser al doctor Jaume Serrano, psiquiatre al Centre d'Atenció i Seguiment (CAS) de Barcelona.
- També s'ha fet una petita enquesta via Internet, per saber (i demostrar) la poca informació que té la societat sobre la malaltia. L'entrevista s'ha realitzat a seixanta-quatre persones, de les quals quatre saben què era la malaltia i com afecta les persones que la pateixen.

¿Conoces la enfermedad de Wernicke-Korsakoff?

64 respuestas

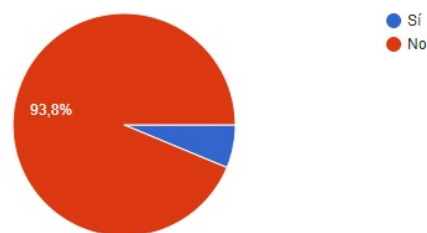


Fig 5.1: Enquesta sobre la malaltia Wernicke-Korsakoff. Imatge pròpia.

2ª FASE: Workflow de preproducció.

- En segon lloc, fer una bíblia de personatges. On s'explica com són i quins són els seus conflictes. Per aquest apartat s'ha utilitzat el llibre *Dar vida a un personaje* (Silvia Adela Kohan, 2014) per crear uns personatges versemblants amb la realitat on l'espectador pugui sentir empatia pels dos.
- Seguidament, es durà a terme la sinopsi, l'argument, l'escaleta i el tractament, seguint les normes establertes per tal d'anar avançant cap al guió literari.
- Quant al guió literari, s'utilitzarà el programa Celtx. També es seguiran les pautes establertes al llibre *Las Paradojas de un Guionista* (Daniel Tabau, 2007), per crear un guió amb un bon ritme i estructura.
- Per el guió tècnic, s'ha agafat com a llibre de consulta la *Historia del cine* (Mark Cousins, 2015), on apareixen diferents plans al llarg de la història del cinema. Es pretén aprendre i utilitzar plans que puguin evocar els sentiments dels personatges perquè les imatges donin més informació que el mateix diàleg.
- Per últim, també es farà una bíblia de venda, per tenir un document perquè empreses i productores que estiguin interessades en el projecte, puguin saber com és i tenir una idea general. Se segueixen les normes requerides per redactar una bíblia de venda.

6. Desenvolupament.

Per aquest apartat, s'ha utilitzat una bíblia de venda per tal de complementar el projecte i a més, tenir una eina per poder presentar-la posteriorment a productores i empreses que puguin estar interessades en aquest projecte.

Tant la bíblia de venda com els apartats que estan a continuació s'han escrit en castellà. S'ha cregut convenient fer-ho en una llengua més internacional per poder arribar fora de Catalunya i Espanya.

6.1 Sinopsi.

La sinopsi s'ha escrit seguint les pautes requerides per un llargmetratge: extensió d'una pàgina, escrita en tercera persona i presentant els moments més dramàtics (juntament amb el final).

Si es desitja, consultar a la bíblia de venda.

6.2 Argument

L'argument s'ha escrit seguint les pautes requerides: extensió de dotze pàgines, situant les escenes de la història més significatives, sense separacions per escenes ni escenaris.

Si es desitja, consultar la bíblia de venda.

6.3 Escaleta.

Per l'escaleta, s'ha escrit separant les escenes i escrivint una petita descripció de l'escena.

Si es desitja, consultar la bíblia de venda.

6.4 Tractament.

Quant a l'argument, s'ha redactat una versió desenvolupada de l'escaleta. Definint els espais, amb una petita descripció de cada personatge que apareix per primer cop i amb una extensió entre vint-i-cinc i quaranta-cinc pàgines.

Si es desitja, consultar a la bíblia de venda.

6.5 Guió Literari.

Pel guió literari s'ha utilitzat el programa Celtx per redactar-lo. A més, s'han seguit les pautes establertes per escriure guions: un minut corresponent a una pàgina, incloent tot el que s'ha escrit anteriorment en els diferents apartats vistos fins ara.

Si es desitja, consultar a la bíblia de venda.

6.6 Guió Tècnic.

Per últim, el guió tècnic ha estat redactat amb una taula, indicant els plans de cada escena, l'acció més important i la duració en minuts o segons del pla. A més, també s'inclou l'àudio.

Si es desitja, consultar la bíblia de venda.

7. Conclusions.

L'alcohol forma part de la història de la humanitat des del 6.000 aC. Al llarg de la història les begudes alcohòliques s'han obert camí en la vida quotidiana fins al punt de convertir-se en una excusa per reunir-se amb amics o familiars. A les reunions amb moltes persones, sobre la taula sempre hi ha una ampolla o dues de qualsevol beguda alcohòlica. Inclús algunes begudes són recomanades per metges, com per exemple el vi, gràcies a les seves propietats. L'alcohol és part tant dels moments més importants de les nostres vides com dels més banals. És una droga acceptada.

Però, una cosa que s'ha après molt important durant el procés de desenvolupar aquest projecte és la desconeixença per part de la societat respecte a les conseqüències que pot comportar una gran ingesta d'alcohol al llarg del temps, com es demostra en el punt número 5 (Metodologia). S'ha d'informar a la societat sobre les greus malalties que es poden desenvolupar.

Un bon començament per tenir a la societat informada seria donar xerrades a institut, universitats i centres cívics dels perills de l'alcohol més enllà de la cirrosi o conduir en un estat d'embriaguesa.

Una altra idea seria canviar la manera de fer anuncis respecte a les cerveses. Es venen com un refresc quan també és una beguda que pot comportar el mateix problema que una beguda amb més graduació.

Ha estat primordial documentar-se sobre els efectes i les causes de la malaltia Wernicke-Korsakoff per poder escriure el guió i representar aquests efectes en paper i poder traslladar-los a la pantalla.

Per últim, desenvolupar una preproducció d'un llargmetratge és una feina tediosa, tant en l'àmbit creatiu (dissenyant els personatges, estructurant el guió) com tècnic (calculant els minuts i segons de cada pla, contactar amb professionals per entrevistar-los sobre la malaltia...etc.) A més, requereix una quantitat de temps elevada per tenir una bona feina final. Tot i això, s'han assolit la majoria d'objectius esmentats al punt 3 (Objectius i Abast) del projecte, exceptuant dos, objectius professionals i de producció, ja que requereixen que el treball estigui acabat.

8. Bibliografia.

8.1 Bibliografia

Charbol C., Guérif F. (2003) *Cómo se hace una película*. (1a edició) França: Editions Payot & Rivages.

Cousins, M (2015) *La historia del cine* (edició actualitzada) Regne Unit: Pavilion Books.

Katzenbach, J. (2010) *El Profesor*. (1a edició) Estats Units: Penguin Random House.

Kohan, S. (2014) *Dar vida a un personaje* (1a edició) Espanya: Editorial Alba.

Hawkins, P (2015) *La chica del Tren* (3a edició) Regne Unit: Editorial Planeta.

Stevenson, R (1886) *El extraño caso del doctor Jekyll y el señor Hyde* Espanya: Editorial Alba Clásica.

Sacks O. (1985) *El hombre que confundió a su mujer con un sombrero* (13 edició) Regne Unit: Gerald Duckworth & Co.

Tabau, D. (2007) *Las paradojas de un guonista* (2a edició) Espanya: Editorial Alba.

8.2 Filmografia

Abrahamson, L, Attias, D, Lehmann, M (directors). 2016. [Sèrie] Estats Units: FOX 21 i Groundswell Productions.

Alfred Hitchcock (productor i director). 1960. *Psycho* [DVD]. Estats Units: Shamley Productions.

Anderson, W, Dawson J, Rales S, Rudin, S (producers) i Anderson, W. 2012. *Moonrise Kingdom*. [DVD]. Estats Units: American Empirical Pictuars i Scott Rudin Productions.

Arnold W. Messer, Bradley J. Fischer, Martin Scorsese i Mike Medavoy (producers) i Martin Scorsese (director). 2010. *Shutter Island* [DVD]. Estats Units: Paramount Pictuares, Columbia Pictuares i Phoenix Pictuares.

Attanasio, P, Friend, R, Jacobs, K, Lauri, H, Lerner, G, Moran, T, Singer, B, Shore, D (producers i directors).. 2004-2012. *House*. [Sèrie] Estats Units: FOX.

Barron, D, Heyman, D i Rowling, J (producers) i Yates, D (director). 2011. *Harry Potter and the Deathly Hallows II* [DVD]. Regne Unit i Estats Units: Heyday Films.

Bergman, R, Stern, J (producers) i Johnson, R (director). 2012. *Looper*. [DVD] Estats Units: Endgame Entertainment i DMG Entertainment.

Bender, L (producer) i Tarantino, Q (director). 2003, *Kill Bill* [DVD]. Estats Units: Miramax.

Bernstein, S i Hitchcock, A (producers) i Hitchcock, A (director). 1948. *Rope* [DVD]. Estats Units: Translantic Pictares.

Carroll, M (producer) i Safran, H (director). 1976. *Storm Boy*. [DVD]. Australia: South Australian Film Corporation.

Casal, P, Herrero, G, Miguel, C i Pustelnik, C (producers) i Ferreira, P (directora). 2000. *Sé quién eres*. [DVD]. Espanya i Argentina: Continental Producciones.

Chaffin, C, Dixon, L, Flynn, G, Witherspoon, R (producers) i Fincher, D (director). 2014. *Gone Girl* [DVD]. Estats Units: Regency Enterprises i Pacific Standard.

Cohen, B, Zanuck, R, Jinks, D (producers) i Burton, T (director). 2004. *Big Fish* [DVD]. Estats Units: The Zanuck Company.

Cunningham, C, Jackson, P, Spielberg, S, Peyronnet, A, Walsh, F (producers) i Jackson, P (director). 2009. *The Lovely Bones* [DVD] Estats Units, Regne Unit i Nova Zelanda: DreamWorks Pictares, Film4 Productions i Wingnut Films.

Davison, D, Kahane, N, Lee, R (producers) i Lee, S (director). 2013. *OldBoy*. [DVD]. Estats Units: 40 Acres and a Mule Filmworks, Good Universe i Vertigo Entertainment.

Deschamps, J (producer) i Jeunet, J (director). 2001. *Amélie*. [DVD] França: France 3 i Canal+.

Edward R. Pressman (producer) i Mary Harron (directora). 2000. *American Psycho* [DVD] Estats Units: Universal Estudios.

Egoyan, A, Urdl, S i Weiss, J (producers) i Egoyan, A (director). 2014. *The Captive* [DVD]. Canada: Ego Films Arts i The Film Farm.

Ellison, M, Jonze, S, Landay, V (producers) i Jonze, S (director). 2013. *Her*. [DVD]. Estats Units: Annapurna Pictares.

Giarraputo, J, Golin, S i Juvonen, N (producers) i Segal, P (director). 2004. *50 First Dates*. Estats Units: Happy Madison i Flower Films.

Golin, S, Iñarritu, A, Milchan, A, Parent, M, Redmon, K i Skotchdopole, J (producers) i Iñarritu, A (director). 2015. *The Revenant* [Pel·lícula]. Estats Units: Regency Entreprise.

Harlin, R, Black, S, Austin, S (producers) i Harlin, R (director). 1996. *The Long Kiss Goodnight* [DVD]. Estats Units: New Line Cinema.

Harris, L, Johnson, M (producers) i Cassavetes, N (director). 2004. *The Notebook*. Estats Units: New Line Cinema.

Jolie, A, Pitt, B (producers) i Jolie, A (directora). 2015. *By The Sea*. [DVD]. Estats Units: Jolie Pas.

Klavan, A, Kopleson, A, Kopleson, A, Milchan, A (producers) i Fleder, G (director). 2001. *Don't Say a Word*. [DVD]. Estats Units: Regency Enterprises i Village Roadshow Pictuares.

Lasseter, J, Stanton, A, Rivera, J (producers) i Docter, P, Peterson, B (directors). 2009. *Up*. [DVD] Estats Units: Walt Disney Pictuares i Pixar Animation Studios.

Levine, D, Levy, S, Linde, D, Ryder, A (producers) i Villeneuve, D (director). 2016. *Arrival*. [Pel·lícula]. Estats Units: FilmNation Entertainment, 21 Laps Entertainment i Lava Bear Films.

Nolan, C, Thomas, E (producers) i Nolan, C (director). 2010. *Inception*. [DVD]. Estats Units: Legendary Pictuares, Syncopy Films i Village Roadshow Pictuares.

Synder, D i Snyder, Z (producers) i Snyder, Z (director). 2011. *Sucker Punch* [DVD] Estats Units: Legendary Pictuares i Cruel and Unusual Films.

Thompson, D (prodctor) i Murphy, N (directors). 2011. *The Awakening*. [DVD]. Regne Unit: BBC Films, StudioCanal UK, Creative Scotland.

Todd, J i Todd, S (producers) i Nolan, C (director). 2000. *Memento* [DVD]. Estats Units: Newmarket Films i Team Todd.

Wise, R (productor) i Robbins, J i Wise, R (directors). 1961. *West Side Story*. Estats Units: The Mirisch Corporation i Seven Arts Productions.

8.3 Webgrafia/Articles online.

(1 d'Abril de 2016) 14000 personas están desaparecidas en España. *El mundo*. Recuperat de: <http://www.elmundo.es/sociedad/2016/04/01/56fe4511268e3eb3128b462a.html>

Anónim (desconegut) *Taringa!* Recuperat de: <http://www.taringa.net/posts/imagenes/16637298/Las-paletas-de-color-de-las-peliculas-mas-emblematicas.html>

Anónim. (2015). *Boletín Oficial del Estado (BOE)* (desconegut) España: desconegut. Recuperat de: <https://www.boe.es/boe/dias/2015/08/07/pdfs/BOE-A-2015-8907.pdf>

Carolina Pérez Drago (desconegut) *Psico.org*. Recuperat de: <http://www.psico.org/articulos/secuestro-y-estres-postraumatico/>

Chamorro Fernández, A, Marcos Martín, M i Laso Guzmán, F. Encefalopatía de Wernicke en el paciente alcohólico. *Revista Clínica Española*. Recuperat de: <http://www.revclinesp.es/es/encefalopatia-wernicke-el-paciente-alcoholico/articulo/S0014256511002463/>

Fundación ANAR (2012) *El total de llamadas recibidas en el Teléfono ANAR 116000 para casos de Niños Desaparecidos en el año 2012 asciende a 1.934*. Recuperat de: <http://www.anar.org/116000/menor-desaparecido/datos-del-telefono/>

González Á. (30 d'Abril de 2014). Sobre la psicopatología del secuestro. Recuperat de: <http://preguntalealpsiquiatra.blogspot.com.es/2014/04/a-continuacion-publico-una-entrevista.html>

Malvar, A (2011) Secuelas psicológicas de un secuestro. *El confidencial*. Recuperat de: http://www.elconfidencial.com/sociedad/2011-11-13/secuelas-psicologicas-de-un-secuestro_244678/.

Martín, S (2016) La Habitación. Psicología de un secuestro. *El palomitrón*. Recuperat de: <http://elpalomitron.com/la-habitacion-psicologia-de-un-secuestro>

Navia C. (15 de Gener de 2001). Los efectos del secuestro en la sociedad. *Semana*. Recuperat de: <http://www.semana.com/opinion/articulo/los-efectos-del-secuestro-sociedad/44737-3>

Síndrome de Wernicke-Korsakoff (2016) En *Biblioteca Nacional de los Estados Unidos* Recuperat de: <https://medlineplus.gov/spanish/ency/article/000771.htm>

Velásquez T. (3 de Juliol de 2014). Un total de 667 menores están en paradero desconocido en España desde 2013. *El Confidencial*. Recuperat de: http://www.elconfidencial.com/espana/2014-07-03/un-total-de-667-menores-estan-e-paradero-desconocido-en-espana-desde-2013_156141/

Ussía A. (21 de Novembre de 2012) 34 persones desaparecen cada día en España. *La Razón*. Recuperat de: http://www.larazon.es/historico/2668-34-personas-desaparecen-cada-dia-en-espana-HLLA_RAZON_503029#.Ttt1HNA4nRtBEJM

Watson Consultores (Gener 2016) Perfil de un secuestrador y las bandas organizadas: Necesidad de una de una diferenciación geográfica en su estado. *TEMA'S: Revista Digital de Crimonologia y Seguridad*. 16(16). 40-62. Recuperat de: <http://es.calameo.com/read/001340735ca557d08b96>

Escola Universitària Politécnica de Mataró

Centre adscrit a:



UNIVERSITAT POLITÈCNICA
DE CATALUNYA

Grau en Mitjans Audiovisuals

Preroducció d'un llargmetratge titulat: "Emma"

Estudi de la viabilitat

Ariadna Santos Guerrero

Anna Tarragó Mussons

PRIMAVERA 2017



**TecnoCampus
Mataró-Maresme**

Índex.

| | |
|--|----|
| Índex de figures..... | I |
| Índex de taules..... | V |
| 1. Planificació..... | 1 |
| 1.1. Planificació inicial..... | 1 |
| 2. Anàlisi de la viabilitat tècnica..... | 3 |
| 2.1 Recursos..... | 3 |
| 2.1.1 Tècnics..... | 3 |
| 3. Anàlisi de la viabilitat econòmica..... | 5 |
| 3.2. Pressupost..... | 5 |
| 3.3. Pressupost d'encàrrec professional..... | 7 |
| 4. Aspectes legals..... | 11 |
| 4.1 Permisos..... | 11 |
| 4.2 Figura Legal..... | 11 |
| 4.3 Registre..... | 11 |

Índex de figures.

| | |
|--|----|
| Fig. 1.1.1:Planificació inicial..... | 1 |
| Fig. 1.1.2: Planificació TFG..... | 1 |
| Fig. 4.3.1: Símbol Creative Commons – Non Comercial..... | 11 |

Índex de taules.

| | |
|--|---|
| Taula 1.1.1: Planificació pre-producció..... | 1 |
| Taula 2.1.1.1: Taula recursos tècnics..... | 3 |
| Taula 2.1.2.1: Taula recursos humans..... | 4 |
| Taula 3.2.1: Taula pressupost súper reduït.. | 5 |
| Taula 3.3.1: Pressupost de l'encàrrec..... | 7 |
| Taula 3.3.2: Pressupost equip humà..... | 8 |
| Taula 3.3.3: Taula total.. | 9 |

1. Planificació.

1.1. Planificació inicial.

Aquesta és la primera planificació que es va decidir des d'un primer moment per a tenir una preproducció completa:

| | FEBRER | MARÇ | ABRIL | MAIG | JUNY |
|-----------------------|--------|------|-------|------|------|
| DOCUMENTACIÓ | | | | | |
| BIBLIA DE PERSONATGES | | | | | |
| SINPOSI | | | | | |
| ARGUMENT | | | | | |
| ESCALETA | | | | | |
| TRACTAMENT | | | | | |
| GUIÓ LITERARI | | | | | |
| GUIÓ TÈCNIC | | | | | |

Fig. 1.1.1: Planificació inicial.

Però la planificació del TFG ha quedat més extensa.

| | FEBRER | MARÇ | ABRIL | MAIG | JUNY | JULIOL | AGOST | SEPTEMBRE |
|-----------------------|--------|------|-------|------|------|--------|-------|-----------|
| DOCUMENTACIÓ | | | | | | | | |
| BIBLIA DE PERSONATGES | | | | | | | | |
| SINPOSI | | | | | | | | |
| ARGUMENT | | | | | | | | |
| ESCALETA | | | | | | | | |
| TRACTAMENT | | | | | | | | |
| GUIÓ LITERARI | | | | | | | | |
| GUIÓ TÈCNIC | | | | | | | | |

Fig. 1.1.2: Planificació TFG.

Per últim, en el cas que aquest treball finalment es dugués a terme, aquesta seria la planificació de realització més adient al treball. La producció duraria al voltant de nou a

onze mesos dividit de la següent forma:

| | |
|----------------------|--|
| CÀSTING | Es realitzarà un càsting que durarà al voltant de 3 setmanes. |
| DECORACIÓ I VESTUARI | En el cas que es necessiti construir els decorats, juntament amb el vestuari, el temps que es necessitarà serà al voltant d'un més |
| RODATGE | El rodatge durarà al voltant d'un mes. |
| POSTPRODUCCIÓ | En total, és a dir, amb la correcció de color, correcció d'àudio, banda sonora i muntatge, la postproducció durarà al voltant de 3 setmanes. |

Taula. 1.1.1: Planificació preproducció.

2. Anàlisi de la viabilitat tècnica.

2.1 Recursos.

Aquests són els recursos tant tècnics com humans que es necessitarien en el cas que alguna productora/ client volgués dur a terme el projecte.

2.1.1 Tècnics

| 1. VÍDEO | |
|-------------------------|---------------|
| MATERIAL | UNITAT |
| Sony PXW-x70 | 1 |
| Dolly | 1 |
| Trípode | 1 |
| Monitor JVC HD | 1 |
| 2. ÀUDIO | |
| Micròfon RODE NTG2 | 1 |
| RODE Deadcat | 1 |
| RODE Blimp MKII | 1 |
| RODE NTG2 Bundle | 1 |
| RODE Boompole | 1 |
| 3. IL·LUMINACIÓ | |
| Kit 1000W | 3 |
| Dimmer | 3 |
| Fotòmetre | 1 |
| Reflector Walimex | 3 |
| 4. ATREZZO | |
| Material d'atrezzo | |
| 5. VESTUARI | |
| Material de vestuari | |
| 6. MAQUILLATGE | |
| Material de maquillatge | |
| 7. VARIS | |
| Cable de micro XLR | 2 |
| Cable DMX | 2 |
| Piles pack 24 | 6 |

Taula 2.1.1.1.: Taula recursos tècnics.

2.1.2 Humans.

| TIPUS DE PRESSUPOST | PRESSUPOST D'ENCÀRREC | |
|---------------------------|-----------------------|------------|
| DURADA | 5 MESOS. | |
| DATA DE PRESSUPOST | 16/12/2016 | |
| EQUIP | UNITAT | NÚM |
| 1. DIRCCIÓ | | |
| Direcció | 1 | 1 mes |
| Auxiliar de direcció | 1 | 1 mes |
| 2. GUIÓ | | |
| Guionista | 1 | 2 setmanes |
| 3. REALITZACIÓ | | |
| Realitzador | 1 | 1 mesos |
| 4. PRODUCCIÓ | | |
| Director de producció | 1 | 1 mes |
| Cap de producció | 1 | 1 mesos |
| 5. EQUIP ARTÍSTIC | | |
| Càsting | 2 | 3 setmanes |
| Director d'art | 1 | 1 mesos |
| Atrezzo | 1 | 1 mesos |
| Vestuari | 1 | 1 mesos |
| Maquillatge | 1 | 1 mesos |
| 6. SO | | |
| Cap de so | 1 | 1 mesos |
| Auxiliar de so | 1 | 1 mesos |
| 7. CÀMERA | | |
| Director de fotografia | 1 | 1 mesos |
| Càmera | 1 | 1 mesos |
| Ajudant de càmera | 1 | 1 mesos |
| Auxiliar de càmera | 1 | 1 mesos |
| 8. ACTORS | 2 | 1 mesos |
| 9. IL·LUMINACIÓ | | |
| Cap d'elèctrics | 1 | 1 mesos |
| Elèctrics | 2 | 1 mesos |
| 10. CÀTERING | 1 | 1 mesos |
| 11. POSTPRODUCCIÓ | | |
| Muntador | 1 | 2 setmanes |
| Grafista | 1 | 2 setmanes |
| Àudio | 1 | 2setmanes |

Taula. 2.1.2.1: Taula recursos humans.

3. Anàlisi de la viabilitat econòmica.

3.1. Pla de finançament.

En el cas que finalment aquest projecte es dugui a terme, es barallen dues possibilitats de finançament:

La primera possibilitat és fer un Verkami fins a arribar a la xifra necessària per poder pagar els materials necessaris. D'altra banda, es buscaria a una productora petita (vinculada a la universitat) o a persones del sector per poder gravar a canvi d'aparèixer als crèdits de la pel·lícula. En aquest cas, s'ha parlat amb una productora anomenada *Chill Productions*, amb la que, conjuntament, es produiria aquest projecte en el cas d'escollir aquesta possibilitat.

La segona possibilitat és buscar una productora que estigui interessada a fer el projecte, com Netflix, Altafilms, Celofan, entre d'altres.

3.2. Pressupost.

Pressupost en el cas d'aconseguir un Verkami o dependre de fons propis.

| TIPUS DE PRESSUPOST | PREPRODUCCIÓ | | | |
|--|--------------|-------------|-----------|-----------|
| DURADA | 90 MINUTS | | | |
| DATA DE PRESSUPOST | 16/12/2016 | | | |
| CONCEPTE | CANTITAT | COST/UNITAT | 2017 | SUBTOTAL |
| 1. VÍDEO | | | | |
| Càmera Blackmagic. | 1 | 2.118,99€ | 2.118,99€ | 2.118,99€ |
| Objetivo Samyang Xeen 85mm. | 1 | 1.793,99€ | 1.793,99€ | 1.793,99€ |
| Objetivo Samyang 16mm. | 1 | 399,99€ | 399,99€ | 399,99€ |
| 2. IL·LUMINACIÓ | | | | |
| 2 làmpades per fotografia analògica i digital. | 2 | 62,99€ | 62,99€ | 62,99€ |
| Fotòmetre | 1 | 9,11€ | 9,11€ | 9,11€ |
| Rogue Flash Kit. | 1 | 25,15€ | 25,15€ | 25,15€ |

| TIPUS DE PRESSUPOST | PREPRODUCCIÓ | | | |
|--------------------------|--------------|-------------|---------|------------------|
| DURADA | 80 MINUTS | | | |
| DATA DE PRESSUPOST | 16/12/2016 | | | |
| CONCEPTE | CANTITAT | COST/UNITAT | 2017 | SUBTOTAL |
| 3. ÀUDIO | | | | |
| RODE Boompole | 1 | 38€ | 38€ | 38€ |
| RODE Blimp MKII | 1 | 229€ | 229€ | 229€ |
| 4. VESTUARI | | | | |
| Material de vestuari | | | | 1000€ |
| Material de maquillatge. | | | | 1000€ |
| 5. VARIS | | | | |
| Cable de micro XLR | 2 | 5,35€ | 2*5,35 | 10,70€ |
| Cable DMX | 2 | 7,70€ | 2*7,70€ | 15,40€ |
| Piles pack 24 | 6 | 9,99€ | 6*9,99€ | 59,94€ |
| 6. EQUIP HUMÀ | | | | |
| Director | 1 | 0€ | 0€ | 0€ |
| Productor Executiu | 1 | 0€ | 0€ | 0€ |
| Director de fotografia | 1 | 0€ | 0€ | 0€ |
| Càmera | 1 | 0€ | 0€ | 0€ |
| Realitzador | 1 | 0€ | 0€ | 0€ |
| Director d'art | 1 | 0€ | 0€ | 0€ |
| Atrezzo | 1 | 0€ | 0€ | 0€ |
| Vestuari/Maquillatge | 1/2 | 0€ | 0€ | 0€ |
| So | 1 | 0€ | 0€ | 0€ |
| Elèctrics | 1 | 0€ | 0€ | 0€ |
| Muntador | 1 | 0€ | 0€ | 0€ |
| Actors | 2 | 500€ | 500€*2 | 1000€ |
| TOTAL | | | | 7.763,26€ |

Taula 3.2.1: Pressupost súper reduït

3.3. Pressupost d'encàrrec professional.

Pressupost a demanar en cas que una productora financés el projecte.

PRESSUPOST MERCAT

| TIPUS DE PRESSUPOST | PRESSUPOST D'ENCÀRREC | | | |
|---------------------------|-----------------------|-------------|--------------------|-----------------|
| DURADA | 11 MESOS | | | |
| DATA DE PRESSUPOST | 16/12/2016 | | | |
| 1. VÍDEO | | | | |
| MATERIAL | UNITAT | COST | UNITAT*COST | SUBTOTAL |
| Sony PXW-x70 | 1 | 2.279€ | 1*2.279€ | 2.279€ |
| Dolly | 1 | 52,99€ | 1*52,99€ | 52,99€ |
| Trípode | 1 | 59,99€ | 1*59,99€ | 59,99€ |
| Monitor JVC HD | 1 | 88,35€ | 1*88,35€ | 88,35€ |
| 2. ÀUDIO | | | | |
| Micròfon RODE NTG2 | 1 | 166€ | 1*166€ | 166€ |
| RODE Deadcat | 1 | 29,90€ | 1*29,90€ | 29,90€ |
| RODE Blimp MKII | 1 | 211€ | 1*211€ | 211€ |
| RODE NTG2 Bundle | 1 | 170€ | 1*170€ | 170€ |
| RODE Boompole | 1 | 98€ | 1*98€ | 98€ |
| 3. IL.LUMINACIÓ | | | | |
| Kit 1000W | 3 | 99,99€ | 3*99,99€ | 299,97€ |
| Dimmer | 3 | 3,91€ | 3*3,91€ | 11,73 |
| Fotòmetre | 1 | 26,90€ | 1*26,90 | 26,90€ |
| Reflector Walimex | 3 | 11,99€ | 3*11,99€ | 35,97€ |
| 4. ATREZZO | | | | |
| Material d'atrezzo | | | | 800€ |
| 5. VESTUARI | | | | |
| Material de vestuari | | | | 400€ |
| 6. MAQUILLATGE | | | | |
| Material de maquillatge | | | | 350€ |
| 7. VARIS | | | | |
| Cable de micro XLR | 2 | 5,35€ | 2*5,35 | 10,70€ |
| Cable DMX | 2 | 7,70€ | 2*7,70€ | 15,40€ |
| Piles pack 24 | 6 | 9,99€ | 6*9,99€ | 59,94€ |

Taula 3.3.1: Pressupost del encàrrec.

PRESSUPOST EQUIP HUMÀ

| TIPUS DE PRESSUPOST | PRESSUPOST D'ENCÀRREC | | | | |
|---------------------------|-----------------------|------------|-----------|----------------------------|-----------|
| DURADA | 11 MESOS. | | | | |
| DATA DE PRESSUPOST | 16/12/2016 | | | | |
| EQUIP | UNITAT | NÚM | CANTITAT | COST/UNI | SUBTOTAL |
| 1. DIRCCIÓ | | | | | |
| Direcció | 1 | 1 mes | 3.781,96€ | 1*3.781,96€ | 3.781,96€ |
| Auxiliar de direcció | 1 | 1 mes | 912,10€ | 1*912,10€ | 912,10€ |
| 2. GUIÓ | | | | | |
| Guionista | 1 | 2 setmanes | 2.000€ | 3*2.000€ | 6.000€ |
| 3. REALITZACIÓ | | | | | |
| Realitzador | 1 | 1mes | 1300€ | 1*1300€ | 1300€ |
| 4. PRODUCCIÓ | | | | | |
| Director de producció | 1 | 1mes | 3.781,96€ | 1*3.781,96€ | 3.781,96€ |
| Cap de producció | 1 | 1 mes | 2.892,09€ | 1*2.892,09€ | 2.892,09€ |
| 5. EQUIP ARTÍSTIC | | | | | |
| Càsting | 2 | 3 setmana | 499,38€ | 3*499,38€ 2*1498,14€ | 2996,28€ |
| Director d'art | 1 | 1 mes | 3.235,90€ | 1*3.235,90€ | 3.235,90€ |
| Atrezzo | 1 | 1 mes | 1.531,51€ | 1*1.531,51€ | 1.531,51€ |
| Vestuari | 1 | 1 mes | 1.701,68€ | 1*1.701,68€ | 1.701,68€ |
| Maquillatge | 1 | 1 mes | 1.871,84€ | 1*1.871,84€ | 1.871,84€ |
| 6. SO | | | | | |
| Cap de so | 1 | 1 mes | 2.224,69€ | 1*2.224,68€ | 2.224,68€ |
| Auxiliar de so | 1 | 1mes | 912,10€ | 1*912,10€ | 912,10€ |
| 7. CÀMERA | | | | | |
| Director de fotografia | 1 | 1 mes | 3.235,90€ | 1*3.235,90€ | 3.235,90€ |
| Càmera | 1 | 1 mes | 2.265,13€ | 1*2.265,13€ | 2.265,13€ |
| Ajudant de càmera | 1 | 1 mes | 1.739,30€ | 1*1.739,30€ | 1.739,30€ |
| Auxiliar de càmera | 1 | 1 mes | 912,10€ | 912,10€ | 912,10€ |
| 8. ACTORS | | | | | |
| | 2 | 1 mes | 2000€ | 1*2000€ 2*4.000€ | 4.000€ |
| 9. IL·LUMINACIÓ | | | | | |
| Cap d'elèctrics | 1 | 1 mes | 1.415,17€ | 1*1.415,17€ | 1.415,17€ |
| Elèctrics | 2 | 1 mes | 1.132,57€ | 1*1.132,57€ 2*7.927,99€ | 2265,14€ |
| 10. CÀTERING | | | | | |
| | | | | | 3.000€ |

| | | | | | |
|----------------------------|-----------------------|------------|---------|--------------|-------------------|
| TIPUS DE PRESSUPOST | PRESSUPOST D'ENCÀRREC | | | | |
| DURADA | 11 MESOS. | | | | |
| DATA DE PRESSUPOST | 16/12/2016 | | | | |
| 11. POSTPRODUCCIÓ | | | | | |
| Muntador | 1 | 2 setmanes | 742,32€ | 2*742,32€ | 1.484,64€ |
| Grafista | 1 | 2 setmanes | 500€ | 2*500€ | 1.000€ |
| Àudio | 1 | 2setmanes | 500€ | 2*500€ | 1.000€ |
| | | | | | |
| | | | | TOTAL | 54.547,38€ |

Taula 3.3.2: Pressupost equip humà.

| | |
|------------------------------|-----------------------|
| TIPUS DE PRESSUPOST | PRESSUPOST D'ENCÀRREC |
| DURADA | 11 MESOS. |
| DATA DE PRESSUPOST | 16/12/2016 |
| | |
| PRESSUPOST MATERIAL | 7.763,26€ |
| PRESSUPOST EQUIP HUMÀ | 54.547,38€ |
| TOTAL | 62.283,64€ |

Taula 3.3.3: Taula total.

Pel pressupost del material, s'ha fet una recerca dels materials apropiats per a després buscar el seu preu. Tots els preus són datats en el 2016. Per al pressupost de l'equip humà, s'ha utilitzat un document oficial del *BOE (Boletín Oficial del Estado)* en l'apartat del *Ministerio de Empleo y Seguridad*.

Com es pot observar en les dues taules, tant en el pressupost de mercat com el súper reduït, hi ha una clara diferenciació en la durada de la producció del projecte. S'ha decidit fer aquesta diferenciació perquè amb el pressupost de mercat es compta amb una productora que dona suport, per tant l'extensió seria més llarga, on també es cobreixen d'imprevistos, entre d'altres. En canvi en el pressupost súper reduït, no es compten amb tants diners i per tant el temps ha de ser més curt per tal de tenir una bona viabilitat econòmica.

4. Aspectes legals.

4.1 Permisos.

Es demanaran permisos per gravar –concretament la llicència d’ocupació- a localitzacions com hospitals, residències o centres psiquiàtrics en els quals es pugui gravar sense que hi hagi cap tipus de problema amb el normal funcionament de les instal·lacions i procurant no afectar el dia a dia de residents i treballadors.

En el cas contrari, és a dir, si no es pot dur a terme la gravació en una localització esmentada abans, es llogarà un espai i es demanaran tant els pertinents permisos per gravar com els de mà d’obra en el cas que s’hagués de construir els espais necessaris.

Quant a drets d’imatge, durant el càsting, es farà firmar un document a totes les persones que participin autoritzant la utilització de les seves imatges per a fins comercials.

4.2 Figura Legal.

La principal figura legal serà la de guionista, i, si la productora/ equip amb el qual es treballi ho permet, la de directora.

4.3 Registre.

Primerament, es registrarà el projecte a Safe Creative. En el cas que el projecte s’executés, s’inscriuria al Registre de la Propietat Intel·lectual de Barcelona.

Més endavant, es demanaria una llicència Creative Commons anomenada:

Reconocimiento- Non Comercial (by-nc), amb la qual es permet la generació d’obres audiovisuals sempre que no es faci un ús comercial d’elles. Tampoc es permet usar l’obra original amb finalitats comercials.

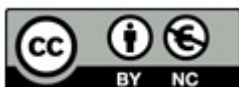


Fig. 4.3.1: Símbol de Creative Commons – Non Comercial. Font: Creativecommons.org

