

# Creación del Campus de Balonmano Playa ARHS

## Intervención en una organización

Alumna: Carmen Prelchi Gallego  
Directora: Dra. Màrian Buil Fábrega

Trabajo Final de Grado Ciencias de la Actividad Física y el Deporte  
5º Curso  
Tecnocampus Mataró – Maresme  
Mataró, 16 de mayo de 2022

## Índice de contenidos

---

<b>Resumen y palabras clave</b>	<b>1</b>
<b>Summary and keywords</b>	<b>2</b>
<b>1. Introducción</b>	<b>3</b>
<b>2. Objetivos del proyecto</b>	<b>4</b>
<b>3. Fase de análisis</b>	<b>5</b>
<b>3.1. Análisis externo</b>	<b>5</b>
3.1.1. Oferta	5
3.1.2. Demanda	8
3.1.3. Marco legal, político, económico y social	10
<b>3.2 Análisis interno</b>	<b>11</b>
3.2.1. Misión, visión y valores de la organización	11
3.2.2. Capacidad económico-financiera de los inversores	11
3.2.3. Capacidad organizativa-conocimiento de la líder del proyecto	12
3.2.4. Capacidad relacional (net-working) de la líder del proyecto	12
3.2.5. Organigrama actual	12
<b>3.3 Matriz DAFO</b>	<b>13</b>
<b>4. Fase de decisión</b>	<b>14</b>
4.1. Identificación de la oportunidad de negocio	14
4.2. Público objetivo / Segmento de clientes	14
4.3 Matriz de posicionamiento	14
<b>5. Fase de concreción</b>	<b>16</b>
5.1. Política de productos y servicios	16
5.2. Propuesta de valor	16
5.2. Política de precios	16
5.3. Política de comunicación	16
5.4. Canales de distribución	18
5.5. Presupuesto	19

<b>5.6. Cronograma</b>	<b>19</b>
5.6.1. Cronograma general	19
5.6.2. Cronograma Campus	21
<b>6. Evaluación</b>	<b>24</b>
<b>7. Conclusiones</b>	<b>26</b>
<b>Referencias bibliográficas</b>	<b>27</b>
<b>Anexo 1. Formulario de inscripción</b>	<b>29</b>

## Índice de tablas

---

<i>Tabla 1. Cuadro resumen principales casales y campus competidores. Fuente: elaboración propia .....</i>	<i>6</i>
<i>Tabla 2. Matriz DAFO del proyecto. ....</i>	<i>13</i>
<i>Tabla 3. Presupuesto a 3 años. Fuente: elaboración propia .....</i>	<i>18</i>
<i>Tabla 4. Cronograma general. Fuente: elaboración propia .....</i>	<i>19</i>
<i>Tabla 5. Cronograma Campus Semana 1. Fuente: elaboración propia.....</i>	<i>22</i>
<i>Tabla 6. Cronograma Campus Semana 2. Fuente: elaboración propia.....</i>	<i>23</i>

## Índice de imágenes

---

<i>Imagen 1. Mapa Camp de Fútbol Municipal La Torreta. Fuente: Google Maps .....</i>	<i>9</i>
<i>Imagen 2. Ruta a pie desde la parada de autobús Font del Cargol. Fuente: Google Maps .....</i>	<i>9</i>
<i>Imagen 3. Perfil de Twitter de ARHS: @ARHSLaRoca Fuente: Twitter .....</i>	<i>17</i>
<i>Imagen 4. Perfil de Instagram de ARHS: @arhs.laroca .....</i>	<i>17</i>
<i>Imagen 5. Página de Facebook de ARHS: ARHS La Roca. Fuente: Facebook .....</i>	<i>17</i>
<i>Imagen 6. Cartel promocional Campus ARHS de Balonmano Playa. Fuente: elaboración propia .....</i>	<i>18</i>
<i>Imagen 7. Cuestionario evaluación familias intermedio. Fuente: elaboración propia.....</i>	<i>24</i>
<i>Imagen 8. Cuestionario evaluación familias final. Fuente: elaboración propia .....</i>	<i>25</i>

## Tabla de abreviaturas

---

**ABAPLA:** Asociación de clubes de Balonmano Playa

**ARHS:** Associació Roquerola d'Handbol Sorra

**B2C:** Business to consumer

**EBT:** European Beach Tournaments

**EHF:** European Handball Federation

**FCH:** Federació Catalana d'Handbol

**RFDB:** Renta Familiar Disponible Bruta

**Téc-tác:** Técnico-táctica

## Resumen y palabras clave

---

El balonmano playa es un deporte moderno cuya práctica está en auge. España es una potencia mundial en esta modalidad deportiva y la comarca del Vallès Oriental tiene una fuerte tradición arraigada. Analizando la oferta existente de casales y campamentos de balonmano, ninguno de ellos incluye al balonmano playa entre sus actividades. Este hecho crea una gran oportunidad de mercado. Desarrollar un Campus de Balonmano Playa en La Roca del Vallès contribuye a la misión de ARHS de promocionar este deporte en un municipio sin costa.

Los atributos con los que el Campus de Balonmano Playa ARHS busca diferenciarse de sus competidores son la calidad y el precio. El objetivo es desarrollar una alta calidad de los servicios con precios intermedios y competitivos. Se ha creado una propuesta quincenal para mantener un grupo estable de participantes y poder profundizar en la tecnificación deportiva. Es necesario tener en cuenta la legislación vigente de Protección de Datos de Carácter Personal (artículo 5 de la Ley Orgánica 15/1999), de las actividades de educación en el tiempo libre en las que participan menores de 18 años (Decreto 267/2016, de 5 de julio), de modificación del sistema de protección a la infancia y a la adolescencia (apartado 5 del artículo 13 de la Ley 26/2015, de 28 de julio) y el Convenio colectivo de trabajo de las empresas privadas que gestionan equipamientos y servicios públicos, afectos a la actividad deportiva y de ocio.

En una sociedad cada día más sedentaria es necesario desarrollar propuestas atractivas de ocio activo para jóvenes. Para llegar al público objetivo se empleará publicidad en medios físicos y digitales, dándoles un especial protagonismo a las redes sociales del club.

El Campus de Balonmano Playa ARHS se organiza en dos turnos quincenales, el primero, del 4 al 15 de julio de 2022 y el segundo, del 18 al 29 julio de 2022. Está dirigido a alumnado escolar nacido entre 2004 y 2011. La actividad se desarrollará de lunes a viernes y permite a las familias escoger entre media jornada (de 9 a 14 h) o jornada completa (de 9 a 17 h). A lo largo del Campus se desarrollarán tecnificaciones de balonmano playa, preparación física, juegos, talleres de hábitos saludables, juegos de agua, yincanas y otras actividades. Como servicio complementario se ofertará la acogida a partir de las 8:00h.

**Palabras clave:** campus deportivo, balonmano playa, Vallès Oriental, tecnificación.

## Summary and keywords

---

Beach handball is a modern sport whose practice is booming. Spain is a world power in this modality and the Vallès Oriental region has a strong rooted tradition. Analysing the existing offer of summer camps, none of them include beach handball among their activities. This creates a great market opportunity. Developing a Beach Handball Campus in La Roca del Vallès contributes to the ARHS aim of promoting this sport in an inland borough.

The attributes with which the ARHS Beach Handball Campus seeks to differentiate itself from its competitors are quality and price. The objective is to develop high quality services with intermediate and competitive prices. A fortnightly proposal has been created to maintain a stable group of participants and to be able to go further in the sport technification. It is necessary to take into account the current legislation on the Protection of Personal Data (article 5 of Organic Law 15/1999), of educational activities in leisure time in which under eighteen-year-olds participate (Decree 267/2016, of July 5), modification of the protection system for children and teenagers (section 5 of article 13 of Law 26/2015, of July 28) and the Collective Bargaining Agreement of private companies that manage equipment and public services, related to sports and leisure activities.

In an increasingly sedentary society, it is necessary to develop attractive proposals for active leisure for young people. To reach the target audience, advertising will be used in physical and digital media, giving special prominence to the club's social networks.

The ARHS Beach Handball Campus is organized in two fortnightly shifts: the first from 4th to 15th July 2022 and the second from 18th to 29th July 2022. It caters for school students born between 2004 and 2011. The activity will take place from Monday to Friday and allows families to choose between a half day (from 9 a.m. to 2 p.m.) or a full day (from 9 a.m. to 5 p.m.). Throughout the Campus, beach handball techniques, physical preparation, games, workshops on healthy habits, water games, gymkhanas and other activities will be developed. An early-risers reception service will also be provided as a complementary service from 8:00 a.m.

**Keywords:** sports camp, beach handball, Vallès Oriental, technification.



## 1. Introducción

---

El balonmano playa surge a finales del siglo XX como una alternativa al balonmano para el periodo estival. La superficie del terreno de juego es de arena, por lo que esta modalidad deportiva es más popular en países con costa y climas templados o calurosos en verano.

La principal característica del balonmano playa es su espectacularidad, pues los goles pueden valer uno o dos puntos. Para conseguir un gol de dos puntos el lanzamiento debe ser realizado en *fly* - recibir y lanzar sin contactar con el suelo- o en giro de 360º - giro completo en el aire. Si es la portera o portero quien lanza a portería el gol tiene también un valor de dos puntos (1).

España es una potencia mundial en la modalidad, tal y como ha confirmado la European Handball Federation (EHF) al elegirla como Mejor País en Balonmano Playa en 2018, 2019 y 2020 (2).

En el año 2006 un grupo de amigos de La Roca del Vallés enamorados del balonmano playa decidieron que si en otras partes de España estaban empezando a practicarlo en localidades de interior porqué no traerlo a su municipio. De esta forma crearon el Open Roc&bolbeach, el primer torneo de balonmano playa del Vallés Oriental. Esta cita se desarrolló durante doce ediciones, fomentando la modalidad deportiva entre la población de toda la comarca. Para facilitar la organización del evento se creó la Associació Roquerola d'Handbol Sorra, en adelante ARHS, el primer club catalán de balonmano playa.

ARHS es un club familiar que cuenta con un extenso palmarés a nivel autonómico y nacional. Tiene equipos en todas las categorías, desde infantil hasta sénior. Actualmente es una potencia catalana a nivel de base. En 2021 cuatro jugadores se proclamaron subcampeones de Europa en categoría juvenil con la selección española en Varna (Bulgaria) (3,4)

El Ajuntament de La Roca del Vallès construyó en el año 2019 dos pistas de balonmano playa en el Camp de Futbol Municipal de la Torreta. Esto ha contribuido al desarrollo del club al permitir realizar entrenamientos con regularidad dentro de la localidad.

La temporada de balonmano playa dura desde junio hasta agosto. Generalmente las personas que practican balonmano playa el resto del año juegan a balonmano. Ahora mismo no existe ningún club en Cataluña que ofrezca a sus deportistas ambas modalidades. La captación de jugadoras y jugadores de base en el balonmano playa en un poco más complicada al tratarse de un deporte minoritario y desarrollarse únicamente durante el verano. Para solventar este inconveniente y facilitar oportunidades de ocio al alumnado en edad escolar durante las vacaciones estivales, se ha decidido crear un campamento deportivo de balonmano playa.

## **2. Objetivos del proyecto**

---

El objetivo principal es de este proyecto es crear el Campus de Balonmano Playa ARHS. Los objetivos secundarios son:

- Captar jóvenes deportistas para los equipos base de la entidad.
- Fomentar la práctica deportiva y el estilo de vida saludable entre las y los participantes.
- Proporcionar oportunidades de ocio activas para alumnado escolar durante las vacaciones estivales.

## 3. Fase de análisis

---

### 3.1. Análisis externo

#### 3.1.1. Oferta

##### *A) Análisis de la competencia*

En lo referente a la oferta no existen competidores directos, pues en toda Cataluña no se realiza ningún otro Campus de Balonmano Playa. Eso sí, todas las alternativas de ocio para niñas y niños durante el verano son competidores indirectos al rivalizar por el mismo nicho de mercado. En el municipio se realizan otros dos campamentos o campus que son la Escola Esportiva BM La Roca y el Casal d'Estiu A Parts Iguais:

1. La **Escola Esportiva BM La Roca** es un campamento deportivo dirigido a niños de entre 3 y 12 años que cada año gira en torno a una temática específica. Realizan actividades deportivas, cooperativas, socio-afectivas y lúdicas. Destacan las salidas, los talleres, las yincanas, las actividades de piscina diarias y los *escape rooms* semanales. Las actividades se realizan en el municipio de La Roca del Vallès y se distribuyen en el Pavelló Vell, el Pavelló Nou, el Complex Esportiu Municipal y el entorno natural próximo. El Campus se extiende durante 5 semanas, del 27 de junio al 29 de julio, ofreciendo una duración individualizada para las familias. Ofrecen servicio de acogida gratuito de 8:30h a 9:00h. El precio de una semana es de 100€, de dos, 180€, de tres, 210€, de cuatro, 240€ y de cinco semanas, 260€.
2. A Parts Iguais es una empresa especializada de ocio y tiempo libre. Durante el verano organizan el **Casal d'Estiu A Parts Iguais**, con sedes en La Roca, Santa Agnès y La Torreta. El Casal d'Estiu dura cinco semanas, desde la última de junio a la última de julio. En la primera semana de septiembre organizan el Casal de Setembre. El horario es de 9 a 13 h por las mañanas y de 15 a 17 h por las tardes. Tienen un precio semanal de 75€ en horario de mañana y de 95€ en horario de mañana y tarde. Ofrecen servicio de comedor por 6€ al día. Dan servicio de acogida gratuito a las 8:00 h. Estos campamentos se dirigen a niñas y niños desde los 3 hasta los 18 años. A Parts Iguais organiza también para jóvenes de entre 16 y 18 años campamentos con pernocta de 5 días de duración en localidades de mar y/o montaña de Cataluña donde realizan principalmente actividades deportivas de adrenalina.

En la localidad vecina de Granollers, Singular Match y el Club BM Granollers organizan el **SM Campus BM Granollers**, una tecnificación de balonmano, del 4 al 29 de julio del 2022 en el Palau d'Esports de Granollers. Ofrecen diferentes opciones: media jornada, de 9 a 14 h (95€), y jornada completa (110€),

sumándole al horario matinal actividades de 15 a 17 h. Prestan también el servicio de acogida a partir de las 8:00 h por 10€ semanales y el de comedor, de 14 a 15 h por 40€ semanales.

Nombre	Escola Esportiva BM La Roca	Casal d'Estiu A Parts Iguals	SM Campus BM Granollers
Organizador	BM La Roca	A Parts Iguals	Singular Match y BM Granollers
Tipología	Campus deportivo balonmano	Casal verano	Campus tecnificación balonmano
Localidad	La Roca	La Roca, Santa Agnès y La Torreta	Granollers
Horario	9 a 14 h	- Mañana: 9 a 13 h - Tarde: 15 a 17 h	- Media jornada: 9 a 14 h - Jornada completa: 9 a 14 h y 15 a 17 h - Comedor: 14 a 15 h
Duración	27 junio a 29 julio	27 junio a 29 julio y 29 agosto a 2 septiembre 2022	4 a 29 julio 2022
Edades	3 a 12 años	P3 a 18 años	2005-2015
Acogida	8:30 a 9 h	8 a 9 h	8 a 9 h
Comedor	No	13 a 15 h	14 a 15 h
Precio	- 1 semana: 100€ - 2 semanas: 180€ - 3 semanas: 210€ - 4 semanas: 240€ - 5 semanas: 260€	- 1 semana: mañana 75€, mañana y tarde 95€ - 2 semanas: mañana 145€, mañana y tarde 175€ - 3 semanas: mañana 215€, mañana y tarde 255€ - 4 semanas: mañana 285€, mañana y tarde 335€ - 5 semanas: mañana 355€, mañana y tarde 415€ - Comedor: 6€/menú - Acogida: gratis	- Media jornada: 95€ - Jornada completa: 110€ - Comedor: 40€ - Acogida: 5€
Bonificaciones		- 5% hermanas/os 1 o 2 semanas - 10% hermanas/os 3 semanas o más	Descuento de 5€ semanales para jugadoras/es del club

Tabla 1. Cuadro resumen principales casales y campus competidores. Fuente: elaboración propia

Cabe destacar también que el BM Granollers organiza el evento balonmanístico estrella de la comarca, que es la **Granollers Cup**, un torneo internacional que cuenta ya con veintiuna ediciones realizadas. En el 2022 la competición se desarrollará del 29 de junio al 3 de julio. Se disputan más de mil partidos entre equipos de unas cincuenta nacionalidades diferentes y hay actividades durante todo el día. Para la ceremonia de inauguración invitan a estrellas de este deporte. Los encuentros se llevan a cabo en diecisiete pistas repartidas por los municipios de Granollers, Les Franqueses del Vallès, Canovelles y Vilanova del Vallès. Se ofrecen diferentes modalidades de alojamiento para aquellos equipos que lo necesiten, que van desde aulas de colegios hasta hoteles de cuatro estrellas. La inscripción cuesta 210€

para aquellos equipos que contraten el alojamiento a través de la organización y de 580€ para aquellos que no lo hagan.

A parte de los campamentos y torneos que se realizan en la zona, los clubs, tanto de balonmano como de balonmano playa son competidores en recursos humanos (entrenadores/as, jugadores/as, etc.), recursos económicos (subvenciones, patrocinios, etc.) y recursos materiales. Los principales clubs competidores del entorno son: Handbol Platja Granollers, BM Granollers y BM La Roca. **Handbol Platja Granollers** es el club de balonmano playa del municipio vecino y cuentan con equipos desde infantil a sénior. Compiten a nivel regional y nacional. Como el balonmano playa es un deporte minoritario que surge de la modalidad del balonmano, también debemos considerar a los clubs de balonmano pista rivales, en este caso, al **BM Granollers** y al **BM La Roca**. Ambos clubs tienen equipos desde prebenjamín hasta sénior y compiten a nivel regional y nacional. El BM Granollers lo hace también a nivel internacional.

#### *B) Análisis de posibles colaboradores o socios clave*

Para el desarrollo del proyecto debemos tener en cuenta a una serie de socios clave. En primer lugar, a nivel institucional, el Ajuntament de La Roca del Vallès. Es necesario contar con el apoyo del consistorio local para lograr los permisos necesarios y conseguir la cesión de las instalaciones necesarias. Dado su peso evidente en el municipio, contar con su colaboración ampliará la capacidad de difusión aportando solidez y veracidad al evento.

En segundo lugar, los patrocinadores del club pueden utilizar el Campus como una oportunidad para aumentar su capacidad de difusión, animando a que sigan colaborando con la entidad. La realización de este evento puede permitir captar nuevos patrocinadores y para afianzar aquellos que ya colaboran con la entidad, como por ejemplo:

- **Spit Paslode Iberia** es el principal patrocinador del club. La empresa está muy interesada en colaborar en la organización de eventos deportivos mediante la cesión de mobiliario exterior y el regalo de elementos de merchandising como botellines de agua corporativos.
- **Grupo KafeGama** es otro de los patrocinadores principales de ARHS. Han expresado su interés en montar un *foodtruck* para dar a conocer sus productos entre las familias de las y los participantes.
- En lo referente al vestuario, **Cramsports** y **Uniformes Granollers** son dos compañías que colaboran con ARHS y que podrían desarrollar la ropa oficial del Campus.

- Entre los colaboradores del club destacan empresas del ámbito de la hostelería y la alimentación como **Granja La Coca, Frankfurt Cafetería Dover, El Pla Restaurant y Embotits Subirats** con las cuales podríamos desarrollar el servicio de comedor para el evento.
- Para los talleres y actividades del Campus es posible que participen otras entidades del municipio como **La Roca Solidaria, Óptica La Roca, Farmàcia Neus Girón o Gama Audio**. Esta colaboración puede ser mediante consejos, impartir alguna charla específica, ceder material, etc.

### 3.1.2. Demanda

Según datos del Instituto de Estadística de Cataluña (5), en el 2020, en La Roca del Vallès residían 10754 personas, de las cuales el 50,2% eran mujeres y el 49,8%, hombres. De esta población, 1346 pertenecían al grupo de edad de entre 5 y 14 años. En el 2011 había 2079 hogares con hijos y el tipo de familias con mayor prevalencia era el de pareja con hijos. En enero de 2022, 5149 residentes del municipio estaban afiliados a la Seguridad Social. El índice socioeconómico territorial en 2018 era de 111,2 puntos, un valor ligeramente superior al de Cataluña que se sitúa en 100. En referencia al nivel educativo, los datos de este observatorio exponen que en 2019 el 33,7% de la población había alcanzado una educación superior, el 24,8%, segunda etapa de educación secundaria, el 27,8%, primera etapa de educación secundaria y el 13,7%, educación primaria o inferior. Es decir, el 58,5% de la población tiene un nivel educativo de segunda etapa de educación secundaria o superior. La renta familiar disponible bruta (RFDB) en 2019 era de 19,0 miles de euros por habitante. En el 2021 existían en La Roca del Vallès 86 espacios deportivos.

ARHS tiene asignadas para su práctica deportiva las dos pistas de balonmano playa ubicadas en el Camp de Futbol Municipal de La Torreta (Figura 1) en el Carrer Granada s/n (08430).

La Torreta está alejada a unos 2 km del centro urbano de La Roca, pero limita con el barrio de la Font Verda de Granollers. La proximidad con la capital del Vallès Oriental ha creado grandes vínculos y relaciones entre ambas localidades. Al Camp de Futbol Municipal de la Torreta se puede llegar a pie, en coche o en autobús. Acudir en vehículo particular es sencillo y hay muchas plazas de parking en las proximidades de la instalación. La parada de bus más cercana es la de Font del Cargol, a 5 minutos caminando del campo de fútbol (Figura 2). Por dicha parada pasan cuatro líneas de autobús urbano: 500 (*Barcelona – La Roca – Granollers*), L1 (*Can Gili – Canovelles – Hospital – La Torreta*), L51 (*Granollers Estacions – La Roca – La Roca Village*) y L52 (*Granollers - Hospital - La Roca - Santa Agnès*) (7). En la parada de Veneçuela - Josep Torelló, a 10 minutos andando del campo de fútbol, además de las anteriores, la línea L3 (*Plaça Europa - Granollers Centre - La Torreta – Hospital*) (6).



para que ARHS siga siendo un club pionero y emprendedor. El área de influencia potencial es comarcal, aunque se extiende también al Maresme y Vallès Occidental.

### **3.1.3. Marco legal, político, económico y social**

El artículo 5 de la Ley Orgánica 15/1999, de 13 de diciembre, de Protección de Datos de Carácter Personal regula el derecho de información en la recogida de datos. Todos los datos personales serán recogidos y tratados conforme las directrices de esta legislación. Los derechos de imagen y su explotación están regulados por el Reglamento de Protección de Datos y la Ley Orgánica de Protección de Datos y Garantías de Derecho Digitales. Las grabaciones que se realicen tendrán carácter didáctico, divulgativo y de promoción deportiva.

El Decreto 267/2016, de 5 de julio, de las actividades de educación en el tiempo libre en las que participan menores de 18 años es el marco legal que regula en Cataluña los campamentos deportivos. Este decreto define casal deportivo como *“casal de vacaciones cuyo objeto educativo es la formación y la práctica en una o varias especialidades deportivas”* sin pernocta (7). Regula las características del equipo de dirigentes, los ratios de participantes, la notificación de las actividades y los seguros necesarios. El Decreto 267/2026 exige a *“la entidad organizadora [...] contratar seguro de accidente con coberturas de 6.000€ por asistencia sanitaria, 5.000€ por defunción, 6.500€ por invalidez permanente, y seguro de responsabilidad civil con límites mínimos de indemnización de 300.000€ por víctima y 1.200.000€ por siniestro”*. Esta normativa establece también que durante la actividad debe disponerse de:

- *“Programa de la actividad, con los objetivos, el calendario, los horarios y la planificación diaria*
- *Autorizaciones firmadas de todos los participantes menores de edad*
- *Ficha de salud firmada de los participantes menores de edad donde consten los posibles impedimentos físicos o psíquicos, enfermedades, medicación, datos actualizados del estado de vacunación...*
- *Lista ordenada con los nombres, las direcciones y los teléfonos de todas las personas asistentes a la actividad*
- *Tarjeta de identificación sanitaria de los participantes*
- *Comprobantes de las pólizas de seguros*
- *En las actividades que se deben notificar:*
  - *Copia de la notificación*
  - *Acreditación de las titulaciones del equipo de dirigentes”*

El apartado 5 del artículo 13 de la Ley 26/2015, de 28 de julio, de modificación del sistema de protección a la infancia y a la adolescencia establece que quien pretenda acceder a *“profesiones, oficio*



*y actividades que impliquen contacto habitual con menores [...] deberá aportar una certificación negativa del Registro Central de delincuentes sexuales”.*

La Federació Catalana d'Handbol (FCH) es el organismo que regula la competición de balonmano playa en Cataluña. Ha elaborado el *Protocol Covid-19*, el cual es el instrumento normativo a seguir en la organización de entrenamientos y competiciones con el fin de intentar frenar el avance de la pandemia.

Las condiciones laborales de los recursos humanos están reguladas por el convenio colectivo de trabajo de las empresas privadas que gestionan equipamientos y servicios públicos, afectos a la actividad deportiva y de ocio.

Las vacaciones escolares suponen para muchas familias un problema de compatibilización horaria. Ciertos autores (8,9) han expuesto que estas situaciones excepcionales suponen un reto para la organización temporal familiar. Si los progenitores trabajan, el cuidado de sus criaturas en estos periodos se vuelve un reto. Es común que se queden al cuidado de otros familiares, pero no siempre es posible. En ese caso, el alumnado suele acudir a algún campus, campamento o casal en el cual puedan relacionarse con jóvenes de su edad y aprender nuevas habilidades culturales y/o deportivas. El sedentarismo es uno de los problemas principales del siglo XXI. La Encuesta Nacional de Salud de 2017 (10) encontró que entre la población (de 5 a 14 años) el 14,0% dedica el tiempo de ocio casi totalmente a actividades sedentarias. En este grupo de edad, el 74% permanece durante una hora o más ante una pantalla cada día (10). Estos niveles son muy preocupantes. La actividad física tiene un efecto protector para la salud. Por este motivo es importante inculcarla desde una temprana edad. En la etapa escolar, la Educación Física es la materia encargada de esta misión. En el horario no lectivo, las actividades extraescolares deportivas continúan con esta labor. Los campamentos o casales deportivos fomentan la práctica de uno o varios deportes, fomentando un estilo de vida saludable entre las niñas y niños que a ellos acuden.

## **3.2 Análisis interno**

### **3.2.1. Misión, visión y valores de la organización**

La misión de ARHS es fomentar la práctica de balonmano playa en La Roca del Vallès, una localidad sin costa. Los creadores del club tuvieron una idea pionera para apostar por esta modalidad deportiva. Los valores que caracterizan ARHS son el juego limpio, el respeto y el compañerismo. La visión del futuro es ser un referente en los Campus de balonmano playa en Cataluña.

### **3.2.2. Capacidad económico-financiera de los inversores**

ARHS es una entidad sin ánimo de lucro, que intenta acabar cada ejercicio sin deudas pero también sin beneficios, pues la junta directiva entiende que su labor es puramente social y educativa. Por este

motivo la capacidad económica de la entidad es limitada. El club se financia mediante fondos públicos y privados. Los fondos públicos vienen de las subvenciones y ayudas del Ajuntament de La Roca del Vallès. Los fondos privados provienen de los patrocinadores, que son la principal fuente de ingresos, y también de las cuotas de inscripción de jugadoras y jugadores.

### 3.2.3. Capacidad organizativa-conocimiento de la líder del proyecto

La persona que lidera el proyecto es Carmen Prelchi, estudiante de último curso de la Doble Titulación en Fisioterapia y Ciencias de la Actividad Física y el Deporte. Es jugadora profesional de balonmano y entrenadora nivel 2 en balonmano (pista y playa). Tiene amplia experiencia internacional, pues ha disputado Campeonatos de Europa y del Mundo de la modalidad pista. Llegó al mundo del balonmano playa hace más de 10 años. Es la directora del Campus del C.BM. Seis do Nadal – Coia en Vigo, Pontevedra.

### 3.2.4. Capacidad relacional (net-working) de la líder del proyecto

Carmen Prelchi forma parte de la junta directa de la entidad como vicepresidenta segunda, por lo que conoce y tiene buenas relaciones con todos los componentes del club. Su experiencia deportiva y profesional le ha conferido una amplia capacidad relacional, la cual se extiende dentro y fuera de las fronteras nacionales.

### 3.2.5. Organigrama actual

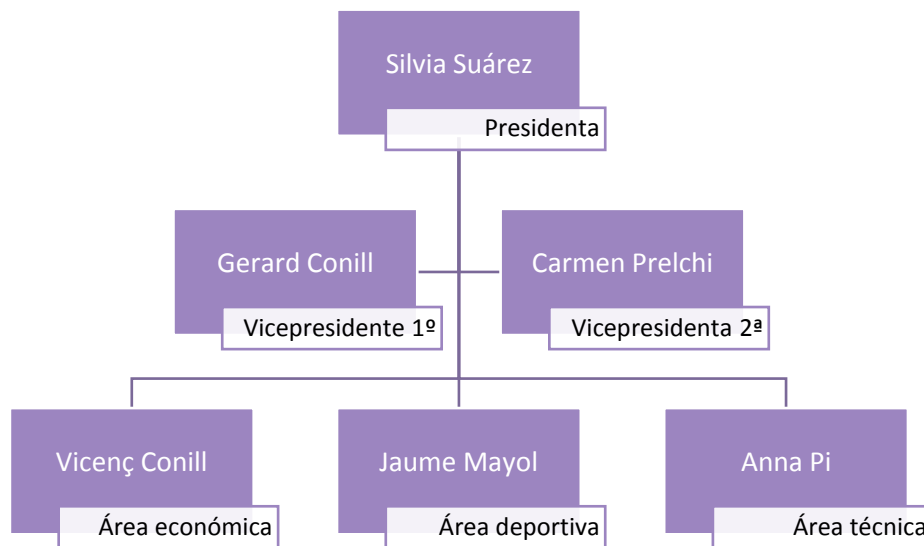


Figura 1. Organigrama ARHS. Fuente: elaboración propia

### **3.3 Matriz DAFO**

<b>Debilidades</b>	<b>Fortalezas</b>
<ul style="list-style-type: none"><li>- Pocos recursos económicos</li><li>- Modalidad deportiva minoritaria</li></ul>	<ul style="list-style-type: none"><li>- Experiencia en la modalidad</li><li>- Buena relación con instituciones y patrocinadores</li><li>- Buen posicionamiento en el sector</li></ul>
<b>Amenazas</b>	<b>Oportunidades</b>
<ul style="list-style-type: none"><li>- Gran competitividad en el sector</li><li>- Localización alejada de los núcleos principales de población</li><li>- Situación de pandemia actual</li></ul>	<ul style="list-style-type: none"><li>- Promoción del balonmano playa</li><li>- Crecimiento en la práctica de la modalidad deportiva</li><li>- Desarrollo nuevas relaciones empresariales</li></ul>

*Tabla 2. Matriz DAFO del proyecto.*

## **4. Fase de decisión**

---

### **4.1. Identificación de la oportunidad de negocio**

La oportunidad de negocio es crear un campus deportivo de balonmano playa para alumnado en edad escolar durante las vacaciones de verano en La Roca del Vallès. El balonmano playa es una modalidad en auge en la última década y muy popular en la comarca del Vallès Oriental, pero todavía no existe ninguna experiencia de ocio que permita descubrirlo sin tener que pertenecer a un club. La creación de este campus responde a la necesidad de muchas familias de dejar a sus hijas e hijos con alguien mientras están trabajando. Aprovechando la coyuntura, ARHS quiere fomentar el ocio activo durante las vacaciones.

### **4.2. Público objetivo / Segmento de clientes**

El público objetivo son familias con niñas y niños nacidas entre los años 2004 y 2011. El problema que se pretende solucionar es el ocio infantil durante las vacaciones de verano, facilitando a los progenitores la conciliación con su vida familiar. Se trata de un trabajo funcional que este segmento de clientes necesita resolver. El campus se dirige a residentes de la comarca del Vallès Oriental, principalmente de La Roca del Vallès y Granollers. El modelo de negocio es B2C, se dirige a los consumidores. Las familias son clientes directos que abonan el servicio, aunque éste se realiza con las niñas y niños.

El público al que se dirige el proyecto son las familias de los niños y niñas de La Roca del Vallès que tienen entre 8 y 18 años. Según datos del Idescat, en la franja de 4 a 15 años en el año 2021 habían 1660 personas (5), aunque no ha sido posible determinar el número total de familias ni ajustar mejor la población al grupo de edad al que se dirige el proyecto.

### **4.3 Matriz de posicionamiento**

Se busca que las familias perciban el Campus de Balonmano Playa ARHS como un evento profesional, educativo y de calidad para sus hijas e hijos. Este evento pretende posicionarse con una alta calidad y un precio competitivo.

La ventaja frente a otras opciones es la de una oportunidad única para descubrir y aprender balonmano playa. A ARHS le avalan más de 15 años de experiencia organizando eventos deportivos. La esencia del club es la innovación y el emprendimiento. La creación de este campus responde a una necesidad social para colaborar con la población del municipio y continuar fomentando este bonito deporte.

A diferencia de otros competidores, todos los monitores tienen formación. ARHS exige a sus monitores estar en posesión, como mínimo, del título de monitor especialista en balonmano playa. Además, entre

estos monitores participarán jugadores con experiencia internacional. La base podrá conocer y aprender de la élite. Un atributo clave del club es la formación en etapa base de jugadoras y jugadores que llegan a ser estrellas del balonmano playa.

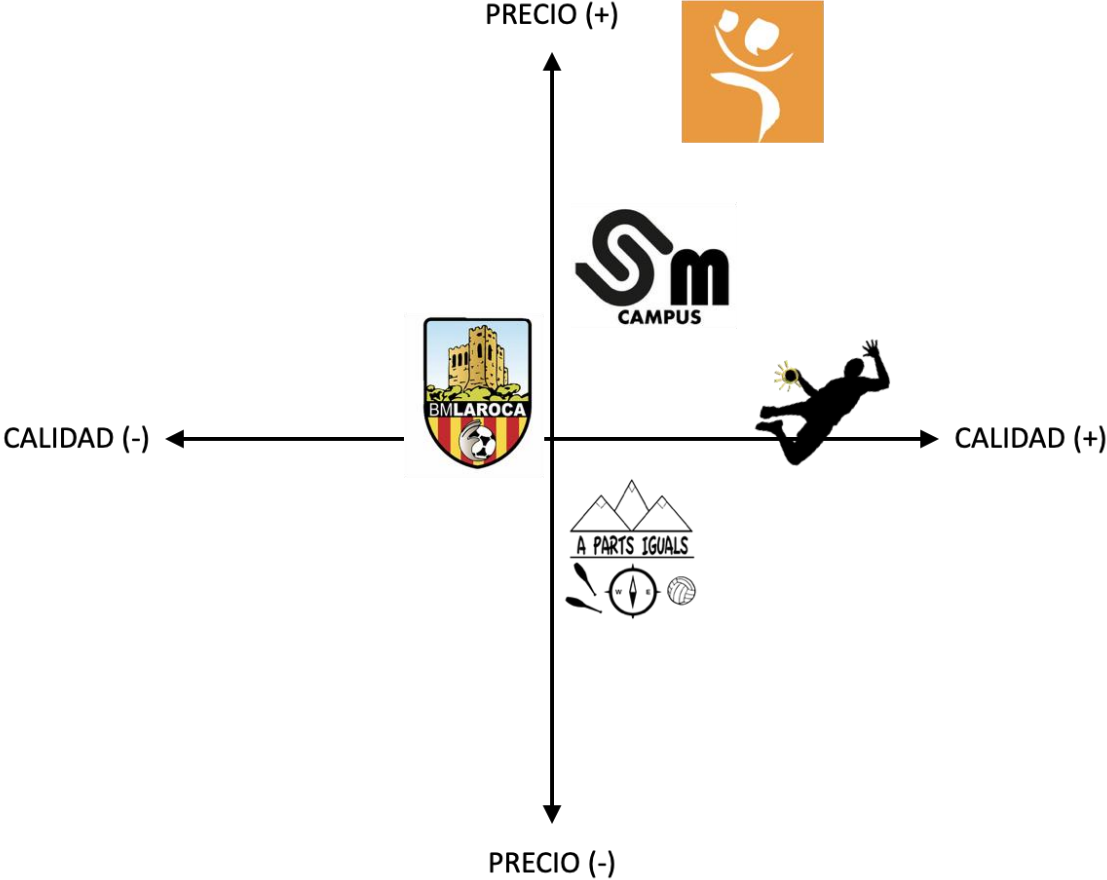


Figura 4. Matriz de posicionamiento. Fuente: elaboración propia

## **5. Fase de concreción**

---

### **5.1. Política de productos y servicios**

El servicio principal a desarrollar es el de campus deportivo organizado en dos turnos quincenales del 4 al 29 de julio de 2022 para alumnado escolar nacido entre 2004 y 2011. La actividad se desarrollará de lunes a viernes en horario de 9 a 14 h media jornada y hasta las 17 h jornada completa. En el Campus de Balonmano Playa ARHS se desarrollarán tecnificaciones de balonmano playa, preparación física, juegos, talleres de hábitos saludables y otras actividades. Como servicio complementario se ofertará la acogida a partir de las 8:00h.

El servicio será prestado en el Camp de Futbol Municipal de la Torreta. Dicha instalación consta de: pista de fútbol, dos pistas de balonmano playa, vestuarios, comedor, dos pistas de fútbol y parking. Para el correcto desarrollo de la actividad será necesario material deportivo (pelotas, petos, conos, cuerdas, TRX, porterías, etc.), mobiliario (carpas, mesas, sillas, pizarras, etc.), alimentación (agua, fruta, bocadillos, frutos secos, menú del día, etc.).

### **5.2. Propuesta de valor**

ARHS cree que una sociedad más respetuosa, sana y justa es posible. El deporte es la mejor opción para educar de esta forma a las nuevas generaciones y el balonmano playa es la definición de juego limpio (*fair play*). Por ello, se ha decidido crear el Campus de Balonmano Playa ARHS para que niñas y niños puedan descubrir y aprender este deporte. El Campus pretende ofrecer un servicio integral que cubra todas las necesidades de los participantes.

### **5.2. Política de precios**

El modelo de acceso al campus es mediante el pago de la cuota única, cuyo importe podrá fraccionarse en dos o tres pagos. La estrategia de precios es poner precios intermedios y competitivos que atraigan al mayor número de familias posible.

El importe del campus es de 180€ para el horario matinal y de 390€ para la jornada completa, incluyendo el comedor. El servicio de acogida tiene un precio de 30€.

### **5.3. Política de comunicación**

Para dar a conocer el Campus se desarrollará una campaña de marketing. El primer paso es convocar una rueda de prensa dónde se presente el evento ante los medios de comunicación locales y comarcales como: El 9 Nou del Vallès Oriental, Vallès Oriental Televisió, (VOTV), La Roquerola, Ràdio Granollers, Línia Vallès, La Portada, Gol Esports, SomVallès, Revista D'quí, NacióGranollers. En esta presentación se explicarán las características básicas del Campus y se presentará la página web. La comunicación se realizará principalmente a través de Internet, usando la página web ([www.arhs.cat](http://www.arhs.cat))

y las redes sociales del club. ARHS tiene cuenta en Facebook (ARHS La Roca), Instagram (@arhs.laroca) y Twitter (@ARHSLaRoca). También se emplearán medios analógicos como la cartelería en puntos estratégicos (paradas de autobús, farolas, corchos de información, etc.) y la entrega de trípticos informativos a la salida de los colegios del municipio.

A través de las redes sociales se realizará el sorteo de dos plazas para el Campus en horario de mañana, una cada turno. Entre las 25 primeras inscripciones se sortearán 5 packs exclusivos de merchandising del club.



Imagen 3. Perfil de Twitter de ARHS: @ARHSLaRoca  
Fuente: Twitter



Imagen 4. Perfil de Instagram de ARHS: @arhs.laroca  
Fuente: Instagram



Imagen 5. Página de Facebook de ARHS: ARHS La Roca. Fuente: Facebook

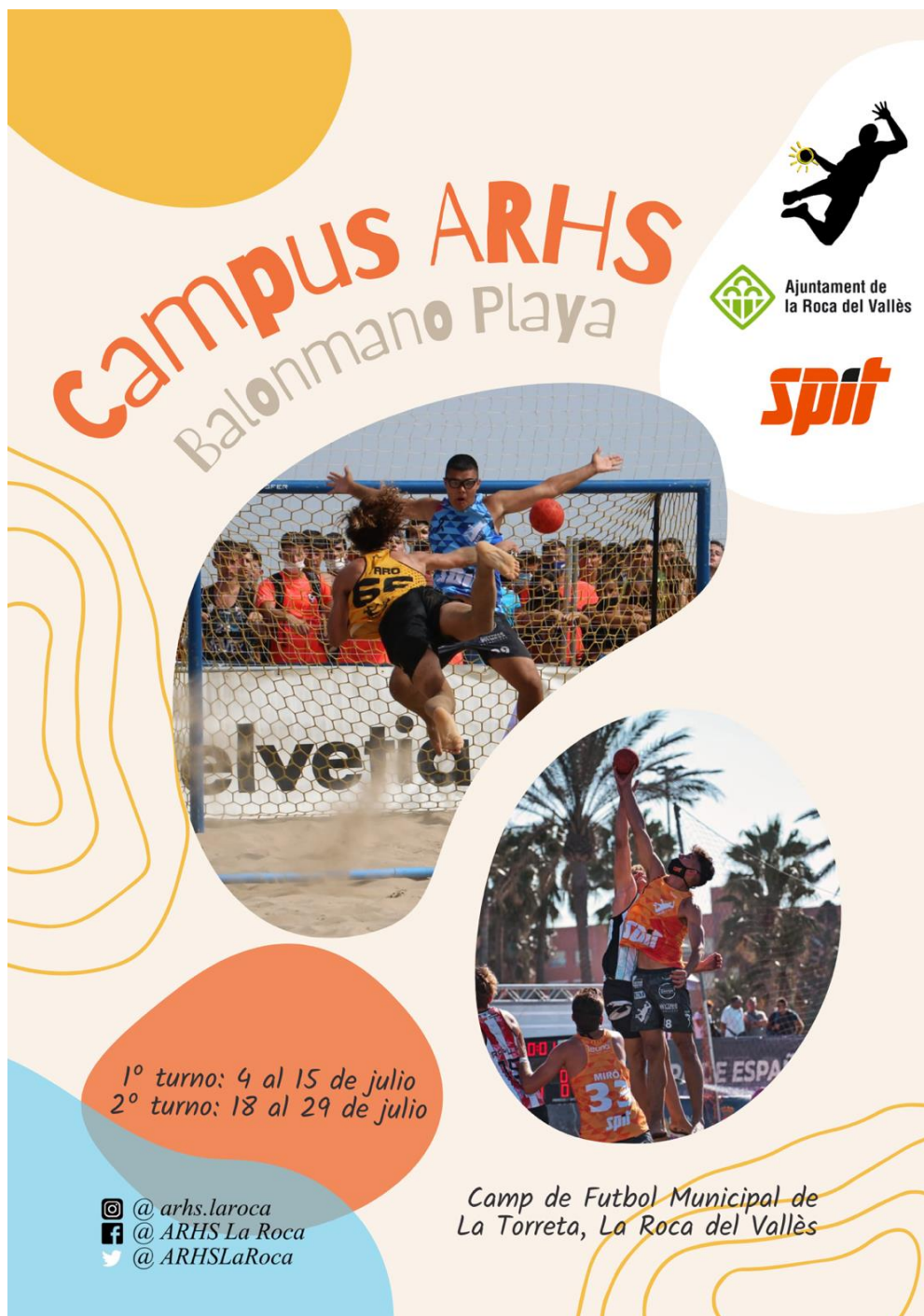


Imagen 6. Cartel promocional Campus ARHS de Balonmano Playa. Fuente: elaboración propia

#### **5.4. Canales de distribución**

La inscripción al Campus puede realizarse de forma presencial en las oficinas del club u online a través del formulario disponible en la página web. El pago puede realizarse en efectivo o mediante transferencia bancaria a la cuenta del club. Para las gestiones presenciales las familias deben acudir a las oficinas de la entidad ubicadas en el Pavelló Municipal La Roca, (calle Hermenegild Carrera, 3, 08430 La Roca del Vallès) en horario de 17:00 a 21:00 h de lunes a viernes. En el Anexo 1 se incluye el formulario de inscripción.



## **5.5. Presupuesto**

En el presupuesto se incluyen los gastos correspondientes a las compras, los servicios exteriores y los recursos humanos. Entre los gastos de compras se incluyen los correspondientes al material deportivo (camisetas, mochilas y gorras), material de oficina y material para las actividades. Los gastos de servicios exteriores contemplan los servicios de profesionales independientes para actividades puntuales (charlas, talleres, exposiciones, etc.), las primas de seguros (con un precio de 6€ por participante), la publicidad, propaganda y relaciones públicas; y otros gastos. En otros gastos aparece la partida correspondiente a los gastos de cáterin del comedor, cuyo valor se ha estimado en 5€ por persona y día. Para los recursos humanos se han estipulado salarios ligeramente superiores a los definidos en el convenio colectivo de trabajo de las empresas privadas que gestionan equipamientos y servicios públicos, afectos a la actividad deportiva y de ocio. Para el puesto de monitora/or se ofrecen 8,4€ por hora y para el de directora/or, 11€ por hora. Se ha estimado que la seguridad social a cargo de la empresa supone el 30% del salario bruto de los recursos humanos. La financiación de la inversión se da mediante recursos propios.

El presupuesto para el año 2022 se ha calculado para 50 niñas y niños inscritos en cada turno, suponiendo que 30 acuden en horario sólo de mañana (incluyendo la plaza que se ha sorteado) y 20 en jornada completa. En el servicio de acogida se prevén 15 plazas por turno. Siguiendo las indicaciones del Decreto 267/2016 de 5 de julio, para este ratio es necesario contar con 5 monitoras/es y 1 directora o director.

Para el año 2023 el presupuesto se ha calculado para 90 niñas y niños en cada uno de los dos turnos, considerando que 30 acuden sólo por la mañana y 70 en jornada completa. Se han calculado 40 plazas quincenales en el servicio de acogida. Para este ratio de participantes será necesario contar con 10 monitoras/es y 1 director/ora.

El presupuesto para el año 2024 se ha elaborado contemplando la posibilidad de desarrollar 3 turnos quincenales con 90 participantes cada uno, de las cuales 30 acuden sólo de mañana, 70 en jornada completa y 40 solicitan el servicio de acogida.

A la hora de calcular el presupuesto no se ha incluido el gasto de alquiler de las instalaciones, pues el Ajuntament de La Roca del Vallès las cede de forma gratuita a las asociaciones y clubes deportivos locales durante el periodo estival para que puedan organizar todo tipo de actividades.

Los ingresos corresponden a las cuotas de las y los participantes. Al carecer de amortizaciones y gastos financieros el importe de ambas partidas es de 0€. La Associació Roquerola d'Handbol Sorra es una entidad sin fines lucrativos que aplica el régimen fiscal previsto en la Ley 49/2002, por lo que le corresponde el gravamen especial del Impuesto sobre Sociedades del 10%.

PRESUPUESTO ANUAL				2022	2023	2024
<b>GASTOS</b>				<b>PPTO</b>	<b>PPTO</b>	<b>PPTO</b>
60	Compras	600	Compras de mercaderías	2.203,60	3.816,85	5.434,60
		623	Servicios de profes. independientes	110,60	158,00	158,00
		625	Primas de seguros	600	1080	1620
		627	Publicidad, propaganda y relaciones públicas	241,33	241,33	280,83
62	Servicios exteriores	629	Otros gastos: cáterin comedor	7000	14000	21000
		640	Sueldos y salarios	9.540,00	17.100,00	25.650,00
64	Recursos humanos	642	Seguridad social a cargo de la empresa	2.790,00	5.130,00	7.695,00
<b>TOTAL GASTOS</b>				<b>22.485,53</b>	<b>41.526,18</b>	<b>61.838,43</b>
<b>INGRESOS</b>				<b>PPTO</b>	<b>PPTO</b>	<b>PPTO</b>
705	Ingresos prestación de servicios			26.830,60	50.141,60	75.212,40
<b>TOTAL INGRESOS</b>				<b>26.830,60</b>	<b>50.141,60</b>	<b>75.212,40</b>

<b>BAlIDA</b>				<b>PPTO</b>	<b>PPTO</b>	<b>PPTO</b>
				4.345,07	8.615,42	13.373,97
	Amortizaciones			0,00	0,00	0,00
<b>BAlI</b>				<b>PPTO</b>	<b>PPTO</b>	<b>PPTO</b>
				4.345,07	8.615,42	13.373,97
	Gastos financieros			0,00	0,00	0,00
<b>BAl</b>				<b>PPTO</b>	<b>PPTO</b>	<b>PPTO</b>
				4.345,07	8.615,42	13.373,97
	Impuesto de sociedades			434,51	861,54	1.337,40
<b>RESULTADO NETO</b>				<b>3.910,56</b>	<b>7.753,88</b>	<b>12.036,57</b>

Tabla 3. Presupuesto a 3 años. Fuente: elaboración propia

## 5.6. Cronograma

### 5.6.1. Cronograma general

ETAPAS DEL PROYECTO	Año	2022																																				
	Mes	Enero				Febrero				Marzo				Abril				Mayo				Junio				Julio				Agosto								
	Semana	1	2	3	4	5	6	7	8	9	10	11	12	13	14	15	16	17	18	19	20	21	22	23	24	25	26	27	28	29	30	31	32					
<b>PLANIFICACIÓN</b>																																						
Fase de análisis																																						
Fase de decisión																																						
Fase de concreción																																						
<b>MÁRKETING Y PUBLICIDAD</b>																																						
Diseño de la campaña																																						
Presentación del Campus																																						
Difusión información																																						
Inscripciones																																						
<b>DESARROLLO CAMPUS</b>																																						
<b>LIQUIDACIÓN Y CONCLUSIONES</b>																																						

Tabla 4. Cronograma general. Fuente: elaboración propia

*Etapas del proyecto:*

1. Planificación

a. Fase de análisis

- i. Análisis externo: oferta, demanda y marco legal, político, económico y social.
- ii. Análisis interno: misión, visión y valores de la entidad, capacidad económico-financiera, capacidad organizativa, capacidad relacional.

b. Fase de decisión

- i. Identificación de la oportunidad de negocio.
- ii. Segmento de clientes.
- iii. Posicionamiento.

c. Fase de concreción

- i. Política de productos y servicios: definir los servicios a prestar, los espacios en los que se desarrollará la actividad y el material necesario.
- ii. Política de precios: estrategia, modalidades de acceso y precios concretos.
- iii. Política de comunicación.
- iv. Política de comercialización.
- v. Presupuesto.
- vi. Cronograma: programación de acciones.

2. Márketing y publicidad

a. Diseño de la campaña.

b. Presentación del Campus en rueda de prensa y a través de los canales de comunicación.

c. Difusión de la información en formato físico (trípticos y carteles) y digital (página web y redes sociales del club).

d. Inscripciones. El plazo de inscripción se abre una semana después de la presentación del Campus y se cierra una semana antes del inicio del mismo o una vez se hayan completado las 50 plazas disponibles por quincena.

3. Desarrollo campus

a. Quincenas:

- i. 1ª quincena: del 4 al 15 de julio de 2022.
- ii. 2ª quincena: del 18 al 29 de julio de 2022.

b. Horario:

- i. Matinal: de 9 a 14 h.
- ii. Jornada completa: de 9 a 17 h.

iii. Servicio de acogida: de 8 a 9 h.

4. Liquidación y conclusiones

- a. Evaluación del Campus con las familias participantes.
- b. Análisis de errores y aciertos.
- c. Elaboración de la memoria final.
- d. Presentación de las conclusiones ante la junta directiva del club.

### 5.6.2. Cronograma Campus

Las niñas y niños inscritos en el Campus se dividirán en cuatro grupos por categorías, para adaptar las actividades a su edad:

- Alevín: nacidas/os en 2010 y 2011
- Infantil: nacidas/os en 2008 y 2009
- Cadete: nacidas/os en 2006 y 2007
- Juvenil: nacidas/os en 2004 y 2005

El horario del Campus se organiza de la siguiente manera:

- De 8 a 9 h: Servicio de acogida. Se desarrollarán juegos de estrategia y manualidades para participantes que contraten esta prestación.
- De 9 a 9:30 h: Activación. Inicio del día para participantes. Se realizarán actividades diversas como Zumba, Yoga, juegos de coordinación, etc. que les preparen para las actividades deportivas a desarrollar durante la jornada.
- De 9:30 a 11 h: Primer entrenamiento de balonmano playa adaptado a cada grupo de edad. Se trabajará la técnico-táctica (téc-tác) individual y colectiva y se desarrollarán sesiones de preparación física.
- De 11 a 11:30 h: Descanso. Almuerzo y juego libre bajo supervisión.
- De 11:30 a 13 h: Segundo entrenamiento de balonmano playa adaptado a cada grupo de edad. Se continuarán entrenando la técnico-táctica (téc-tác) individual y colectiva, así como situaciones específicas del juego como los shoot-outs y los contraataques. Los jueves de 11:30 a 14 h se desarrollarán actividades especiales, que son, una yincana por el municipio y una carrera de orientación en el medio natural.
- De 13 a 14 h: Actividades y talleres relacionados con el deporte y los hábitos de vida saludables.
- De 14 a 15 h: Comida para participantes de jornada completa.
- De 15 a 16 h: Juegos de agua.
- De 16 a 17 h: Actividades y talleres lúdicos y deportivos.

A continuación se muestran los cronogramas de cada semana donde aparecen las actividades concretas que se desarrollarán cada día.

SEMANA 1					
DÍAS	1	2	3	4	5
	LUNES	MARTES	MIÉRCOLES	JUEVES	VIERNES
8:00 – 9:00	<b>ACOGIDA</b>				
	Juegos de estrategia y manualidades				
9:00 – 9:30	<b>Bienvenida y presentación</b>	<b>ACTIVACIÓN</b>			
		Zumba	Yoga	Juegos coordinación	Balonmano hierba
9:30 – 11:00	<b>ENTRENAMIENTO 1</b>				
	Téc-tác individual: fly y 360º	Preparación física	Preparación física	Téc-tác colectiva ofensiva	Téc-tác individual
11:00 – 11:30	<b>DESCANSO</b>				
	Almuerzo y juego libre				
11:30 – 13:00	<b>ENTRENAMIENTO 2</b>			Yincana	<b>ENTTO. 2</b>
	Téc-tác individual: fly y 360º	Téc-tác individual: contragiro y contrafly	Contraataques		Téc-tác colectiva ofensiva
13:00 – 14:00	Quiz balonmano playa	Taller: hábitos saludables	Charla coloquio: La Roca Solidaria		Taller: primeros auxilios
14:00 – 15:00	<b>COMIDA</b>				
15:00 – 16:00	Juegos de agua				
16:00 – 17:00	Taller: vocabulario en inglés de balonmano playa	Karaoke	Balonmano adaptado	Taller: gestión de las emociones en el deporte	Taller: reciclaje

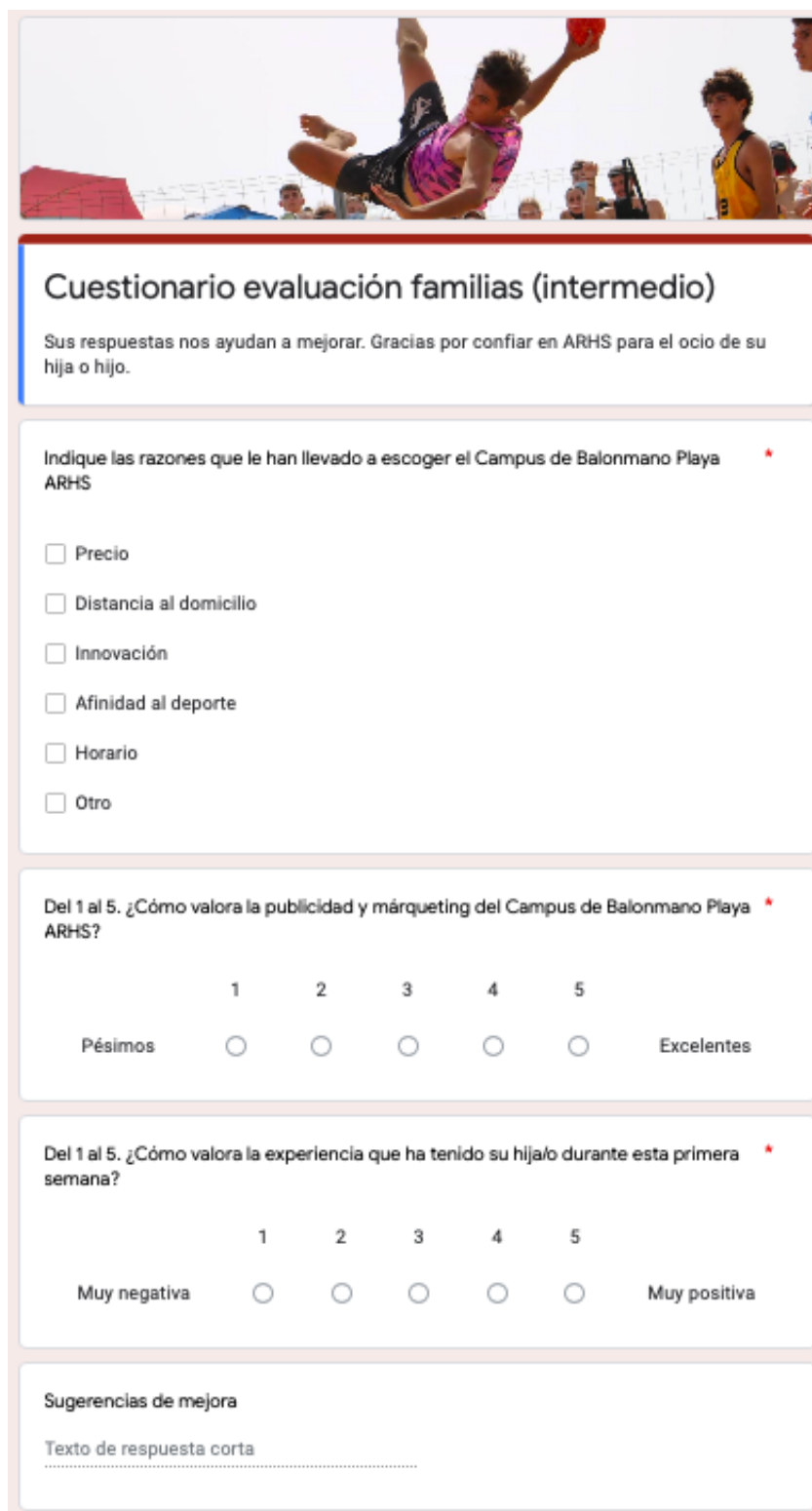
Tabla 5. Cronograma Campus Semana 1. Fuente: elaboración propia

SEMANA 2					
DÍAS	1	2	3	4	5
	LUNES	MARTES	MIÉRCOLES	JUEVES	VIERNES
8:00 – 9:00	<b>ACOGIDA</b>				
	Juegos de estrategia y manualidades				
9:00 – 9:30	<b>ACTIVACIÓN</b>				
	Juegos coordinación	Zumba	Yoga	Balonmano hierba	Calentamiento competición
9:30 – 11:00	<b>ENTRENAMIENTO 1</b>				
	Téc-tác individual: fly y 360º	Preparación física	Téc-tác colectiva ofensiva	Téc-tác colectiva defensiva	Competición: partidos adaptados
11:00 – 11:30	<b>DESCANSO</b>				
	Almuerzo y juego libre				
11:30 – 13:00	<b>ENTRENAMIENTO 2</b>			Carrera de orientación por el medio natural	<b>ENTTO. 2</b>
	Shoot-outs	Contraataques	Shoot-outs		Competición: partidos adaptados
13:00 – 14:00	Análisis de vídeo	Taller: psicología deportiva	Taller: alimentación deporte		Charla coloquio jugadoras/es internacionales
14:00 – 15:00	<b>COMIDA</b>				
15:00 – 16:00	Juegos de agua				
16:00 – 17:00	Taller: organización (deporte y estudios)	Karaoke	Taller: circo	Torneo multideporte	Bingo

Tabla 6. Cronograma Campus Semana 2. Fuente: elaboración propia

## 6. Evaluación

Para la evaluación del desarrollo del Campus se enviarán, mediante correo electrónico, dos cuestionarios a las familias, uno al final de la primera semana y otro al final de la segunda. Los resultados obtenidos se analizarán para detectar posibles errores y mejorar de cara al futuro.



**Cuestionario evaluación familias (intermedio)**

Sus respuestas nos ayudan a mejorar. Gracias por confiar en ARHS para el ocio de su hija o hijo.

Indique las razones que le han llevado a escoger el Campus de Balonmano Playa ARHS \*

- Precio
- Distancia al domicilio
- Innovación
- Afinidad al deporte
- Horario
- Otro

Del 1 al 5. ¿Cómo valora la publicidad y márketing del Campus de Balonmano Playa ARHS? \*

	1	2	3	4	5	
Pésimos	<input type="radio"/>	<input type="radio"/>	<input type="radio"/>	<input type="radio"/>	<input type="radio"/>	Excelentes

Del 1 al 5. ¿Cómo valora la experiencia que ha tenido su hijo/a durante esta primera semana? \*

	1	2	3	4	5	
Muy negativa	<input type="radio"/>	<input type="radio"/>	<input type="radio"/>	<input type="radio"/>	<input type="radio"/>	Muy positiva

Sugerencias de mejora

Texto de respuesta corta  
.....

Imagen 7. Cuestionario evaluación familias intermedio. Fuente: elaboración propia





## Cuestionario evaluación familias (final)

Sus respuestas nos ayudan a mejorar. Gracias por confiar en ARHS para el ocio de su hija o hijo.

Del 1 al 5. ¿Cómo valora la relación calidad-precio? \*

	1	2	3	4	5	
Muy mala	<input type="radio"/>	<input type="radio"/>	<input type="radio"/>	<input type="radio"/>	<input type="radio"/>	Muy buena

Del 1 al 5. ¿Cómo valora la profesionalidad del equipo de monitoras y monitores? \*

	1	2	3	4	5	
Muy baja	<input type="radio"/>	<input type="radio"/>	<input type="radio"/>	<input type="radio"/>	<input type="radio"/>	Muy alta

Del 1 al 5. ¿Qué probabilidad hay de que recomiende el Campus de Balonmano Playa ARHS a sus amistades? \*

	1	2	3	4	5	
Muy baja	<input type="radio"/>	<input type="radio"/>	<input type="radio"/>	<input type="radio"/>	<input type="radio"/>	Muy alta

¿Cómo podemos mejorar en próximas ediciones? \*

Texto de respuesta corta  
.....

Imagen 8. Cuestionario evaluación familias final. Fuente: elaboración propia

## 7. Conclusiones

---

Este proyecto ha consistido en la creación de un nuevo Campus de Balonmano Playa para la Associació Roquerola d'Handbol Sorra (ARHS) en La Roca del Vallès, provincia de Barcelona, para alumnado escolar nacido entre 2004 y 2011. Este club surgió de la ilusión de un grupo de vecinos del municipio para promocionar la modalidad deportiva a pesar de no tener playa en la localidad. La entidad se financia a través de subvenciones públicas, principalmente del Ajuntament de La Roca del Vallès, y por medio de fondos privados, de patrocinadores y de las cuotas de jugadoras y jugadores. Como se ha demostrado a lo largo del trabajo, la creación de este Campus es viable al producir unos ingresos superiores a los gastos necesarios. Además, reporta rentabilidad que ARHS puede invertir en el resto de actividades que desarrolla para continuar creciendo como entidad y promocionando el deporte, principalmente en el verano. Para el primer año se ha calculado un beneficio neto de 3.910,56€.

Durante el desarrollo de la actividad se repartirá información a las familias sobre el club para intentar nutrir las categorías base de jugadoras y jugadores, solventando así uno de los grandes retos a los que se enfrenta el club cada nueva temporada. Un proyecto de estas características destaca el trabajo de ARHS entre los clubs competidores de la zona. Al tratarse de un Campus deportivo en el cual se realizan más de 3 h diarias de actividad física, por definición se está fomentando el ocio activo entre las y los participantes. A través de los talleres y las charlas se incide en la importancia de seguir un estilo de vida saludable y en las características y habilidades que deben tener las y los deportistas.

A lo largo de este proyecto he aprendido a trabajar bajo estrés y a plasmar en un documento las ideas sobre organización de un evento que tenía en la cabeza pero que aparecían inconexas y desordenadas. Sin duda este trabajo ha sido un gran reto personal que me ha permitido unir mis estudios con una de mis pasiones. Creo firmemente en que este Campus es viable y deseo poder hacerlo realidad en el futuro.

## Referencias bibliográficas

---

1. Real Federación Española de Balonmano. REGLAS DE JUEGO Balonmano Playa [Internet]. RFEBM. 2016 [cited 2022 Feb 20]. Available from: <https://fcylbm.es/wp-content/uploads/2017/08/REGLAS-PLAYA-2016-comprimidas.pdf>
2. Real Federación Española de Balonmano. España, elegida por la EHF como Mejor País en Balonmano Playa en 2018, 2019 y 2020 | REAL FEDERACIÓN ESPAÑOLA DE BALONMANO [Internet]. 2021 [cited 2022 Feb 20]. Available from: <https://www.rfebm.com/noticia/espa%C3%B1a-elegida-por-la-ehf-como-mejor-pa%C3%ADs-en-balonmano-playa-en-2018-2019-y-2020>
3. REAL FEDERACIÓN ESPAÑOLA DE BALONMANO. Plata y bronce para Hispanos y Guerreras Juveniles de la Arena en el Europeo de Bulgaria [Internet]. RFEBM. 2021 [cited 2022 Feb 20]. Available from: <https://www.rfebm.com/noticia/plata-y-bronce-para-hispanos-y-guerreras-juveniles-de-la-arena-en-el-europeo-de-bulgaria>
4. REAL FEDERACIÓN ESPAÑOLA DE BALONMANO. Hispanos y Guerreras Juveniles de la Arena abren el Europeo de Bulgaria [Internet]. RFEBM. 2021 [cited 2022 Feb 20]. Available from: <https://www.rfebm.com/noticia/hispanos-y-guerreras-juveniles-de-la-arena-abren-el-europeo-de-bulgaria>
5. Instituto de Estadística de Cataluña. Idescat. El municipio en cifras. La Roca del Vallès (Vallès Oriental) [Internet]. [cited 2022 Feb 16]. Available from: <https://www.idescat.cat/emex/?id=081810&lang=es>
6. Camp de Futbol Municipal La Torreta - Google Maps [Internet]. [cited 2022 Feb 16]. Available from: <https://www.google.es/maps/place/Camp+de+Futbol+Municipal+La+Torreta/@41.606416,2.3015002,417m/data=!3m1!1e3!4m5!3m4!1s0x12a4c877d9e666db:0x56d718247f2710e6!8m2!3d41.6062956!4d2.3026922?hl=es>
7. Rutas Sagalés con paso por La Torreta [Internet]. [cited 2022 Feb 16]. Available from: [https://www.sagales.com/es/resultados-busqueda?\\_token=gARetk9iSvcdX1U2i0seqs1lQ0NSs1uSv7OpwQzX&selectTab=rutas&inlineRadioOptions=option1&origen=40&destiF=65&optionsRadios=option1&inlineRadioOptions2=option1&origenAir=-1&optionsRadiosA=option1](https://www.sagales.com/es/resultados-busqueda?_token=gARetk9iSvcdX1U2i0seqs1lQ0NSs1uSv7OpwQzX&selectTab=rutas&inlineRadioOptions=option1&origen=40&destiF=65&optionsRadios=option1&inlineRadioOptions2=option1&origenAir=-1&optionsRadiosA=option1)
8. Dirección General de Joventut. Infografía sobre el Decreto 267/2016, de 5 de julio [Internet]. 2016 Nov [cited 2022 Feb 20]. Available from:

[https://jovecat.gencat.cat/web/.content/\\_documents/vacances\\_i\\_estades/Infografia-Decret-267-2016-CASTELLA.pdf](https://jovecat.gencat.cat/web/.content/_documents/vacances_i_estades/Infografia-Decret-267-2016-CASTELLA.pdf)

9. Fraguera R, Lorenzo JJ, Varela L. Escuela, familias y ocio en la conciliación de los tiempos cotidianos de la infancia. *Revista de Investigación Educativa*. 2011;29(2):429–46.
10. Varela Crespo L, Varela Garrote L, Lorenzo Castiñeiras JJ. La escuela y la conciliación de los tiempos cotidianos de las familias del alumnado de Educación Primaria en Galicia. *Bordón: Revista de pedagogía* [Internet]. 2016 Jun 7 [cited 2022 Feb 20];68(4):179–94. Available from: <https://dialnet.unirioja.es/servlet/articulo?codigo=5681456>
11. Ministerio de Sanidad C y BS. Encuesta Nacional de Salud ENSE, España 2017. Serie informes monográficos. #2-ACTIVIDAD FÍSICA, DESCANSO Y OCIO [Internet]. Madrid; 2019 [cited 2022 Feb 20]. Available from: <https://www.msrebs.gob.es/estadEstudios/estadisticas/encuestaNacional/encuesta2017.htm>

## Anexo 1. Formulario de inscripción

### FORMULARIO INSCRIPCIÓN CAMPUS DE BALONMANO PLAYA ARHS

**PROTECCIÓN DE DATOS.** De conformidad con lo establecido en el Art. 5 de la Ley Orgánica 15/1999 de diciembre de Protección de Datos de Carácter Personal, por el que se regula el derecho de información en la recogida de datos le informamos que: Los datos de carácter personal que ha suministrado serán objeto de tratamiento en los ficheros responsabilidad de ARHS (Associació Roquerola d'Handbol Sorra). La finalidad del tratamiento es la de gestionar de forma adecuada la prestación del servicio requerido. Así mismo, estos datos no serán cedidos a terceros, salvo las cesiones legalmente permitidas. Los datos solicitados a través de esta y otras comunicaciones son de suministro obligatorio para la prestación del servicio. Estos son adecuados, pertinentes y no excesivos. La negativa a suministrar los datos implica la imposibilidad de prestar el servicio.

Le informamos de la posibilidad de ejercer los correspondientes derechos de acceso, rectificación, cancelación y oposición de conformidad con lo establecido en la Ley 15/1999 ante la Associació Roquerola d'Handbol Sorra como responsable del fichero. Los derechos mencionados se pueden ejercer a través de los siguientes medios: arhs.laroca@gmail.com, ARHS c/Verge de Núria n°25 08430 La Roca del Vallès (Barcelona).

**CESIÓN DE DERECHOS DE IMAGEN Y EXPLOTACIÓN.** La persona firmante cede los derechos de imagen y explotación de la persona inscrita (hija/o o pupila/o) a la Associació Roquerola d'Handbol Sorra dentro de su intervención en las actividades desarrolladas por la misma; concretamente los de exploración, reproducción, comunicación pública o cualquier otro que pueda existir y para la emisión en todos los formatos. Las grabaciones tendrán carácter didáctico, divulgativo y de promoción deportiva.

#### Datos de la jugadora o jugador

Nombre completo y apellidos:

Fecha de nacimiento:

Nº de DNI o NIE:

Talla de camiseta:

4 años  6 años  8 años  10 años  12 años  14 años  16 años  
 S  M  L  XL  XXL

Nº CatSalut:

Dirección:

¿Ha jugado a balonmano esta temporada?

Sí  No Club:

¿Tiene experiencia jugando a balonmano playa?

Sí  No

¿Sabe nadar?

Sí  No

Alergias, intolerancias, patologías y otra información de interés:

#### Información de contacto (madre, padre o tutora/or legal)

Nombre completo y apellidos:

Fecha de nacimiento:

Nº de DNI o NIE:

Correo electrónico:

Número de teléfono:

ARHS  team

### Opciones

<b>Turno</b>	<input type="checkbox"/> 1ª quincena: 4 a 15 de julio <input type="checkbox"/> 2ª quincena: 18 a 29 de julio
<b>Horario del Campus</b>	<input type="checkbox"/> Mañana (de 9 a 14 h): 180€/quincena <input type="checkbox"/> Jornada completa (de 9 a 17 h): 370€/quincena
<b>Forma de pago</b>	<input type="checkbox"/> En efectivo. En la oficina del club Pavelló Municipal La Roca, (calle Hermenegild Carrera, 3, 08430 La Roca del Vallès) en horario de 17:00 a 21:00 h de lunes a viernes. <input type="checkbox"/> Mediante transferencia bancaria a la cuenta de la entidad. Concepto: Campus Nombre Apellidos (ej: Campus Anna Roca Roca). Enviar comprobante de pago a <a href="mailto:arhs.laroca@gmail.com">arhs.laroca@gmail.com</a>
<b>¿Necesito servicio de acogida?</b>	<input type="checkbox"/> Sí. Este servicio tiene un coste adicional de 30€/quincena <input type="checkbox"/> No
<b>¿Cómo nos has conocido?</b>	<input type="checkbox"/> Publicidad física (carteles y/o trípticos) <input type="checkbox"/> Online (Twitter, Facebook, Instagram y/o página web) <input type="checkbox"/> Amistades <input type="checkbox"/> Otro medio:
<b>Comentarios:</b>	



A \_\_\_\_\_, el \_\_\_\_\_ de \_\_\_\_\_ de 2022

Firmado:

DNI: