

CONSUM DE SUBSTÀNCIES PSICOACTIVES EN ESTUDIANTS D'INFERMERIA: ESTUDI DESCRIPTIU

GRAU D'INFERMERIA - ESCST



Centre adscrit a:



Roger Madurga i Caracuel
Directora: Dra. Carolina Chabrera
Treball Final de Grau
Curs acadèmic: 2021-2022

Agraïments

En primer lloc, agrair a la directora d'aquest treball final de grau, la Dra. Carolina Chabrera, per la seva ajuda i el seguiment realitzat durant tot l'any, sense la seva guia aquest estudi no s'hagués pogut dur a terme.

Agrair tots els docents del grau d'infermeria i a la direcció del TecnoCampus l'ajuda prestada i la confiança donada, sense les quals no haguéssim pogut arribar a tants alumnes.

A tot l'alumnat d'infermeria de l'ESCST per participar en l'estudi.

Per últim, agrair a la meua família el fet d'estar cada dia al meu costat i ser el meu pilar fonamental durant tota l'etapa acadèmica.

Índex

Resum	Pàg. 1
Abstract	Pàg. 2
1. Introducció.	Pàg. 3
1.1 Justificació	Pàg. 7
2. Objectius.	Pàg. 8
3. Metodologia.	Pàg. 9
3.1 Disseny d'estudi	Pàg. 9
3.2 Població i mostra	Pàg. 9
3.3 Criteris d'inclusió i exclusió	Pàg. 9
3.4. Variables de l'estudi	Pàg. 9
3.5 Instruments de mesura	Pàg. 10
3.6 Mètode d'anàlisi de dades	Pàg. 13
3.7 Procediment	Pàg. 13
3.8 Aspectes ètics	Pàg. 14
3.9 Limitacions	Pàg. 14
4. Cronograma de l'estudi.	Pàg. 15
5. Resultats.	Pàg. 16
6. Discussió dels resultats.	Pàg. 26
7. Conclusions.	Pàg. 30
8. Implicació a la pràctica professional.	Pàg. 31
9. Referències bibliogràfiques.	Pàg. 32
Annexes.	Pàg. 37
Annex 1. Model del qüestionari adreçat als participants.	Pàg. 37
Annex 2. Full informatiu dirigit als participants de l'estudi.	Pàg. 44
Annex 3. Consentiment informat.	Pàg. 45

Resum

Objectiu: Descriure el consum de les principals substàncies psicoactives legals i il·legals dels estudiants del grau en infermeria de l'Escola Superior de Ciències de la Salut de la Universitat TecnoCampus Mataró (ESCST).

Metodologia: Es va realitzar un estudi observacional descriptiu i transversal mitjançant l'elaboració d'un qüestionari auto administrat a 217 estudiants del grau d'infermeria elaborat amb el programari RedCap. En l'estudi es va analitzar la prevalença, freqüència, periodicitat, i les motivacions intrínseques i extrínseques del consum de substàncies psicoactives legals i il·legals.

Resultats: El 93,1% de l'alumnat va consumir drogues legals com a mínim una vegada al llarg de la seva vida i el 58,6% il·legals. El 71,80% dels estudiants referia haver fet ús del policonsum de drogues alguna vegada a la vida i el 45,8% ho fa en l'actualitat. Les substàncies més consumides en els últims 12 mesos, en els últims 30 dies i diàriament en els últims 30 dies van ser legals (alcohol, tabac i begudes energètiques amb alts nivells de cafeïna). El 40,6% dels estudiants consumeixen alguna SPA diàriament en l'actualitat i el 3,7% consumeixen cànnabis diàriament, sent la droga il·legal més consumida en tots els períodes observats. El 43,5% dels alumnes fan ús del policonsum esporàdicament en festes o ocasions especials i els períodes on incrementa el consum general de drogues són els de vacances (62,2%) i els caps de setmana o dies festius (75,6%). En relació amb les motivacions intrínseques i extrínseques, el primer cop que van consumir qualsevol droga ho van fer per curiositat (59,4%) i influència d'una altra persona (51,6%) i en l'actualitat consumeixen per altres motius (35,5%) i (27,2%).

Conclusions: La prevalença en el consum de drogues legals és superior al de les il·legals i l'alcohol i el tabac són les substàncies psicoactives que més estudiants han consumit i segueixen fent-ho en l'actualitat. El consum d'algunes SPA és superior a la mitjana espanyola com és el cas dels hipnosedants i els analgèsics opiacis sense recepta. En un context on parlem de futurs professionals en l'àmbit de la salut, s'ha observat com 4 de cada 10 participants han consumit alguna SPA diàriament en els últims 30 dies. Aquestes dades poden estar indicant la necessitat de futures estratègies relacionades amb la promoció i la prevenció de la salut en l'àmbit universitari.

Paraules clau: Consum; Substàncies psicoactives (SPA); Droga; Legal; Il·legal; Estudiant; Infermeria; Període; Prevalença; Motivació; Policonsum.

Abstract

Objective: Describe the consumption of the main legal and illegal psychoactive substances of students of the degree in nursing from the School of Health Sciences of the TecnoCampus Mataró University (ESCST).

Methodology: A descriptive and transverse observational study was carried out by elaborating a self-administered questionnaire to 217 students of the degree of nursing prepared with the RedCap software. The study analysed the prevalence, frequency, periodicity, and intrinsic and extrinsic motivations of the consumption of legal and illegal psychoactive substances.

Results: 93.1% of the student consumed legal drugs at least once in his lifetime and 58.6% illegal in the same period. 71.80% of students referred to the use of the drug polydrug at some time in life and 45.8% use it today. The most consumed substances in the last 12 months, in the last 30 days and daily in the last 30 days were legal (alcohol, tobacco and energy drinks with high levels of caffeine). 40.6% of students consume some drug every at present and 3.7% consume cannabis every day, it is the most commonly consumed illegal drug in all periods observed. 43.5% of pupils make use of the polydrug sporadically on special occasions or festivals and periods where it increases general drug use are holidays (62.2%) and weekends or days off (75.6%). In relation to intrinsic and extrinsic motivations, the first time they consumed any drug they did so out of curiosity (59.4%) and influence of another person (51.6%) and currently consume for other reasons (35.5%) and (27.2%), respectively.

Conclusions: The prevalence in the use of legal drugs is higher than that of illegal drugs, and alcohol and tobacco are the most psychoactive substances that students have consumed and continue to do so today. The consumption of some psychoactive substances is higher than the Spanish average, as is the case with the hypnosedative and the unpredictable analgesics. In a context where we talk about future health professionals, it has been observed that 4 out of 10 participants have consumed some SPAs every day in the last 30 days. These data may indicate the need for future strategies relating to the promotion and prevention of health at university level.

Keywords: Consumption; Psychoactive Substances (SPA); Drug; Legal; Illegal; Student; Nursing; Period; Prevalence; Motivation; Polydrug

Introducció

La Organització Mundial de la Salut defineix les drogues psicoactives com a substàncies que al ser ingerides o administrades a l'organisme, afecten als processos mentals com ara la percepció, consciència, cognició o l'estat d'ànim i emocions. Aquestes drogues, pertanyen a una categoria més àmplia de substàncies psicoactives on s'inclouen l'alcohol i la nicotina. Cal remarcar que el terme psicoactiu no fa referència a la producció de dependència d'una substància, és a dir el fet de que una substància sigui psicoactiva no implica que la persona consumidora sigui dependent (1). Tal hi com s'expressa a l'Institut Nacional del Càncer, les substàncies psicoactives, també anomenades psicotròpiques, són aquells medicaments i altres substàncies que afecten el funcionament de l'encèfal provocant canvis en l'estat d'ànim, percepció, pensaments, sentiments o comportament. En són exemples l'alcohol, la marihuana i alguns medicaments per reduir el dolor (2). Quan parlem de drogues és important aclarir el terme "addicció" el qual es manifesta en el consum repetit d'una o varies substàncies psicoactives, on el consumidor, a qui se li denomina addicte consumeix periòdicament o de manera continua, mostra un desig compulsiu de consumir o expressa una gran dificultat per abandonar o modificar l'hàbit i es mostra decidit a obtenir substàncies psicoactives per qualsevol mitjà (3).

Per estudiar l'acció que tenen sobre les persones les SPA és important saber que els missatges que es duen a terme entre les cèl·lules nervioses, anomenades neurones, es transmeten gràcies a estímuls químics i els missatges intra-neuronals es transmeten a través d'estímuls elèctrics. Les neurones no entren en contacte directe entre sí, sinó que utilitzen els neurotransmissors en la sinapsis, com a mitjà de comunicació. Els psicotròpics actuen modificant certs processos bioquímics o fisiològics cerebrals, alterant el procés de neurotransmissió, estimulants o inhibint l'activitat. La diferència de mecanisme d'acció que exerceixen sobre el sistema nerviós central classifica a les SPA en depressores, estimulants o visionàries (4). Per tant, i atenent-nos als principals efectes que es produeixen en el cervell humà parlem de les substàncies depressores del sistema nerviós central, les quals tenen en comú la capacitat per entorpir el funcionament habitual del cervell, produint reaccions que varien des de la desinhibició fins al coma. Aquest tipus de droga provoquen un adormiment progressiu cerebral i les més importants són: alcohol, opiacis (heroïna, morfina, metadona...) tranquil·litzants i hipnòtics. Les drogues estimulants del sistema nerviós central, en canvi, actuen accelerant el funcionament habitual del cervell, produint un estat d'activació o fins i tot hiperactivitat. En aquest grup trobem estimulants majors com les amfetamines i la cocaïna i estimulants menors com la nicotina i la cafeïna. En tercer lloc es troben les drogues pertorbadores del sistema nerviós central, substàncies que modifiquen el funcionament cerebral donant lloc a distorsions perceptives o al·lucinacions. Algunes substàncies que formen aquest

grup són els al·lucinògens com LSD, derivats del cànnabis com la marihuana i el haixix o drogues de síntesi com l'èxtasi (5).

Una altra manera de classificar les SPA és per la seva licitud. En aquest àmbit distingim entre aquelles que són lícites, és a dir la seva producció, distribució, comerç i consum són permesos per la llei. Parlem de drogues o SPA legals quan ens referim a l'alcohol, la nicotina i la cafeïna. En les substàncies il·lícites (cocaïna, cànnabis, èxtasi etc.), en canvi, la producció, comerç i consum són penalitzats per la llei amb sancions dins de l'àmbit del dret punitiu (6)(15).

Segons F. Domínguez i altres en l'estudi "*Salud mental y drogas*" les drogues poden danyar el sistema nerviós central, però encara que les persones són conscients d'això es segueixen consumint per la producció de benestar físic i social. Les persones que consumeixen substàncies psicotròpiques ho fan perquè els hi proporciona una sortida temporal de les seves vides quotidianes cap a un món on tot és perfecte, on no hi ha problemes i es senten bé amb ells mateixos. En canvi, en persones que tenen necessitats més fortes o no es senten bé amb elles mateixes poden conduir a l'empitjorament de la seva salut mental i produir conseqüències irreversibles com la mort (7). Ruiz i Pérez afirmen que el consum excessiu i perllongat de drogues ocasiona canvis neuroanatòmics i funcionals. Aquests canvis, poden mantenir-se en zones cerebrals que estan involucrades en diferents funcions cognitives, com la motivació, presa de decisions i la memòria entre altres capacitats (8). Estudis realitzats a Colòmbia per Mariño i altres mostren que els policonsumidors de SPA tenen alteracions en les funcions executives, amb predomini a les àrees frontals, sent les àrees amb un major nivell d'alteració l'escorça premotora, encarregada de la funció de planificar, l'escorça frontomedial, encarregada de l'atenció i la pre-frontal dorslateral, responsables d'accions com la memòria, la fluïdesa i la flexibilitat. (9). Les conclusions en l'estudi "Executive functions and emotion regulation in substance use disorder" mostren que les funcions executives, la regulació emocional i el trastorn per ús de substàncies estan relacionades. Els resultats reflexen com els participants amb trastorn d'ús de substàncies van obtenir pitjor rendiment tant en funcions executives com en regulació emocional. El rendiment més baix es va veure reflexat en aquells voluntaris que feien ús de polisubstàncies tant en les proves de treball de memòria com en regulació emocional (10).

Segons l'Informe Mundial de Drogues de l'any 2018, les xifres generals relatives als consumidors de drogues gairebé no tenien variació en els últims anys. El cànnabis seguia sent la droga il·legal més consumida en el món amb 192 milions de consumidors, les drogues disponibles des de fa temps com la heroïna i la cocaïna, coexisteixen cada cop més amb les noves SPA. També, es va produir un increment en el consum amb finalitat recreativa de fàrmacs subjectes a prescripció mèdica. El consum de drogues es trobava més extès entre persones joves i l'abús de substàncies arriba al seu punt més àlgid en les persones de 18-25 anys. Els condicionants pels que els joves consumeixen es basen en factors personals

(salut conductual i mental, desenvolupament neurològic, variacions genètiques i influències socials d'aquests factors), el nivell micro (funcionament parental i familiar, escoles i influència dels companys) i el nivell macro (entorn socioeconòmic i físic) (11). En l'Informe Mundial de Drogues de l'any 2020 s'observa com el consum de drogues ha anat en increment en tot el món, això es constata tant en les xifres generals com en la proporció mundial de població que les consumeix, on els adolescents i adults joves són el grup poblacional que més drogues consumeixen en proporció (12). En l'últim Informe Mundial sobre les Drogues, realitzat durant l'any 2021, les dades mostren com 275 milions de persones van consumir drogues en tot el món i 36 milions d'aquestes van patir trastorns per consum de drogues. Chada Waly, director executiu de la Oficina de les Nacions Unides contra la Droga i el Delicte, afirma que hi ha una menor percepció dels riscos del consum de drogues i s'ha relacionat amb les taxes de consum més altes. Les projeccions actuals, suggereixen un increment de l'11% en el nombre de persones que consumeixen drogues en tot el món per l'any 2030 (13).

Segons dades publicades per l'Informe OEDA-COVID 2020, realitzat durant els mesos de pandèmia pel Sars CoV-2, van disminuir el consum de begudes alcohòliques en ambdós sexes i en tots els grups d'edat. A més, es va observar un descens en els consums intensius d'alcohol en forma d'alcoholisme en ambdós sexes i tots els grups d'edat, especialment en aquells individus menors de 25 anys, patró molt similar en el cànnabis. També va disminuir el consum de tabac, cànnabis i cigarretes electròniques, al contrari que el consum d'hipnosedants sense recepta, el qual va incrementar de manera general. No es van trobar alteracions en el consum d'analgèsics opioides sense recepta, on s'observa el mateix patró de consum que abans de la pandèmia (14).

Les dades més actuals, però, es poden veure en L'Informe 2021: "Alcohol, tabaco y drogas ilegales en España", on el 93,0% de la població d'entre 15 i 64 anys manifesta haver consumit begudes alcohòliques, superant la xifra de l'any 2017 (91,2%). El tabac, continua en segona posició com a segona substància psicoactiva més consumida, on el 70% declara haver fumats algun cop a la seva vida. Els hipnosedants amb o sense recepta mèdica continuen la tendència creixent observada des de l'any 2015. I el cànnabis és amb molta diferència la droga il·legal més estesa obtenint el màxim valor de la sèrie històrica (37,5%). La cocaïna, és la segona droga il·legal més consumida al país, on l'11,2% afirma haver-la consumit algun cop a la seva vida, registrant gairebé 1 punt percentual respecte a les dades del 2017. En aquest informe les dades mostren com gran part de les SPA adopten una major prevalença de consum en la població més jove, entre aquests psicotròpics es troben d'alcohol, begudes energètiques, tabac, cigarretes electròniques cànnabis, èxtasi, amfetamines, metamfetamines, al·lucinògens, bolets màgics etc. En canvi, els hipnosedants amb i sense recepta guanyen pes en els majors de 35 anys, de manera similar ocorre en els analgèsics opioides on la prevalença incrementa a mesura que avança l'edat (15).

La franja d'edat dels universitaris catalans es concentra en la dels 15 als 29 anys, grup el qual té un índex d'experimentació més alt (primers consums) amb cocaïna, èxtasi, amfetamines i substàncies al·lucinògenes com l'LSD o els bolets màgics. Aquesta actitud d'experimentació, s'explica, en part, per l'assoliment de la majoria d'edat amb la conseqüent capacitat de presa de decisions. En l'entorn universitari es consumeixen noves SPA com ara la cocaïna, que s'afegeixen a possibles consums que ja es mantien en l'ensenyament secundari, com ara el cànnabis, tabac i alcohol (16). En l'estudi "Consumo de sustancias adictivas en jóvenes universitarios de la Comunidad Valenciana" l'alcohol va ser la substància consumida amb més freqüència, seguida del tabac i del cànnabis. Es van obtenir diferències significatives per l'alcohol, cànnabis, cocaïna, MDMA, inhalants i amfetamines, sent superior el consum en homes en tots els casos. Els alumnes matriculats en ciències de la salut van presentar una freqüència major en el consum d'alcohol i tabac, el contrari va succeir amb el cànnabis. En relació a l'edat les dades mostren un increment de consum en tabac, opi, MDMA, bolets màgics, ketamina, LSD i amfetamines (17). M. Diaz i altres afirmen que ademés de l'alta prevalença en el consum d'alcohol i tabac en els estudiants universitaris, resulta preocupant l'elevada incidència en el consum d'altres substàncies adjacents (cànnabis, cocaïna i èxtasi). Les conclusions més importants d'aquest estudi feien referència a l'alta incidència de l'alcohol, cànnabis, cocaïna i èxtasi i com el consum d'alt risc d'alcohol i tabac afavoreixen provar altres substàncies, facilitant el policonsum (18). Segons E. Barba i altres, els estudiants de ciències de la salut dels graus d'Infermeria, Medicina i Farmàcia de la Universitat d'Albacete s'observa com el l'alcohol (93,1%), cafeïna (86,6%) i begudes energètiques (84,7%) són les SPA més consumides. Les dades obtingudes, en canvi, mostren un elevat percentatge d'alumnes que no consumeixen cànnabis (76,1%) ni tabac (73,7%) (19).

En l'estudi "*Prevalencia del consumo de sustancias psicoactivas en estudiantes universitarios de la salud y ciencias sociales*" s'evidencia que existeix una alta prevalença de consum de SPA lícites i il·lícites entre la població d'estudi, sent l'alcohol la substància de major consum (83,86%) seguit del tabac (34,08%) i de la marihuana (11,87%). Els al·lucinògens són la segona substància il·lícita freqüentment usada amb 4,59% i la cocaïna amb un 2,33% (20). En un altre estudi realitzat al Brasil, amb 182 estudiants d'infermeria els resultats mostren com el 79,2% utilitzava drogues psicoactives sense recepta, amb predomini de consum mensual. El consum d'aquestes drogues estava relacionat amb alcohol, tabaquisme i drogues il·lícites (21). En estudiants de tercer curs d'infermeria de la universitat privada d'Arequipa, els resultats indiquen una alta prevalença en el consum de SPA lícites i il·lícites, de les que l'alcohol és la de major consum (88,4%), seguida del tabac (62,8%) i el cànnabis (17,4%) (22). Entre els estudiants de segon any de medicina de la Universidad de Ciencias Médicas de Santiago de Cuba predominava el cafè, entre substàncies lícites (90,4%), seguit de l'alcohol (80,9%) i entre les il·lícites la marihuana i la cocaïna amb (7,1%) i (4,7%) respectivament (23).

Justificació

El consum de substàncies psicoactives és un problema que afecta a una part significativa de la població mundial i és un tema a tractar en l'àmbit de la salut. Les dades mencionades anteriorment mostren un creixement en el consum de drogues legals i il·legals en tot el món i un creixement en la prevalença de consum per a la pròxima dècada en curs en la que ja ens trobem immersos.

La franja poblacional on es troben els nivells més alts de consum és la jove, dins d'aquest grup es troben els estudiants universitaris els quals assoleixen la majoria d'edat en la seva entrada a les universitats i aquest fet comporta un canvi en les actituds en vers al consum de drogues, com l'experimentació de noves vivències per l'assoliment d'una major autonomia en la presa de decisions.

El consum de drogues pot comportar danys en el sistema nerviós central i conseqüències associades com ara alteracions neuroanatomiques cerebrals que poden desencadenar en problemes per a la regulació emocional, les funcions executives o capacitats com la memòria.

La literatura mostra com els estudiants universitaris tenen prevalences de consum de drogues elevades, sent les legals (alcohol i tabac) les més utilitzades en nombrosos estudis descriptius, sense deixar de banda el cànnabis, la cocaïna i altres en el lloc de les drogues il·lícites. Aquesta situació ocorre paral·lelament amb els estudiants d'infermeria, en els quals s'observen consums de substàncies psicoactives similars als de la població general fet que relaciona teories com la que afirma L.Díaz en l'estudi "*uso de drogas en el personal de enfermería*" on es constata que l'ús de drogues per part del personal d'infermeria és una realitat que ha de ser abordada i resolta, además de ser una falta d'autocura dels professionals. Per oferir cures de qualitat als usuaris, el personal sanitari ha de cuidar la pròpia salut física i mental, fet que contraposa a l'ús de drogues. A més, en alguns països l'abús de substàncies entre professionals de la salut és un fet i ja és una preocupació entre les autoritats sanitàries (24). No hem d'oblidar que parlem de futurs sanitaris quan ens referim a aquesta població, on serà de gran importància la seva implicació en la promoció i prevenció de la salut, així com el donar exemple posant en pràctica hàbits saludables.

És pels motius anteriors la necessitat de realitzar un estudi observacional i descriptiu que avaluï en quina situació es troben els alumnes del grau en Infermeria de la Universitat TecnoCampus de Mataró.

Objectius

Objectiu general:

Descriure el consum de les principals substàncies psicoactives legals i il·legals dels estudiants del grau en infermeria de l'Escola Superior de Ciències de la Salut de la Universitat TecnoCampus Mataró.

Objectius específics:

1. Identificar les substàncies psicoactives que consumeixen els estudiants d'infermeria.
2. Conèixer la freqüència i periodicitat en la que fan ús de les substàncies i practiquen el policonsum.
3. Determinar les motivacions intrínseques i extrínseques que porten als estudiants a fer ús de les substàncies psicoactives.

3. Metodologia

3.1 Disseny d'estudi

Es va realitzar un estudi observacional descriptiu transversal, en el període de gener a juny de l'any 2022 en l'Escola Superior de Ciències de la Salut TecnoCampus Mataró, Universitat Pompeu Fabra. La recollida de dades va començar el 25 d'Abril i va finalitzar l'1 de Maig.

3.2 Població i mostra

La població diana de l'estudi va ser constituïda pels estudiants actualment matriculats en el grau d'infermeria de l'ESCS de la Universitat TecnoCampus Mataró, definint-se com una població finita de 307 estudiants.

La mostra en aquest estudi va ser de tipus no probabilístic per conveniència, composta per aquells alumnes matriculats en qualsevol dels quatre cursos que integren el grau d'infermeria i que van accedir a respondre l'enquesta d'investigació seguint els criteris d'inclusió i exclusió.

3.3 Criteris d'inclusió i exclusió

Criteris d'inclusió:

Estar matriculat/ada en l'actualitat en el grau d'infermeria de l'ESCST.

Signar el consentiment informat de l'estudi.

Criteris d'exclusió:

No tenir voluntarietat de participar en l'estudi.

No entendre la llengua catalana.

3.4 Variables d'estudi

Variables sociodemogràfiques

S'entenen per aquelles variables que descriuen les característiques de la població d'estudi, en aquest cas són les següents:

- Edat: variable quantitativa nominal (anys).
- Sexe: variable qualitativa nominal politòmica (masculí/femení/altres).
- Curs: variable qualitativa ordinal politòmica (primer curs/segon curs/tercer curs/quart curs).
- Situació laboral: variable qualitativa nominal politòmica (sense treball/mitja jornada/jornada completa/treball puntual).

Variables d'estudi

Consum de substàncies psicoactives legals i il·legals

En la banda de substàncies legals, trobem l'alcohol, tabac, cigarretes electròniques i les begudes energètiques amb alts nivells de cafeïna. En la banda de les drogues il·legals es troben: Cànnabis, Cocaïna, Amfetamina-Speed, Metamfetamines, Extasi-MDMA, GHB-Èxtasi líquid, Ketamina, Bolets màgics, Heroïna i Inhalables Volàtils. També es van afegir els hipnosedants i els analgèsics opiacis amb i sense recepta, els quals es poden tractar com a SPA legal i il·legal ja que són medicaments de venda legal amb recepta mèdica però que poden ser utilitzats de manera indeguda en el moment que es fa un ús diferent a la recepta prescrita pel professional de salut. (15)(25).

Freqüència i períodes de consum:

Definim la freqüència com la mesura del nombre de vegades que es repeteix un fenomen per unitat de temps (26). Per estudiar aquesta variable es faran les preguntes per conèixer el consum diari, durant l'últim mes, durant l'últim any. El període, es defineix segons la Real Acadèmia Espanyola, com l'espai de temps que inclou tota la duració d'alguna cosa (27). En aquesta última variable es preguntarà al subjecte en quins períodes de l'any i setmanals fan ús o es veuen incrementats els nivells de consum de substàncies psicoactives.

Motivació per al consum, intrínseca i extrínseca:

Definim motivació com el conjunt de factors interns o externs que determinen, en part, les accions dutes a terme per una persona (28). Les motivacions intrínseques són les que s'activen pel mateix individu quan així ho desitja per fer allò que vol fer. Les motivacions extrínseques són de provinença externa, és a dir, són provocades des de fora per altres persones, per l'ambient que rodeja a la persona, factors socials etc. (29). Per estudiar aquestes variables es preguntarà als subjectes amb quines motivacions intrínseques i extrínseques es troben més identificats a la hora de fer ús de les SPA, tant el primer cop com el consum actual.

3.5 Instruments de mesura

La recollida de dades per l'assoliment dels objectius es farà mitjançant un qüestionari auto administrat (Annex 1), el qual estarà dividit en 5 blocs i compostat per un total de 25 preguntes. El programa informàtic que va permetre elaborar l'enquesta s'anomena "RED Cap" i va ser proporcionat per l'equip de recerca de l'ESCST. És un software dissenyat pel desenvolupament i ràpid desplegament d'eines de captura ràpida de dades electròniques per donar suport a la investigació clínica i translacional. (33).

Bloc 1

El primer apartat fa referència a preguntes relacionades amb les variables sociodemogràfiques dels participants, amb un total de 4 preguntes on trobem: sexe, edat, curs i situació laboral actual.

Bloc 2

Consta de 6 preguntes, formulades amb la intenció d'esbrinar si el participant ha consumit algun cop durant la seva vida i abans d'assolir la majoria d'edat alguna/es SPA, si són de tipus legal o il·legal i quina/es són. Les SPA que apareixen en les opcions de resposta múltiple són recollides a partir de l'Informe 2021: *“Alcohol, tabaco y drogas ilegales en España”* (15). En aquest apartat també es fan dues preguntes relacionades amb el policonsum i amb opcions de resposta de tipus dicotòmic “Sí” i “No”.

Bloc 3

Aquest bloc està format per un total de 6 preguntes, 3 dirigides a l'avaluació de la freqüència i periodicitat del llistat d'SPA, d'aquesta manera es pregunta als participats sobre el consum en els últims 12 mesos, en els últims 30 dies i diàriament en els últims 30 dies, preguntes extretes de l'informe ja esmentat, les quals tindran múltiple resposta en funció de les SPA que seleccioni el participant (15). També s'han afegit 2 preguntes d'elaboració pròpia sobre el període anual, setmanal de consum d'SPA i una última sobre la freqüència d'ús del policonsum.

Bloc 4

Consta de 6 preguntes, 4 d'elles relacionades amb les motivacions intrínseques i extrínseques en el consum d'SPA algun cop a la vida i l'actual. Per l'elaboració d'aquestes preguntes i respostes es va fer una revisió de la literatura de l'article *“La motivación, pilar básico de todo tipo de esfuerzo”* i es va fer una adaptació de les preguntes relacionades amb aspectes motivacionals de l'estudi *“Rasgos de personalidad y motivación en jóvenes con antecedentes de consumo de drogas atendidos en el Centro Nicaragüense de Solidaridad, 2015.”* (29) (30). En aquest bloc, també apareixen dues preguntes relacionades a com ha estat afectat el consum de drogues després del període de confinament per la pandèmia de COVID-19 i després de matricular-se en el grau d'infermeria.

Bloc 5

L'últim bloc es va elaborar amb la intenció de conèixer la percepció que tenen els participants de l'estudi sobre l'adquisició de coneixements, així com la informació rebuda durant el grau d'infermeria i en la universitat. Es compon de 2 preguntes de resposta dicotòmica “Sí” o “No” amb l'objectiu de conèixer si l'estudiant ha acudit a alguna xerrada informativa a la universitat així com si coneixen alguna campanya actual de sensibilització i prevenció de riscos associats al consum de drogues. També es va afegir una pregunta amb 5 respostes de tipus Likert sobre el grau d'acordança sobre els coneixements obtinguts a la universitat sobre el consum de drogues.

Validesa de l'instrument de mesura

Per respectar els principis de validesa en el contingut del qüestionari auto administrat, aquest va ser revisat per un panell de jutges amb la finalitat d'aportar expertesa i variabilitat de punts de vista sobre l'àmbit d'estudi. El grup de jutges va ser format per un total de quatre docents del grau d'infermeria, en el qual es troba la coordinadora del grau d'infermeria de l'ESCST i a la vegada directora d'aquest treball

de recerca, la Dra. Carolina Chabrera. El mètode avaluatiu es va escollir en base a la revisió de la literatura, com es mostra en l'article "*Validez de contenido por juicio de expertos: propuesta de una herramienta virtual*" (31). D'aquesta manera, i després de realitzar una adaptació que vetlla per la facilitat en el moment de puntuar els ítems, totes les preguntes i respostes de l'instrument de mesura van ser llegides, revisades i valorades segons els quatre següents criteris: importància, claredat, coherència, rellevància (Taula 1). A més, els jutges, van afegir les seves observacions i comentaris a un apartat específic. Un cop recollides les quatre avaluacions de l'instrument de mesura es va procedir a l'elaboració final del qüestionari, aportant d'aquesta manera, més fiabilitat en l'eina de recerca.

Taula 1. Criteris d'avaluació per a l'instrument d'estudi.

<p>Importància: Els ítems que pertanyen a una mateixa dimensió són suficients per obtenir-ne el mesurament.</p>	<ol style="list-style-type: none"> 1. No compleix amb el criteri 2. Baix nivell 3. Moderat nivell 4. Alt nivell 	<ol style="list-style-type: none"> 1. Els ítems no són importants per mesurar la dimensió. 2. Els ítems mesuren algun aspecte de la dimensió, però no corresponen a la dimensió total. 3. Cal incrementar alguns ítems per poder avaluar la dimensió completament. 4. Els ítems són importants.
<p>Claredat: L'ítem es comprèn fàcilment, és a dir, la sintàctica i la semàntica són adequades.</p>	<ol style="list-style-type: none"> 1. No compleix amb el criteri 2. Baix nivell 3. Moderat nivell 4. Alt nivell 	<ol style="list-style-type: none"> 1. L'ítem no és clar. 2. L'ítem requereix força modificacions o una modificació molt gran en l'ús de les paraules d'acord amb el significat o per l'ordenació d'aquestes. 3. Els requereix una modificació molt específica d'alguns dels termes de l'ítem. 4. L'ítem és clar, té semàntica i sintaxi adequada.
<p>Coherència L'ítem té relació lògica amb la dimensió o indicador que mesura.</p>	<ol style="list-style-type: none"> 1. No compleix amb el criteri 2. Baix nivell 3. Moderat nivell 4. Alt nivell 	<ol style="list-style-type: none"> 1. L'ítem no té relació lògica amb la dimensió. 2. L'ítem té una relació tangencial amb la dimensió. 3. L'ítem té una relació moderada amb la dimensió que mesura. 4. L'ítem està completament relacionat amb la dimensió que mesura.

<p>Rellevància L'ítem és essencial o important, és a dir, ha de ser inclòs.</p>	<ol style="list-style-type: none"> 1. No compleix amb el criteri 2. Baix nivell 3. Moderat nivell 4. Alt nivell 	<ol style="list-style-type: none"> 1. L'ítem pot ser eliminat sense que es vegi afectat el mesurament de la dimensió. 2. L'ítem té alguna rellevància, però un altre ítem pot estar incloent-hi el que mesura aquest. 3. L'ítem és relativament important. 4. L'ítem és molt rellevant i ha de ser inclòs.
--	---	--

3.6 Mètode d'anàlisi de dades

El qüestionari d'estudi va ser auto administrat mitjançant el programa REDCap (Research electronic data capture). Aquesta eina es va utilitzar per administrar l'instrument de l'estudi i poder traslladar així tot el paquet de dades en format "Raw Data" al programa estadístic Jamovi.

Per l'anàlisi de caire descriptiu es van utilitzar dades extretes del mateix REDCap, ja que aquest software a més de la recopilació d'aquestes i generar paquets en diferents formats és capaç de formar els percentatges, valor de "N", mesures de tendència central (mitjana aritmètica, mediana i moda) i gràfics percentuals. Mitjançant el software estadístic Jamovi es van realitzar taules de contingència amb el test X^2 per tal de fer comparacions entre grups i obtenir el grau estadístic de "P" amb intervals de confiança del 95%. Jamovi, també es va emprar paral·lelament a REDCap per fer l'anàlisi descriptiu.

3.7 Procediment

Fase 1

La primera fase d'aquest estudi es va basar en la planificació i captació de la població d'estudi. Per fer-ho possible, es va pactar amb la direcció i coordinació del grau d'infermeria la possibilitat d'assistir presencialment a alguna hora lectiva determinada en els tres primers cursos del grau amb l'objectiu d'informar verbalment als alumnes de la realització de l'estudi i demanar així la seva participació. D'aquesta manera, en el primer i segon curs del grau d'infermeria es va fer presencialment a les aules de la universitat, en el tercer curs es va fer presencialment online en el moment que els alumnes es trobaven en seminaris d'assistència obligatòria i per últim, en els alumnes del quart curs es va fer difusió mitjançant l'aplicació telefònica Whatsapp. Es va fer èmfasi, en tot moment, la confidencialitat i privacitat de les dades de l'estudi, així com l'anonimat del qüestionari i l'obligació de llegir el full informatiu (Annex 2) i signar el consentiment informat (Annex 3). Aquesta fase es va desenvolupar d'acord amb l'objectiu d'arribar al màxim nombre d'alumnes, fent així que la mostra fos el més representativa possible.

Per dur a terme la primera es va utilitzar el ja esmentat software REDCap, el qual va permetre respondre les enquestes en el mateix moment, donant la possibilitat de respondre els possibles dubtes a l'alumnat.

Fase 2

Aquesta fase es va basar en el buidatge de la totalitat les dades obtingudes a partir del qüestionari de REDCap per part de la mostra participativa, aquestes dades van ser guardades en format "Raw Data" i van ser introduïdes a Jamovi, software encarregat de la depuració i anàlisi de les mateixes. Cal dir, que REDCap, a més de ser l'eina d'obtenció de dades també fa un anàlisi de les mateixes, sent de gran utilitat en l'estadística descriptiva d'aquest treball.

Fase 3

La tercera i última fase de l'estudi esdevé una vegada es va realitzar l'anàlisi de les dades, en aquesta fase es va fer el redactat de resultats, la discussió dels mateixos, les conclusions i la implicació a la pràctica professional.

3.9 Aspectes ètics

Abans de dur a terme la investigació, aquest treball va ser aprovat pel Comitè d'Ètica de l'ESCST, això es tradueix en transparència i qualitat ètica en les fases que es troben des de l'obtenció de dades fins a la publicació de les mateixes. El qüestionari va ser revisat per un panell de jutges docents del grau d'infermeria prèviament a l'auto administració de l'alumnat, en aquesta avaluació es van tenir en conte aspectes ètics i legítims.

Es va vetllar, en tot moment, pels drets de privacitat i confidencialitat dels subjectes que hi van participar i això va ser possible gràcies al software emprat en cada una de les fases establertes, el qual únicament va ser usat per a complir els objectius de la investigació, sent la única persona que disposava d'accés a les dades l'investigador responsable de l'estudi.

Es va actuar, en tot moment, d'acord i respectant la Llei Orgànica 3/2018, de 5 de desembre, de Protecció de Dades Personals i garantia dels drets digitals (32).

Des de l'inici, es va fer èmfasi en el caràcter voluntari de la participació i en l'anonimat de totes les dades que es van recollir i paral·lelament es va informar als participants dels objectius de l'estudi. Va ser obligatori omplir el consentiment informat (Annex 3) per tal de poder complimentar el qüestionari, qualsevol subjecte era lliure en tot moment de no participar si així ho hagués desitjat finalment.

3.10 Limitacions

Les limitacions més importants de l'estudi van estar relacionades principalment amb la captació de participants i amb la voluntarietat de respondre el qüestionari. En primer lloc, ens trobàvem en un període de pandèmia on podrà donar-se la situació de que hi hagin baixes acadèmiques degut al contagi per SARS-CoV-2. Això es podia traduir en la presència de menys alumnes a les aules en les classes magistrals i d'aquesta manera no arribar a les xifres d'alumnes esperats els dies de captació dels participants. No obstant, la situació a les aules va ser finalment positiva i a més es va reforçar la difusió digital per via WhatsApp Web per intentar compensar les possibles absències.

La segona possible limitació està relacionada amb la reducció del temps lliure del qual disposava una part de l'alumnat al compaginar l'activitat acadèmica i laboral, en algun grup podia donar-se que els estudiants es trobessin en períodes de pràcticum, dificultant-ne la participació a l'estudi.

En tercer lloc, no hem d'oblidar que el tema principal d'aquesta investigació és el consum d'SPA, per tant, ens trobem en un àmbit delicat que pot afectar a la sensibilitat emocional dels estudiants i desencadenar en la involuntarietat de participar. És per aquest últim motiu que es va insistir en garantir el dret de confidencialitat i privacitat de les dades.

5. Cronograma de l'estudi

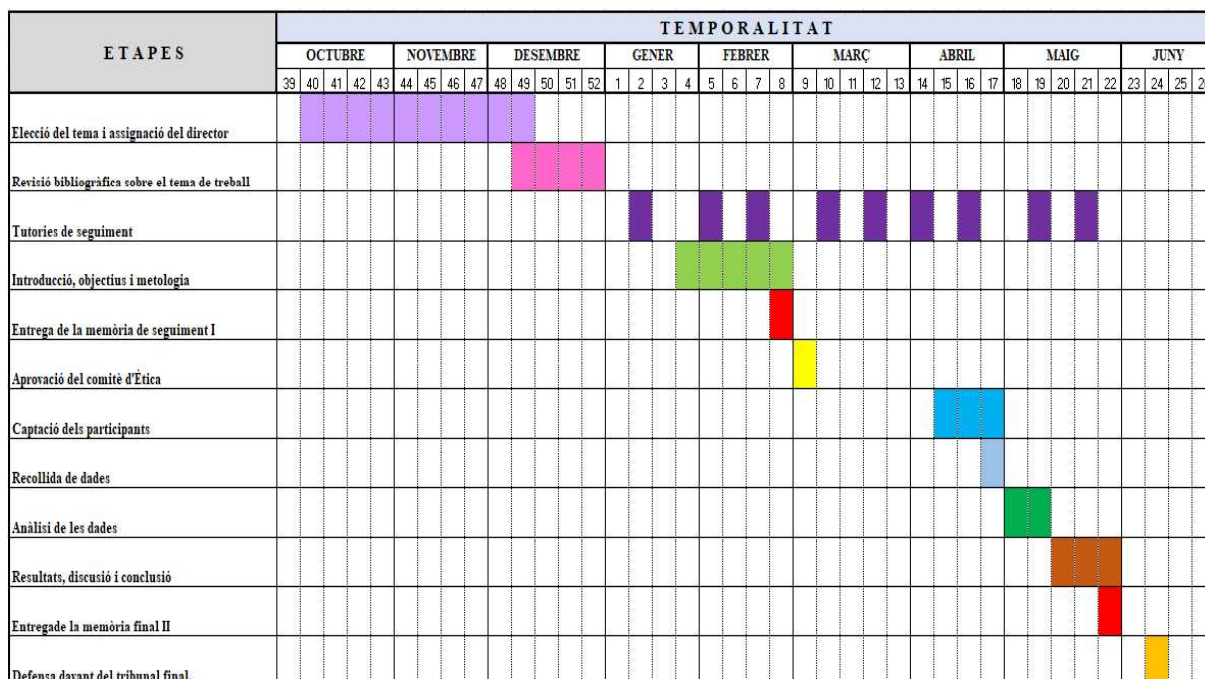


Figura 1. Cronograma de l'estudi.

6. Resultats

Característiques de la mostra

La participació final va ser del 64,39% del total de l'alumnat del grau d'infermeria, és a dir N=217 del total (N=337) matriculat en el grau. La participació per cursos va ser del 87% (N=81) en el primer curs, 45% (N=41) en el segon curs, 75% (N=54) en el tercer curs i 45% (N=37) en el quart curs. Les variables sociodemogràfiques es detallen a la (Taula 2) i (Taula 4). La mitjana d'edat total i en els diferents cursos de la mostra es detalla a la (Taula 3).

Taula 2. Característiques generals de la mostra.

Variables sociodemogràfiques	N (%)
Sexe	
Femení	167 (77%)
Masculí	50 (23%)
Curs	
Primer curs	81 (39,2%)
Segon curs	41 (18,9%)
Tercer curs	54 (24,9%)
Quart curs	37 (17,1%)
Situació laboral	
Jornada completa	42 (19,4%)
Mitja jornada	60 (27,6%)
Treball puntual	54 (24,9%)
Sense treball	61 (28,1%)
N total = 217 (100%)	

Taula 3. Mitjana d'edat total i per cursos.

Curs	Mitjana d'edat
Primer curs	20,8 anys
Segon curs	22,0 anys
Tercer curs	25,4 anys
Quart curs	24,8 anys
Total	22,9 anys

Taula 4. Distribució del sexe segons el curs.

Curs	Dones N (%)	Homes N (%)
Primer curs	66 (77,6%)	19 (22,4%)
Segon curs	31 (75,6%)	10 (24,4%)
Tercer curs	43 (79,6%)	11 (20,4%)
Quart curs	27 (73%)	10 (27%)
Total	167 (77%)	50 (23%)

Per poder observar les principals diferències entre els 4 cursos es van establir relacions mitjançant taules de contingència amb el test X^2 entre les variables curs/edat, curs/sexe i curs/situació laboral per tal de mesurar el valor de "p" amb un interval de confiança del 95%. La relació entre el curs/edat i entre el curs/jornada laboral sí que van ser estadísticament significatives amb un valor de $p < 0.01$ per ambdues. En canvi, el resultat entre la relació del curs/sexe va ser de $p = 0,893$, indicant que no era estadísticament

significativa. El tipus de situació laboral més prevalent segons el curs acadèmic indicaven que al primer curs N=39 (45,9%) es trobava sense treball, al segon curs N=15 (36,6%) treballaven de manera puntual, al tercer curs N=24 (44,4%) treballaven en mitja jornada i en el quart curs N=13 (35,1%) es trobaven en una jornada completa.

Consum de substàncies psicoactives legals, il·legals i policonsum.

Dels 217 alumnes el 93,1% (N=202) va consumir SPA legals com a mínim una vegada al llarg de la seva vida en front del 6,9% (N=15) que no havien no n'havien consumit mai. En el consum de SPA il·legals com a mínim una vegada al llarg de la vida el 58,6% (N=126) sí que n'havia consumit i el 41,4% (N=89) no ho havia fet mai. En la (Taula 5) es detallen les SPA legals i il·legals, també s'inclouen els resultats del consum abans d'assolir la majoria d'edat.

Substància psicoactiva	N (%)	
	“Alguna vegada a la vida”	“Abans d'assolir la majoria d'edat”
Alcohol	202 (93,1%)	183 (84,3%)
Tabac	164 (75,6%)	143 (65,9%)
Cigarretes electròniques	108 (49,8%)	69 (31,8%)
Begudes energètiques	145 (66,8%)	103 (47,5%)
Hipnosedants amb recepta	75 (34,6%)	38 (15,5%)
Hipnosedants sense recepta	39 (18%)	14 (6,5%)
Opiacis amb recepta	47 (21,7%)	23 (10,6%)
Opiacis sense recepta	15 (6,9%)	7 (3,2%)
Cànnabis	125 (57,6%)	89 (41%)
Cocaïna	14 (6,5%)	2 (0,92%)
Èxtasi-MDMA	19 (8,75%)	2 (0,92%)
GHB o Èxtasi líquid	2 (0,92%)	0 (0,0%)
Amfetamina-Speed	6 (2,8%)	0 (0,0%)
Metamfetamines	5 (2,3%)	0 (0,0%)
Bolets al·lucinògens	14 (6,5%)	1 (0,46%)
Inhablables vol·làtils	5 (2,3%)	1 (0,46%)
Heroïna	1 (0,46%)	0 (0,0%)
Ketamina	5 (2,3%)	0 (0,0%)
Altres	10 (3,15%)	7 (3,2%)
Cap substància.	8 (3,7%)	13 (6%)

Taula 5. Consum de SPA legals i il·legals.

El 71,80% (N=155) dels estudiants referia haver fet ús del policonsum de drogues alguna vegada a la vida (Figura 2) i el 45,8% (N=99) referia fer-ne ús en l'actualitat. (Figura 3). La N total per aquests dos ítems va ser de 216 amb una pèrdua en ambdós.

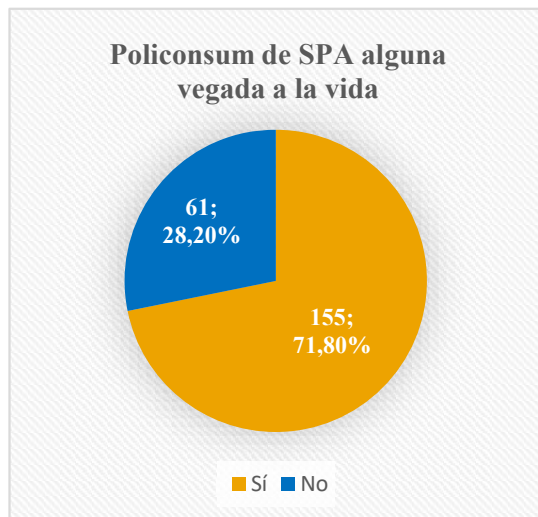


Figura 2. Policonsum de SPA alguna vegada a la vida.

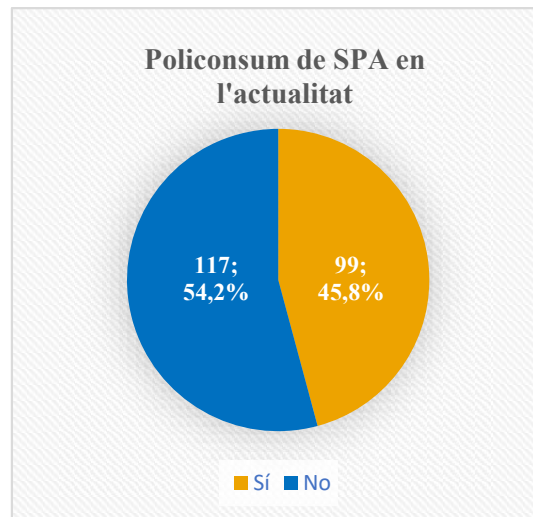


Figura 3. Policonsum de SPA en l'actualitat.

Amb l'IC del 95% i realitzant dos tests per separat d' X^2 de relació entre el curs, la situació laboral i el policonsum de SPA actual es va calcular el valor de "p", el qual no va ser estadísticament significatiu en cap dels casos. Els resultats van ser de $p=0,122$ i $p=0,697$, respectivament.

Freqüència i periodicitat en el consum

El 94% (N=204) de l'estudiantat van consumir alguna SPA en els últims 12 mesos, el 88,9% (N=193) ho va fer en els últims 30 dies i el 40,6% (N=88) havien consumit diàriament alguna SPA en els últims 30 dies (Figura 4).

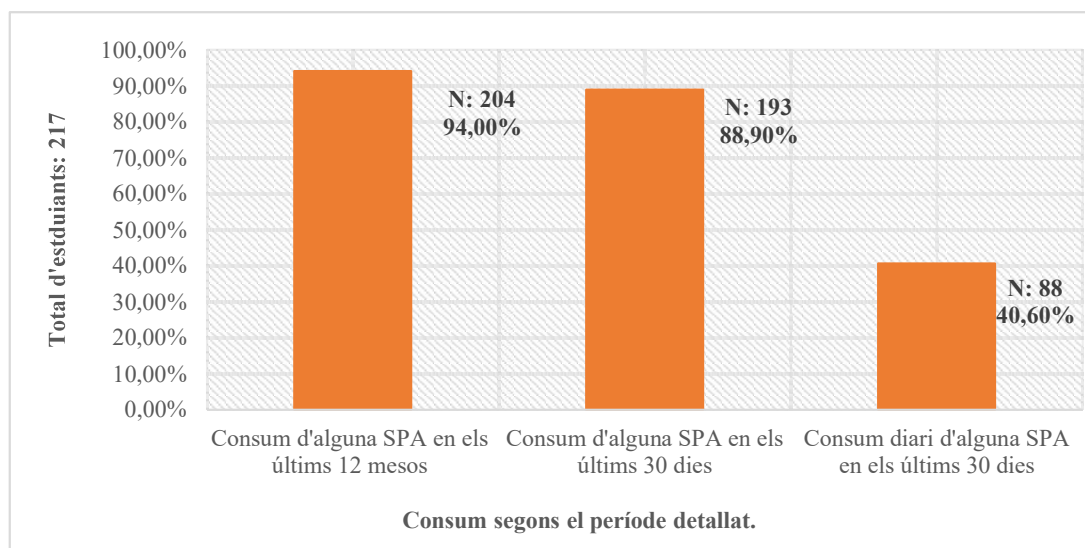


Figura 4. Consum d'alguna SPA en els últims 12 mesos, últims 30 dies i diàriament en els últims 30 dies.

Les drogues més consumides en els últims 12 mesos van ser l'alcohol 87,1% (N=189), el tabac 54,8% (N=119), les begudes energètiques amb als nivells de cafeïna 36,9% (N=80), el cànnabis 31,3% (N=68), i les cigarretes electròniques 25,3% (N=55). En els últims 30 dies es va repetir el patró però el consum de cigarretes electròniques va ser lleugerament superior al del cànnabis, 15,7% (N=34) i 15,2% (N=33) respectivament. En el consum diari en els últims 30 dies dels anteriors indicant que la SPA més consumida va ser el tabac 25,8% (N=56) seguit de l'alcohol 12% (N=26), les begudes energètiques amb alts nivells de cafeïna 7,4% (N=16) i els hipnosedants amb recepta 4,6% (N=10).

Es poden veure les xifres de consum de les diferents drogues detallades en la següent taula segons els tres períodes esmentats, expressades en N i percentatges (Taula 6).

Taula 6. Consum de diferents SPA en diferents períodes.

Substància psicoactiva	Consum en els últims 12 mesos.	Consum en els últims 30 dies.	Consum diàriament durant els últims 30 dies.
	N (%)	N (%)	N (%)
Alcohol	189 (87,1%)	178 (82%)	26 (12%)
Tabac	119 (54,8%)	98 (45,2%)	56 (25,8%)
Cigarretes electròniques	55 (25,3%)	34 (15,7%)	8 (3,7%)
Begudes energètiques	80 (36,9%)	55 (25,3%)	16 (7,4%)
Hipnosedants amb recepta	39 (18%)	21 (9,7%)	10 (4,6%)
Hipnosedants sense recepta	20 (9,2%)	10 (4,6%)	(0, 0,0%)
Opiacis amb recepta	11 (5,1%)	4 (1,8%)	(0, 0,0%)
Opiacis sense recepta	9 (4,1%)	5 (2,3%)	1 (0,5%)
Cànnabis	68 (31,3%)	33 (15,2%)	7 (3,2%)
Cocaïna	8 (3,7%)	4 (1,8%)	0 (0,0%)
Èxtasi-MDMA	8 (3,7%)	3 (1,4%)	0 (0,0%)
GHB o Èxtasi líquid	1 (0,46%)	(0, 0,0%)	0 (0,0%)
Amfetamina-Speed	1 (0,46%)	1 (0,46%)	0 (0,0%)
Metamfetamines	1 (0,46%)	0 (0,0%)	0 (0,0%)
Bolets al·lucinògens	3 (1,4%)	0 (0,0%)	0 (0,0%)
Inhablables vol·làtils	0 (0,0%)	0 (0,0%)	0 (0,0%)
Heroïna	0 (0,0%)	0 (0,0%)	0 (0,0%)
Ketamina	3 (1,4%)	1 (0,46%)	0 (0,0%)
Altres	8 (3,7%)	5 (2,3%)	6 (2,8%)
Cap substància.	13 (6%)	24 (11,1%)	129 (59,4%)

Els resultats del període d'ús del policonsum de drogues indiquen que el 43,50% (N=116) de l'estudiantat feia ús d'aquest mètode de consum esporàdicament en festes, ocasions especials ja siguin positives o negatives, en front del 34,10% (N=74) que mai ho havia fet. A la Figura 5 s'observen les diferents respostes envers a la variable de la freqüència d'ús en el policonsum de SPA.

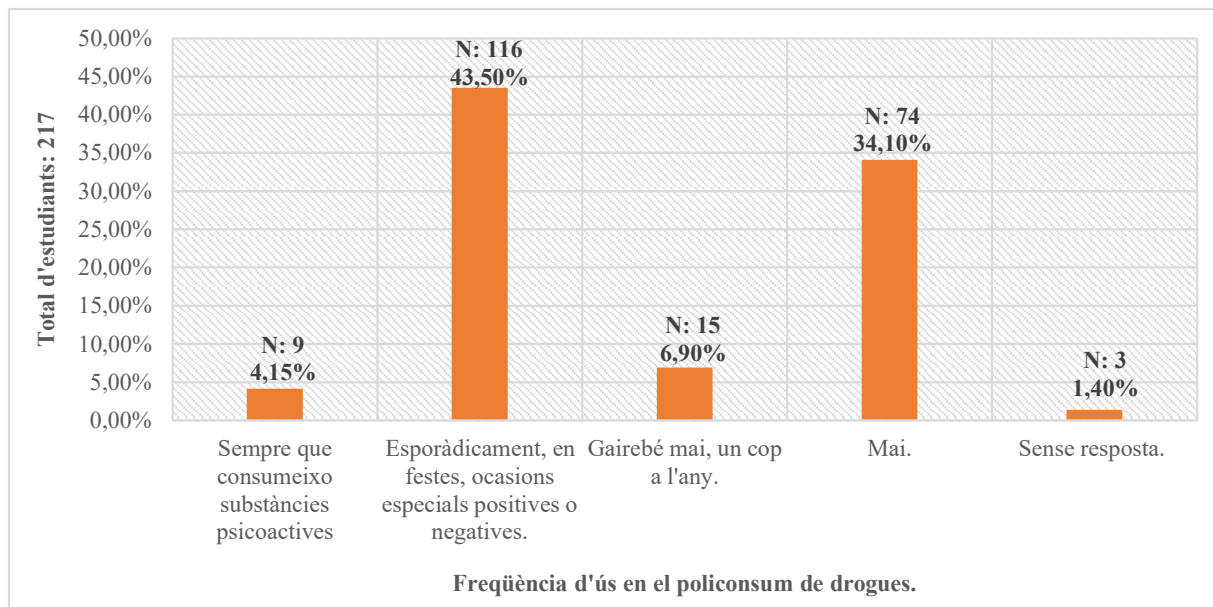


Figura 5. Prevalença en la freqüència d'ús del policonsum de drogues.

Per als períodes dintre del curs acadèmic es va observar que el 62,2% (N=135) incrementa el consum general de drogues en els períodes de vacances, amb més temps lliure. En la Figura 6 es poden veure la distribució de resultats de les altres opcions, les quals inclouen tant el període amb càrrega acadèmica elevada on disminueix el temps lliure com la indiferència en el període del curs acadèmic.

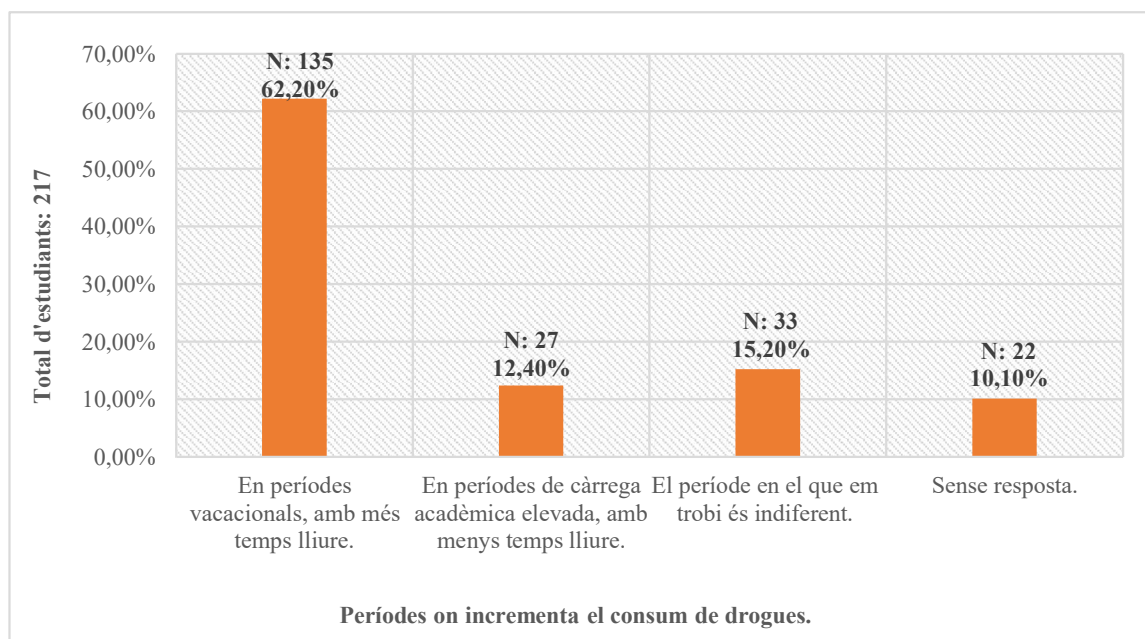


Figura 6. Increment del consum de drogues segons el període acadèmic.

En quant al període setmanal on incrementa el consum de SPA aproximadament tres quartes parts de l'alumnat, és a dir, el 75,6% (N=164) afirma que succeeix els caps de setmana o dies en els que disposen de més temps lliure, en front del 6% (N=13) on augmenten l'ús de drogues els dies de classe o treball i on disposen de menys temps lliure. A la Figura 7 es mostra la prevalença dels períodes on incrementa el consum dins d'una setmana ordinària. Es va realitzar el test X^2 d'aquesta variable i la situació laboral dels alumnes, on $p=0,181$ indicant que no hi ha diferències estadísticament significatives.

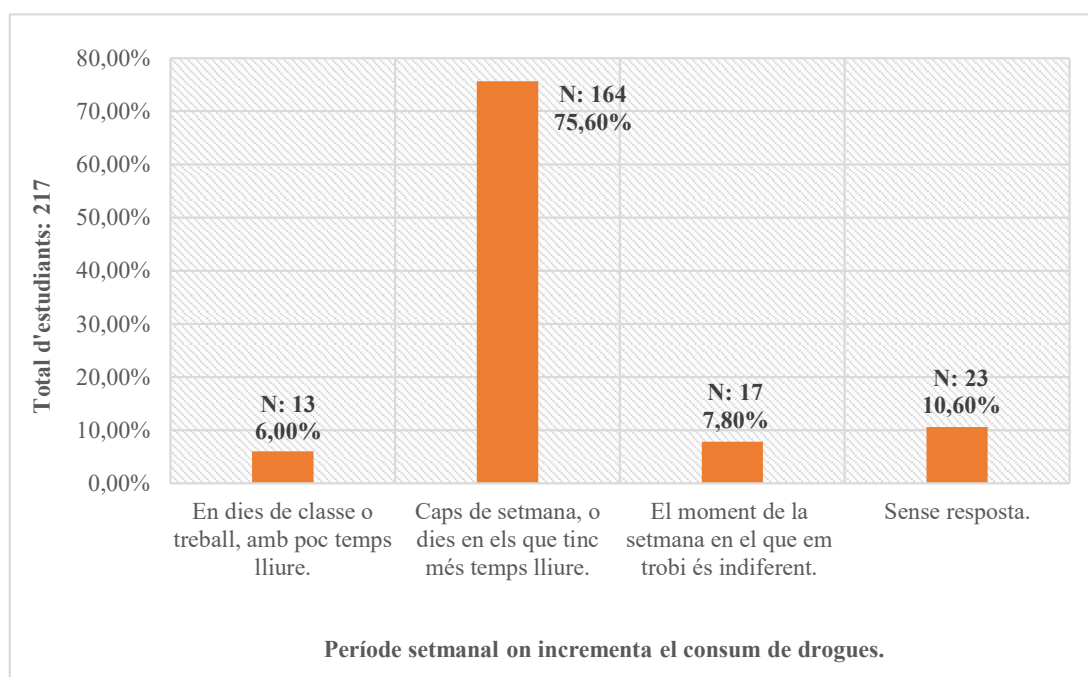


Figura 7. Increment del consum de drogues segons el període acadèmic.

Motivacions intrínseques i extrínseques en el consum de drogues

Els resultats en les motivacions intrínseques amb les que se sentien més identificats la primera vegada que van consumir qualsevol SPA es troben majoritàriament enfocades a la curiositat 59,5% (N=129). Les motivacions extrínseques en la mateixa situació indiquen que en el 51,61% (N=112) de la mostra va ser per influència d'una altra persona (amic, familiar...). Per a les motivacions intrínseques i extrínseques en el consum actual de drogues s'observa una major dispersió en les opcions de resposta tot i ser en ambdós casos l'opció "altres" la que conta amb més recompte; 35,5% (N=77) i 27,2% (N=59) respectivament. A la Taula 7 es detallen les opcions de resposta amb el valor "N" i el percentatge.

Motivacions intrínseques en el consum de drogues.	Primera vegada N (%)	Actual N (%)
Curiositat	129 (59,4%)	35 (16,1%)
Tenir una nova experiència, emocionalment perillosa, plaentera...	36 (16,5%)	25 (11,5%)
Alleujar el dolor, tristesa, ansietat...	9 (4,14)	18 (8,3%)
Millorar el rendiment físic o mental	3 (1,4%)	4 (1,8%)
Evadir-me de la realitat	6 (2,8%)	30 (13,8%)
Altres	18 (8,3%)	77 (35,5%)
Sense resposta	16 (7,4%)	28 (12,9)
Motivacions extrínseques en el consum de drogues.	Primera vegada N (%)	Actual N (%)
Influència d'una altra persona (amics, familiars etc.)	112 (51,6%)	44 (20,3%)
Problemes familiars	3 (1,4%)	4 (1,8%)
Problemes econòmics	0 (0,0%)	0 (0,0%)
Ambient de la comunitat	33 (15,2%)	56 (25,8%)
Fàcil accés a la droga	23 (10,6%)	24 (11,1%)
Altres	28 (12,9%)	59 (27,2%)
Sense resposta	18 (8,3%)	30 (13,8%)

Taula 7. Motivacions intrínseques i extrínseques en el consum de drogues dels estudiants d'infermeria.

Després del confinament produït per la pandèmia de Covid-19 en l'any 2020 s'observa diversitat en les modificacions del consum general de drogues dels estudiants on el 30% (N=56) afirmaven haver-ne incrementat. A la Figura 8 es poden veure detallades les diferents modificacions.

Es va utilitzar el mateix ventall d'opcions de la pregunta anterior per esbrinar si hi havia modificacions en el consum general de drogues a partir d'haver iniciat el grau en infermeria, on el 50,2% (N=108), aproximadament la meitat de la mostra, indica que no hi ha diferències prèvies a l'inici del grau. A la Figura 9 se'n detallen els diferents resultats.

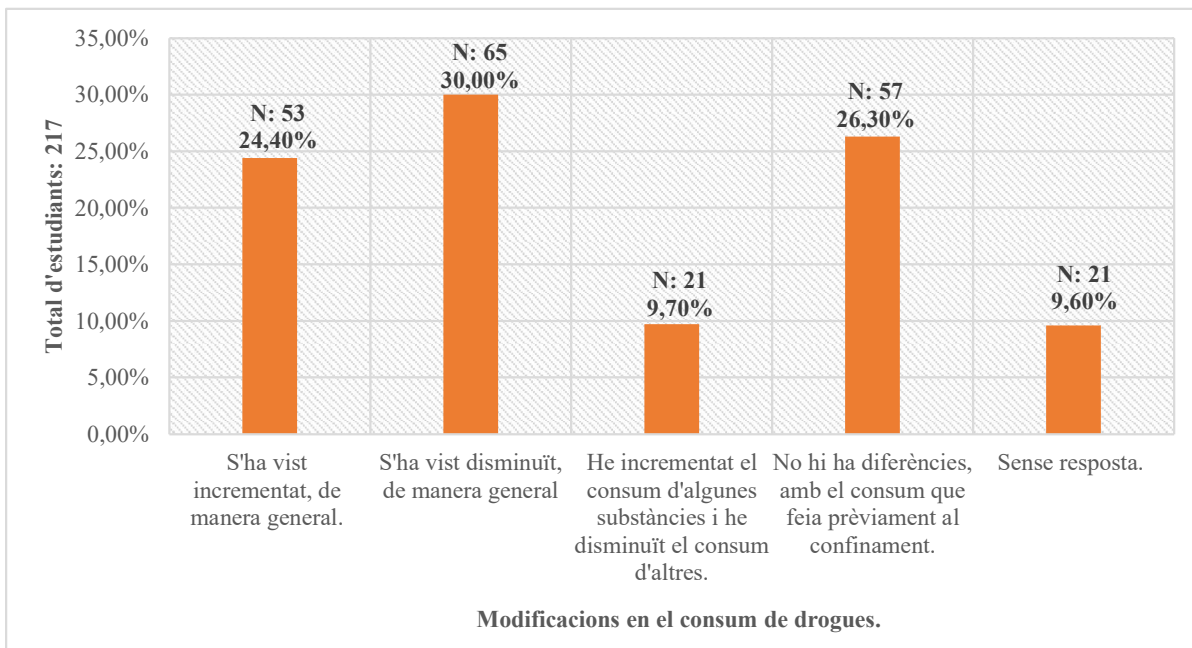


Figura 8. Modificacions en el consum de drogues després del període de confinament produït per la pandèmia de Covid-19.

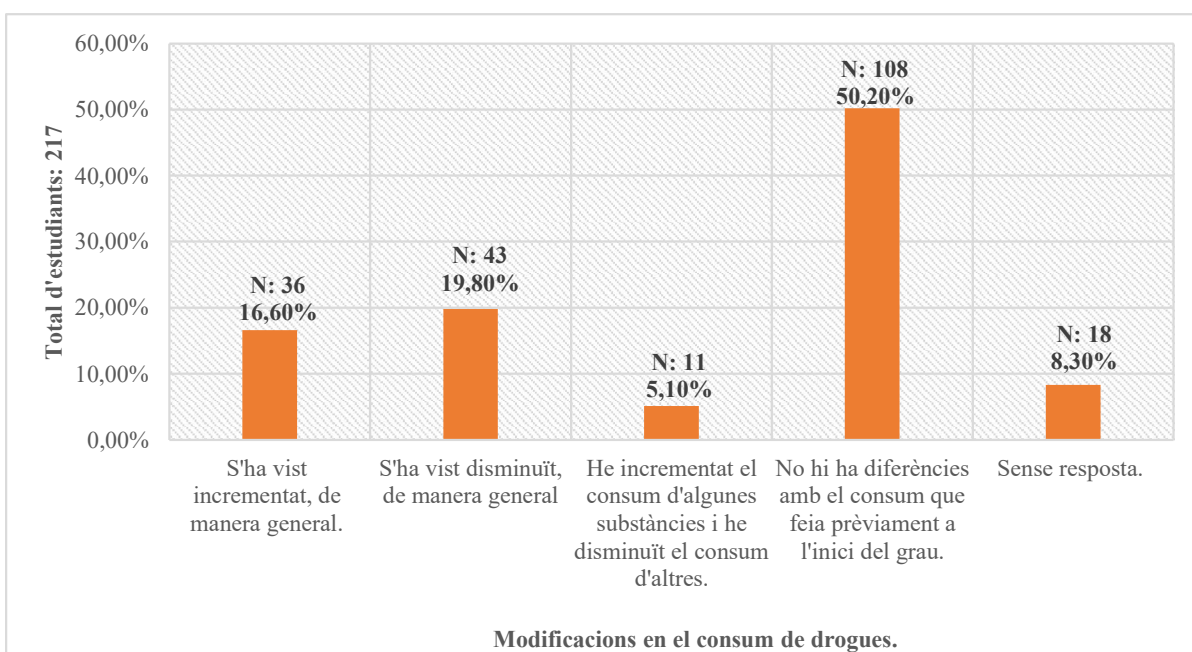


Figura 9. Modificacions en el consum general de drogues al iniciar el grau d'infermeria.

Els últims resultats de l'instrument recullen que el 6,9% (N=15) dels alumnes havien assistit a alguna xerrada sobre el consum de drogues a la universitat mentre que el 91,7% (N=199) no havia assistit mai, en aquest ítem només l' 1,4% (N=3) no va donar resposta. D'altra banda el 35,9% (N=78) de l'estudiantat coneixia alguna campanya de sensibilització, prevenció i riscos sobre el consum de drogues al costat del 63,1% (N=137) que no eren coneixedors, per aquesta pregunta només el 0,9% (N=2) va abstenir-se de respondre. Per últim i mitjançant una escala de tipus likert, es va preguntar als estudiants sobre el grau d'acordança envers l'afirmació "A la universitat hi hauria d'haver més activitats que proporcionin coneixements sobre el consum de drogues", els resultats es mostren a la Figura 10.

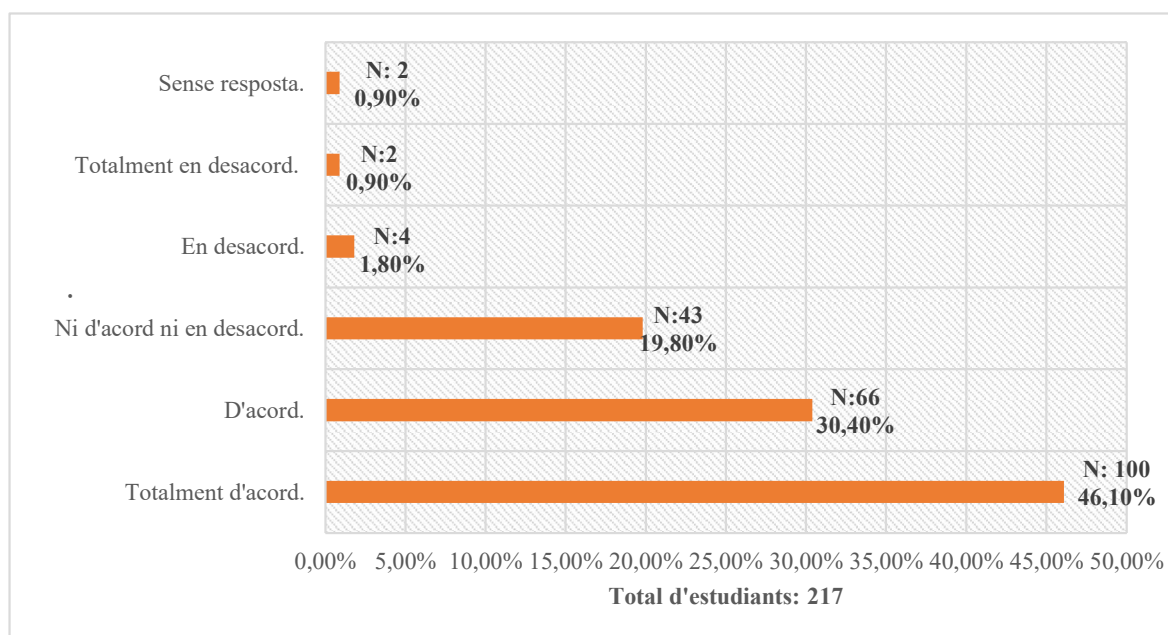


Figura 10. Modificacions en el consum general de drogues al iniciar el grau d'infermeria.

7. Discussió

L'estadística en el gènere mostra com aproximadament tres quartes parts són dones, dades que segueixen un patró similar als graduats en infermeria entre el 1978 i 2020 a Espanya, on el 85% són dones i el 15% són homes (34). L'edat en la mostra varia segons el curs, seguint un patró lògic d'increment a mesura que s'avança en el curs tot i que el tercer curs té la mitjana més elevada, això ha pogut donar-se degut a que en aquest curs es troben matriculats alumnes amb més edat. En quant a la jornada laboral, també incrementa segons el curs indicant que a mesura que els estudiants avancen en el grau treballen més hores, potser les necessitats econòmiques van lligades a l'increment d'edat i això se li suma el factor de tractar-se d'una universitat concertada.

El 93,1% de l'alumnat d'infermeria va consumir SPA legals alguna vegada a la vida i el 58,1% il·legals, això és pot veure reflexat en el consum de drogues a Espanya, on el 93% de la població entre 15 i 64 anys ha consumit begudes alcohòliques algun cop a la vida i el 45% de la població entre 15 i 34 anys ha consumit cànnabis. El patró que segueix el consum general indica que les persones consumeixen més drogues legals, això pot ser degut a l'acceptació social d'aquestes substàncies (44). El 93,1% de la mostra, almenys una vegada a la vida, va consumir alcohol, el 75,6% tabac, el 66,8% begudes energètiques amb alts nivells de cafeïna, el 57,6 % cànnabis, el 49,8% cigarretes electròniques. A Espanya, i observant el grup amb la franja d'edat d'entre 15 i 34 anys degut a la proximitat amb la mitjana d'edat de la nostra mostra trobem que el 91,5% va consumir alcohol, el 63,9% tabac i el 45% cànnabis. El 10% de les persones d'entre 15 i 65 anys van consumir cigarretes electròniques almenys una vegada, trobant-se dins d'aquest grup el subgrup amb la prevalença més alta (entre 15 i 24 anys d'edat), dades molt inferiors a la mostra de l'estudi. No es troben dades sobre el consum de begudes energètiques amb alts nivells de cafeïna, això es deu a que són SPA relativament actuals i de les quals no disposem de fonts bibliogràfiques anteriors en aquest interval de temps. En canvi sí que s'observa com les drogues més populars segueixen una tendència similar en ambdós grups. La cocaïna, qualificada com la segona droga il·legal més consumida al país, va ser consumida almenys una vegada a la vida pel 6,5% dels estudiant d'infermeria i pel 10,5% de joves en la franja d'edat d'entre 15 i 34 anys, fet que mostra com el consum d'aquesta droga és inferior en els futurs infermers del TCM.

En quant al consum d'hipnosedants trobem que el consum en la mostra de l'estudi és superior a la mitjana d'Espanya, doncs el 34,6% va consumir algun cop amb recepta i el 18% sense recepta, dades distants a la població espanyola d'entre 15 i 64 anys, on el consum va ser del 27% amb o sense recepta i del 3,2% sense recepta. De manera similar ocorre amb els analgèsics opiacis, on el 21,7% dels estudiants van consumir alguna vegada a la vida amb recepta mèdica i el 6,9% sense aquesta. Els resultats en el consum amb o sense recepta a Espanya són del 15,2% i en el consum sense recepta mèdica tripliquen la mitjana espanyola on en cap de les franjes d'edat supera el 2,1%.

L'èxtasi-MDMA va ser consumit alguna vegada pel 8,75% de l'alumnat d'infermeria, dada superior al 5% del màxim històric en la població Espanyola d'entre 15 i 64 anys. Respecte als bol·lets al·lucinògens no trobem tanta diferència, on el 6,5% estudiants van consumir-ne alguna vegada, en front del grup poblacional que tenia la prevalença més alta (el 5,8% entre 24 i 35 anys).

L'Heroïna, Amfetamina-Speed, Metamfetamines, Ketamina, Inhalables vol·làtils i el GHB o èxtasi líquid no van superar el 2,8%, xifres residuals amb bastanta similitud en la població espanyola (15).

El qüestionari "ESTUDES" va ser administrat l'any 2021 a estudiants a Espanya d'entre 14 i 18 anys indicant en aquest ordre que el 73,9% dels adolescents va consumir alcohol alguna vegada a la vida, el 38,2% tabac, el 28,6% cànnabis, el 19,6% hipnosedants amb o sense recepta i el 3,1% èxtasi. En els resultats en l'alumnat d'infermeria s'observa com el 84,3% va consumir alcohol, el 65,9% tabac, el 41% cànnabis, el 15,5% hipnosedants amb recepta, el 6,5% hipnosedants sense recepta i només el 0,92% èxtasi. El 10,6% dels estudiants d'infermeria abans d'assolir la majoria d'edat van consumir analgèsics opiacis amb recepta, en canvi, la prevalença dels adolescents espanyols és de l'1,7%, és la SPA amb la diferència estadística més gran, pot ser perquè a diferència de l'alumnat d'infermeria, els adolescents en el moment del qüestionari desconeixien quins són els principals analgèsics d'aquesta categoria.

Les cigarretes electròniques i les begudes energètiques obtenen popularitat en aquesta franja d'edat, fet que constata que les dades en ambdós grups siguin similars, obtenint resultats del 30-40% i 50% respectivament. Per altra banda, hi ha una sèrie de substàncies (cocaïna, GHB, amfetamines, metamfetamines, bolets al·lucinògens, heroïna, ketamina etc.) on la prevalença de consum és ínfima en aquesta franja d'edat i les dades coincideixen amb els resultats de l'estudi (35).

Respecte al policonsum de SPA els resultats obtinguts mostren com el 71,8% de l'estudiantat d'infermeria va fer-ne ús alguna vegada i el 45,8% ho fa en l'actualitat. Si ho comparem amb la població espanyola trobem que el 40,4% d'aquesta en el marc temporal dels últims 12 mesos va consumir dos o més drogues diferents, dada lleugerament inferior però amb certa similitud, aquesta mínima diferència pot donar-se a que un dels dos grups està conformat únicament per estudiants universitaris, on la prevalença general en el consum de drogues és més elevada (15).

C. Strike i altres afirmen que el 42,3% de la mostra d'estudiants de pregrau de ciències de la salut va referir realitzar policonsum de drogues en els últims 12 mesos. D'aquesta mostra, el 77% formaven part de l'estudiantat d'infermeria, una dada que es fa remarcar i on s'observen prevalences elevades malgrat ser futurs sanitaris (36).

Tot i així crida la atenció que en un col·lectiu de futurs professionals de la salut gairebé la meitat realitzi el policonsum, una pràctica que suposa un perill afegit degut a que a causa de la combinació de les drogues es poden generar efectes més perillosos en l'organisme, incrementant els danys i les conseqüències físiques i psicològiques (37).

En el nostre estudi s'observa com en els últims 12 mesos el 94% havien consumit almenys una SPA i en els últims 30 dies la prevalença disminueix lleugerament al 88,8%, en la població espanyola d'entre 15 i 64 anys aquestes dades són de 85,1% i 75,5%, on una vegada més es pot veure com els estudiants d'infermeria tenen prevalences de consum superiors. El 40,6% de l'alumnat consumia diàriament alguna SPA, el que equival a 2 de cada 5 alumnes.

En general, a mesura que disminueix el període de temps, també ho fa la prevalença de consum de substàncies, això està relacionat amb l' esporadicitat en el consum de la majoria de les SPA, d'aquesta manera s'observa com en els 12 mesos existeix un nombre més elevat participants que han consumit alguna SPA respecte al consum diari en l'últim mes.

L'alcohol, va ser la droga més consumida tant en els últims 12 mesos com en els últims 30 dies, amb una prevalença del 87,1% i 82%, respectivament. El tabac va ser la segona (54,8% i 45,2%) respectivament. En ambdós casos, resultats superiors a la mitjana espanyola, on respectivament per l'alcohol trobem 77,2% i 63% i en el tabac 39,4% i 36,8%. No hi ha diferències entre el consum de begudes energètiques de la mostra i l'interval poblacional d'entre 15 a 34 anys, sí que en canvi, s'observa una notòria i major prevalença en el consum de cigarretes electròniques en els estudiants d'infermeria. El consum de cànnabis en aquests intervals de temps i edat, és superior en els últims 12 mesos i idèntic en els últims 30 dies. Les dades per als hipnosedants amb i sense recepta reflexen com en els últims 12 mesos el 18% de l'estudiantat va consumir-ne amb recepta i el 9,2% sense aquesta, consum per sobre de la població espanyola d'entre 15 i 34 anys on el consum amb i sense recepta va ser del 6,7%, repetint-se la situació últims 30 dies. El cas dels analgèsics opiacis, a diferència dels hipnosedants trobem dades molt similars.

El consum d'algunes substàncies va ser residual o insignificant en el període dels últims 12 mesos, els últims 30 dies i diàriament en els últims 30 dies, entre aquestes drogues es troben l'èxtasi-MDMA, GHB o èxtasi líquid, amfetamina-Speed, metamfetamines, bolets al·lucinògens, inhables vol·làtils, heroïna, ketamina i altres. Una situació igual ocorre a la població espanyola, obtenint prevalences ínfimes en les mateixes SPA.

En el consum diari en els últims 30 dies dels participants s'observa com el 25,8% utilitza tabac, el 12% alcohol i 3,2% cànnabis. En aquesta estadística es pot veure com el consum diari de tabac de l'alumnat està per sota de la mitjana de la població espanyola (32,3%), en canvi, en l'alcohol i el cànnabis el consum és superior al 8,8% i 2,9% respectivament. Una altra SPA a destacar per la seva similitud són els hipnosedants amb recepta, que si bé a la mostra d'estudi el consum diari és del 4,6%, a la població espanyola és del 6,4% (15).

En el cas de la cocaïna es contempla com cap estudiant en fa un consum diari actualment, dades positives si ens fixem en l'estudi de la Universitat de Girona on l'1% dels estudiants afirmaven consumir-ne habitualment (38).

La freqüència en realitzar policonsum de SPA reflexa com els estudiants de la mostra coincideixen en fer-ne ús esporàdicament, en moments de festa, o esdeveniments positius o negatius, coincidint amb els estudiants de facultats de ciències de la salut de Brasil, Colòmbia, Nicaragua i El Salvador, els quals coincidien amb que les festes són un factor important a l'hora de realitzar policonsum (39).

El període del curs on més prevalença de consum s'ha trobat és el de vacances i els períodes festius (62,2%), aquí podem situar el Nadal, l'estiu, Setmana Santa etc. Aquest resultat es pot relacionar als caps de setmana o dies en els que no assisteixen a classes ni jornades laborals, situant-se com els moments de la setmana on els participants fan més ús de substàncies (75,6%). J. Rodríguez i altres afirmen que els caps de setmana i dies festius són moments d'evasió per la població jove i aquest fet els condueix a consumir més alcohol i drogues il·legals. Hi ha joves que fan ús de determinades substàncies com a recreatives i en moments lúdics del cap de setmana, per l'estimulació que aquestes els hi proporcionen en determinades situacions (40).

M. Pulido i altres en l'estudi "*Estrès acadèmic en estudiants universitaris*" van veure com almenys el 51,58% dels estudiants consumien diferents tipus de drogues legals, il·legals i alcohol per pal·liar els efectes de l'estrès acadèmic.

És possible que en el nostre estudi, els estudiants d'infermeria que incrementen el consum de SPA en períodes de més càrrega acadèmica, dies de classe i o treball ho facin per pal·liar l'estrès o l'ansietat que genera la falta de temps lliure i el cúmul d'activitats obligatòries diàries i setmanals, encara que en aquest estudi parlem de minories que no superen el 15% (41).

En les motivacions intrínseques i extrínseques que duen a consumir drogues es contemplen diferències respecte les que hi havia el primer cop amb les actuals. D'aquesta manera, s'observa com el 59,4% dels participants, formant la majoria, va fer ús de qualsevol SPA per curiositat i en canvi actualment les motivacions intrínseques són més variades, sent l'opció "altres" la més popular (35,5%). La influència d'una altra persona (amics, familiars, companys de classe etc.) va ser el motiu més prevalent en quant al primer consum de SPA amb un 51,6%, a diferència del consum actual, el qual no segueix cap tendència i on hi ha més repartició de les opcions, trobant-se com a principals l'opció "altres" (27,2%) i l'ambient de la comunitat (25,8%). C. Duarte i altres afirmen que el principal motiu per consumir alcohol va ser per sentir-se millor (20,6%), en el cas del tabac van ser disminuir l'ansietat, estrès i tensió (42,4%) i en el cas d'altres drogues il·legals el motiu principal va ser experimentar noves sensacions (35,9%). Al comparar les opcions amb aquest estudi, es podria valorar la possibilitat d'haver diferenciat el tipus de SPA segons les motivacions, ja que com s'observa cada droga pot estar motivada per un concepte diferent (42).

Un altre aspecte valorat en l'estudi ha estat la modificació en el consum de drogues en dos escenaris tant diferents com transcendentals en la vida de les futures infermeres del TCM. En el període de confinament produït per la pandèmia de COVID-19, a Espanya, va haver una disminució general en el

consum de l'alcohol, tabac, altres SPA a excepció dels hipnosedants (14). Després del confinament no hi ha una tendència definida en les modificacions de la mostra, on s'observen resultats molt similars en l'increment general del consum (24,4%), la disminució del mateix (30%) i el no haver diferències (26,3%). En quant a l'inici del grau d'infermeria es contempla com el 50,2% dels subjectes no han canviat el consum d'SPA que feien abans d'iniciar el grau i parts molt similars de la mostra l'han incrementat (16,60%) i l'han disminuït (19,80%). Aquests resultats poden estar indicant que el fet d'estar cursant aquest grau universitari i ser un futur professional de la salut no implica per a la majoria de participants fer canvis en hàbits tòxics, com és el de consumir drogues. Cal afegir que la mitjana d'edat de la mostra coincideix amb l'edat on es troben els índexs d'experimentació més alts, a això se li ha de sumar que l'ambient universitari amb freqüència està acompanyat de factors estressants i entorns socials festius, fet que pot animar a no deixar de consumir SPA (16).

Cal destacar com tot i que aproximadament 1 de cada 3 dels participants coneix alguna campanya de sensibilització, prevenció i riscos sobre el consum de drogues només el 6,9% ha assistit a alguna xerrada relacionada amb el consum de drogues a la universitat. A això, se li afegeix que el 76,6% es troba en d'acord o totalment d'acord en que a la universitat hi hauria d'haver més activitats que proporcionin coneixements sobre el consum de drogues, dades que poden estar indicant la necessitat de noves estratègies sobre aquest àmbit a TCM. D'acord amb D. Barranza i altres, que al·leguen que els estudiants de ciències de la Salut de la universitat de Barranquilla, Colòmbia no tenen coneixements sobre la classificació de les SPA, definitivament van concloure que la universitat havia de reforçar plans i accions estratègiques sobre les SPA (43).

Per últim, és important mencionar que el 64,39%, és a dir 217 alumnes van accedir a respondre el qüestionari dels 337 totals que es troben matriculats en el grau d'infermeria, resultant dades notablement positives en quant a la participació de l'estudi tenint en compte les limitacions donades, com ara la situació pandèmica, la reducció del temps lliure dels alumnes al compaginar el món laboral amb l'acadèmic i la delicadesa emocional i estigmatització social que suposa el tema del consum de drogues. Cal afegir, que no és casualitat el fet d'haver obtingut la màxima participació en el curs on l'investigador va aconseguir assistir presencialment en una sessió d'assistència obligatòria.

8. Conclusions

- La prevalença de drogues legals és bastant superior al de les il·legals en tots els àmbits de l'estudi, indicant que gairebé la totalitat dels estudiants d'infermeria de Tecnocampus ha consumit substàncies psicoactives legals, en concret l'alcohol.
- L'alcohol i el tabac són amb diferència les substàncies psicoactives que més estudiants han consumit alguna vegada a la vida i abans d'assolir la majoria d'edat
- El consum de tabac abans d'assolir la majoria d'edat és molt superior al dels estudiants d'entre 14 i 18 anys d'Espanya, duplicant així la prevalença d'aquest grup.
- Més de la meitat dels estudiants d'infermeria han consumit alguna droga il·legal alguna vegada a la vida, el cànnabis es situa la primera i obté una alta prevalença abans d'assolir la majoria d'edat.
- El nombre d'alumnes que han consumit hipnosedants i analgèsics opiacis sense recepta és molt superior a les xifres de la població espanyola.
- El policonsum de drogues és una pràctica popular entre els participants, el qual ha estat realitzat alguna vegada per la majoria dels participants i gairebé la meitat ho posa en pràctica actualment.
- L'alcohol i el tabac han estat les substàncies psicoactives més consumides en els últims 12 mesos, 30 dies i diàriament pels estudiants d'infermeria, on aproximadament 1 de cada 4 alumnes fa ús del tabac cada dia.
- 4 de cada 10 estudiants consumeixen alguna SPA diàriament i la majoria d'aquestes són legals.
- El cànnabis és la droga il·legal que més estudiants consumeixen diàriament, encara que les xifres no arriben al 5% de la mostra.
- La majoria d'estudiants que realitzen policonsum de drogues ho fan esporàdicament, en ocasions especials, ja siguin positives o negatives.
- Els períodes de vacances i els caps de setmana i/o dies festius són els períodes on la majoria dels participants incrementen el consum de substàncies psicoactives.
- El primer cop que l'alumnat va consumir alguna droga va estar motivat principalment per la curiositat i la influència d'una altra persona (amic, familiar, company de treball etc.). En canvi, l'instrument no permet mesurar amb exactitud quines són les motivacions intrínseques i extrínseques per les quals l'alumnat consumeix drogues en l'actualitat en les quals molt estudiants no s'han sentit identificats amb cap de les opcions.
- El consum de drogues general, després del confinament produït per la Covid-19, a parts similars ha estat incrementat i disminuït per alguns participants i no s'han produït canvis en uns altres.

- El fet de cursar el grau d'infermeria no ha produït diferències per a la majoria amb el consum que feien abans d'entrar a la universitat.
- 3 de cada 4 alumnes està d'acord amb que a la universitat hi hauria d'haver més activitats que proporcionin coneixements sobre el consum de substàncies psicoactives.
- Les dades de consum i l'opinió dels alumnes indiquen que són necessàries noves estratègies per abordar el consum de drogues per part dels estudiants d'infermeria en la Universitat TecnoCampus.

9. Implicació a la pràctica professional

Després de realitzar aquest estudi i mitjançant la revisió literària ens adonem que les substàncies psicoactives són nocives per l'organisme humà i això incrementa més en el consum perllongat, podent tenir conseqüències tant en el nivell físic com mental, en alguns casos irreversibles. El fet que el consum d'algunes drogues en futurs professionals d'infermeria sigui superior a la mitjana és una situació preocupant i denota que podrien ser necessàries noves accions i estratègies des de l'àmbit de la promoció i prevenció de la salut en els entorns universitaris.

La infermeria és una professió que forma part de les ciències de la salut, el fet de que en l'últim segle ha evolucionat a ser un àmbit molt més especialitzat, amb un major reconeixement i un gran ventall de competències a assolir també implica que avui en dia quan parlem dels professionals d'infermeria ens referim a un personal que dia a dia són expertes en tenir cura dels pacients, són docents, són investigadores etc. El consum de substàncies psicoactives pot provocar danys en el nivell cognitiu i això és incompatible amb aquesta professió per moltes raons, entre elles trobem que les infermeres dia a dia han de treballar en situacions que requereixen eficàcia, respostes ràpides i claredat mental, sense oblidar, que una equivocació com un error en la medicació pot perjudicar una vida humana. A això se li ha de sumar que les infermeres de l'atenció primària són les primeres professionals que instrueixen i eduquen en hàbits saludables als usuaris del sistema sanitari, implicant ser el primer exemple en aquest àmbit.

Cal dir que els hàbits saludables s'aprenen des de la infància i en especial èmfasi en l'adolescència i aquest fet ens porta a remarcar l'actuació de la infermera escolar, una figura que s'hauria de reforçar i ser clau en la promoció i prevenció de la salut en aquesta població diana. Potser si es fessin més esforços i s'invertís més en aquesta figura els adolescents prendrien més consciència sobre el consum de substàncies psicoactives i això a ajudaria a disminuir la prevalença general en futures edats.

10. Referències bibliogràfiques

1. Drugs (psychoactive) [Internet]. Who.int. [citat 15 de febrer de 2022]. Disponible a: <https://www.who.int/health-topics/drugs-psychoactive>
2. Diccionario de cáncer del NCI [Internet]. Instituto Nacional del Cáncer. 2011. [citat 15 de febrer de 2022]. Disponible a: <https://www.cancer.gov/espanol/publicaciones/diccionarios/diccionario-cancer/def/sustancia-psychoactiva>
3. Who.int. [citat 15 de febrer de 2022]. Disponible a: https://www.who.int/substance_abuse/terminology/lexicon_alcohol_drugs_spanish.pdf
4. Umcc.cu. [citat 15 de febrer de 2022]. Disponible a: <http://monografias.umcc.cu/monos/2011/FUM%20JOVELLANOS/mo11fj15.pdf>
5. da Coruña A de AC/. C. Tipos de drogas. [citat 15 de febrer de 2022]. Disponible a: <https://www.coruna.gal/corunasindrogas/es/sustancias/tipos-de-drogas?argIdioma=es>
6. López Betancourt E. Drogas: entre el Derecho y el drama. 1.ª ed. 2011. 42-55.
7. Dominguez Estrada F. TEPEXI Boletín Científico de la Escuela Superior Tepeji del Río [Internet] 2019 [citat 15 de febrer de 2022]. 6 (6) Disponible a: <https://repository.uaeh.edu.mx/revistas/index.php/tepexi/article/view/4307/6462>
8. Ruiz J, Pérez E: Neuropsicología de la adicción. 1a ed. Editorial panamericana; 2014
9. Mariño, N., Castro, J., & Torrado, J. (2012). Funcionamiento ejecutivo en policonsumidores de sustancias psicoactivas. Revista de Psicología Universidad de Antioquia, 4(2), 49-64, e-ISSN: 2256-1102. Disponible a: <https://revistas.udea.edu.co/index.php/psicologia/article/view/15480>
10. Formiga MB, Galdino MKC, Vasconcelos SC, Neves JWJS, Lima MD da C. Executive functions and emotion regulation in substance use disorder. J Bras Psiquiatr [Internet]. 2021 [citat 15 de febrer de 2022]. Disponible a: <https://www.scielo.br/j/bpsiq/a/VsbJXsVkbwxLSxZzYb5cczg/?lang=en>
11. Unodc.org. [citat 15 de febrer de 2022]. Disponible a: https://www.unodc.org/wdr2018/prelaunch/WDR18_ExSum_Spanish.pdf
12. Unodc.org. [citat 15 de febrer de 2022]. Disponible a: https://www.unodc.org/documents/mexicoandcentralamerica/2020/Drogas/Resumen_Ejecutivo._Informe_Mundial_sobre_las_Drogas_2020.pdf
13. ALAVIERI. Informe Mundial sobre las Drogas de la UNODC 2021: Los efectos de la pandemia aumentan los riesgos de las drogas, ya que los jóvenes subestiman los peligros del cannabis [Internet]. Unodc.org. [citat 15 de febrer de 2022]. Disponible a: https://www.unodc.org/ropan/es/informe-mundial-sobre-las-drogas-de-la-unodc-2021_-los-efectos-de-la-pandemia-aumentan-los-riesgos-de-las-drogas--ya-que-los-jvenes-subestiman-los-peligros-del-cannabis.html

- 14.** Molina M, Llorens N, Brime B, Tristán C, López Á, García N, et al. Gob.es. [citad 15 de febrer de 2022]. Disponible a: https://pnsd.sanidad.gob.es/profesionales/sistemasInformacion/sistemaInformacion/COVID-19/20210326_Informe_ENCUESTA_OEDA-COVID_2020_def.pdf
- 15.** Nuria BB, Luz G, Noelia L, Marian L, Marta L, Tristán MC, et al. GESTIÓN, ANÁLISIS Y REDACCIÓN Observatorio Español de las Drogas y las Adicciones (OEDA) Delegación del Gobierno para el Plan Nacional sobre Drogas (DGPNSD) [Internet]. Gob.es. [citad 15 de febrer de 2022]. Disponible a: <https://pnsd.sanidad.gob.es/profesionales/sistemasInformacion/informesEstadisticas/pdf/2021OEDA-INFORME.pdf>
- 16.** Bertran J. Direcció Joan Colom Maria Estrada Coordinació Pep Cura Redacció Carles Sedó Pep Cura Equip col•laborador Otgé Amatllé [Internet]. Gencat.cat. [citad 15 de febrer de 2022]. Disponible a: https://drogues.gencat.cat/web/.content/minisite/drogues/contingutsadministratius/continguts_hemeroteca/guia_recomanacions_universitats.pdf
- 17.** Carmona Simarro JV, Bueno Cañigral FJ, Paricio Esteban MP, Peyró Gregori L, Arévalo Arévalo G. Consumo de sustancias adictivas en jóvenes universitarios de la Comunidad Valenciana (España). *Metas Enferm* oct 2019; 22(8):14-20. [citad 25 de febrer de 2022]. Disponible a: <https://www.enfermeria21.com/revistas/metas/articulo/81480/consumo-de-sustancias-adictivas-en-jovenes-universitarios-de-la-comunidad-valenciana-espana/>
- 18.** Díaz-Castela M del M, Anguiano-Garrido B, Muela-Martínez JA. El Consumo de Drogas en el Alumnado de la Universidad de Jaén [The drug use in students from the University of Jaen]. *Acción psicol* [Internet]. 2016;13(1):53. [citad 15 de febrer de 2022]. Disponible a: <https://scielo.isciii.es/pdf/acp/v13n1/1578-908X-acp-13-01-00053.pdf>
- 19.** Barba Fajardo GE, Abenza Medrano M, Navarro Córcoles J, Portero Portaz A. Consumo de sustancias psicoactivas en estudiantes universitarios de ciencias de la salud de Albacete. *Rev Esp Enferm Salud Ment* [Internet]. 2018 [citad 15 de febrer de 2022]. Disponible a: <http://www.reesme.com/index.php/REESM-AEESME/article/view/21/27>
- 20.** Páez Esteban AN, Sonia Solano Aguilar S, Durán Parra M, Mancilla D, Suarez E, Melgarejo P, Flórez G, Ortiz E. Prevalencia del consumo de sustancias psicoactivas en estudiantes universitarios de la salud y ciencias sociales. *Rev Cuid* [Internet]. 1 [citad 15 de febrer de 2022]. Disponible a: <https://revistas.udes.edu.co/cuidarte/article/view/29>

21. Sousa B de OP, Souza ALT de, Souza J de, Santos SAD, Santos MAD, Pillon SC. Nursing students: medication use, psychoactive substances and health conditions. Rev Bras Enferm [Internet]. 2020 [citat 15 de febrer de 2022]. Disponible a: <https://www.scielo.br/j/reben/a/vy8FRdZfbR5NHzdDtTYTRPb/?lang=en>
22. Urday Concha VF, Gonzáles-Vera C, Peñalva Suca LJ, Pantigoso-Bustamante EL, Cruz Sánchez SH, Pinto-Oppe L. Percepción de riesgos y consumo de drogas en estudiantes universitarios de enfermería, Arequipa, Perú. Enferm actual Costa Rica [Internet]. 2018[citat 15 de febrer de 2022].;(36):19–35. Disponible a: https://www.scielo.sa.cr/scielo.php?script=sci_arttext&pid=S1409-45682019000100019&lang=es
23. Ruiz González M, Caballero Ortiz V. Hábitos tóxicos en estudiantes de segundo año de medicina. Medisan [Internet]. 2013[citat 15 de febrer de 2022];17(2):230–6. Disponible a: http://scielo.sld.cu/scielo.php?script=sci_arttext&pid=S1029-30192013000200009&lang=es
24. Díaz C L, Ulloa CM, Taubert De Freitas F, Amorim A L, Barcelos D MC, Valenzuela S SV, et al. El Uso DE drogas en El personal DE enfermería. Cienc enferm (Impresa) [Internet]. 2011 [citat 15 de febrer de 2022];17(2):37–45. Disponible a: https://www.scielo.cl/scielo.php?script=sci_arttext&pid=S0717-95532011000200005
25. Consumo de drogas y la adicción. Substance Abuse Problems [Internet]. 2002 [citat 15 de febrer de 2022]. Disponible a: <https://medlineplus.gov/spanish/druguseandaddiction.html>
26. Glosario: Frecuencia [Internet]. Europa.eu. [citat 15 de febrer de 2022]. Disponible a: https://ec.europa.eu/health/scientific_committees/opinions_layman/es/campos-electromagneticos/glosario/def/frecuencia.htm
27. Rae.es. [citat 15 de febrer de 2022]. Disponible a: <https://dle.rae.es/per%C3%ADodo?m=form>
28. Rae.es. [citat 15 de febrer de 2022]. Disponible a: <https://dle.rae.es/motivaci%C3%B3n?m=form>
29. Soriano MM. LA MOTIVACIÓN, PILAR BÁSICO DE TODO TIPO DE ESFUERZO [Internet]. Unirioja.es. [citat 15 de febrer de 2022]. Disponible a: <https://dialnet.unirioja.es/descarga/articulo/209932.pdf>
30. López B, Janner C, Br L, Sobalvarro R, Orozco MM. Edu.ni. [citat 15 de febrer de 2022]. Disponible a: <https://repositorio.unan.edu.ni/10514/1/9175.pdf>
31. Galicia Alarcón LA, Balderrama Trápaga JA, Edel Navarro R. Content validity by experts judgment: Proposal for a virtual tool. Apertura [Internet]. 2017;9(2):42–53. [citat 15 de febrer de 2022]. Disponible a: <http://www.scielo.org.mx/pdf/apertura/v9n2/2007-1094-apertura-9-02-00042.pdf>
32. BOLETÍN OFICIAL DEL ESTADO [Internet]. Boe.es. [citat 15 de febrer de 2022]. Disponible a: https://www.boe.es/boe_catalan/dias/2018/12/06/pdfs/BOE-A-2018-16673-C.pdf

- 33.** Harris PA, Taylor R, Thielke R, Payne J, Gonzalez N, Conde JG. Research electronic data capture (REDCap)--a metadata-driven methodology and workflow process for providing translational research informatics support. *J Biomed Inform* [Internet]. 2009 [citad 15 de febrer de 2022] 42(2):377–81. Disponible a: [dx.doi.org/10.1016/j.jbi.2008.08.010](https://doi.org/10.1016/j.jbi.2008.08.010)
- 34.** EpData. Profesionales sanitarios colegiados según profesión - (2020). EpData - La actualidad informativa en datos estadísticos de Europa Press; 2020. Disponible a: <https://www.epdata.es/datos/sanitarios-espana-estadistica-datos-graficos/535>
- 35.** ESTUDES 2021 ENCUESTA SOBRE USO DE DROGAS EN ENSEÑANZAS SECUNDARIAS EN ESPAÑA (ESTUDES), 1994-2021 [Internet]. Pnsd.sanidad.gob.es. 2022 [cited 25 May 2022]. Available from: https://pnsd.sanidad.gob.es/profesionales/sistemasInformacion/sistemaInformacion/pdf/ESTUDES_2021_Informe_de_Resultados.pdf
- 36.** Riquelme Hernández G, Simich L, Strike C, Brands B, Girsbrecht N, Khenti A. Características del policonsumo simultáneo de drogas en estudiantes de pregrado de carreras de ciencias de la salud de una universidad, Santiago - Chile. *Texto contexto enferm* [Internet]. 2012 [citad 24 de maig de 2022]; 21(spe):34–40. Disponible a: <https://www.scielo.br/j/tce/a/M3hWvZGYqxQ49GcTjBbtJ9L/abstract/?lang=es>
- 37.** Martín S. El policonsumo y los riesgos que se derivan [Internet]. *CC Adicciones*. 2020 [citad 24 de maig de 2022]. Disponible a: <https://www.ccadicciones.es/el-policonsumo-y-los-riesgos-que-se-derivan/>
- 38.** Garrido-González I, Bugarín-González R, Machín-Fernández AJ. Consumo de drogas en estudiantes de enfermería. *Enferm Clin* [Internet]. 2016 [citad 24 de maig de 2022]; 26(3):174–80. Disponible a: <https://www.elsevier.es/es-revista-enfermeria-clinica-35-articulo-consumo-drogas-estudiantes-enfermeria-S1130862115001837>
- 39.** Herrera Rodríguez A, Prieto Silva R, Veloza Gomez M, Riquelme Hernández G, Nóbrega M do PS de S, Mitchell C, et al. Policonsumo simultáneo de drogas en estudiantes de facultades de ciencias de la salud/ciencias médicas en siete universidades de cinco países de América Latina y un país del Caribe: implicaciones de género, legales y sociales. *Texto contexto enferm* [Internet]. 2012 [citad 24 de maig de 2022]; 21(spe):17–24. Disponible a: <https://www.scielo.br/j/tce/a/dGqfCTrnMG9pTwLM7BWB3wD/?format=pdf&lang=es>
- 40.** Rodríguez Suárez J, Agulló Tomás E, Agulló Tomás MS. Jóvenes, fin de semana y uso recreativo de drogas: evolución y tendencias del ocio juvenil. *Adicciones* [Internet]. 2003 [citad 24 de maig de 2022]; 15(5):7. Disponible a: <https://www.adicciones.es/index.php/adicciones/article/view/451/447>
- 41.** Pulido Rull M, Serrano Sánchez M, Valdés Cano E, Chávez Méndez M, Hidalgo Montiel P, Vera García F. Vista de Estrés académico en estudiantes universitarios [Internet]. *Psicologiaysalud.uv.mx*.

Vol. 21, Núm. 1: 31-37, enero-junio de 2011 [citad 24 de maig de 2022]. Disponible a: <https://psicologiaysalud.uv.mx/index.php/psicysalud/article/view/584/1008>

42. Duarte Alarcón C, Varela Arévalo M, Salazar Torres I, Lema Soto L, Tamayo Cardona J, Motivations and resources for the consumption of psychoactive substances by university students [Internet]. Org.co. [citad 24 de maig de 2022]. Disponible a: <http://www.scielo.org.co/pdf/hpsal/v17n1/v17n1a07.pdf>

43. Barranza Ospino D, Lastre Amell G, CONOCIMIENTOS Y PRÁCTICAS DE ESTUDIANTES SOBRE SUSTANCIAS PSICOACTIVAS EN UNA UNIVERSIDAD DE BARRANQUILLA Investigaciones Andina, vol. 20, núm. 36, pp. 55-70, 2018. [citad 24 de maig de 2022]. Disponible a: <https://www.redalyc.org/journal/2390/239059788005/html/>

44. Color ABC. Tabaco y alcohol: drogas socialmente aceptadas [Internet]. ABC Color. 2010 [citad 24 de maig de 2022]. Disponible a: <https://www.abc.com.py/edicionimpresa/suplementos/escolar/tabaco-y-alcohol-drogas-socialmente-aceptadas-162351.html>

Annexes

Annex 1: Model del qüestionari adreçat als participants.

CONSUM DE SUBSTÀNCIES PSICOACTIVES EN ESTUDIANTS D'INFERMERIA: TREBALL DE RECERCA Page 1

Benvolgut alumne del grau d'infermeria,
Siusplau, a continuació serà necessari llegir el full informatiu i signar el consentiment informat per respondre el qüestionari!
Gràcies.

Full informatiu

Sóc en Roger Madurga i Caracuel, alumne de 4rt curs del grau en infermeria de l'Escola Superior de Ciències de la Salut Tecnocampus. Actualment estic realitzant el meu treball de final de grau (TFG) sobre el consum de substàncies psicoactives en estudiants d'infermeria de l'ESCST. Aquest redactat té la intenció de demanar la seva col·laboració en l'estudi de manera totalment voluntària.

Aquest treball, de manera general, té l'objectiu de descriure el consum de les principals substàncies psicoactives legals i il·legals dels estudiants del grau en infermeria de l'ESCST, on també es vol incidir en la freqüència, períodes i motivacions per al consum d'aquestes substàncies, també anomenades drogues.

El consum de drogues és un tema de primera ordre i segons els últims informes mundials sobre l'ús de substàncies psicoactives parlem d'un àmbit de tendència alcista, on cada cop més persones en consumeixen, fet que comporta conseqüències negatives en milions de vides humanes. No hem d'oblidar que la població jove destaca pels nivells més alts de consum en gairebé totes les substàncies, convertint-se en una situació preocupant i en la que cal adoptar mesures. Nosaltres, com a futurs professionals de la salut hem de donar exemple i actuar d'acord amb la prevenció i promoció de la salut formant un col·lectiu que animi a participar a la població en conductes de vida saludables, lliures d'hàbits tòxics i addiccions. Però, realment, creus que els estudiants d'infermeria i futurs professionals d'aquesta universitat estem donant exemple?

El projecte consta d'un qüestionari de 25 preguntes dirigit per a tots aquells alumnes que estiguin matriculats en el grau d'infermeria, el qual es pot realitzar en un temps d'entre 5 i 10 minuts. Gràcies a aquest estudi, es podrà conèixer quina és la situació en vers al consum de drogues de la nostra universitat i donar una visió real i general a la situació actual. Per tot l'esmentat anteriorment, li demano la col·laboració per respondre el qüestionari ja esmentat. Les dades de l'estudi es tractaran de manera totalment anònima respectant els principis de confidencialitat i privacitat i únicament amb la intenció de complir amb els objectius establerts a l'estudi. És per aquest motiu que el qüestionari segueix rigorosament el marc legal de la Llei Orgànica 3/2018, de 5 de desembre, de Protecció de Dades Personals i garantia dels drets digitals. Per tot això, només serà possible participar en l'estudi signant el consentiment informat, document que s'adjunta al qüestionari.

Per més informació pot contactar amb la persona responsable en el següent correu: rmadurgai@edu.tecnocampus.cat

Moltes gràcies per la seva col·laboració.

Atte: Roger Madurga i Caracuel

1) Consentiment informat

Jo, com a estudiant d'infermeria de l'Escola Superior de Ciències de la Salut Tecnocampus:
Declaro la meua voluntat per a participar en l'estudi "Consum de substàncies psicoactives en estudiants d'infermeria: estudi descriptiu", manifestant que:

-He rebut i llegit el full informatiu pertinent.

-He tingut la oportunitat, així com la disposició de temps suficient per resoldre tots els dubtes sobre la investigació prèvia a l'inici de la participació en la mateixa.

-Sóc conscient que el tracte de tota la informació que aporti en l'estudi serà confidencial i privat, fet que comportarà que no aparegui ni la meua identitat, ni ninguna dada personal relacionada en la publicació dels resultats, discussió dels mateixos i conclusions de la investigació.

Entenc que es tracta d'una participació voluntària on puc renunciar a seguir formant part de l'estudi en qualsevol moment, sense el requeriment d'explicacions i sense conseqüències.

S'assegurarà l'anonimat i confidencialitat de les dades seguint la Llei Orgànica 3/2018, de 5 de desembre, sobre la protecció de dades personals i garantia dels drets digitals. Totes les dades seran gestionades per l'investigador del projecte, mai facilitades a tercers ni utilitzades per altre fi que no sigui acadèmic.

Presto lliurement la meua conformitat per participar en aquest estudi, signant a continuació:

2) 1. Indica la teua edat:

3) 2. Indica el teu sexe:

- Femení
 Mascullí
 Altres

4) 3. Indica el teu curs acadèmic:

- Primer
 Segon
 Tercer
 Quart

5) 4. Indica la teua situació laboral actual:

- Jornada completa
 Mitja jornada
 Treball puntual
 Sense treball

6) 5. Has consumit qualsevol substància psicoactiva legal (alcohol, tabac, begudes energètiques amb alts nivells de cafeïna etc.) com a mínim, una vegada al llarg de la teua vida?

- Sí
 No

7) 6. Has consumit qualsevol substància psicoactiva il·legal (cocaïna, metamfetamines, cànnabis, heroïna) com a mínim una vegada al llarg de la teua vida?

- Sí
 No

- 8) 7. Indica quina/es d'aquestes substàncies psicoactives has consumit, encara que només sigui un cop durant la teva vida:
(Resposta múltiple).
- Alcohol
 - Tabac
 - Cigarretes electròniques
 - Begudes energètiques amb alts nivells de cafeïna.
 - Hipnosedants amb recepta (benzodiazepines, antidepressius, antihistaminics, barbitúrics etc.)
 - Hipnosedants sense recepta (benzodiazepines, antidepressius, antihistaminics, barbitúrics etc.)
 - Analgèsics opiacis amb recepta (morfina, tramadol, codeïna etc.)
 - Analgèsics opiacis sense recepta (morfina, tramadol, codeïna etc.)
 - Cànnabis
 - Cocaïna
 - Èxtasi-MDMA
 - GHB o Èxtasi líquid
 - Amfetamina-Speed
 - Metamfetamines
 - Bolets al·lucinògens
 - Inhalables volàtils
 - Heroïna
 - Ketamina
 - Altres
-
- 9) 8. Indica quina/es d'aquestes substàncies psicoactives vas consumir abans d'assolir la majoria d'edat (18 anys):
(Resposta múltiple).
- Alcohol
 - Tabac
 - Cigarretes electròniques
 - Begudes energètiques amb alts nivells de cafeïna.
 - Hipnosedants amb recepta (benzodiazepines, antidepressius, antihistaminics, barbitúrics etc.)
 - Hipnosedants sense recepta (benzodiazepines, antidepressius, antihistaminics, barbitúrics etc.)
 - Analgèsics opiacis amb recepta (morfina, tramadol, codeïna etc.)
 - Analgèsics opiacis sense recepta (morfina, tramadol, codeïna etc.)
 - Cànnabis
 - Cocaïna
 - Èxtasi-MDMA
 - GHB o Èxtasi líquid
 - Amfetamina-Speed
 - Metamfetamines
 - Bolets al·lucinògens
 - Inhalables volàtils
 - Heroïna
 - Ketamina
 - Altres

- 10) 9. El terme «policonsum de drogues» s'utilitza com un terme general per a descriure el consum de més d'una droga o tipus de droga per una persona. Això pot implicar el consum de múltiples substàncies, ja sigui al mateix temps (consum simultani) o de manera seqüencial en un temps especificat (consum concurrent). D'acord amb aquesta definició, has fet us de més d'una substància psicoactiva a la vegada o una darrere de l'altre?
Exemple: Consumir alcohol i tabac a la vegada.
- Sí
 No
- 11) 10. D'acord amb el "policonsum de drogues":
Actualment (últims 30 dies), has fet ús de més d'una substància psicoactiva ja sigui a la vegada o una darrere de l'altre?
- Sí
 No
- 12) 11. Marca quina/es d'aquestes substàncies has consumit en els últims 12 mesos:
(Resposta múltiple)
- Alcohol
 - Tabac
 - Cigarretes electròniques
 - Begudes energètiques amb alts nivells de cafeïna.
 - Hipnosedants amb recepta (benzodiazepines, antidepressius, antihistamínics, barbitúrics etc.)
 - Hipnosedants sense recepta (benzodiazepines, antidepressius, antihistamínics, barbitúrics etc.)
 - Analgèsics opiacis amb recepta (morfina, tramadol, codeïna etc.)
 - Analgèsics opiacis sense recepta (morfina, tramadol, codeïna etc.)
 - Cànnabis
 - Cocaïna
 - Èxtasi-MDMA
 - GHB o Èxtasi líquid
 - Anfetamina-Speed
 - Metamfetamines
 - Bolets al·lucinògens
 - Inhalables volàtils
 - Heroïna
 - Ketamina
 - Altres

- 13) 12. Marca quina/es d'aquestes substàncies psicoactives has consumit en els últims 30 dies: (Resposta múltiple).
- Alcohol
 - Tabac
 - Cigarretes electròniques
 - Begudes energètiques amb alts nivells de cafeïna.
 - Hipnosedants amb recepta (benzodiazepines, antidepressius, antihistamínic, barbitúric etc.)
 - Hipnosedants sense recepta (benzodiazepines, antidepressius, antihistamínic, barbitúric etc.)
 - Analgèsics opiacis amb recepta (morfina, tramadol, codeïna etc.)
 - Analgèsics opiacis sense recepta (morfina, tramadol, codeïna etc.)
 - Cànnabis
 - Cocaïna
 - Éxtasi-MDMA
 - GHB o Éxtasi líquid
 - Amfetamina-Speed
 - Metamfetamines
 - Bolets al·lucinògens
 - Inhalables volàtils
 - Heroïna
 - Ketamina
 - Altres
-
- 14) 13. Marca quina/es d'aquestes substàncies psicoactives has consumit diàriament en els últims 30 dies: (Resposta múltiple).
- Alcohol
 - Tabac
 - Cigarretes electròniques
 - Begudes energètiques amb alts nivells de cafeïna.
 - Hipnosedants amb recepta (benzodiazepines, antidepressius, antihistamínic, barbitúric etc.)
 - Hipnosedants sense recepta (benzodiazepines, antidepressius, antihistamínic, barbitúric etc.)
 - Analgèsics opiacis amb recepta (morfina, tramadol, codeïna etc.)
 - Analgèsics opiacis sense recepta (morfina, tramadol, codeïna etc.)
 - Cànnabis
 - Cocaïna
 - Éxtasi-MDMA
 - GHB o Éxtasi líquid
 - Amfetamina-Speed
 - Metamfetamines
 - Bolets al·lucinògens
 - Inhalables volàtils
 - Heroïna
 - Ketamina
 - Altres
-
- 15) 14. Respecte al "policonsum de drogues", amb quina freqüència sols fer ús de més d'una substància psicoactiva al mateix temps? (a la vegada o una darrere de l'altra)?
- Sempre que consumeixo substàncies psicoactives.
 - Esporàdicament, en festes, ocasions especials positives o negatives.
 - Gairebé mai, un cop a l'any.
 - Mai.
-
- 16) 15. En quin període del curs acadèmic incrementa el teu consum general de drogues?
- En períodes vacacionals, amb més temps lliure.
 - En períodes de càrrega acadèmica elevada, amb menys temps lliure.
 - El període en el que em trobi és indiferent.

- 17) 16. En quin moment de la setmana incrementa el teu consum general de drogues?
- En dies de classe o treball, amb poc temps lliure.
 - Caps de setmana, o dies en els que tinc més temps lliure.
 - El moment de la setmana en el que em trobi és indiferent.
- 18) 17. En relació a les motivacions intrínseques (causades per la pròpia persona) amb quina t'identificaves més el primer cop que vas consumir alguna droga?
- Curiositat
 - Tenir una nova experiència, emocionalment perillosa, plaentera...
 - Alleujar el dolor, tristesa, ansietat...
 - Millorar el rendiment físic o mental
 - Evadir-me de la realitat
 - Altres
- 19) 18. En relació a les motivacions extrínseques (causades per factors externs; amics, ambient, família) amb quina t'identificaves més el primer cop que vas consumir alguna droga?
- Influència d'una altra persona (amics, familiars etc.)
 - Problemes familiars
 - Problemes econòmics
 - Ambient de la comunitat
 - Fàcil accés a la droga
 - Altres
- 20) 19. En relació a les motivacions intrínseques (causades per la pròpia persona) amb quina t'identifiques més en quant al teu consum actual de drogues?
- Curiositat
 - Tenir una nova experiència, emocionalment perillosa, plaentera...
 - Alleujar el dolor, tristesa, ansietat...
 - Millorar el rendiment físic o mental
 - Evadir-me de la realitat
 - Altres
- 21) 20. En relació a les motivacions extrínseques (causades per factors externs; amics, ambient, família) amb quina t'identifiques més en quant al teu consum actual de drogues?
- Influència d'una altra persona (amics, familiars etc.)
 - Problemes familiars
 - Problemes econòmics
 - Ambient de la comunitat
 - Fàcil accés a la droga
 - Altres
- 22) 21. Després del període de confinament de l'any 2020 i fruit de la pandèmia de COVID-19, com creus que s'ha vist afectat el teu consum de drogues?
- S'ha vist incrementat, de manera general.
 - S'ha vist disminuït, de manera general.
 - He incrementat el consum d'algunes substàncies i he disminuït el consum d'altres.
 - No hi ha diferències, amb el consum que feia prèviament al confinament.
- 23) 22. Des de que curses el grau en infermeria, creus que hi ha hagut alguna modificació en quant als teus hàbits de consum de drogues?
- S'ha vist incrementat, de manera general.
 - S'ha vist disminuït, de manera general.
 - He incrementat el consum d'algunes substàncies i he disminuït el consum d'altres.
 - No hi ha diferències amb el consum que feia prèviament a l'inici del grau.
- 24) 23. Has acudit a alguna xerrada informativa sobre el consum de drogues a la universitat?
- Sí
 - No
- 25) 24. Indica el teu grau d'acordança segons la següent afirmació: "A la universitat hi hauria d'haver més activitats que proporcionin coneixements sobre el consum de drogues".
- Totalment d'acord
 - D'acord
 - Ni d'acord ni en desacord
 - En desacord
 - Totalment en desacord

-
- 26) 25. Coneixes alguna campanya actual de sensibilització i prevenció sobre els riscos del consum de drogues?
- Sí
 No

Annex 2: Full informatiu dirigit als participants de l'estudi.

Sóc en Roger Madurga i Caracuel, alumne de 4rt curs del grau en infermeria de l'Escola Superior de Ciències de la Salut Tecnocampus. Actualment estic realitzant el meu treball de final de grau (TFG) sobre el consum de substàncies psicoactives en estudiants d'infermeria de l'ESCST. Aquest redactat té la intenció de demanar la seva col·laboració en l'estudi de manera totalment voluntària.

Aquest treball, de manera general, té l'objectiu de descriure el consum de les principals substàncies psicoactives legals i il·legals dels estudiants del grau en infermeria de l'ESCST, on també es vol incidir en la freqüència, períodes i motivacions per al consum d'aquestes substàncies, també anomenades drogues.

El consum de drogues és un tema de primera ordre i segons els últims informes mundials sobre l'ús de substàncies psicoactives parlem d'un àmbit de tendència alcista, on cada cop més persones en consumeixen, fet que comporta conseqüències negatives en milions de vides humanes. No hem d'oblidar que la població jove destaca pels nivells més alts de consum en gairebé totes les substàncies, convertint-se en una situació preocupant i en la que cal adoptar mesures. Nosaltres, com a futurs professionals de la salut hem de donar exemple i actuar d'acord amb la prevenció i promoció de la salut formant un col·lectiu que animi a participar a la població en conductes de vida saludables, lliures d'hàbits tòxics i addiccions. Però, realment, creu que els estudiants d'infermeria i futurs professionals d'aquesta universitat estem donant exemple?

El projecte consta d'un qüestionari de 26 preguntes dirigit per a tots aquells alumnes que estiguin matriculats en el grau d'infermeria, el qual es pot realitzar en un temps d'entre 5 i 10 minuts. Gràcies a aquest estudi, es podrà conèixer quina és la situació en vers al consum de drogues de la nostra universitat i donar una visió real i general a la situació actual. Per tot l'esmentat anteriorment, li demano la col·laboració per respondre el qüestionari ja esmentat.

Les dades de l'estudi es tractaran de manera totalment anònima respectant els principis de confidencialitat i privacitat i únicament amb la intenció de complir amb els objectius establerts a l'estudi. És per aquest motiu que el qüestionari segueix rigorosament el marc legal de la Llei Orgànica 3/2018, de 5 de desembre, de Protecció de Dades Personals i garantia dels drets digitals. Per tot això, només serà possible participar en l'estudi signant el consentiment informat, document que s'adjunta al qüestionari. Per més informació pot contactar amb la persona responsable en el següent correu: rmadurgai@edu.tecnocampus.cat

Moltes gràcies per la seva col·laboració.

Roger Madurga i Caracuel

Annex 3: Consentiment informat

Jo, com a estudiant d'infermeria de l'Escola Superior de Ciències de la Salut Tecnocampus:

Declaro la meua voluntat per a participar en l'estudi "Consum de substàncies psicoactives en estudiants d'infermeria: estudi descriptiu", manifestant que:

- He rebut i llegit el full informatiu pertinent.
- He tingut la oportunitat, així com la disposició de temps suficient per resoldre tots els dubtes sobre la investigació previs a l'inici de la participació en la mateixa.
- Soc conscient que el tracte de tota la informació que aporti en l'estudi serà confidencial i privat, fet que comportarà que no aparegui ni la meua identitat, ni ninguna dada personal relacionada en la publicació dels resultats, discussió dels mateixos i conclusions de la investigació.
- Entenc que es tracta d'una participació voluntària on puc renunciar a seguir formant part de l'estudi en qualsevol moment, sense el requeriment d'explicacions i sense conseqüències.

S'assegurarà l'anonimat i confidencialitat de les dades seguint la Llei Orgànica 3/2018, de 5 de desembre, sobre la protecció de dades personals i garantia dels drets digitals. Totes les dades seran gestionades per l'investigador del projecte, mai facilitades a tercers ni utilitzades per altre fi que no sigui acadèmic.

Presto lliurement la meua conformitat per participar en aquest estudi, signant a continuació:

Signatura del participant

Mataró, _____ de _____ de _____