

**Escola Universitària
del Maresme**

Centre adscrit a la



**Universitat
Pompeu Fabra**
Barcelona

Memòria acadèmica

Curs 2011-2012

ÍNDEX

1. Presentació	5
1.1. Introducció	5
1.2. Implantació d'una nova oferta formativa	5
1.3. Matrícula Dades evolutives Quotes de mercat	5
1.4. Disseny de nous programes formatius	9
1.5. Innovació docent	10
1.6. Plantilla professorat	10
1.7. Recerca	11
1.8. Activitat Congressual.....	11
1.9. Consells Sectorials.....	12
1.10. Activitats d'Emprenedoria.....	12
2. Activitat Institucional	14
2.1. Òrgans de Govern i Participació	14
2.2. Principals activitats institucionals	21
3. Personal	23
3.1. Personal Docent i Investigador (PDI).....	23
3.2. Personal d'Administració i Serveis (PAS)	26
4. Estudiants	27
4.1. Distribució de l'alumnat per titulacions	27
4.2. Estudiants de nou accés	27
4.3. Distribució per procedència geogràfica.....	27
4.4. Distribució dels estudiants del Màster Uen Emprenedoria i Innovació.....	29
4.5. Estudiants que han gaudit de beques o ajuts	29
4.6. Titulats i titulades.....	30
5. Dades Econòmiques	32
5.1. EUM: Observacions significatives Pressupost-execució	32
6. Infraestructures i Equipaments	35
7. Relacions Internacionals	40
7.1. Relació d'universitats i centres universitaris amb convenis vigents.....	40
7.2. Mobilitat d'estudiants per programes	41
7.3. Mobilitat de professorat.....	41

8. Relacions Universitat-Empresa	42
8.1. Convenis de Cooperació Educativa	42
8.2. Activitats d'emprenedoria i incubació	44
9. Docència.....	47
9.1. Titulacions impartides i crèdits impartits per titulació	47
9.2. Idiomes	48
9.3. Màster universitari Emprenedoria i innovació	48
9.4. Projectes desenvolupats al llarg del màster.....	49
9.5. Treballs de Final de carrera Turisme (títols, autors i tutors)	52
9.6. Activitats vinculades a la docència.....	52
10. Recerca i Transferència de Coneixement.....	55
10.1. Publicacions del professorat	55
10.2. Grups de Recerca	59
10.3. Participació del professorat en activitats congressuals	64
10.4. Activitat de Transferència.....	66
10.5. Direcció de tesis i participació en tribunals	67
10.6. Organització d'activitats congressuals	67
10.7. Primer Congrés d'oci i Turisme Ocitur 2012	69
11. Formació Permanent.....	71
12. Serveis Universitaris.....	72
12.1. Centre de Recursos per a l'Aprenentatge (CRAI).....	72
12.2. Servei de Promoció dels Estudis	73
12.3. Unitat TecnoDidàctica	74
12.4. Unitat d'Atenció a la Comunitat Universitària (UACU)	77
13. Qualitat	79
13.1. Definició dels objectius de Qualitat	79
13.2. Indicadors d'accés	79
13.3. Indicadors de rendiment.....	80
13.4. Abandonaments per tipologia (%respecte la cohort d'accés).....	80
13.5. Satisfacció dels estudiants	81

1. PRESENTACIÓ

1.1. Introducció

El curs 2011-2012 a l'EUM ha estat el de consolidació en la manera de fer i funcionar i, un any més, de creixement, tant pel que fa al nombre d'estudiants com de professors i d'oferta formativa.

Si el curs passat ens havíem de referir forçosament als canvis derivats del trasllat del centre, a la constitució d'una nova comunitat universitària multicèntrica i multidisciplinar, a l'adaptació a unes noves normes d'organització i funcionament derivades del canvi de titularitat, aquest any ja es pot parlar de consolidació i estabilitat en aquests aspectes. Val a dir que el personal de l'EUM s'ha adaptat ràpidament als canvis, tant pel que fa al professorat com, sobretot, l'antic PAS que, en la seva majoria, ha hagut de deixar de dependre exclusivament de l'EUM per passar a prestar serveis transversals a tota la comunitat TCM. Si l'any passat parlàvem de la crisi que comporta aquests tipus de canvis, aquest ja podem afirmar que les temences i incerteses ja estan ben dissipades i que, ans al contrari, el projecte comú Tecnocampus ha generat noves expectatives de creixement professional.

Seguint el guió que és habitual en aquest tipus de documents, em permeto de fer aquesta presentació a mode introductori considerant en els diferents apartats i de manera resumida els aspectes més rellevants de la nostra activitat, que és la pròpia de tota institució universitària. La informació més detallada i la derivada de l'activitat ordinària del centre, la que fan els professors i professores, la trobaran després d'aquest apartat de presentació.

1.2 Implantació d'una nova oferta formativa.

Un cop implantats el Grau d'Administració d'Empreses i Gestió de la Innovació i modificat el Pla d'Estudis del Grau en Turisme i Gestió del Lleure que, entre d'altres qüestions, permetia unificar-ne els formats – per exemple, en nombre de crèdits optatius- l'EUM es va plantejar la implantació del doble Grau Administració d'Empreses /Turisme, tal com s'explicava en la Memòria del curs anterior. El curs 2011-12 va ser el primer en oferir aquesta doble titulació que va tenir una bona acceptació, ja que es van cobrir 20 de les 25 places que s'oferien. Tal com s'esperava, el nombre d'estudiants del Grau de Turisme, incrementat amb el nombre d'estudiants de la doble, va permetre assolir una xifra d'estudiants de primer curs que per primera vegada superava els 50, a molta distància dels només 14 estudiants que van començar el Grau de Turisme i Gestió del Lleure tot just dos anys enrere. Per primera vegada des de feia anys, aquesta titulació superava amb escreix la xifra dels 40 estudiants de nou accés, fita que l'EUM s'havia proposat per a assegurar-ne la viabilitat.

1.3. Matrícula. Dades evolutives. Quotes de mercat

En la taula i quadres següents es mostra quina ha estat l'evolució de la matrícula de nou accés i la matrícula total a l'EUM els últims cursos:

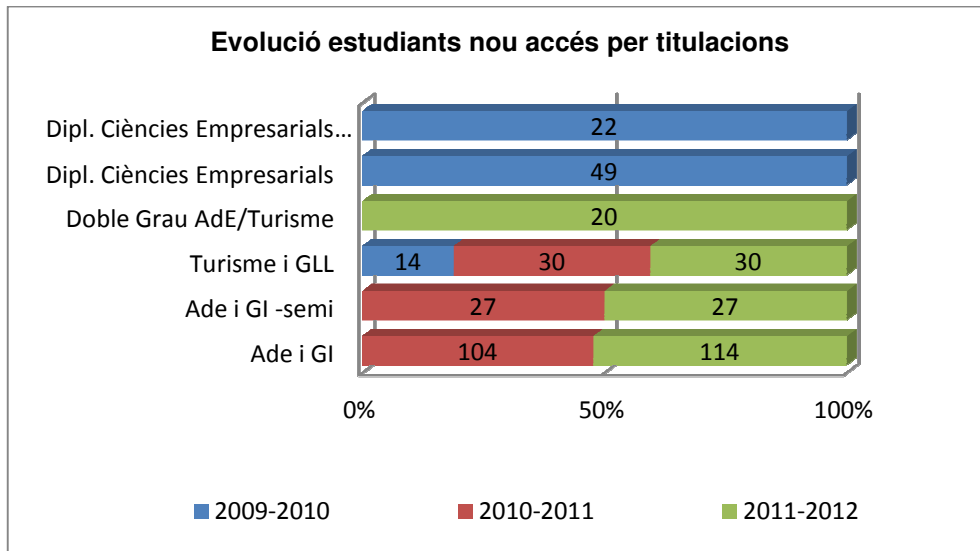
Estudis	2009-2010	2010-2011	2011-2012
Diplomatura Ciències Empresarials	49		
Diplomatura Ciències Empresarials nocturn	22		
Grau Ad. d'Empreses i Gestió Innovació		106	114
Grau Ad. d'Empreses i Gestió Innovació –semi-		28	27
Grau Turisme i Gestió del Lleure	14	31	30
Doble Grau AdE / Turisme			20
Retitulació AdE			12
Màster Universitari Emprenedoria i Innovació		12	20
Total nou accés	85	177	223

Taula 1: evolució estudiants nou accés tres últims cursos

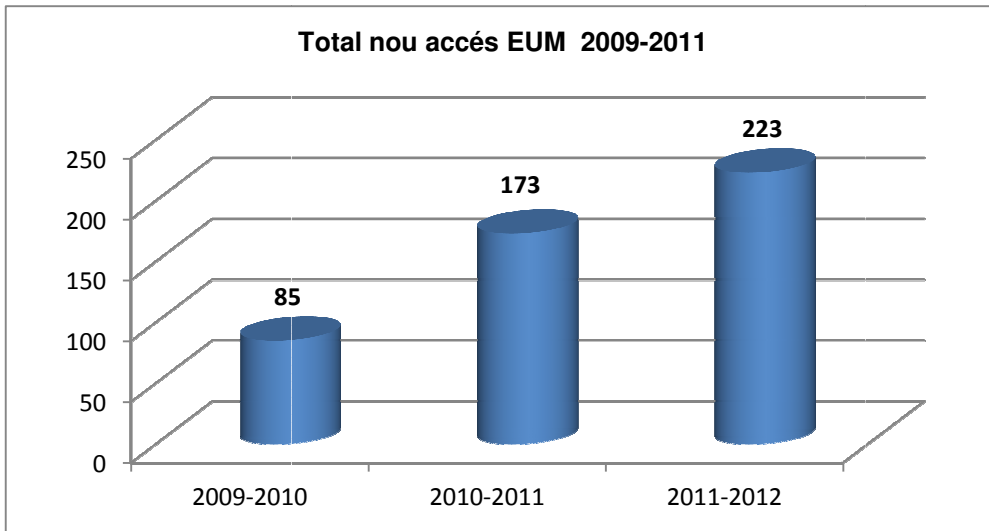
Com es pot observar, d'ençà que l'actual Junta de Direcció va prendre possessió, la matrícula de nou accés ha crescut un 262%. Sens dubte, el fet que l'EUM anés a les noves instal·lacions hi ha tingut molt a veure, però, també, l'oferta diferenciada i singular que han representat les noves titulacions ha estat un revulsiu important a l'hora de captar més estudiants.

En el Gràfic 1 es pot observar quina ha estat l'evolució de nou accés des del curs 2005-06 al 2010-2011 per titulacions i en el Gràfic 2 l'evolució en el conjunt de l'EUM.

Gràfic 1: Estudiants nou accés per titulacions

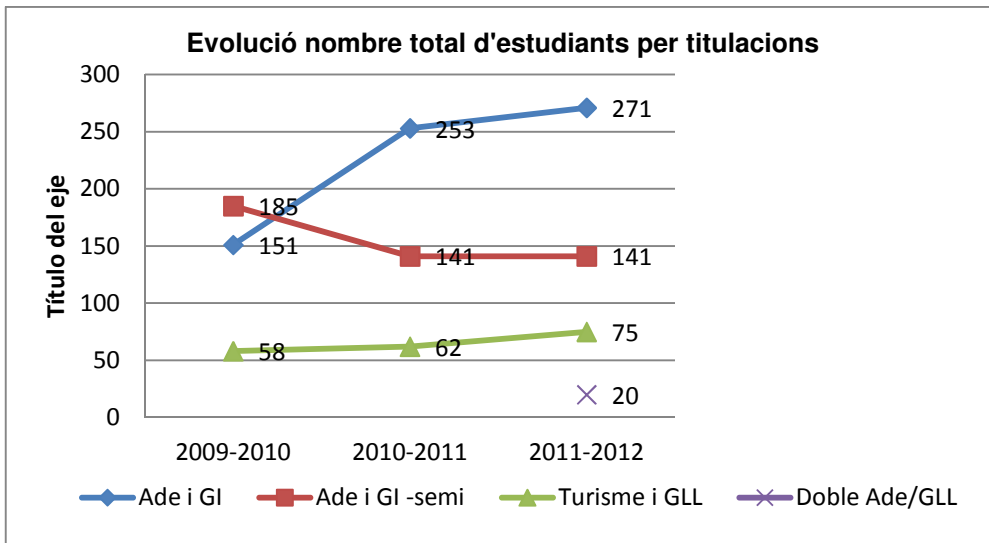


Gràfic 2: Estudiants nou accés total EUM

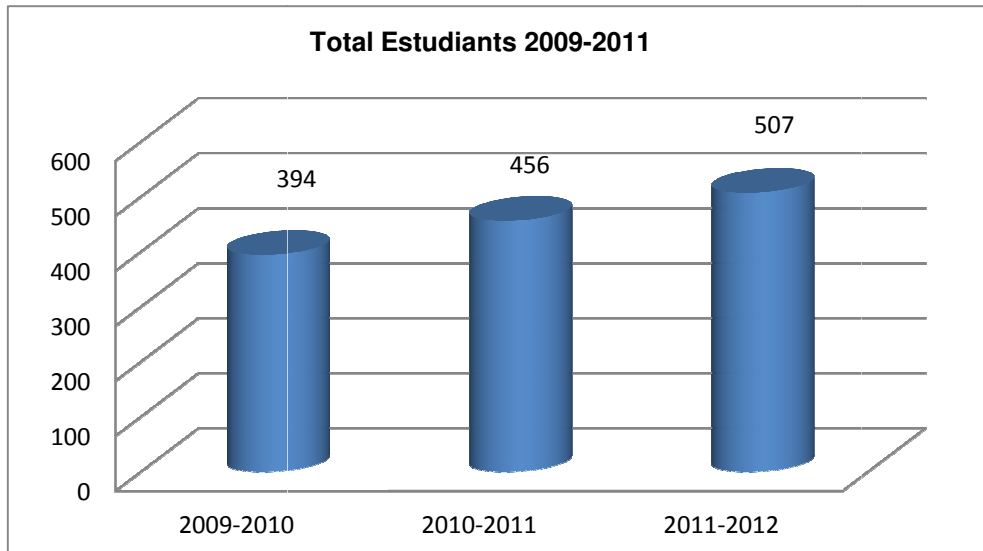


En els Gràfics 3 i 4 següents es mostra l'evolució del nombre total d'estudiants per titulacions i en el conjunt de l'EUM:

Gràfic 3: Evolució nombre total d'estudiants per titulacions



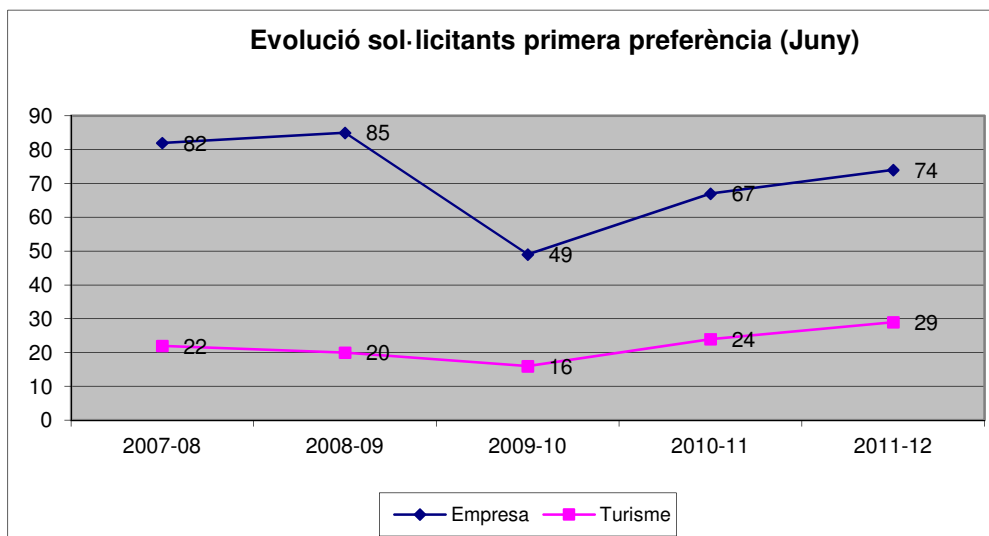
Gràfic 4: Evolució nombre total d'estudiants a l'EUM



Una dada interessant a considerar és la de sol·licitants en primera preferència. Aquesta dada s'obté de la preinscripció universitària de Catalunya i contempla únicament els sol·licitants en primera preferència en la preinscripció de juny, és a dir, no inclou la de setembre. Val a dir que precisament en aquesta preinscripció de setembre, gairebé la totalitat dels estudiants que demanen les titulacions de l'EUM ho fan en primera opció.

El Gràfic 5 mostra aquesta evolució del nombre de sol·licitants. Per simplificar i pel que fa als estudis d'Empresa - Empresarials o ADE i GI-, s'ajunten els sol·licitants d'ambdues modalitats, presencial i semipresencial el curs 2010-2011, o diürn i nocturn abans d'aquest curs. En el cas dels estudis de Turisme, s'ajunten, a partir d'aquest curs, els sol·licitants del Grau de Turisme i Gestió del Lleure amb els de la doble titulació.

Gràfic 5: Evolució dels sol·licitants en primera preferència als estudis de l'EUM



Com es pot observar, després de la forta caiguda del curs 2009-2010, el curs 2010-11 s'inicia un canvi de tendència que es confirma el 2011-2012.

A partir de les dades dels sol·licitants en primera preferència pot calcular-se la quota de mercat de les titulacions de l'EUM, és a dir, la ràtio entre el nombre total de sol·licitants a Catalunya en les mateixes titulacions o afins i el nombre de sol·licitants d'aquestes titulacions a l'EUM (sempre considerant només la preinscripció de juny). La Taula 2 mostra aquesta evolució.

Taula 2: Quota de mercat de les titulacions de l'EUM a Catalunya

Curs	Empresarials/AdE i GI			Turisme		
	Total	EUM	Quota	Total	EUM	Quota
2007-08	2341	82	3,50%	805	22	2,73%
2008-09	2354	85	3,61%	756	20	2,64%
2009-10	1634	49	3,00%	650	16	2,46%
2010-11	3797	67	1,76%	510	24	4,70%
2011-12	3990	74	1,85%	655	29	4,48%

Pel que fa a les quotes de mercat d' Empresarials/AdE, s'han calculat amb les següents consideracions:

Fins al curs 2009-2010 s'ha considerat que la competència eren els centres que impartien la diplomatura de Ciències Empresarials. El curs 2009-10 alguns centres que impartien la diplomatura van començar el Grau, és per això que la demanda baixa de manera significativa, tant la total de Catalunya com la de l'EUM. El curs 2010-2011 es considera que la competència són tots els centres que ofereixen el Grau d'Administració i Direcció d'Empreses o titulacions afins que podrien englobar-se en la denominació genèrica de "Graus d'Empresa", és per això que la oferta i la demanda experimenten un creixement molt fort i, en conseqüència, decreix la quota de mercat. Això implica que cal anar molt alerta en la lectura dels percentatges que apareixen a la taula perquè, de fet, els tres primers són comparables entre sí però no amb els dos últims que corresponen als anys d'implantació dels Graus en totes les universitats catalanes.

Comparant, doncs, només els dos últims anys, s'observa un lleuger increment de quota de mercat respecte de l'any anterior pel que fa a AdE i GI i, en canvi, un lleuger descens pel que fa a Turisme. En aquest últim cas, cal constatar, però, el fort increment de quota produït el curs 2010-11, de ben segur a causa de la disminució de l'oferta al desaparèixer alguns dels centres que oferien la diplomatura.

1.4. Disseny de nous programes formatius

Durant el curs 2010-2011 l'EUM es va estar treballant en la confecció de la Memòria per a la implantació del nou Grau de Màrqueting i Comunitats Digitals. El setembre de 2011 la Memòria va ser aprovada pels òrgans de govern de la UPF i presentada posteriorment a l'Agència per a la Qualitat del Sistema Universitari a Catalunya (AQU-Catalunya) per a la seva verificació. Després de respondre a algunes de les al·legacions de la comissió avaluadora, la Memòria va ser finalment verificada el mes de maig de 2012. És a partir d'aquest moment que l'EUM comença a treballar en la confecció de la plantilla de professorat per al nou Grau i en la definició dels Plans Docents de les assignatures que haurien de ser impartides a partir del curs 2012-2013.

També al llarg del curs es va estar treballant en la confecció del material docent per a la impartició del Màster Universitari en Gestió de Destinacions i Equipaments d'Oci i Turisme en modalitat

semipresencial i on-line. El curs anterior es va detectar una demanda no satisfeta, sobretot en el mercat sudamericà, per cursar Màsters oficials de Turisme en modalitat on-line, i va ser per aquest motiu que, sota la coordinació del Dr. Albert Blasco i amb el suport de la UTD, diversos professors van elaborar el material docent – escrit i en àudiovisual- pensat per a aquest públic en particular.

1.5. Innovació docent

Com ja s'ha dit en múltiples ocasions, és voluntat de l'EUM singularitzar la seva oferta formativa, i fer-ho no solament diferenciant els seus programes de Grau i Màster Universitari sinó, també, usant metodologies docents innovadores. Durant el curs 2010-11, aquestes metodologies es van anar implantant a totes les assignatures i, de manera molt especial, en el Grau d'AdE i GI impartit en modalitat semipresencial. Durant el curs 2011-12 es va dur a terme un "Projecte d'innovació docent", liderat pel Dr. Alek Kucel i la Dra. Noemí Ruiz, amb l'objectiu principal d'avaluar els resultats obtinguts segons les metodologies emprades pel diferent professorat que va intervenir en la docència en la modalitat semipresencial. Al tractar-se d'una metodologia nova a l'EUM i innovadora en el camp de la formació universitària en aquest nivell, amb aquest projecte es tractava de veure quines mancances hi havia hagut i quins eren els èxits que podien ser fomentats i extrapolats en la modalitat presencial. En el projecte hi van participar, a banda del professorat, els responsables de la UTD, Sr. Àlex Araujo i Sr. Víctor Jordán. D'aquesta manera, es donava resposta a dos dels objectius de l'EUM en matèria d'Innovació Docent que ja s'assenyalaven en la Memòria del curs anterior:

- Aprofundir en les tècniques didàctiques de la modalitat semipresencial i estendre-les i adaptar-les a la modalitat presencial
- Usar recursos docents de base tecnològica així com fomentar l'ús d'Internet i les xarxes socials com a mitjans de comunicació entre companys i professorat

1.6. Plantilla de professorat

Igualment com en el curs anterior, una altra de les qüestions que han estat ocupació i preocupació de la Junta de Direcció de l'EUM és aconseguir una plantilla de professorat que reuneixi els requisits que assenjala la legislació vigent, tant pel que fa al nombre de doctors com de doctors acreditats. En aquest sentit, també cal assenyalar que s'han acomplert amb escreix els objectius que ens havíem marcat dos anys enrere. Tal com es pot veure en l'apartat de personal d'aquesta Memòria, el nombre de doctors supera el 50% del total de la plantilla (comptant les dedicacions amb equivalència a temps complet). Si comptem els crèdits dels Graus que durant el curs 2011-2012 han estat impartits per doctors, a Administració d'Empreses i Gestió de la Innovació, el percentatge supera el 70%, i a Turisme i Gestió del Lleure poc més del 40%. Això vol dir que la política d'exigir el tenir el títol de doctor per accedir als llocs de treball que genera l'EUM, està assolint els objectius previstos excepte en el cas de Turisme. Es tracta, però, d'una mancança en vies de solució, atès que per al curs 2012-13 també en aquesta titulació s'assolirà el percentatge de professorat doctor. Cal remarcar, també, que la majoria dels nous doctors i doctores incorporats aquest curs estan en possessió de currículums brillants des del punt de vista acadèmic, amb moltes possibilitats d'acreditar-se en un curt termini de temps.

Novament, és de destacar la qualitat de la plantilla de professorat que imparteix docència al Màster Universitari d'Emprenedoria i Innovació. Són uns 15 professors i professores que procedeixen de set universitats diferents a més d'una altra quinzena de professionals i emprenedors que han assistit a les classes per explicar les seves experiències. L'èxit de la segona

edició del Màster, impartida durant el curs 2011-12, cal atribuir-lo en gran part a la seva excel·lència, tant en l'àmbit docent com pel seu carisma personal.

Al llarg del curs s'han celebrat dos processos de selecció amb un resultat de 6 professors i professores seleccionats que s'han incorporat a l'EUM per a impartir docència el present curs 2012-2013 (tres dels quals de l'àrea de Màrqueting).

Finalment, és de destacar la vintena de professors i professores "visitants", la majoria empresaris i professionals que s'han incorporat a les aules en la docència ordinària per aportar una visió més real i actualitzada sobre temes diversos que es tracten en les diferents assignatures.

1.7. Recerca

Gràcies a la incorporació de professorat jove, amb el títol de doctor i amb interessos científics en els àmbits de l'Emprenedoria i la Innovació -eixos vertebradors de l'oferta acadèmica i de l'activitat de l'EUM- finalment es va poder constituir el grup de Recerca sobre aquesta temàtica d'acord amb el compromís manifestat reiteradament per l'EUM i expressat, entre d'altres documents, en la memòria de verificació del Grau d'AdE i GI. En efecte, el mes de desembre es va constituir formalment el Grup de Recerca "Competències, Emprenedoria i Ocupabilitat" (CEO), liderat pel Dr. Alek Kucel i que, en un principi, va aglutinar quatre professors i professores doctors i altre professorat de l'EUM en fase d'elaboració de la tesi i, més endavant, ampliat amb investigadors d'altres universitats nacionals i estrangeres. Al llarg del curs, el Grup va aconseguir els seus primers fruits, com ara la publicació d'articles o la participació en un Congrés internacional celebrat a Münster (Alemanya).

D'altra banda, cal remarcar, un any més, la intensa activitat en publicacions i assistència a manifestacions congressuals del Grup GRABET, liderat pel professor de l'EUM Dr. Josep Maria Raya. Tot i que la Recerca d'aquest grup se centra en els àmbits econòmics del Turisme, cada vegada es veuen més interseccions entre el grup GRABET i el grup CEO, de manera que tot fa preveure que en el pròxim curs la unió d'interessos convergents entre els investigadors d'un i altre grup faci créixer de manera significativa els resultats de Recerca de l'EUM.

Cal esmentar que durant el curs 2011-12 la Dra. Ma. Dolors Celma i el Dr. Eloi Serrano van defensar la tesi doctoral i que el Dr. Alek Kucel va obtenir l'acreditació de Recerca per AQU-Catalunya.

1.8. Activitat Congressual

És de destacar en aquest primer apartat de la Memòria l'organització i celebració del Primer Congrés d'Oci i Turisme OCITUR 2012. Se'n pot trobar informació més detallada en les pàgines que segueixen però és just que m'hi refereixi dades de grups de Recerca, públic objectiu o, en definitiva, dels agents que podien estar interessats en un esdeveniment d'aquest tipus. L'èxit ha estat considerable, no només en termes quantitius (nombre de ponents, conferenciants, assistents, comunicacions, taules rodones) sinó, també, perquè per uns dies ens varem convertir en el punt de referència nacional en temes de Recerca en Turisme.

És d'agrair la feina feta pel coordinador dels estudis de Turisme, Dr. Albert Blasco, i, per la secretària del Congrés, Anna Casal. Sense l'esforç i dedicació que hi van esmerçar el Congrés no hagués estat possible. Ara cal començar a treballar per a la pròxima edició, la que tenim previst organitzar per a l'any 2014.

1.9. Consells Sectorials

El curs 2011-12 es van tornar a posar en marxa els anomenats “Consells Sectorials de titulacions”, un per a cada àrea disciplinar de TCM i constituïts per persones o entitats vinculades professionalment a aquestes àrees. Els mesos de juny i juliol es van convocar per primera vegada els Consells d’Empresa i Turisme, que són els que corresponen a l’EUM. Ambdues reunions van resultar molt profitoses en cadascun dels aspectes per als quals van ser convocades. D’un banda, per donar informació i explicar què fem a l’EUM i, sobretot, quins són els trets singulars i diferenciadors amb els quals voldríem que se’ns reconegués i, d’una altra, per escoltar els consells o suggeriments que els participants ens van voler donar d’acord amb la seva expertesa. És de destacar en totes dues reunions el debat que va sorgir amb el tema de Pràctiques i Treballs Finals de Grau, perquè és a través d’aquestes matèries curriculars que la societat i món productiu pot percebre la preparació dels nostres estudiants i, també, perquè a través d’elles –sobretot amb els TFG- podem aportar coneixement, a banda, és clar, de la formació pràctica i professionalitzadora que obtenen els estudiants.

com a fet destacat d’aquest curs. És el primer d’aquesta envergadura que s’organitza des de l’EUM, amb tota la feina que suposa de coordinació, contactes, planificació, ... sobretot tenint en compte que no es disposava de bases de

1.10. Activitats d’Emprenedoria

Podríem afirmar que el curs 2011-12 va ser el de la consolidació de l’Emprenedoria com a disciplina vertebradora de tota l’activitat de l’EUM. A banda de la creació del grup de Recerca CEO –element fonamental de la consolidació- han estat múltiples les accions realitzades per al foment de l’esperit emprenedor, tant com a matèria curricular en les múltiples assignatures dels Graus que tenen com a fons l’emprenedoria i la innovació, com a través del Màster o a través del CUB, la unitat de TCM creada per a impulsar l’emprenedoria i donar suport als estudiants en els processos de creació d’empreses o nous negocis. Són de destacar alguns fets que posen de manifest l’abast d’aquesta activitat a l’EUM que coordina la professora Màrian Buil.

- Josep M. Calafell, Gerard Castillo i Marc Puig tres alumnes de Turisme guanyen una beca per participar en el Congrés Brain Boost, a Benasque. El projecte amb el títol “ *Un Pla de Màrketing per a l’EUM*”, sota la supervisió del Dr. Jesús Álvarez, professor de l’EUM.
- Edició del llibre “ 10 Passos per a ser una universitat emprenedora” Grup de treball: Diego Bartolomé, Jordi Mas, Antoni Satué, Joan Triadó, Elisabeth Ferri, Màrian Buil, Julian Horrillo i les il.lustracions d’Alexandra Etel.
- Disseny de l’Innolab
- 1 empresa en procés de creació estudiant de Grau
- 3 alumnes matriculats en l’assignatura optativa “Projectes empresarials universitaris
- “Realització del video “L’Emprenedoria a l’Escola: el model de l’escola Angela Bransuela”, coordinat per la professora Noemí Ruiz i realitzat per la UTD.

També han estat moltes les activitats dutes a terme conjuntament amb altres centres i unitats de TCM, com per exemple, la participació en la creació d’un Club d’Inversors o la col·laboració amb la Unitat d’Emprenedoria de l’Àrea d’Empresa.

Mereix ser destacada la col·laboració rebuda pel Sr. Antoni Arasanz, assessor de la Consellera d’Ensenyament pel tema de l’Emprenedoria a l’Escola, que en diverses reunions i entrevistes ens

ha ajudat molt per conèixer i comprendre què s'està fent sobre aquesta matèria en els diferents nivells educatius.

Aquesta presentació no és més que un breu resum del que ha estat l'activitat de l'EUM el curs 2011-2012. Al llarg de les pàgines que segueixen trobaran informació més detallada dels diferents aspectes que jo només he assenyalat en aquest escrit inicial.

És difícil fer palès en una simple Memòria tot allò que hi ha al darrere d'una simple relació de fets i activitats. Només voldria que hi sabessin veure una institució dinàmica, plena d'iniciatives, ben cohesionada, constituïda per un conjunt de persones, professorat, estudiants i personal d'administració i serveis, que compartim un projecte que ens il·lusiona.

Dra. Montse Vilalta
Directora de l'EUM

2. ACTIVITAT INSTITUCIONAL

2.1 Òrgans de Govern i Participació

L'Escola Universitària del Maresme és un centre que pertany a la Fundació TecnoCampus Mataró-Maresme i està adscrit a la Universitat Pompeu Fabra.

2.1.1 Òrgans de govern de la Fundació Tecnocampus Mataró-Maresme

El Patronat

El Patronat és l'òrgan suprem de govern, administració, representació i gestió de la Fundació, del qual depenen jeràrquicament els òrgans d'execució, de consulta i auxiliars siguin col·legiats o unipersonals. El Patronat de la Fundació determina i decideix discrecionalment i amb plena llibertat el programa d'activitats de la Fundació, d'acord amb les finalitats fundacionals, i elegeix lliurement els beneficiaris, respectant en tot cas l'interès general i allò que preveu la Llei 4/2008, del 24 d'abril, del llibre tercer del Codi civil de Catalunya, relatiu a les persones jurídiques.

Composició i activitat

Durant el curs acadèmic 2011/12 el Patronat es va reunir els dies 14 de setembre i 30 de novembre de 2011 i 2 i 4 de maig de 2012, essent la seva composició:

President	Joan Mora i Bosch (fins 14/9/12) Miquel Rey i Castilla (a partir de 14/9/11)
Vicepresident	Joan Miquel Martínez i Camarasa (fins 2/5/12) Andreu Francisco i Roger (a partir del 2/5/12)
Vocals	
Grup Mpal. PP de l'Aj. de Mataró	Carlos Súnico Batchillería
Grup Mpal. CiU de l'Aj. de Mataró	Joan Mora Bosch (fins 14/9/12) Miquel Rey i Castilla (14/9/11) Jaume Teodoro Sadurní (del 14/9/11 al 2/5/12)
Grup Mpal. PSC de l'Aj. de Mataró	David Lianes Palomino (fins 14/9/11) M. Carme Maltas Freixas (a partir del 29/9/11)
Grup Mpal. ICV-EUiA de l'Aj. de Mataró	Esteban Martínez Ruiz
Grup Mpal. CUP de l'Aj. de Mataró	Josep Manuel Martínez de Arcos (fins 14/9/11) Antoni Pérez Mohedano (del 14/9/12 al 30/11/11) Mercè Bosch i Pou (a partir de 30/11/11)
Grup Mpal. PxC de l'Aj. de Mataró	Víctor González Espín (a partir del 14/9/12)
Caixa d'Estalvis Laietana	Joan Francesc Herrero Monfuleda (fins el 4/10/11) Josep Ibern i Gallart (a partir del 30/11/11)
Sindicat Unió General de Treballadors-UGT	Lluís Torrents Díaz
Sindicat Unió Comarcal del Maresme CC.OO	Ovidi Huertas Castillo
Fundació CETEMMSA	Pere Merino Tarafa
FAGEM	Roser Roy i Pous
Consell Sectorial d'Universitats, Recerca i Desenvolupament	Andreu Francisco i Roger (fins 2/5/12)
Consell Sectorial Territorial	Miquel Buch i Moya
Consell Sectorial d'Empresa i Innovació	Andreu López i Pou
Secretari	Pedro Alcántara-García Briones

Al llarg d'aquest curs el patronat s'ha reunit en quatre sessions on s'han tractat, entre altres, els següents punts:

- Contracte programa amb el Consell Comarcal del Maresme per al període 2011-2013: és una eina de planificació estratègica en la que Consell Comarcal del Maresme s'identifica com a proveïdor de recursos per a la Fundació -en forma de subvencions pel finançament dels estudis universitaris -, i la Fundació TCM s'identifica com a prestadora de serveis d'utilitat o d'interès social. Per al control i seguiment de les seves operacions es defineixen en indicadors de gestió acadèmics, econòmic-financers i de valor afegit per a la comarca. Aquest contracte està sotmès a revisió i actualització periòdica.
- Sol·licitud d'implantació de les noves titulacions de Grau en Ciències de l'Activitat Física i l'Esport i Màster universitari en Cronicitat i Dependència, a l'Escola Superior de Ciències de la Salut, i Grau en Màrqueting i Comunitats Digitals a l'Escola Universitària del Maresme, ambdós centres adscrits a la Universitat Pompeu Fabra, amb inici previst al curs 2012/13, petició que ja ha estat valorada favorablement per la universitat d'adscripció.
- Sol·licitud d'implantació de noves titulacions: Grau en Enginyeria de l'Energia i Grau en Biomedicina per part de l'Escola Universitària Politècnica de Mataró, adscrita a la Universitat Politècnica de Catalunya, amb proposta d'inici d'implantació al curs 2012/13.
- Contracte Programa amb l'Ajuntament de Mataró per al període 2012-2015. Amb el nou contracte programa es busca la millora de la qualitat i l'eficiència de tots els serveis, amb l'objectiu de poder prescindir al 2015 de la subvenció de l'ajuntament. S'ha orientat cap a les següents línies estratègiques:
 - o Incrementar l'autofinançament de les activitats de Parc TCM, noves oportunitats de negoci, criteris d'eficiència.
 - o Harmonitzar i potenciar qualitativament les activitats acadèmiques, de recerca, de transferència, creació d'empreses i d'innovació, cercant també sinergies amb institucions i empreses del territori.
 - o Consolidar la quota de mercat de les titulacions de TCM i explorar nous públics potencials.
 - o Aprofundir el model organitzatiu implementat, basat en els tres àmbits funcionals i en el nou Conveni.
 - o Impulsar interna i externament els conceptes i la pràctica de l'emprenedoria i la innovació.
- Catàleg de serveis i preus de formació universitària curs 2012/13.
- Vistiplau al reglament de l'Escola Superior de Ciències de la Salut i elevació a la UPF per a la seva aprovació. Entrada de la Fundació al Consorci de Turisme Costa Mataró-Maresme.
- Adhesió a l'Associació Maresme Marítim.
- Creació dels fitxers de dades personals de la Fundació i supressió d'antics fitxers.

2.1.2 Composició dels òrgans de l'Escola Universitària del Maresme

Òrgans unipersonals

Direcció Dra. Montserrat Vilalta Ferrer
Cap d'estudis Dra. Núria Masferrer Llabinés
Coordinador d'empresa Sr. Josep Patau Brunet
Coordinador de turisme Dr. Albert Blasco Peris
Coordinadora de màrqueting Dra. Carolina Luís

Òrgans col·legiats

Comissió de govern

Presidència:

Sr. Miquel Rey i Castilla, President de la Fundació TCM, (a partir de 14 de setembre del 2011)

Vocalies:

Sr. Antoni Uix i Güell, Director General de la Fundació TCM (fins 2 de maig de 2012)
Sr. Jaume Teodoro i Sadurní, Director General de la Fundació TCM (a partir de 2 de maig de 2012)
Dra. Montserrat Vilalta Ferrer, Directora de l'EUM
Dra. Núria Masferrer Llabinés, Cap d'estudis de l'EUM
Dr. Josep Fargas, Coordinador de centres adscrits de la UPF
Sr. Albert Pla, delegat de la UPF a l'EUM
Dr. Josep M. Raya, representant del professorat de l'EUM
Sr. Joaquim Rios, representant del professorat de l'EUM

Secretària:

Dra. Núria Masferrer Llabinés

Junta de direcció

Directora Dra. Montserrat Vilalta Ferrer
Cap d'estudis Dra. Núria Masferrer Llabinés
Coordinador d'empresa Sr. Josep Patau Brunet
Coordinador de turisme Dr. Albert Blasco Peris
Coordinadora de màrqueting Dra. Carolina Luís
Responsables de recerca i transferència Dr. Josep Ma. Raya i Dr. Alek Kucel
Responsable d'Emprenedoria i Relacions Internacionals Sra. Màrian Buil Fabregà

Claustre

El claustre de l'Escola està format pel personal acadèmic que estigui impartint docència en alguns dels títols oficials, el personal acadèmic que estigui en exercici d'un càrrec el qual li impedeixi impartir docència temporalment, el personal de serveis adscrit al centre i un màxim de tres estudiants de cadascuna de les titulacions del centre.

Ple de Delegats

Delegats i delegades dels estudis de Turisme

Primer curs

Delegat: Artur Blasco

Sotsdelegada : Alis Komarova

Delegada: Laura Martín Gutiérrez

Sotsdelegat: Jonatan Rodríguez Alonso

Segon curs

Delegat: Gerard Castillo Sánchez

Sotsdelegat : Marc Puig Esteva

Tercer curs

Delegada: Rosa Maria Forcadell Cuquet

Sotsdelegat: Víctor Albornà

Delegats i delegades dels estudis d'AdE i GI /Empresarials

Primer curs 1A

Delegat: Cristian Gómez Rodríguez

Sotsdelegat: Jordi Monetti Forcat

Primer curs 1B

Delegada: Elena Ruiz Diaz

Segon curs 2A

Delegada: Elena Hervás

Sotsdelegat: Pol Quiñonero

Segon curs 2B

Delegat: Albert Hospital

Sotsdelegat: Xavi Criado

Tercer curs 3A

Delegat: Borja Badosa

Sotsdelegada: Clara

Primer curs 1E

Delegada: Jessica Barroso Navarro

Sotsdelegada: Inés López Sevilla

Segon curs 2E

Delegat: Jordi Bernal

Sotsdelegada: Anna Trullols

Tercer curs 3E

Delegat: Fernando González Ledesma

Sotsdelegat: Alex García Fernández

Quart curs 4E

Delegada: Vanesa Bueno

Sotsdelegada: Verónica Méndez

2.1.3 Representació de l'EUM en altres òrgans de TCM i organismes externs

Montse Vilalta

Membre del Comitè de Direcció de TCMM

Membre del Consell Sectorial de l'Àrea d'Universitats, Recerca i Desenvolupament de TCMM

Membre de la Comissió de Recerca de TCM

Representant de TCM en l'Associació Maresme - Marítim

Núria Masferrer

Membre de la comissió de planificació docent de TCM

Josep Maria Raya

Membre de la Comissió de Recerca de TCM

Membre de la comissió de Formació Permanent de TCM

Aleksander Kucel

Membre de la Comissió de Recerca de TCM

Albert Blasco

Assessor del tribunal qualificador del procés selectiu de tècnics en Turisme del Consorci de promoció turística Costa del Maresme

2.1.4 Els Consells Sectorials d'estudis de grau

El contacte directe entre els docents d'una àrea de coneixement i les empreses que treballen en aquets sectors és un element imprescindible per a la connexió entre empresa i universitat i per al treball en àmbits cabdals com l'actualització dels plans d'estudis, la formació de postgrau o la proposta de projectes de cooperació entre empresa i universitat.

Dins aquest context, la direcció del centre ha demanat a diferents entitats, empreses i particulars de reconeguda professionalitat el poder comptar amb les seves aportacions, atès que, per la seva experiència i trajectòria, serien de gran valor per a l'actualització i desenvolupament de noves línies de treball dels estudis de grau.

Així, doncs, es configuren els Consells sectorials d'estudis com a òrgans assessors de les titulacions de cada àrea d'estudis que s'imparteix a l'EUM, amb l'objectiu bàsic d'estrènyer lligams amb les entitats i institucions vinculades al sector empresarial.

Cada Consell es constitueix amb una proposta de membres, però pot ampliar-se amb altres persones o entitats a proposta de qualsevol dels membres constituents o del TCM. Tanmateix

cada Consell és presidit per la Direcció del centre i que imparteix els estudis a que fa referència, actuant de secretari el coordinador/a dels estudis.

Per al desenvolupament de les seves funcions, els membres del consell són convocats una vegada a l'any, preferentment durant el mes de maig o juny. En cas que es consideri necessari, ja sigui a proposta de la direcció del consell o de qualsevol dels seus membres, poden celebrar-se altres reunions de caràcter extraordinari.

Les seves funcions són:

Conèixer les característiques del pla d'estudis de la titulació a que pertanyi. Participar en la seva avaluació i actualització proposant continguts i activitats que aproximïn el món professional a l'acadèmic.

Conèixer les necessitats d'innovació empresarial i social per incorporar-les en els processos formatius, de recerca, d'innovació i de transferència de coneixement.

Canalitzar les aspiracions i necessitats socials pel que fa a la formació universitària i sensibilitzar la societat per tal que la universitat pugui disposar dels mitjans per a complir la seva finalitat.

Connectar els professionals i els docents, per tal de facilitar la transmissió de coneixements entre els dos col·lectius i fomentar les relacions entre la universitat i el seu entorn professional, econòmic, social i territorial.

Fomentar la Internacionalització de les persones, els projectes i els serveis universitaris i empresarials, en el desenvolupament de les seves funcions de docència, innovació i transferència.

La direcció del centre ha treballat vers la constitució dels següents Consells assessors de titulacions de grau:

- Consell Sectorial dels estudis d'Empresa
- Consell Sectorial dels estudis de Turisme

Composició i activitat

Actualment formen part dels Consells Sectorials dels estudis de grau les següents entitats:

Consell Sectorial dels estudis d'Empresa

ACC10
AIJEC - Delegació Maresme
Beiersdorf
Bitlònia
Cambra de Comerç - Delegació Maresme
CETEMMSA
Consell Comarcal del Maresme
Consultor
FAGEM
Hartmann S.A.
Inveready
Kritter

Lavínia
Procter&Gamble
SCME
TCM
Unió de Botiguers Mataró Centre
Universitat Pompeu Fabra

Consell Sectorial dels estudis de Turisme

Aquahotel
Consell Comarcal del Maresme
Consorci de Promoció Turística Costa del Maresme
Consultora Turística
Diputació Barcelona- Of. Tècnica de Turisme
Escola d'Hostaleria i Turisme de Sant Pol de Mar
Fundació Turística Sta. Susanna
Golden Hotels
Gremi d'Hostaleria del Maresme
IMPEM
Institut Superior d'Estudis Turístics

En el curs 2011/12 han estat celebrades les següents reunions de Consells d'estudis:

6 de juny de 2012: Reunió del Consell Sectorial dels estudis de Turisme

1. Constitució i presentació.
2. Oferta formativa de l'EUM en l'àmbit del Turisme. Singularitat de l'oferta
3. Matrícula en el Grau de Turisme
4. Composició de la plantilla de professorat
5. Congrés OCITUR 2012
6. Pràctiques i Treballs Finals de Grau
7. Recerca i Transferència de Coneixement
8. Nous projectes
9. Implicació del món empresarial en els estudis de Turisme
10. Torn obert de paraules

11 de juliol de 2012: Reunió del Consell Sectorial dels estudis d'Empresa

1. Constitució i presentació.
2. Oferta formativa de l'EUM en l'àmbit d'Empresa. Singularitat de l'oferta
3. Matrícula. Dades actuals i evolutives
4. Composició de la plantilla de professorat
5. Pràctiques i Treballs Finals de Grau
6. Recerca i Transferència de Coneixement
7. Nous projectes
8. Implicació del món empresarial en els estudis d'Empresa
9. Torn obert de paraules

2.2 Principals activitats institucionals

14 d'octubre de 2011	Sessió Inaugural del Màster Universitari en Emprenedoria i Innovació
18 d'octubre de 2011	Inauguració Curs acadèmic 2011-2012, a càrrec del Dr. Oriol Amat catedràtic del departament D'Economia i Empresa de la UPF
20 d'octubre de 2011	Diàlegs Emprenedors al Tecnocampus, a càrrec de Manel Sarasa, Inversor i Conseller d'Empreses i Diego Bartolomé professor de la EUM
25 d'octubre de 2011	Els passarells del TCM triomfen a casa, completant els seus primers castells amb el 3,el 4 i la torre de 5
14 de novembre de 2011	Seminari sobre "Paisatges Culturals" a càrrec del Dr. David Senabre de la Universitat de Salamanca
28 de novembre de 2011	Eric Teruel, estudiant del Màster en Emprenedoria i innovació guanya el Premi UPF Emprèn 2011
29 de novembre de 2011	El CUB presenta "Nous models de negoci" als estudiants del Grau AdeiGi
1 de desembre de 2011	Conferència de Josef Ajram "Cal mantenir vives les xarxes socials i fer-ho per vosaltres mateixos",broker i esportista , dins el Marc de l'assignatura de Xarxes Socials del Grau AdeiGi
2 de desembre de 2011	Trobada Empresarial COPIT al Tecnocampus
22 de desembre de 2011	Jornades Emprèn al Maresme
19 de gener de 2012	Acte de graduació de la promoció 2010/2011 de l'EUM
20 de gener de 2012	Núria Basi, presidenta del Consell Social de la UPF visita l'EUM
24 de gener de 2012	7a edició de la Jornada d'Economia per a Batxillerat
1 de febrer de 2012	Conferència sobre "El nou paradigma tecnoeconòmic del turisme de masses", a càrrec del Dr. Carles Manera de la Universitat de les Illes Balears
26 de gener de 2012	Conferència "Turisme i Gènere", a càrrec de Sandra Canudas, consultora de viatges
8 de març de 2012	Dia Internacional de la Dona, seminari a càrrec del prestigiós catedràtic de la UPF Gosta Esping-Andersen, organitzat per l'EUM
8 de març de 2012	El CUB, ha celebrat una Jornada per fomentar la cultura empenedora entre els estudiants, en el marc de l'assignatura de Fonaments de Matemàtica per a l'Empresa del Grau AdeiGi
21-25 de març de 2012	Saló Ensenyament 2012
23 d'abril de 2012	Jornada Portes Obertes TCM
3 de maig de 2012	I Trobada Alumni del Tecnocampus
7 de maig de 2012	Setmana Cultural al TCM
8 de maig de 2012	Estudiants del TCM, graven "FakeDub" un nou

11 de maig de 2012	concepte del tradicional "lipdub" Conferència de Xavier Verdaguer sota el títol "Entrepreneurial Attitude" visita el Tecnocampus en el marc del Màster en Emprenedoria i Innovació de l'EUM
16- 18 de maig de 2012	Inauguració del congrés OCITUR 2012, amb la conferència inaugural " La taxa turística ,és la solució" a càrrec del Dr. Joaquim Solé, Catedràtic d'Hisenda Pública de la UB
11 de juny de 2012	Xerrada de Xavier Verdaguer sobre Creativitat i Innovació
11 -14 de juny de 2012	Proves d'accés a la Universitat (PAU), <i>Consell Interuniversitari de Catalunya</i>
18 de juny de 2012	TCM, participa en el Programa Imagine 2012,

3. PERSONAL

3.1 Personal Docent i Investigador (PDI)

3.1.1. Distribució del professorat per Unitats Docents

Unitat docent d'Idiomes

Colmcille Bremner - Doble titulació Llicenciatura en Filologia Alemanya i Francesa

Jeff Judge - Ph.D.in Education Adult Education Leadership

Cristina Aliaga – Llicenciada en Filologia anglesa, cursant doctorat en Lingüística aplicada, especialitat en Fonètica i Fonologia angleses

Robert Hooworth- Llicenciat en filologia espanyola i francesa i Màsters en llengua i lingüística

Unitat docent Gestió de la Innovació

Victor Jordán Vallverdú - Llicenciat en Geografia i Història

Màrian Buil Fabregà - Llicenciada en Economia. En fase d'elaboració de la tesi doctoral.

Susana Domingo Pérez - Doctora en Ciències Econòmiques

Alex Araujo Batlle - Enginyeria Tècnica en Informàtica de Sistemes i Màster Universitari en Societat de la Informació i el Coneixement. En fase d'elaboració de la tesi doctoral.

Joan Codina Filbà - Doctor en Automàtica i Electrònica Industrial

Unitat docent d'Administració i Organització d'Empreses

Jordi Altayó Martí- Doctor en Dret

Marcel Gubern Fortuny - Doctor en Ciències Econòmiques

Jaume Terol García - Llicenciat en Ciències Econòmiques

Gemma Maltas Orriols - Llicenciada en Dret

Albert Rof Bertran - Llicenciat en Ciències Econòmiques i Empresariales

Jesús Molina Rodríguez - Llicenciat en Filosofia. En fase d'elaboració de la tesi doctoral. En fase d'elaboració de la tesi doctoral.

Lourdes Montoro Del Valle - Llicenciada en Dret

Anna M. Vidal Cardona - Doctora en Dret

Diego Bartolomé - Doctor en Enginyeria en Telecomunicacions i Llicenciat en Administració i Direcció d'Empreses

Iñaki Bustinduy Cruz - Llicenciat en Ciències Polítiques i Sociologia i en Administració i Direcció d'Empreses

Jesús Álvarez Valdés - Doctor en Ciències Econòmiques i Empresariales, Màster en Direcció i Gestió Turística, Màster en Business Administració

M. Dolors Celma Benaiges – Doctora en Ciències Econòmiques i Empresariales

Ricard Figueras Ollero - Llicenciat en Ciències de la informació

Marta Pérez - Doctora en Dret

Jorge Mongay- Doctor en Business Administration

Ivette Fuentes- Llicenciada en Ciències Econòmiques. En fase d'elaboració de la tesi doctoral.

Ricard Bonastre- Llicenciat en Filosofia

Jordi Mas- Doctor en Ciències Biològiques

Eduard Balbuena, Doctor en Medicina

Carolina Luís, Doctora en Empresa

Unitat docent d'Economia General Aplicada

Montserrat Vilalta Ferrer - Doctora en Estadística i Investigació Operativa i Llicenciada en Matemàtiques

Josep M. Raya Vilchez - Doctor en Economia

Joaquim Rios Boutin - Enginyer en Organització Industrial. Diploma d'estudis avançats

Alfred Smilges Gaffe - Llicenciat en Ciències Econòmiques i Empresarials

Noemí Ruiz Munzón- Doctora en Matemàtiques

Unitat docent de Turisme

Albert Blasco Peris - Doctor en Història Contemporània

Celina Llaràs Usón – Llicenciada en Filosofia i Lletres secció Art i Suficiència Investigadora

Narcís Martí Fabregó - Diplomant Empreses i Activitats Turístiques

Lluís Codinas Poch - Llicenciat en Psicologia del Treball i les Organitzacions

Jordi Oller Nogués - Doctor en Ciències Econòmiques i Especialista en Metodologies de la Formació en l'Àrea Empresarial

Josep Cerveró Puig - Doctor en Ciències Econòmiques

Josefina Comellas Vila - Màster en Gestió Cultural

Unitat docent de Gestió Comptable i Financera

José Ramón Mariño Castro - Doctor en Ciències Econòmiques

José Luís Martínez Fernández - Llicenciat en Direcció i Administració d'Empreses

Núria Masferrer Llabinés - Doctora en Ciències Econòmiques i Empresarials

Josep Patau Brunet - Llicenciat en Ciències Econòmiques. En fase d'elaboració de la tesi doctoral.

Josep Torres Prunyonosa - Doctor en Ciències Econòmiques

Santiago Arranz - Llicenciat en Direcció i Administració d'Empreses

Sergi Serrano Regol - Màster en Emprenedoria i Innovació

Eloi Serrano- Doctor en Direcció i Administració d'Empreses

Alek Kucel- Doctor en Sociologia

Carme Barcons- Doctora en Administració d'Empreses

3.1.2. Dades generals del professorat

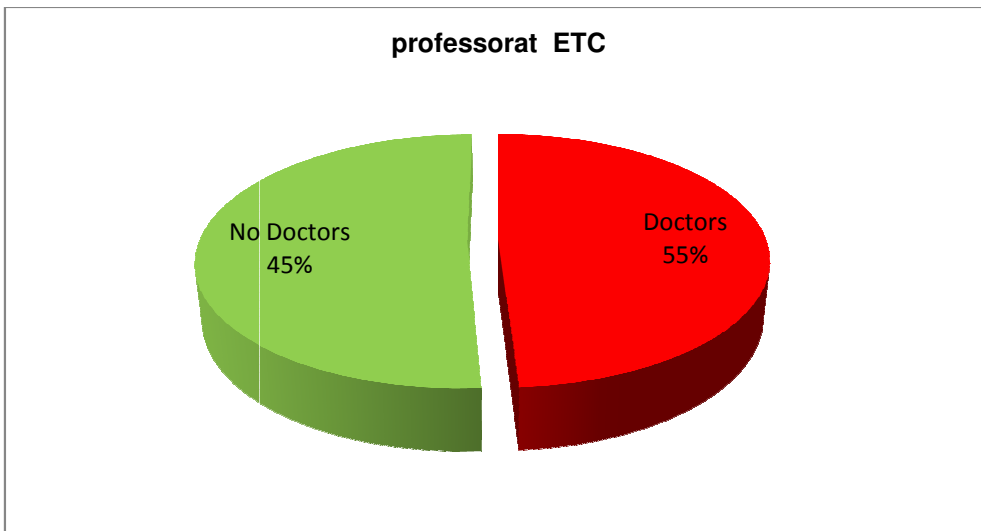
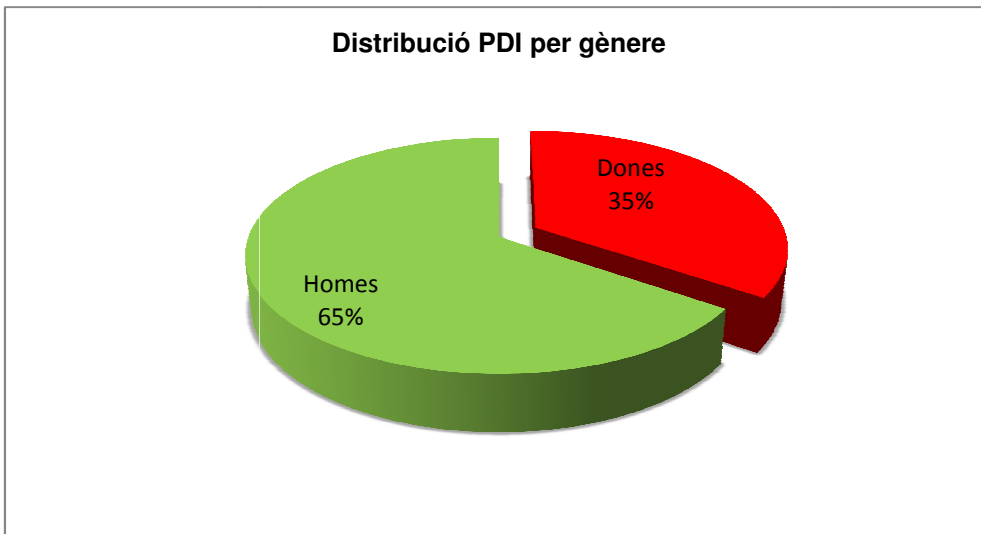
Dades generals

<i>Crèdits contractats</i>	684,25
<i>Docència Graus</i>	618,25
<i>Docència Diplomatures</i>	66
<i>Gestió</i>	56
<i>Total Professorat</i>	50
<i>Professorat a temps complet</i>	10
<i>Professorat equivalent a temps complet</i>	25,25

Dades professorat doctor i doctor acreditat

Total professorat doctor.....	26
Professorat doctor equivalent a temps complet	13,87
Professorat acreditat equivalent a temps complet....	3
Professorat en fase d'elaboració de la tesi	8
Professorat que ha sol·licitat l'acreditació	1
Crèdits Grau AdE i GI impartits per doctors.....	77,91%
Crèdits Grau Turisme i GL impartits per doctors	22,08%

3.1.3. Distribució per sexe i dedicació

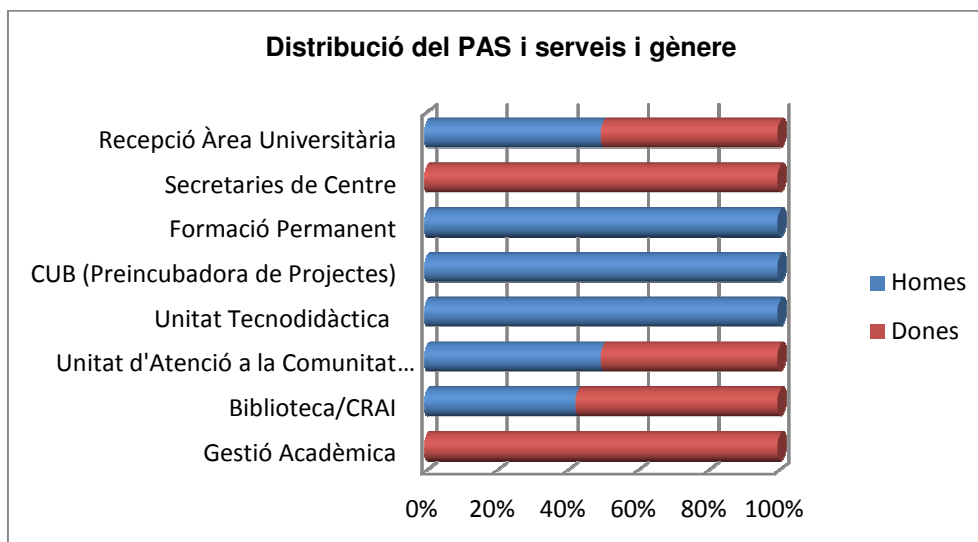
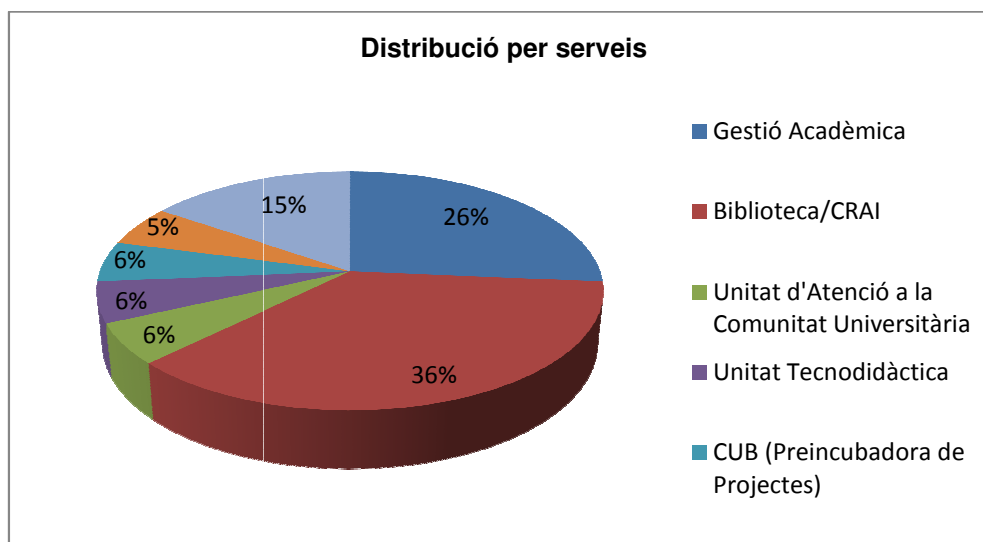


3.2 Personal d'Administració i Serveis (PAS)

3.2.1. Relació de PAS

Rosa Serra, Cap de Gestió acadèmica, **Cristina Carrasco**, Gestió Acadèmica, **Rosa Lozano**, Gestió acadèmica, **Ludmila Romero**, Gestió acadèmica, **Enric Camón**, Responsable del CRAI, **Raúl Navas**, Tècnic d'informàtica, **Àlex Araujo**, Cap de la UTD, **Laura García**, Tècnica de Gestió de la UACU, **Elisabeth Montia**, secretaria de centre

3.2.2. Distribució del PAS per serveis

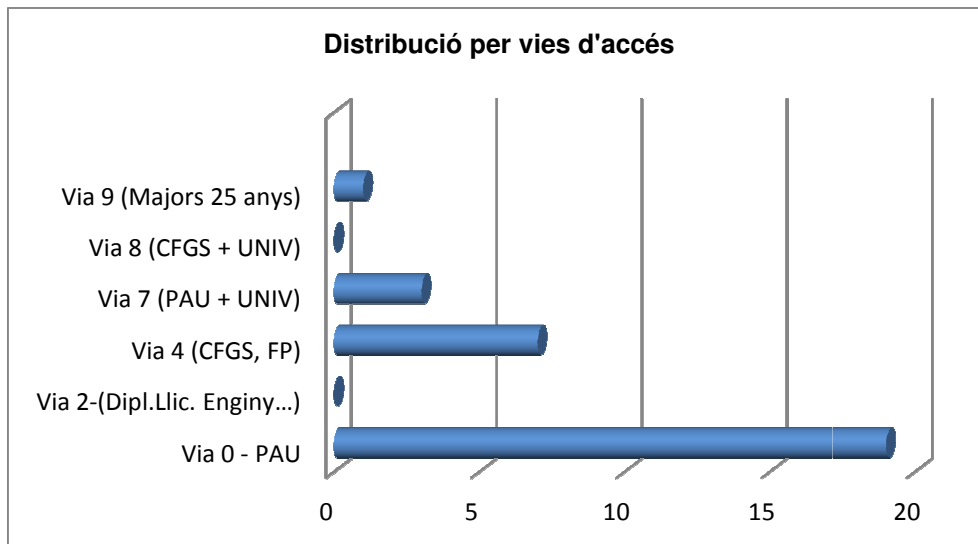


4. ESTUDIANTS

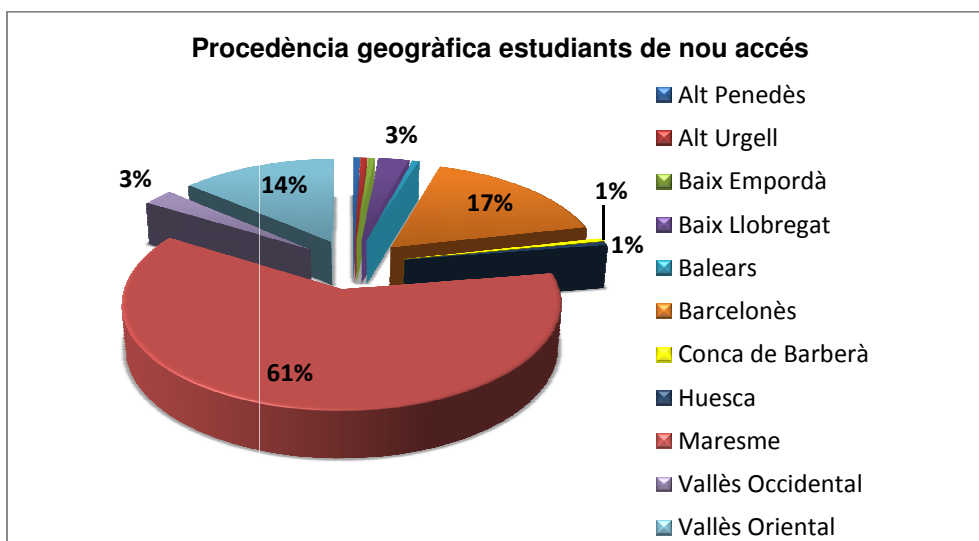
4.1 Distribució de l'alumnat per titulacions

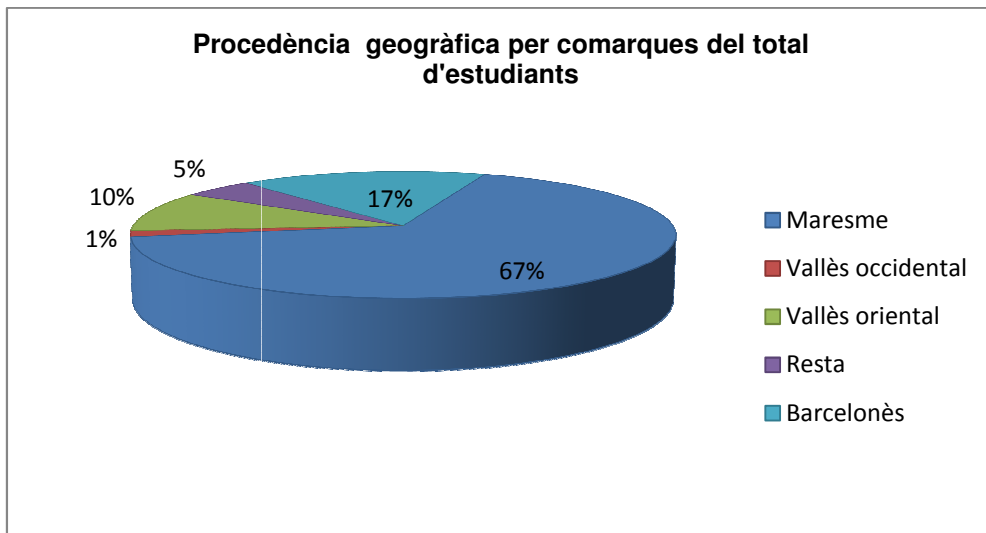
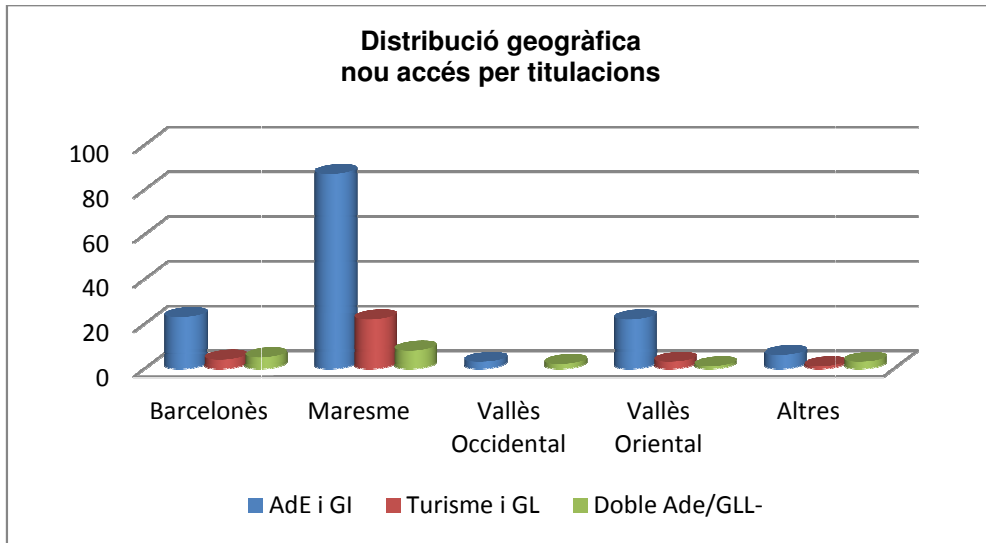
Estudis (2011-2012)	Total
Diplomatura en Ciències Empresarials	101
Diplomatura en Turisme	13
Grau en Administració d'Empreses i Gestió de la Innovació	311
Grau en Turisme i Gestió del Lleure	62
Doble titulació	20
Màster U. En Emprenedoria i innovació	20
Total general	527

4.2. Estudiants de nou accés



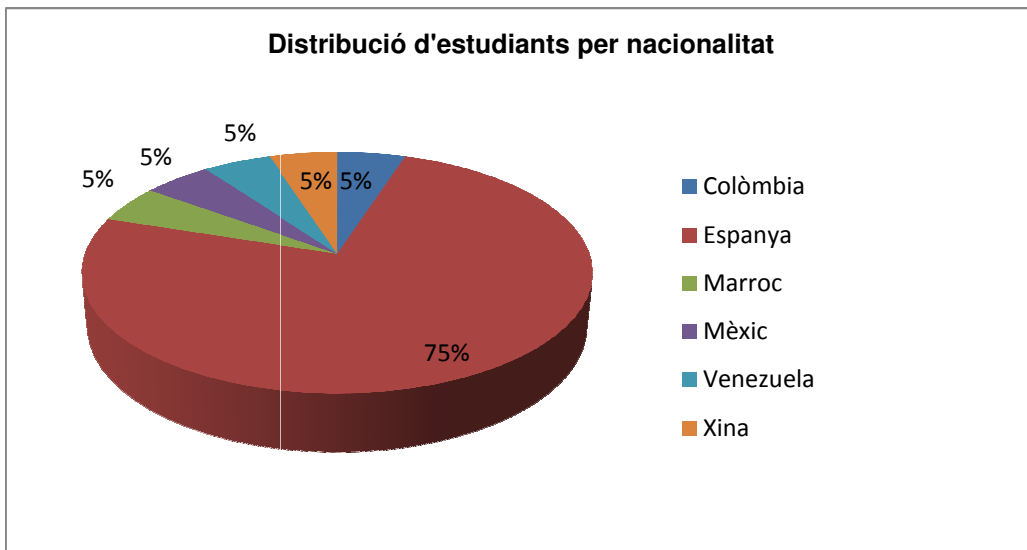
4.3. Distribució per procedència geogràfica





4.4. Distribució dels estudiants del Màster U. en Emprenedoria i Innovació

Nombre total d'alumnes: 20



4.5. Estudiants que han gaudit de beques o ajuts

Beques ACA / MEC

BEQUES MEC	Sol·licitades	Denegades	Concedides
Diplomatura Empresarials	12	5	7
Diplomatura Turisme	1		1
Grau Ade i Gestió de la Innovació	76	39	37
Grau Turisme i Gestió del Lleure	15	3	12
Doble Titulació	4	2	2
Total	108	49	59

Les beques ACA no es convoquen fins a octubre de 2011, amb efectes retroactius. Per tant, no seran mencionades en aquesta memòria.

Beques del Màster en Emprenedoria i Innovació 2010/11

5.000 €	TECNOCAMPUS
5.000 €	CAIXA LAIETANA
2.500 €	FINQUES POUS
2.500 €	BEIERSDORF
2.500 €	BEIERSDORF
2.500 €	BÓBOLI
5.000 €	CAIXA LAIETANA
5.000 €	CAIXA LAIETANA
10.000 €	PROCTER&GAMBLE
5.000 €	CAIXA LAIETANA

5.000 €	CAIXA LAIETANA
2.500 €	BÓBOLI
10.000€	TECNOCAMPUS
62.500 €	Total

Beques de col·laboració amb el TecnoCampus: 26

Beques Universitat-Empresa

3.000,00 €	Metalogènia Grau AdE
1.000,00 €	Aquahotel Turisme
1.000,00 €	Golden Hotels Turisme
1.000,00 €	Aquahotel Turisme
1.000,00 €	Golden Hotels Turisme
7.000.000 €	Total

4.6. Titulats i titulades

	Carrera	Nombre de titulats curs 2011-2012
	Ciències Empresarials	31
	Ciències Empresarials – nocturn	49
	Turisme	5

Llistat per carreres

Ciències Empresarials

Adan Barba, Roman
 Asensi Valero, Xavier
 Averion Flores, Andrea
 Bel Rosado, Xavier
 Benet Manent, carla
 Bosch Iñiesta, Ignacio
 Bros Esqueu, Eduard
 Casas Recasens, Núria
 Dinarés Guerrero, Gerard
 Figuera Alegre, Meritxell
 Kao Santín, Meilan
 Lizarralde Lebesheva, Júlia
 Llibre Audet, Pol
 Llorente García, Marc
 López Carracedo, Nazario
 López Jordà, Iris
 López Raventós, Mar
 Marín Gascón, Jesús
 Márquez Piris, Ariadna
 Martín Marieges, Carles

Ciències Empresarials – nocturn

Arbones Rodríguez, Sara
 Bueno Rodríguez, Vanessa
 Camuñas Moreno-Cid, Maria del Carmen
 Carmona Colomer, Guillem
 Casals Coll, Jordi
 Casas Ginesta, Ferran
 Consuegra Moya, Pablo
 Contreras Redondo, Sonia
 Corral Díaz, Jacob
 Cortés Muntaner, Salvador
 Cucurull Corominas, Maria Carmen
 Cuenca Rodríguez, Vanesa
 García Fuentes, Alejandro
 García Moya, Antonio
 Gómez Angel, Javier
 Gómez Hernández, Sara
 Gómez Roig, Blanca
 González Bazataqui, Alba
 González Mayas, Roberto
 Iglesias Llerins, Immaculada

Martínez Rivas, Jordi
 Mata Badi, Margarita
 Molas Gavira, Borja
 Nieto Pérez, Marta
 Ondo Bindang, Simon Abaga
 Pérez Vallespín, Edgar
 Rocha Iñigo, Hèlia
 Soler Casasampere, Aina
 Torner Freixas, Silvia
 Torrente Camps, Lara
 Torres Pitarch, Adrià

Turisme

Albadalejo Calvo, Laura
 Freixedas Forner, Sabrina
 García Fuentefria, Eric
 García Pardo, Maria José
 Simón Just, Marina

Llanos García, Alba
 López Martínez, Estíbaliz
 Lucio Bernal, Fátima
 Martín Castelltort, Francesc
 Martínez Bravo, Alejandro
 Menéndez Díaz, Verónica
 Montiel Amaya, Araceli
 Mora Pons, Marta
 Morales Pareja, Francesc
 Motellón Franco, Ruben
 Notario Pericàs, Javier
 Núñez Sotés, David
 Nuñez Zorrilla, Francisco Javier
 Oliva Segur, Albert
 Oranias Germà, Núria
 Ortega Escaño, Francesc Xavier
 Ortiz Alsina, Jonatan
 Pablo Pablo, Sonia
 Pou Rodríguez, Judit
 Puig Domínguez, Marta
 Ribas Roca, Roger
 Riera Pascual, Carla
 Sala Roma, Conrad
 Sánchez Luque, Sandra
 Sánchez Vera, Andrés
 Soler Reixac, Lidia
 Strasser, Melisa
 Subirana Rodríguez, Cèlia
 Tudela Arges, Montserrat

Mitjana d'anys en què els estudiants finalitzen els estudis

	Empresarials Diürn	Empresarials Nocturn	Turisme
2011-2012	3.32	4.98	4.60

5. DADES ECONÒMIQUES

5.1 EUM: Observacions significatives Pressupost - execució:

Prestacions serveis: Increment matrícules en +26 alumnes (17 de 1r) i 4.203 crèdits

ESTUDIANTS			
	Pressupost	Execució	Desviació
ADE	393	412	+19
Turisme	68	75	+7
TOTAL GRAUS	461	507	+26
Màster E+i		20	

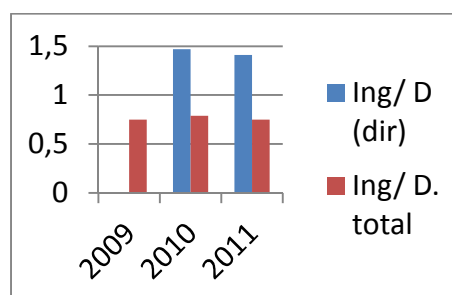
Personal: Increment de les despeses de personal en un 8,54%, per desdoblament d'un grup d'ADE i actualitzacions de salaris per increment de dedicacions parcials.

Altres despeses directes: Increment del 48,55%, per serveis bancaris vinculats al finançament de la matrícula (+18.000€), publicitat (+9.000), adquisició de programa de gestió acadèmica (+11.000).

Pèrdues per deteriorament: Per baixa d'inventari de béns de l'antic edifici del Callao.

EVOLUCIÓ TAXA AUTOFINANÇAMENT:

	2009	2010	2011
Ing/ (D. Directe)	75%	147%	141%
Ing/ (D. Directe+ ind)		79%	75%



5.1.1 Suport universitari i Serveis generals

Suport Universitari:

Observacions significatives:

Les unitats de suport universitari no generen ingressos, ja que es configuren com a prestadors de serveis de l'àrea universitària. Comprenen la UACU (Unitat de Suport a la Comunitat Universitària), el CUB (preincubadora), la Unitat Tecnodidàctica (UTD), la Biblioteca- CRAI, Gestió Acadèmica i una partida general sobre els espais universitaris (arrendament, manteniment i publicitat).

Per a la imputació de les despeses generades per aquestes unitats, es calcula una ràtio que permet distribuir els marges bruts sobre els tres centres universitaris.

Serveis Generals:

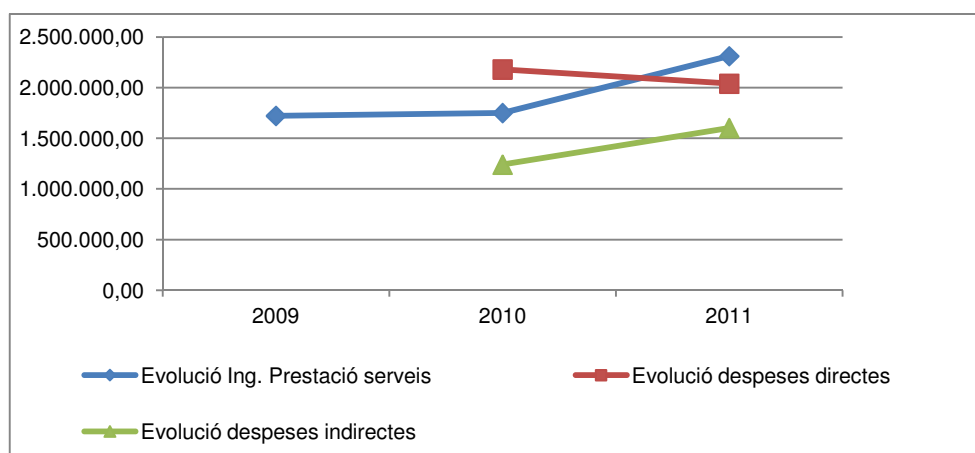
Observacions significatives:

Les unitats de serveis generals inclouen Administració i RRHH, Infraestructures, Màrqueting i Comunicació, Operacions i Secretaria. Es configuren com a prestadors de serveis de tot TCM. Els ingressos imputats sobre SSGG deriven de prestacions de serveis a l'EPEL. Com a subvencions, hi figuren programes generals que afecten a més d'una àrea operativa.

Per a la imputació de les despeses generades per aquestes unitats, es calcula una ràtio que permet distribuir els marges bruts sobre totes les unitats finalistes del TCM.

5.1.2 Explotació 2011: Taules de resultats per àrees operatives i unitats de servei

EUM	PRESSUPOST	EXECUCIÓ	DESVIACIÓ	Ràtio imputació
INGRESSOS PRESTACIONS SERVEIS	1.678.644,87	1.728.971,26	50.326,39	
SUBVENCIONS FINALISTES PER ACTIVITATS	79.110,00	65.800,00	-13.310,00	
ALTRES INGRESSOS		28.601,29		
TOTAL INGRESSOS	1.757.754,87	1.823.372,55	65.617,68	
DESPESES PERSONAL	937.638,85	1.017.702,20	80.063,35	
ALTRES DESPESES DIRECTES	90.647,08	134.653,43	44.006,35	
AJUTS DE L'ENTITAT I ALTRES DESPESES GESTIÓ	96.943,90	108.879,95	11.936,05	
PÈRDUES PER DETERIORAMENT	7.600,00	24.646,10	17.046,10	
TOTAL DESPESES DIRECTES	1.132.829,83	1.285.881,68	153.051,85	
MARGE DIRECTE D'EXPLOTACIÓ	624.925,04	537.490,87	-87.434,17	
COSTOS INDIRECTES SUPORT GENERAL	-451.719,94	-520.066,18	-68.346,24	30,06%
COSTOS INDIRECTES SUPORT UNIVERSITARI	-632.128,15	-598.920,79	33.207,36	35,55%
RESULTAT D'EXPLOTACIÓ (sense subv.)	-458.923,05	-581.496,09	-122.573,04	
APORTACIÓ AJUNTAMENT		700.399,34		30,06%
APORTACIÓ CCM		113.614,54		35,55%
RESULTAT FINAL DEL CENTRE	-458.923,05	232.517,79		



5.1.3 Ràtios imputació Unitats de Suport Universitari i Serveis Generals

La ràtio de distribució dels costos de les unitats de suport universitari, divideix el número de crèdits de cada centre universitari pel global de crèdits matriculats en els tres centres del TCM. S'imputa sobre els tres centres, amb els següents resultats:

	Total crèdits TCM	Crèdits centre	Ràtio
EUPMT	77.379,00	38.946,00	50,30%
EUM	77.379,00	27.506,00	35,5%
ESCS	77.379,00	10.927,00	14,1%

Per a la distribució dels costos de les unitats de servei general, es calculen unes ràtios en les que es divideix la suma dels ingressos i la despesa en personal de la unitat operativa per la suma entre els ingressos i les despeses del total d'unitats operatives.

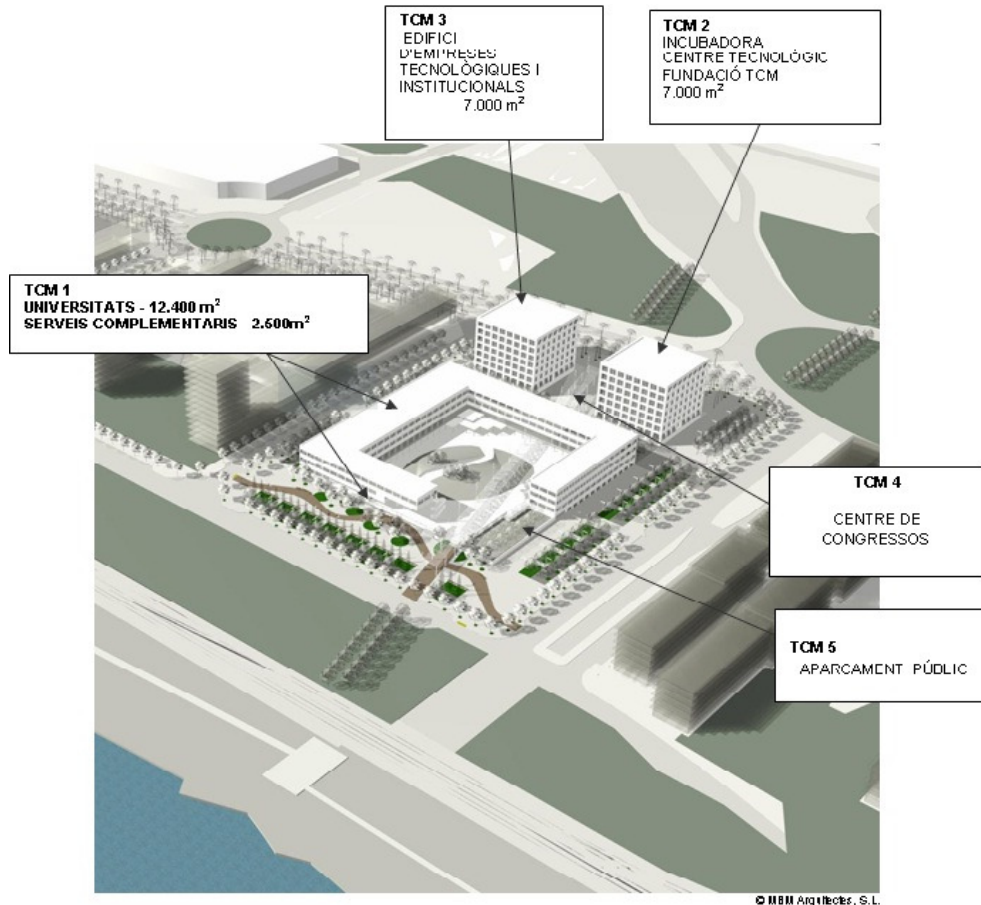
	(Ing+ D. Pax unitat)	(Ing+ D. Pax global)	Ràtio
EUPMT	4.110.150,51	9.458.576,81	43,45%
EUM	2.841.074,75	9.458.576,81	30,04%
ESCS	829.546,10	9.458.576,81	8,77%
F. Permanent	49.267,57	9.458.576,81	0,52%
Recerca	66.626,69	9.458.576,81	0,70%
Empresa	1.533.024,81	9.458.576,81	16,21%

6. INFRAESTRUCTURES I EQUIPAMENTS

Edificis, instal·lacions i equipaments

Amb una superfície construïda de 46.940 m² i urbanitzada de 20.290 m², el Parc TCM compta amb tres grans edificis envoltats de zona verda.

En aquest complex s'hi diferencien cinc espais destinats a: universitats (3 centres universitaris) i 1 centre de R+D+I, incubadora, empreses tecnològiques, centre de congressos i aparcament públic.



Els espais per a la impartició d'estudis universitaris al parc consisteixen en 12.400 m², destinats a aularis, laboratoris, despatxos de direcció i de professorat i serveis comuns.

Es disposa de 23 aules amb prop de 1500 m², amb capacitat per a 580 estudiants simultanis, totes elles dotades de projecció multimèdia i sonorització d'alta fidelitat que permet desenvolupar l'activitat docent amb el recolzament de les millors eines tecnològiques.

L'accés a Internet i altres recursos estan disponibles gràcies a la connectivitat d'alta velocitat disponible a l'aula i la cobertura WIFI, que permet als estudiants l'accés a la informació docent des de la mateixa.

Atès que el nombre i dimensió necessaris d'aules poden variar en el temps segons el nombre d'estudiants, dels estudis, de la programació d'activitats, etc., s'ha cregut escaient contemplar la possibilitat de donar a aquests espais característiques de modularitat, per poder variar de forma pràctica el nombre i les dimensions finals. En el següent quadre s'especifica el nombre, mida i capacitat de les aules:

		Descripció de les aules	
Aules	m²	Capacitat	
11	42m ²	30 estudiants	
9	72 m ²	50 estudiants	
3	130 m ²	90 estudiants	
Total	23	1.490 m²	1050 estudiants

Les tres aules de 130 m² es destinen per a algunes de les matèries Bàsiques i Obligatòries comunes dels primers cursos dels graus. Aquestes aules són convertibles en 4-6 aules de format mig (amb capacitat per a 30-50 alumnes), per treballar en grups reduïts, i 4-6 aules de petit format (amb capacitat per a 10-30 alumnes) i per a assignatures optatives i/o d'especialització.

Una de les aules és l'anomenada "Sala de Graus", equipada amb mobiliari noble i pensada per a la docència en els Màsters o per a la presentació de Treballs de Final de Grau o de Màster.

Laboratoris

Es disposa d'un alt equipament en laboratoris especialitzats en tecnologies TIC, mecatrònica, idiomes, audiovisuals i infermeria. L'EUM fa servir els laboratoris d'Informàtica i d'Audiovisuals, aquests últims per a les assignatures més vinculades a Màrqueting i Publicitat.

Laboratoris d' Informàtica 1, 3 i 4: Cadascun d'aquests espais està equipat amb 16 ordinadors pels estudiants i 1 ordinador pel professor. Aquest darrer està connectat a un projector. Des de tots els ordinadors es pot accedir a una impressora.

Laboratori d'Informàtica 2: Està equipat amb 16 ordinadors pels estudiants i 1 ordinador pel professor. Aquest darrer està connectat a un projector. Des de tots els ordinadors es pot accedir a una impressora.

A més, es disposa de routers, firewalls, sniffers, switch, emuladors WAN, antenes, cables, mòdems, radiotester de comunicacions i equips wireless per fer pràctiques.

Laboratori d'Informàtica 5: Està equipat amb 16 ordinadors pels estudiants i 1 ordinador pel professor. Aquest darrer està connectat a un projector. Els ordinadors son del tipus iMac de 27"

Comú a tots els laboratoris informàtics: Els ordinadors poden accedir a servidors que proveeixen serveis de AD, DNS, DHCP, DFS, fitxers, còpies de seguretat, manteniment d'equips de laboratoris i gestió de llicències de software.

El programari disponible (lliure o llicenciat) és Windows, Office, Open Office, Linux Ubuntu, Compiladors/intèrprets de programes: Java, C, C++, PHP, Netbeans, Servidor SGBD Oracle, MySql, Power Designer, Apache Http server, Adobe Creative Suite 5, Master Collection, Matlab,

Divx, Quicktime, WaveLab, Autodesk, Pack Adobe, Joomla, Nuendo3, Audacity, Inspiration, Final Cut Express, Adobe CS4 i Autodesk Entertainment Creation.

Cambra semianecòica

Control/Estudi de Ràdio 1: Control de ràdio equipat amb ordinador, monitors de vídeo, taula de so digital, micròfon, CD, processador multiefectes, powerplay, amplificador, monitors d'àudio, auriculars i rellotge sincronitzat amb plató.

Estudi de ràdio equipat amb micròfons, peus de micròfon, auriculars, llum "on-air" i altaveus.

Control/Estudi de Ràdio 2: Control de ràdio equipat amb ordinador, monitors de vídeo, taula de so, micròfon, CD, transmissor FM i rellotge sincronitzat amb plató.

Estudi de ràdio equipat amb micròfons, peus de micròfon, auriculars, llum "on-air" i altaveus.

Control de Televisió: Equipat amb altaveus, control de Tallys de les càmeres de plató, TV, taula Anycast station per realització, Intercom, PC videowall, gràfics, teleprompter, monitors, taula de llums, rellotges sincronitzats entre control i plató, video gravador/reproductor, reproductor DVD/VHS, taula de mescles digital, gravador de CD, auriculars, taula so digital, patch, ordinador de control de so i ordinador de televisió.

Plató de Televisió: Equipat amb TV, panells decorats amb cromat, panell decorat amb porta, panell decorat amb finestra, mobiliari, càmeres, tripodes, teleprompters, tallys, monitors, taula de llums, micròfons sense fils i de solapa, intercomunicadors portàtils ASC més els seus auriculars amb micro, ordinador, monitor, receptor de micros sense fils, parrilles motoritzades amb focus, panells de llum freda, focus i pantalles de llum freda.

8 sales de postproducció d'àudio: Tot i que algunes sales disposen de característiques especials, en general totes elles disposen d'ordinador d'altas prestacions amb programari especialitzat de postproducció, monitors de televisió, altaveus i taula de so.

Servei de préstec de material audiovisual: Per donar suport a les pràctiques docents d'audiovisuals, es disposa d'un servei de préstec als estudiants que disposa de: kits de vídeo (càmera, bateries, micròfon, auricular i cablejat divers), kits fotogràfics (càmera, bateria, carregador i lent intercanviable, trípode, memory card, para-sol i cables varis), trípodes, steadycam, kit de Microfonia per a bateria, kits d'àudio (taula de so, DI, auriculars, amplificador d'auriculars, cables diversos), kits de gravació (gravadora, micro, cablejat vari), perxes, peus de micròfon, auriculars, amplificadors d'auriculars, DI's, paravents i micròfons.

Despatxos de direcció i professorat

Els despatxos de direcció dels centres i del professorat així com dels diferents serveis universitaris es troben al mateix edifici, facilitant el contacte i la relació amb els estudiants i la cohesió de la comunitat universitària.

El PDI disposa de despatxos, espais per a seminaris i espais de reunions per preparar la seva activitat docent i de recerca. En total es disposa de 38 despatxos, 3 zones de treball i 2 seminaris.

L'EUM disposa dels següents espais de manera exclusiva:

- 1 despatx de direcció
- 1 despatx per a la cap d'estudis
- 2 despatxos per als coordinadors
- 4 despatxos per a professorat (amb tres llocs de treball cadascun)
- 1 Sala de Professorat
- 2 Sales de tutories.
- 2 Espais per grups de recerca.

El total d'espais de TCM destinats a despatxos de direcció i professorat és el que es mostra en la taula següent:

	m ² /unitat	Unitats	Superfície
Despatxos	18	30	540 m ²
Sales de treball	53,3	3	160 m ²
TOTAL			700 m²

Serveis comuns

Al campus de TCM hi ha en funcionament els següents serveis universitaris:

- Biblioteca- CRAI
- Gestió Acadèmica
- Unitat TecnoDidàctica (UTD)
- Unitat d'Atenció a la Comunitat Universitària (UACU), que integra el Servei d'Estudiants,, el de Pràctiques i Inserció Laboral i el d'Internacionalització.
- Programa d'Ensenyament d'Idiomes (PEI-Tecnocampus)
- CUB: Preincubadora de projectes

A banda d'aquests serveis pròpiament dits, hi ha àrees també transversals on s'hi duen a terme altres actuacions pròpies dels centres universitaris:

- Àrea de Formació Permanent
- Àrea de Recerca
- Àrea de Qualitat

Per al PAS assignat en aquests serveis i àrees transversals es disposa de més de 300 m². S'ha calculat una necessitat d'espai mínim de 10 m²/persona en les àrees administratives i de Gestió Acadèmica, de 15 m² per a cada despatx de direcció, i de 40 m² per a les sales de juntes i reunions. En total, els espais destinats són els que es mostren en la taula següent:

Us	Superfície
Oficines (Adm. Gral.)	250 m ²
Despatxos Direcció+vestíbul accés	225 m ²
Sales reunions	80 m ²
TOTAL	555 m²

A més d'aquests serveis i àrees, es compta amb d'altres que són transversals a tot el Parc TCM:

- Direcció General i àrees funcionals: Secretaria General, Recursos Humans, Comptabilitat i Finances
- Comunicació i Màrqueting
- Manteniment i Infraestructures
- Serveis Informàtics i Telemàtics
- Unitat de Transferència de Coneixement
- Sala d'Actes
- Arxiu
- Recepció i Telefonia
- Magatzem
- Bar- Cafeteria i Restaurant

7. RELACIONS INTERNACIONALS

7.1. Relació d'universitats i centres universitaris amb convenis vigents.

Durant el curs 2011/12, l'EUM ha mantingut acords bilaterals amb les 21 universitats següents:

PAÍS	INSTITUCIÓ	CIUTAT
Alemanya	University of Siegen	Siegen
Alemanya	Hochschule Bremerhaven	Bremenhaven
Bèlgica	Hogeschool Gent	Gent
Croàcia	Visoka Skola za Financijski Menadzment	Zagreb
Dinamarca	Via University College	Horsens
França	University of Angers	Angers
França	Universite Paris-Est Marne - La - Valle	Marne-la-Vallée
Irlanda	Institute of Technology Blanchardstown	Dublin
Irlanda	Letterkenny Institute of Technology	Letterkenny
Itàlia	Università degli Studi dell'Aquila	Aquila
Itàlia	Università degli Studi di Cagliari	Cagliari
Itàlia	Università degli Studi di Roma, Tor Vergata	Roma
Itàlia	Università degli Studi di Venezia	Venècia
Itàlia	Università degli Studi di Bologna	Bologna
Polònia	Poznanska Wyzsza Szkola Biznesu	Poznań
Portugal	Universidade de Aveiro	Aveiro
Regne Unit	Swansae Institute of Higher education	Swansea
Regne Unit	Glyndwr University	Wrexham
República Txeca	Vysoká škola obchodní v Praze	Praga
República Txeca	Skoda Auto Vysoka Skola (Skoda Auto University)	Mlada Boleslav
Suïssa	Universität Zürich	Zürich

7.2. Mobilitat d'estudiants per programes.

Seguiment i integració dels estudiants INCOMING

L'EUM va acollir durant el curs acadèmic 2011/12 un total de 10 estudiants internacionals. 9 van estudiar a l'EUM a través del programa Erasmus i 1 a través d'un acord Bilateral amb una Universitat de la Xina.

Conforme als objectius, es van realitzar al llarg del curs diverses accions per aconseguir una major integració dels estudiants Erasmus:

- Activitats culturals.
- 2^a Setmana Internacional del TCM.
- Esmorzar internacional.

El Departament de Relacions Internacionals va assegurar el seguiment acadèmic dels estudiants INCOMING (ajuda amb l'elecció d'assignatures, comunicació amb les universitats estrangeres per assegurar que els estudiants disposin de la documentació necessària per al reconeixement acadèmic, enviament de les qualificacions, etc).

Sortides d'estudiants de l'EUM

Durant el curs 2011/12 es va comptar amb un total de 9 estudiants OUTGOING. Cal destacar que en un primer moment van demanar la beca Erasmus 13 estudiants, però finalment 4 d'ells van renunciar.

S'ha assegurat el seguiment acadèmic dels estudiants OUTGOING abans i durant la seva estada en la universitat estrangera i es va realitzar el reconeixement acadèmic anteriorment acordat amb els alumnes.

Dades evolutives *Outgoing Students*

	2011/12	2010/11	2009/10	2008/09	2007/08
TOTAL OUTGOING STUDENTS	9	10	6	3	2

7.3. Mobilitat de professorat.

Visites de professorat estranger a l'EUM

Durant la Setmana Internacional TCM, es va rebre la visita de 11 representants i/o professors d'universitats europees, corresponents a 7 universitats diferents.

Estades a l'estranger de professorat de l'EUM

Durant el curs 2011/12 només es van realitzar 2 mobilitat de personal docent: Anna M. Vidal , professora convidada a la International Week – University College of Ghent –Bèlgica i Marcel Gubern, professor convidat a la International Week- Vysoka Skola Onchodni V Praze, O.P.S.- República Checa

8. RELACIONS UNIVERSITAT - EMPRESA

8.1. Convenis de cooperació educativa

Total Convenis: Durant el curs 2011/2012 a l'EUM s'han tramitat un total de 61 convenis de cooperació educativa. La distribució segons estudis ha estat:

- Empresarials/ADEiGI: 38
- Turisme: 22
- Doble titulació: 1

Total alumnes: El nombre total d'alumnes que han realitzat pràctiques en el marc de Convenis de Cooperació Educativa (CCE) ha estat de 49, és a dir, hi ha hagut alumnes que han fet més d'un CCE al llarg del curs. Cal destacar que a l'EUM un 45,79% dels 107 alumnes que estan en situació de fer un CCE ha fet pràctiques.

La distribució per carreres ha estat la següent:

- Empresarials/ADEiGI: 31
- Turisme: 17
- Doble titulació: 1

Total hores: El total d'hores de Pràctiques que han fet els alumnes ha estat de 18.283.

La distribució per carreres ha estat la següent:

- Empresarials/ADEiGI: 12.848
- Turisme: 5.331
- Doble titulació: 104

Com a mitjana, la durada dels convenis signats ha estat de 299,72 hores.

La distribució per carreres ha estat:

- Empresarials/ADEiGI: 338,11
- Turisme: 242,32
- Doble titulació: 104

Total ajut econòmic El total d'ajut econòmic que han rebut els alumnes ha estat de 42.058,81€.

La distribució per carreres ha estat:

- Empresarials/ADEiGI: 38.583,81€
- Turisme: 3.475€
- Doble titulació: 0€

Com a mitjana, cada estudiant que ha fet CCE ha rebut un ajut econòmic total de 858,34€.

La distribució per carreres ha estat:

- Empresarials/ADEiGI: 1.244,64€
- Turisme: 204,41€
- Doble titulació: 0€

Total Empreses: Un total de 45 empreses han acollit alumnes per fer pràctiques.

La distribució per carreres ha estat:

- Empresarials/ADEiGI: 32
- Turisme: 13
- Doble titulació: 1

Llistat Empreses

A.MUNT VIATGES, S.L.
ACCORD HOTELES ESPAÑA S.A. (Hotel Ibis)
AJUNTAMENT DE SANT ANDREU DE LLAVANERES
ASOCIACIÓN EMPRESARIAL JR LLAVANERES S.L.
BEIERSDORF SA
BIOIBERICA
BLAU MARÍ INCOMING SERVICES S.L.
BRITISH AMERICAN INSTITUTE, SCP.
BUFET MIRABELL GUERIN S.L.
BUYPOWER, S.L.
CETEMMSA
CONCORAL, S.A.
CORPORACIÓN CLD SERVICIOS URBANOS
DAKOTA BOX REGALOS Y OCIO, S.L.
DETRINCA INTERNET, S.L
DINA-RENT, S.L.
EUROPCAR IB S.A.
FRESENIUS KABI ESPAÑA, S.A.U.
FUJIFILM EUROPE GMBH
FUNDACIÓ PRIVADA TURÍSTICA DE SANTA SUSANNA
FUNDACIO TICSALUT
GOLF 'US SPAIN, S.L.
HIDROCOLOR S.L.
HISPA-RAD (Hotel Abba Garden)
HOTEL ARTS BARCELONA (RC-SPAIN)
HOTEL SALES FORCE
IPC CLEANING ESPAÑA, S.L.
JORDI LÓPEZ COLL
M-BORSO & DELGADO AUDITORES S.L.P.
MEDIACOM IBERIA S.A.
NESTLE ESPAÑA

NILFISK ADVANCE S.A.
NOE CONTEPTOS ESPECIALES, SL
OPEN HOUSE SPAIN S.L.
SABATICA CONSULTORES, S.L.
SAINZ I HARO ADVOCATS SLP
SANDIR, DISEÑO DE FRAGANCIAS, S.L.
SARA LEE SOUTHERN EUROPE S.L.
SEAT, S.A.
SEFIEX
SERHS FOOD AREA, S.L.
TECH DATA ESPAÑA SLU
VALVULAS Y PROCESOS 2007 S.L.
VIAJES AZUL, SL
VIRCOP STEEL COMPONENTS S.L.

8.2. Activitats d'Emprenedoria

Activitats desenvolupades dins el marc de la Preincubadora (CUB)

El CUB és un centre dinamitzador i referencial de la cultura de la innovació i de l'esperit emprenedor, capaç de connectar el món de les idees innovadores i d'alt valor afegit amb el món de l'empresa com a generador de riquesa i innovació en el territori.

Els principals objectius del CUB son:

- Fomentar l'esperit emprenedor i la cultura de la innovació a la universitat
- Crear un entorn favorable per a l'estimulació i la generació d'idees
- Impulsar la connexió entre la universitat i l'empresa
- Detectar projectes innovadors d'alt valor afegit i orientats al mercat
- De la idea al projecte (suport al *business plan*)
- Presentar la creació d'empreses com una sortida professional
- Capacitar en el sentit de la iniciativa i l'esperit emprenedor (Empleabilitat: les empreses busquen persones emprenedores i innovadores).

Així doncs, la finalitat principal del CUB és donar el suport necessari a aquells emprenedors i emprenedores del TCM, que vulguin iniciar-se en el món de l'emprenedoria, ja sigui a partir de la creació d'una empresa o a través de la millora/potenciació de les seves actituds emprenedores.

Per tal d'assolir els anteriors objectius, i durant el curs 2010 – 2011 s'han realitzat les següents actuacions:

- 1) Desplegament del Programa MOTIVA:
 - a) Presentació serveis CUB: 85 assistents
 - b) Anàlisi habilitats emprenedores a través d'un qüestionari que analitza el perfil *emprenedor dels estudiants*: 172 assistents
- 2) Continuació del TecnoCampus a través del CUB a la Xarxa d'Emprenedoria Universitària (XEU):

Aquest projecte ha estat impulsat per la Direcció General d'Economia Cooperativa i Creació d'Empreses del Departament de Treball de la Generalitat de Catalunya, i subvencionat pel SOC. La xarxa de foment de l'esperit emprenedor a la Universitat Catalana que integra totes les universitats públiques del país: la Universitat de Barcelona (UB); la Universitat Autònoma de Barcelona (UAB); la Universitat Politècnica de Catalunya (UPC); la Universitat Pompeu Fabra (UPF); la Universitat Oberta de Catalunya (UOC); la Universitat Rovira i Virgili (URV); la Universitat de Girona (UdG); la Universitat de Lleida (UdL); la Universitat de Vic (UVic); Tecnocampus Mataró-Maresme (TCM).

Dins el marc de la XEU s'ha publicat i imprès el llibre de Divulgació: 10 Passos per a ser una universitat emprenedora. Grup de treball: Diego Bartolomé, Jordi Mas, Antoni Satué, Joan Triadó, Elisabeth Ferri, Màrian Buil, Julian Horrillo i les il·lustracions d'Alexandra Etel.

3) Assessorament personalitzat en el procés de creació d'una empresa: Els estudiants assessorats han estat:

Daniel Viana
Josep Mateu
Ernest Caldas
Jordi Gaya
Enric Carles
Marc Pagés
Didac José
Joan Marc Barull
Marc Grivé
Sara Giménez
Carlos Barriga
Pol Quiñonero

Premis: Els projectes dels tres últims estudiants del llistat anterior han preparat els seus projectes als premis cre@tic 2012 del TecnoCampus.

4) Cal destacar el primer projecte desenvolupat de forma conjunta entre un estudiant d'ADE i un d'informàtica del TecnoCampus, Dídac José i Joan Marc Barull, anomenat Positiveonline.com

- a) Principals resultats obtinguts
- Usuaris CUB (2011-2012): 196 persones
 - Plans d'empresa assessorats i elaborats: 3 per 4 persones
 - Empreses en procés de creació: 1

Activitats desenvolupades dins les assignatures de Graus

L'assignatura de projectes empresarials universitaris és una assignatura que reconeix el treball realitzat pels estudiants envers l'emprenedoria al llarg dels seus estudis de grau. Concretament aquests treballs consisteixen en la transformació d'idees empresarials en projectes viables. El curs acadèmic 2011-1, s'ha reconegut aquesta tasca a 3 estudiants del Grau en ADE i GI: Carles Gil, Gerard Galvan i Enric Navarro.

Dins l'assignatura de Fonaments matemàtics per l'empresa que imparteixen les professores Noemí Ruiz i Montserrat Vilalta, s'ha una prova pilot per tal d'afavorir la cultura emprenedora.

Concretament, s'ha formulat un repte que consistia en l'elaboració d'un informe, un pòster i una presentació amb les conclusions a l'objectiu de l'estudi: Optimitzar recursos – anàlisi matemàtic i proposta de model per tal de decidir quina de dues botigues de Mataró plantejades és més prescindible.

Els estudiants que han realitzat aquests treballs han estat:

Juli Ramón Buera
Andreina Mesalles Escribens
Marc Oliveras Villaneva
Jordi gaya Torras
Bernat SecallPérez
Caludia Mollfulleda Saperas
Stefanie Michel Dàvila Jijon
Izar Aranda Clos
Lluc Colomo Majuelos
Marc Pagès González

9. DOCÈNCIA

9.1 Titulacions impartides i crèdits impartits per titulació

Oferta

Durant el curs 2011-2012 hi ha una continuació dels Graus en Administració d'Empreses i Gestió de la Innovació i de Turisme i Gestió del Lleure i s'inicia el tercer curs d'ambdós.

Per la seva banda, el procés d'extinció de les diplomatura en Turisme i Empresarials també continua el seu procés essent el penúltim any de matriculació.

Cal destacar que s'inicia la Doble titulació dels Graus en Administració d'empreses i Gestió de la Innovació i Turisme i Gestió del Lleure.

D'aquesta manera, l'oferta d'estudis de l'EUM el curs 2011-2012 ha estat la següent:

- Grau d'Administració d'empreses i Gestió de la Innovació –modalitats presencial i semipresencial-
- Grau en Turisme i Gestió del Lleure
- Doble titulació dels Graus en Administració d'empreses i Gestió de la Innovació i Turisme i Gestió del Lleure
- Diplomatura en Ciències Empresariales
- Diplomatura en Turisme

Cal afegir-hi que el Màster Universitari en Emprenedoria i Innovació, comença la segona edició.

El Pla d'Estudis del Grau d'Administració d'empreses i Gestió de la Innovació consta de 240 crèdits ECTS i s'organitza en 4 anys acadèmics de 3 trimestres cadascun. Els crèdits es distribueixen en:

- 64 crèdits ECTS en assignatures de formació bàsica
- 128 crèdits ECTS en assignatures obligatòries
- 20 crèdits ECTS en assignatures optatives
- 14 crèdits ECTS en pràctiques externes
- 14 crèdits ECTS en treball fi de grau

El pla d'estudis del Grau en Turisme i Gestió del Lleure consta de 240 crèdits ECTS i s'organitza en 4 anys acadèmics de 3 trimestres cadascun. Els crèdits es distribueixen en:

- 60 crèdits ECTS en assignatures de formació bàsica
- 120 crèdits ECTS en assignatures obligatòries
- 20 crèdits ECTS en assignatures optatives
- 20 crèdits ECTS en pràctiques externes
- 20 crèdits ECTS en treball fi de grau

El Pla d'estudis de la Doble titulació dels Graus en Administració d'empreses i Gestió de la Innovació i Turisme i Gestió del Lleure consta de 314 crèdits ECTS i s'organitza en 5 anys acadèmics de 3 trimestres cadascun. Els crèdits es distribueixen en:

- 64 crèdits ECTS en assignatures de formació bàsica
- 196 crèdits ECTS en assignatures obligatòries
- 20 crèdits ECTS en pràctiques externes
- 34 crèdits ECTS en treball fi de grau (14 crèdits ECTS treball fi de grau d'Administració d'empreses i Gestió de la Innovació i 20 crèdits ECTS del treball fi de grau en Turisme i Gestió del Lleure)

9.2. Idiomes

Per reforçar l'aprenentatge d'idiomes dels estudiants, l'EUM ofereix assignatures d'idiomes. Tant al Grau d'AdE i GI com en el de Turisme i GL, s'imparteixen 18 ECTS d'anglès distribuïts en els tres primers cursos. A banda, els estudiants de Turisme poden escollir el francès o l'alemany com a assignatures optatives.

Durant el curs 2011-2012, el PEI ha estat l'encarregat de proporcionar el professorat d'idiomes, el qual ha estat el responsable, així mateix, d'elaborar els corresponents plans docents de les respectives assignatures d'acord amb els que s'estan impartint a la UPF.

Tant el professorat d'Idiomes propi de l'EUM com el que prové del PEI és altament qualificat per a la docència universitària. Apliquen una metodologia innovadora amb recursos multimèdia, cobrint l'estudi de les quatre habilitats bàsiques, posant especial èmfasi en el domini de la comprensió i de l'expressió oral. Es treballa en grups reduïts.

9.3. Màster universitari Emprenedoria i Innovació

Aquest curs acadèmic hem iniciat la segona edició del màster universitari en emprenedoria i innovació. Es tracta d'un màster oficial de 60 crèdits ECTS d'acord amb la nova organització d'ensenyaments derivada del pla Bolonya, amb títol atorgat per la universitat Pompeu Fabra. Els objectius formatius del màster pretenen desenvolupar les habilitats de potencials emprenedors i professionals relacionades amb la creació de noves empreses d'alt valor afegit així com la creació de nous processos d'innovació en empreses existents a través de l'anàlisi de la gestió i l'avaluació de la innovació. El màster està format per quatre mòduls obligatoris: Innovació i emprenedoria: estratègia i gestió, noves tendències en màrqueting i operacions, gestió econòmica i mecanismes de finançament públics i privats, el talent i la organització i unes jornades en emprenedoria i innovació que s'obren al públic, avalades pel director del Centre d'emprenedoria de la Universitat de Berkeley, Dr. Jerome Engel; assignatures optatives entorn a dues àrees diferenciades, l'emprenedoria corporativa i la creació d'empreses; i, el treball final de màster que es desenvolupa al llarg de tot el curs i culmina amb un projecte final de creació d'empresa o innovació. El seu contingut el fa especialment idoni en l'actual conjuntura econòmica: cal creativitat en el món empresarial, persones emprenedores i innovadores que siguin capaces de crear noves empreses o noves línies de negoci altament competitives. Un màster que tant pel contingut com pel format ens acosta a les noves tendències en la formació universitària de l'àrea d'empresa, al nou model d'Universitat Emprenedora compromesa en la formació de qualitat, innovadora i atenta a les necessitats del territori.

El cos docent del màster està format tant per acadèmics com professionals i emprenedors de prestigi entorn a l'emprenedoria i innovació, relacionats a la Taula 1. En aquesta primera edició

hem comptat amb 29 docents i 14 emprenedors. La metodologia docent del màster ha estat la metodologia del cas.

9.4 Projectes desenvolupats al llarg del màster

Projecte	Descripció	Estudiant	Tutor	Empresa
STM	Expansió empresa software tèxtil	Sergio Díaz Milám	Ricard Bonastre	e-magister
Opnesis	Software cloud de gestió empresarial	Sergi Lorenzo	Màrian Buil	EUM
Tupruebapiloto	Portal per emprenedors	José Tirado Cejudo	Jordi Mas	EUPMt
Casa Free	Portal web relacionat amb la informació necessària per a cursar estudis a Europa per a xinesos	Zang Hou	Màrian Buil	EUM
Model Educatiu	Model educatiu per potenciar la capacitat de emprendre a l'escola	Estel Paloma Cisa	Noemí Ruiz/Joan Triadó	EUM /EUPMt
Social Empleo	Portal de recerca d'ocupació per a majors de 50 anys	Roberto González Maya	Aleksander Kucel	EUM
Composers	Porta per comprar composicions musicals	Laia Pujol Morera	Diego Bartolomé	Tauyou
Bigble	Publicació i explotació continguts	Pol Fisas	Diego Bartolomé	Tauyou
Events	Plataforma networking	Alicia Cobo Peña	Albert Rof	Management.cat
Cal Bolet	Casa rural en els arbres amb activitats complementaries	Salvador Cortés Muntaner	Albert Rof	Management.cat
Marimba	Organització de concerts	Miguel Rumie	Albert Rof	Management.cat
Nodomo Toys	Porta de joguines per a nens amb discapacitat	Sílvia torralbo Rodríguez	Jorge Luna	Alohaa
Neuclub	Central de compres esqui	Jordi Roset Polit	Carles Povedano	Autoequip
primadeck	ICP- Exportació de fusta	Carlos petit	Jorge Grande	Ricardo Molina S.A.

Jakal	Franquícia de ludoteques a Mèxic	Erika Sepúlveda	Jordi Martí	IQS
Tree	Activitat de temps lliure per a nens	Mario Fornieles Eizaguirre	Jordi Martí	IQS
Vida Activa	Empresa de turisme sanitari	Laila El Amrani	Oscar Fornas	Fusión Pagés
M.A.C.	Centre de medicina alternativa	Elisabeth Pou Morlans	Victor Recoder	SIRSA
Alisios	Energia eòlica domèstica	Jonay González Afonso	Christian Calafat	CCS Ingeniería
Bookeat	App per reservar restaurants	David Colodrero	Albert Ribera	Trobit

Professorat Màster U. Emprenedoria i Innovació

Dra. Carolina Luís	Escola universitària del maresme (UPF)
Dr. Llorenç Bagur	Universitat Pompeu Fabra
Dr. Pere Calviño	Universitat Pompeu Fabra
Dr. Fernando Campa	Universitat Rovira i Virgili
Dr. José Carlos Ramos	Universitat de Barcelona
Dra. Jaione Ganzarain	Mondragon Unibertsistatea
Dr. Jorge Grande	Conseller delegat de Ricardo Molina, S.A.
Dr. Ladrón de Guevara	Universitat Pompeu Fabra
Dr. Josep Ibern	Director General de Caixa Laietana
Dra. Núria Masferrer	Escola Universitària del Maresme (UPF)
Dra. Itxaso del Palacio	Imperial College. London
Dr. Lluís Pareras	Gerent de l'Àrea d'Innovació i Tecnologia del Col·legi Oficial de Metges de BCN
Dr. Jose Maria Román	Director ENGINOVA - Col·legi d'Enginyers Tècnics de Barcelona
Sra. Marian Bul	Escola Universitària del Maresme (UPF)
Sr. Ricard Bonastre	Director General Emagister
Sra. Dolores Celma	Escola Universitària del Maresme (UPF)
Sr. Josep Maria Echarri	President Inver Ready
Sr. Antonio Flores	Soci Fundador i CEO Loop-cn
Sr. Alberto de Frutos	Responsable logística Procter & Gamble Mataró
Sr. Ramon Morera	Director General Innova 31 Capital Risc
Sra. Begoña Perdiguero	Cap del programa de noves empreses de base tecnològica d'ACC10
Sr. Albert Rof	Director General Management.cat
Dr. Jordi Mart	IQS
Sr. Josep M ^a Moré	IESE
Sr. Joan Triadó	Escola Universitària Politècnica de Mataró (UPC)
Sra. Luz Fernández	Àrea d'Empresa del TCM

Sr. Xavier Verdaguer	Fundador i CEO innovalley Inc. (EUA)
Sra. Alexandra Etel	Sòcia Fundadora Connecting Brains
Sr. Alex Araujo	Escola Universitària del Maresme (UPF)
Sr. Victor Jordán	Escola Universitària del Maresme (UPF)
Sra. Yolanda Tarango	Inner Builders SL
Sra. Rosaura Alaustrey	Proyectostic

Emprenedors

Sr. Frederic Dalmau	Wild Urban Life
Sra. Mara Moreno	Wild Urban Life
Sra. Sandra Iruela	Sandir
Sr. Martí Manent	Fundador derecho.com i Abogado.com
Sr. Pau Vidal	Enhancing Books
Sr. Jordi Valls	Eternal Optimist
Sr. Christian Serarols	News Agregator Online
Sr. Marc Coll	Sixtemia
Sr. Jorge Luna	Alohaa
Sr. Eric Teruel	Finixier
Sra. Mònica Mendoza	Mònica Mendoza
Sr. Albert Ribera	Trobit

Taula 1: Quadre docent 2^a edició Màster universitari en Emprenedoria i Innovació.

El teixit empresarial de la comarca ha recolzat aquest màster amb l'aportació de beques per cursar el màster que han ascendit a un total de 62.500€. El patrocinador principal del màster ha estat la Fundació Caixa Laietana i la resta d'empreses patrocinadores han estat Procter&Gamble, Beiersdorf, Bóboli i Finques Pous i TCM.

En la segona edició del màster hem comptat amb 20 estudiants, 5 dels quals són estrangers. Pel que fa als estudis universitaris dels estudiants provenen de diverses branques, tal com s'indica a la taula 2, formant un grup multidisciplinari de potencials emprenedors.

El nombre de projectes finals desenvolupats han estat 18 amb un creixent nombre de projectes d'emprenedoria social. La coordinació del màster selecciona els projectes més innovadors i amb mercat per participar en el programa Fast Track que inclou el màster. Un programa on s'acceleren els projectes perquè sortin a mercat amb possible finançament. Els projectes seleccionats han estat: Composition Store, MAC i Bookeat. Aquest últim guanyador de l'accèssit de la 12^a edició dels premis cre@tic.

En aquesta edició el Tecnocampus ha estat patrocinador del programa Imagine, creat per l'emprenedor català, Xavier Verdaguer. A través d'aquest programa el màster ha enviat un estudiant com a participant (dreamer) d'Imagine 2012. L'estudiant becat ha estat Rafael Sánchez Brosard qui ha desenvolupat juntament amb el seu equip una idea innovadora per la Fundació del Futbol Club Barcelona. EAquest premi consisteix en un mes d'estada al Creativity Center d'Imagine al Silicon Valley treballant amb un equip de 12 emprenedors treballant en idees innovadores per empreses reals que canviaran el món i a les persones

Distribució per titulació prèvia	
Administració i direcció d'empreses	10%
Arquitectura	5%
Belles Arts	5%
Ciències Empresarials	45%
Economia	5%
Econòmiques i Empresarials	5%
E.T. en Imatge i So	5%
E.T. en Informàtica de Gestió	5%
E.T. Industrial	5%
Llicenciatura Mercadotècnica	5%
Publicitat i Relacions Públiques	5%

Taula 2: Quadre titulacions prèvies

9.5. Treballs de Final de Carrera Turisme (títols, autors i tutors)

Títols	Autors	Tutors
Present, Passat i Futur	Èric Garcia	Albert Blasco
Projecte de Dinamització Turística de Sant Vicenç de Montalt i les Tres Viles	Maria José García	Albert Blasco
La Festa major de Premià de Mar	Laura Albadalejo	Jordi Oller
Estudi d'una destinació turística i millora de la gestió i promoció d'un hotel	Sabrina Freixedas Forner	Jesús Álvarez

9.6. Activitats vinculades a la docència

Assignatura	Docent	Activitat
Instal·lacions i equipaments pel lleure	Josefina Comellas	Xerrada a càrrec de Sara Daoud, del departament comercial MSC Cruises i antiga alumna de l'EUM Xerrada a càrrec de la Sra. Sara Bagan, del dep. Del client del Parc temàtic de Disney-París
Qualitat en turisme	Josefina Comellas	Visita a L'Hotel Onabrava de la cadena Aquahotel a (Sta. Susanna) Visita a l'Oficina de Turisme de Santa Susanna
Gestió del viatge	Albert Blasco	Xerrada a càrrec de David Pecharromán, estudiant de tercer Diplomatura "Les Experiències personals d'Erasmus"
Xarxes Socials	Alex Araujo	Xerrada a càrrec de Rafa Liñan, CEO d'Ilurus, "Diferents tipologies de xarxes ", concretament de la seva xarxa social vertical centrada en l'àmbit Universitat i l'Empresa Xerrada a càrrec de Júlia Cutillas , Community Manager de l'Hospital Sant Joan de Déu Xerrada a càrrec de Josef Ajram, "Com crear i mantenir una presència Digital a la xarxa"
Creació d'Empreses	Dolors Celma	Taller "Curvas de valor y estrategia de oceano azul" a càrrec de José Carlos Ramos, consultor de l'empresa Avanzalis Consultors Associates

		<p>Taller sobre generació d'idees de negoci a càrrec de Alexandra Etel, experta en innovació a les organitzacions i creativitat.</p> <p>Taller sobre "Business Model Generation-CANVAS" a càrrec de Alexandra Etel Rodríguez, experta en innovació a les organitzacions i creativitat</p> <p>Cursos d'Innovació docent de la UPF: Dissenyar una bona pràctica d'avaluació per competències (maig 2012) - Com aprenen els estudiants (juny 2012) - Introducció al coaching com a eina docent (abril 2012)</p> <p>Tallers organitzats per la UOC: Cerca d'informació i gestió de la bibliografia Google i Zotero (juliol 2011)- La docència a l'aula virtual: experiències, innovació i eines (juliol 2011)</p>
Dret I (Turisme)	Anna M. Vidal	<p>Classe i treball dels alumnes en anglès amb col·laboració amb la professora Colm Bremner de l'EUM . L'activitat va consistir en el treball a classe per grups sobre casos pràctics de contractes internacionals en anglès. L'activitat consistia en presentar i discutir els casos pràctics i presentar-ho per escrit. L'assignatura d'anglès va valorar i qualificar la competència en l'idioma i en la part dret el contingut material</p>
Dret Empresarial II (part laboral)		<p>Professora Irlandesa convidada Bronagh Heverin. Letterkenny Institute of Tecnology. Ireland, dintre de la International Week del TCM.</p> <p>Lecture: <i>Establishing enterprises in Ireland. Why some technological enterprises like facebook or Google (I think) have their European HQ in Dublin?</i></p>
Dret Laboral		<p>Mini videoconferències sobre dret laboral dels seus països impartides per:</p> <ul style="list-style-type: none"> • Leonardo Andriulo. Advocat. Itàlia. • Cristina Cojocar. Advocadessa. Romania. • Maria José Ruiz de Olano. Advocadessa. Argentina • Shaimaa Solaiman. Managing Partner at Challenge Law Firm. Egipte • Laila Abdelghani. Advocadessa. Marroc
	Colm Bremner	<p>Nomenament per part del Institut Britànic (British Council) Barcelona, com a examinadora del ILEC (International Legal English Certificate) i del ICFE (International Certificate in Financial English) tots del nivell B2/C1 del Marc Comú Europeu de Referència de la Universitat de Cambridge, Gran Bretanya, juny 2012</p>
Gestió de la producció i les operacions	Diego Bartolomé	<p>Visita a l'empresa Hartmann</p> <p>Jornada presentació experiència emprenedora de Manel Sarasa (Openbravo, Wineissocial, Bananity, ...)</p> <p>Jornada presentació experiència emprenedora d'Albert Cervera (Nan-tic)</p> <p>Presentació sobre ERP de Laura Nicolàs</p> <p>Presentació sobre ERPs de Jaume Balcells (Praktics)</p> <p>Presentació sobre ERPs de Francisco Navarro</p>

		(Precognis) Assistència a la jornada Pecha Kucha organitzada pel Tecnocampus
Fonaments d'economia	Eloi Serrano	Xerrada a càrrec del Dr. Carles Manera Erbina (Universitat Illes Balears), Catedràtic i ex conseller d'Economia del Govern de les Illes Balears a fer dues conferències sobre el Turisme a les Balears.
Direcció Comercial	Jose L. Martínez	Presentació del projecte que dirigeixo, DakotaBox, als alumnes de l'assignatura de Direcció Comercial.
Relacions Internacionals a l'empresa	Lluís Codinas	Xerrada responsabilitat Social: 31 de maig, 2n i 3r de semipresencial ADEiGI Xerrada pràctiques internacionals: 18 de juny 2n i 3r Grau de Turisme Professor visitant a la Universitat de Vigo, Campus d'Ourense. Mòdul de recursos humans en el Master de Creación, Dirección e Innovación na Empresa. Abril 2012
Projecte d'Innovació Docent EUM semipresencial	Aleksander Kucel Noemí Ruiz	Co-responsables del projecte

10. RECERCA I TRANSFERÈNCIA DE CONEIXEMENT

10.1 Publicacions del professorat.

Albert Blasco Article publicat a la revista Full Turisme núm 11, abril/2012, de la Direcció General de Turisme, titulat "Impactes del turisme en la societat" http://www20.gencat.cat/portal/site/empresaocupacio/menuitem_em.32aac87fcae8e050a6740d63b0c0e1a0/?vgnextoid=774600af95186310VgnVCM1000008d0c1e0aRCRD&vgnextchannel=774600af95186310VgnVCM1000008d0c1e0aRCRD&vgnextfmt=default&newLang=ca_ES

8 articles publicats a la revista <http://www.gestionrestaurantes.com>

Alek Kucel Why do tertiary graduates regret their study program? Comparison between Spain and the Netherlands. Higher Education (2012, forthcoming), with M. Vilalta-Bufí.

Job satisfaction of mismatched workers in Spain. Revista de Economía Aplicada (2012, forthcoming) with M. Vilalta-Bufí.

Graduate labor mismatch in Poland. Polish Sociological Review. (2012, forthcoming), with M. Vilalta-Bufí

Carolina Luis Articles en revistes científiques

GIL LAFUENTE, A.M.; LUIS-BASSA, C. "The forgotten effects model in a CRM strategy". Fuzzy Economic Review. Volume XVI, Número 1, Mayo 2011 España.

GIL LAFUENTE, A.M.; LUIS-BASSA, C. "La Innovación centrada en el cliente utilizando el modelo de Inferencias en una estrategia CRM". Investigaciones Europeas de Dirección y Economía de la Empresa. Vol. 17, Nº 2, Mayo - Agosto 2011, pp. 015 – 032. España 2011. ISSN 1135-2523.

GIL LAFUENTE, A.M.; LUIS-BASSA, C. "Using fuzzy models to migrate from customer relationship management (CRM) to customer experience management (CEM)". Far East Journal of Psychology and Business. Vol 2 No 3, March 2011. Hong Kong, 2011. (Artículo publicado). Print ISSN: 2219 5440 and online ISSN: 2221 8017. NOMBRADO ARTICULO DEL MES

GIL LAFUENTE, A.M.; LUIS-BASSA, C. "Identificación de los Atributos Contemplados por los Clientes en una Estrategia CRM utilizando el Modelo de Efectos Olvidados". Cuadernos del Cimbage. Número 13, Argentina, 2011. ISSN 1669-1830. (Publicado en agosto 2011).

GIL LAFUENTE, A.M.; LUIS-BASSA, C. "Information Technology as a catalyzing factor of Relationship Marketing in a globalized context of uncertainty". African Journal of Business Management. (Artículo aceptado y por publicar).

GIL LAFUENTE, A.M.; LUIS-BASSA, C. "Fuzzy logic for the selection of customer service staff". Expert Systems With Applications. (Artículo en revisión).

Articles de congressos Internacionals

GIL LAFUENTE, A.M.; LUIS-BASSA, C. "Proceso de Identificación de los Atributos Contemplados por los Clientes en una Estrategia CRM". Economic and Financial Crisis: "New challenges and Perspectives". Proceeding of XV Congress of International Association for Fuzzy-Set Management and Economy (SIGEF), Lugo, Spain, 29-31 October 2009.

GIL LAFUENTE, A.M.; LUIS-BASSA, C. "El uso de los expertones para el tratamiento de la gestion de reclamos y sugerencias en una estrategia CRM". Proceeding del XXIV Congreso Anual de la Academia Europea de Dirección y Economía de la Empresa (AEDEM), Santiago de Compostela, España, 9,10 y 11 de junio de 2010.

GIL LAFUENTE, A.M.; LUIS-BASSA, C. "The use of expertons for complaint handling in a CRM strategy". Proceeding of International Conference on Modeling and Simulation in Engineering, Economics and Management (AMSE), Barcelona, Spain, 15-17 July, 2010, Vol.3. ISBN: 978-981-4324-43-4 / 981-4324-43-4. World Scientific Publishing Co. Inc. New York.

LUIS-BASSA, C.; "Las Redes sociales digitales como activo intangible de las empresas"; Presentado en el IV Congreso de Contabilidad y Dirección (ACCID), Barcelona, España, 26 y 27 de mayo de 2011.

GIL LAFUENTE, A.M.; LUIS-BASSA, C. "The Hungarian Algorithm for Specific Customer Needs". Proceeding del XXVI Congreso Anual de la Academia Europea de Dirección y Economía de la Empresa (AEDEM), Barcelona, 5 de junio de 2012.

Llibres i capítols de llibres

CRESPÁN-ECHEGOYEN, J, LUIS-BASSA, C.; Marketing para los nuevos tiempos; Capítulo 11 Marketing y Redes Sociales.

GOMEZ-SAMPER, H., LUIS-BASSA, C.; "La iniciativa social como estrategia competitiva: Una guía práctica"; Ediciones IESA, 2005

Articles de revistes

MENENDEZ, J; LUIS-BASSA, C.; "Multifarmacia: en busca de una

Medicina”, *Debates IESA*, • Volumen XIII, Número 3, 2008.

Diego Bartolome Publicació “10 passes per a una universitat emprenedora” , Diego Bartolomé, Jordi Mas, Antoni Satué, Joan Triadó, Elisabeth Ferri, Màrian Buil, Julian Horrillo i les il.lustracions d’Alexandra Etel.

Dolors Celma Dolors Celma, Esther Martínez-Garcia y Germà Coenders (2012): “Corporate Social Responsibility in Human Resource Management: an analysis of common practices and their determinants in Spain”, *Corporate Social Responsibility and Environmental Management*. Published on line DOI: 10.1002/csr.1301.

Eloi Serrano *Articles a revistes amb avaluadors externs:*

“Motivaciones de Pemex en Repsol”, Revista Foreign Affairs Latinoamérica, Vol 12:Núm 2, pp.58-66.

Documents de treball:

“Els Jocs Olímpics de Barcelona 1992 EL PUNT DE VISTA D'ANÀLISI COST BENEFICI”, amb Francesc Trillas i Joan Pasqual (UAB). Working Paper Càtedra Maragall – Universitat de Barcelona.

Jeff Judge **Article:**
International Journal of English Studies, *Use of Language Learning Strategies by Spanish Adults for Business English* (Volume 12, Number 1. 2012).

Book:
The Job is Yours. Curso de autoaprendizaje del inglés irrenunciable para poder trabajar en un entorno multinacional. Difusión. 2012

José Ramón Mariño El efecto impositivo en las empresas de reducida dimensión”
Publicado en el libro resumen del XV Congreso de ASEPU

Josep M. Raya **Articles a revistes del Social Science Citation Index:**

Raya, J. (2012): “Length of stay for triathlon participants in the Challenge Maresme-Barcelona: a survival approach”, *Journal of Sports and Social Issues* 36 (1), 88-104

Raya, J. (2012): “Valuing tourist destinations: an Oaxaca-Blinder approach”, *International Journal of Tourism Research* (forthcoming). DOI: 10.1002/jtr.1884

García Villar, J. y Raya, J. (2012): “Analysis of inequality in housing prices: a quantile approach”, *Journal of Housing Economics*, forthcoming.

García Villar, J. y Raya, J. (2012): “Which are the real determinants of tenure? A comparative analysis of different models of the tenure choice of a house”. *Urban Studies* (forthcoming)

Nicodemo, C. y Raya, J. (2012): "Change in the distribution of house prices across Spanish cities", *Regional Science and Urban Economics* (forthcoming). doi: 10.1016/j.regsciurbeco.2012.05.003

Buonanno, P., Montolio, D. and Raya, J. (2012): "Housing prices and crime perception", *Empirical Economics* (forthcoming)

Articles a altres revistes indexades

García-Montalvo, J. y Raya, J. (2012): "What's the value of Spanish Real Estate?", *Spanish Economic and Financial Outlook* 1(3) 22-28.

Articles a altres revistes no indexades

Raya, J. (2012): "Una aproximación al impacto económico de la recuperación de la deducción por compra de vivienda habitual en el IRPF", *Observatorio de Divulgación Financiera*, IEF Julio.

Llibres

Raya, J.M (2012): *Estadística aplicada a la empresa y el marketing* (forthcoming). Prentice Hall.

Articles Divulgatius

¡Dejen la vivienda en paz! (La Vanguardia, 1 de diciembre de 2011)

¡Pero si tienen la máquina de hacer billetes! (La Vanguardia, 24 de enero de 2012).

Y la nueva apuesta es... ¡el ladrillo! (El periódico de Catalunya, 27 de enero de 2012).

Eurovegas SI, ¡Pero que gane nuestra banca! (El periódico de Catalunya, 16 de febrero de 2012).

Decálogo para huir de la crisis (La Vanguardia, 2 de mayo de 2012).

Bienvenido Mr.Marshall a la Final (El periodico, 26 de Junio de 2012).

La deducción bien suprimida está (El periódico, suplemento Valor, 24 de Julio de 2012)

Noemí Ruiz

Ruiz-Munzón, N., Bosch, M. & Gascón, J. (2011). Un modelo epistemológico de referencia del álgebra como herramienta de modelización. En Bosch, M., Gascón, J., Ruiz Olarría, A., Artaud, M., Bronner, A., Chevallard, Y., Cirade, G., Ladage, C. & Larguier, M. (Eds.), *Un panorama de la TAD*. Vol 10 (pp. 743-765). Barcelona.

Ruiz-Munzón, N. & Serrano, V. (2012). Una visión innovadora de los cursos cero de matemáticas enfocada al grado de Administración y Dirección de Empresas. *Revista d'Innovació Docent Universitària*. 4 (pp. 26-40) (<http://www.raco.cats/index.php/RIDU>)

10.2 Grups de Recerca

Grup de Recerca Aplicat en Benestar Economia i Turisme (GRABET)

Aquest és un grup emergent de recent creació que pretén aglutinar i dotar d'una estructura coherent les recerques que realitzen un grup d'investigadors interdisciplinars amb diverses línies de recerca que manifesten evidents sinèrgies. Es tracta d'un grup principalment d'economia aplicada però que realitza aquest tipus de recerca des de diferents interessos, tots cabdals en la societat catalana actual. En particular: el turisme, l'habitatge, el transport i l'economia laboral. En aquest sentit, l'interès i la coherència del grup es justifica perquè gairebé el 30% del PIB de l'economia catalana es pot explicar amb el sector de la construcció i el turisme. Addicionalment, alguns indicadors de l'economia catalana i espanyola com l'excessiva destrucció de llocs de treball en cas de crisi econòmica o la seva reduïda productivitat, també es poden explicar per l'excessiva exposició de l'economia en aquests sectors. Degut a que es tracten dels sectors cabdals de l'economia catalana amb sinèrgies directes (turisme residencial) i indirectes, i que en els darrers temps tracten de modernitzar-se, cal incloure'ls dins del concepte del territori i el benestar. Així, trobem que el turisme és un concepte cada cop més proper al lleure i que cal unir al patrimoni del territori. Addicionalment, es parla de turisme de salut, urbà, rural, nàutic, cultural, gastronòmic, etc on del que es tracta és de complementar el concepte de turisme tradicional amb aquests aspectes, en diversificar-lo.

Pel que fa a l'habitatge, cal racionalitzar els plans urbanístics i dotar de coherència i sostenibilitat els territoris, coneixent amb més precisió que és el que valora el ciutadà de l'habitatge. Per últim, ja s'ha vist amb anterioritat el lligam entre el mercat de treball (primera preocupació dels espanyols a la darrera enquesta del CIS) i aquests dos sectors, lligam que es pot completar amb el fet de que un elevat nombre de propietaris redueix la mobilitat laboral tant necessària per a un bon funcionament del mercat de treball.

Estructura/Organigrama: cal dir, que al tractar-se d'un petit grup de recerca emergent la figura de l'investigador junior, que fa tasques de coordinació, s'espera es vagi desenvolupant al llarg del període:

- Direcció, coordinació: Josep Maria Raya Vílchez
- Investigador junior (no immediatament): Catia Nicodemo
- Caps d'Àrees de Recerca
 1. Turisme i Transport: Carlos Pestana,
 2. Habitatge: Josep Maria Raya Vílchez
 3. Economia laboral: Catia Nicodemo
- Investigadors:
 1. Sèniors: Jose Maria Raya Vílchez, Joan Ripoll, Carlos Pestana, Nati Juaneda, Francesc Sastre, Esther Martinez
 2. Post doctoral: Catia Nicodemo
 3. Predoctorals: Paula Garda, Dolors Celma
- Personal de suport a la recerca
 1. Personal d'administració: Personal d'administració de les diferents Universitats dels investigadors membres (EUM, UIB, UdG, UPF, Universitat de Lisboa), tot i que, en major grau, el personal de l'EUM, donat que l'investigador principal és d'aquesta universitat
 2. Ajudant: Carol Strino

Per tant, al tractar-se d'un grup d'economia aplicada, la interdisciplinarietat, dins l'àrea econòmica, bàsicament, està garantida i la coherència del grup bé donada per les sinèrgies de les àrees de recerca en torn als temes de benestar social i territori.

Articles divulgatius

¡Dejen la vivienda en paz (La Vanguardia, 1 de diciembre de 2011)
¡Pero si tienen la máquina de hacer billetes!(La Vanguardia, 24 de enero de 2012)
Y la nueva apuesta es... ¡el ladrillo! (El periódico de Catalunya, 27 de enero de 2012)
Eurovegas SI ¡Pero que gane nuestra banca! (El periódico de Catalunya, 16 de febrero de 2012)
Decálogo para huir de la crisis (La Vanguardia, 2 de mayo de 2012).
Bienvenido Mr. Marshall a la Final (El periódico de Catalunya, 29 de junio de 2012)
La deducción bien suprimida está (El periódico, suplemento Valor, 24 de Julio de 2012)

Publicacions científiques

Articles a revistes del Social Science Citation Index:

Raya, J. (2012): "Length of stay for triathlon participants in the Challenge Maresme-Barcelona: a survival approach", *Journal of Sports and Social Issues* 36 (1), 88-104

Raya, J. (2012): "Valuing tourist destinations: an Oaxaca-Blinder approach", *International Journal of Tourism Research* (forthcoming). DOI: 10.1002/jtr.1884

García Villar, J. y Raya, J. (2012): "Analysis of inequality in housing prices: a quantile approach", *Journal of Housing Economics*, forthcoming.

García Villar, J. y Raya, J. (2012): "Which are the real determinants of tenure? A comparative analysis of different models of the tenure choice of a house". *Urban Studies* (forthcoming)

Nicodemo, C. y Raya, J. (2012): "Change in the distribution of house prices across Spanish cities", *Regional Science and Urban Economics* (forthcoming). doi: 10.1016/j.regsciurbeco.2012.05.003

Buonanno, P., Montolio, D. and Raya, J. (2012): "Housing prices and crime perception", *Empirical Economics* (forthcoming)

Dolors Celma, Esther Martínez-García y Germà Coenders (2012, aceptado julio 2012): "Corporate Social Responsibility in Human Resource Management: an analysis of common practices and their determinants in Spain", *Corporate Social Responsibility and Environmental Management* (ISI-JCR: Q2 en business, en management i en environment; factor de impacto 2011: 1,448). Online ISSN: 1535-3966. Publisher: Wiley-Blackwell.

Esther Martínez-García, Berta Ferrer-Rosell, Germà Coenders (2012): "Profile of business and leisure travelers on low cost carriers in Europe". *Journal of Air Transport Management*, 20, 12-14. doi:10.1016/j.jairtraman.2011.09.002

Raya, J. y Martínez-García, E. (2011): "Nationality and low cost trip duration. A microeconomic analysis", *Journal of Air Transport Management*, 17 (3), pp. 168-174. (special Issue Developments in Air Transport and Tourism). doi:10.1016/j.jairtraman.2010.12.005.

Articles a altres revistes indexades

García-Montalvo, J. y Raya, J. (2012): "What's the value of Spanish Real Estate?", Spanish Economic and Financial Outlook 1(3) 22-28.

Articles a altres revistes no indexades

Raya, J. (2012): "Quin és l'impacte econòmic del turisme esportiu? Una valoració del Challenge Triatló Internacional". *Full de Turisme 10 (Observatori de Turisme de Catalunya)*.

Raya, J. (2012): "Una aproximación al impacto económico de la recuperación de la deducción por compra de vivienda habitual en el IRPF", Observatorio de Divulgación Financiera, IEF Julio.

Congressos

Participació en l'organització del Congrés Ocitur:

Nati Juaneda i Francesc Sastre: Comité científic
Josep M. Raya i ESther Martinez: Comité organitzador i moderador
Josep M. Raya, Dolors Celma i Esther Martinez: presentació de 4 comunicacions

Acadèmics

Raya, J. (2012): "Valuing tourist destinations: an Oaxaca-Blinder approach", I Congreso de Ocio y Turismo (OCITUR)

Martinez, E., Majó, J. y Raya, J. (2012): "Efecto del tipo de producto turístico sobre la percepción de los residentes", I Congreso de Ocio y Turismo (OCITUR).

Does travelling with low cost affect the trip duration? Berta Ferrer-Rosell, Esther Martinez-Garcia y Germà Coenders. Presentada en el I Congrés Internacional d'Oci i Turisme, Mataró, EUM-Universitat Pompeu Fabra, 16-18 Mayo 2012.

Dolors Celma; Esther Martínez-García; Germà Coenders. Ponencia sobre "Firm's responsiveness towards responsible management of human resources. An empirical analysis". Presentada en el VIII International Workshop on Human Resource Management. Sevilla, 2011.

La Internacionalización del sector turístico: el caso de las comarcas Gironines, Esther Martínez-García y Dolors Celma. Presentada en el I Congrés Internacional d'Oci i Turisme, Mataró, EUM-Universitat Pompeu Fabra, 16-18 Mayo 2012.

The moderating effect of no frills air carriers on length of stay at destination, B. Ferrer-Rosell, Esther Martinez-Garcia y G. Coenders. Presentada en The International Congress on current Trends in Tourism Management and Tourism Policy, The 2012 Athens Tourism Symposium, Atenas, 15-16 febrero 2012.

La dimensión laboral de la RSE: un análisis empírico de la responsiveness social hacia los empleados, Dolors Celma, Esther Martínez y G. Coenders. Presentada en el VIII International Workshop on Human Resource Management, Universidad Pablo de Olavide, Sevilla, 12 y 13 mayo 2011.

Demand differences between business and leisure travellers on low cost carriers, Esther Martínez García, Berta Ferrer y Germà Coenders. Presentada en la IATE Conference (International Association for Tourism Economics), Bournemouth (UK), 4-7 Julio 2011

No Acadèmics

Raya, J. (2012): "L'impacte econòmic del turisme esportiu", Jornades de Turisme i Esport. Diputació de Barcelona

Altres

Josep M.Raya és membre des del 2012 del Laboratori de Turisme de la Diputació de Barcelona.

Grup de Recerca en Competències, Emprenedoria i Ocupació (CEO)

Investigador principal: Dr. Aleksander Kucel

El grup d'investigació CEO (Competències, Emprenedoria i Ocupacions) s'ha constituït el dia 1 de desembre del 2011 inicialment amb 7 investigadors dels quals 4 són doctors i 3 tenen títol de màster. Durant els mesos del primer trimestre del 2012 el grup s'ha ampliat fins a 12 persones dels quals 9 són doctors i 3 màsters. Dos de les persones amb títol de màster estan actualment escrivint les seves tesis doctorals i s'estima que siguin doctors abans del 2014. Ara mateix el Grup compta amb els següents membres: Dra. Núria Masferrer Llabinés (EUM), Sra. *Màrian Buil Fabregà (EUM), Sra. Ivette Fuentes Molina (EUM), Dra. Noemí Ruiz Munzón (*EUM), Dra. Montse Vilalta Ferrer (EUM), Dr. Luis Ortiz Gervasi (Universitat Pompeu Fabra, Barcelona), Dr. Eduard Balbuena Longo (EUM), Dr. Diego Bartolomé (EUM), Sr. Victor Jordan Vallverdú (Tecnocampus), Sr. Alex Araujo Batllé (Tecnocampus), Dr. Aleksander Kucel (EUM), Dr. Peter Robert (Szechenyi University, Gyor, Hungary).

Dos membres del Grup CEO són professors d'altres universitats una de les quals és estrangera. Les principals línies d'investigació del Grup CEO estan definides al voltant de tres eixos principals:

1. Eix 1: educació - empenedoria:

- Condicions, restriccions i potencialitats dels sistemes d'educació.
- Competències i habilitats necessàries al món empresarial.
- Institucions i actors vinculats a l'educació empenedora.Institutio.

2. Eix 2: educació - economia:

- Grau d'educació i inserció laboral
- Formació continua en l'àmbit econòmic.
- Qualitat d' inserció laboral.

3. Eix 3: empenedoria - economia:

- Grau d'èxit de les empreses emergents i consolidades..
- Nous models de creació i gestió d'empreses
- Institucions macroeconòmiques, cicles econòmics i empenedoria - conjuntures polítiques i econòmiques nacionals i internacionals.

En aquest moment el Grup es troba en la fase inicial de la seva activitat d'investigació i la seva producció científica és encara escassa. S'ha escrit un primer article per 3 membres del Grup el títol del qual és "Skills for Entrepreneurial Higher Education Graduates" que s'ha exposat els dies 26-28 d'abril al congrés "2012 Conference on Entrepreneurial Universities" a Münster (Alemanya). Aquest article forma part del treball de recerca de doctorat de Màrian Buil i s'engloba dins dels eixos de treball 1 i 2 (educació– emprenedoria i educació economia).

A més el Grup ha iniciat col·laboració amb una empresa multinacional per estudiar els (des) ajustos de competències dels seus treballadors respecte als seus llocs de treball amb la finalitat d'investigar si aquests desajustaments resulten beneficiosos o perjudicials per a l'empresa. Aquest cas d'estudi, a part del seu valor científic, proporcionarà una experiència de transferència de coneixement per als membres del Grup, i en futur obrirà les possibilitats per establir una spin-off de consultoria de competències per a les empreses (particularment focalitzades en les competències emprenedores com les més desitjables en la knowledge economy). Aquest estudi forma part del desenvolupament dels dos últims eixos (educació – economia i emprenedoria – economia).

Finalment, cal destacar el nou projecte iniciat dins del grup d'investigació sobre desenvolupament del model català de Formació per als Formadors que tracta de desenvolupar un programa de formació per als professors d'educació primària i secundària per fomentar les competències emprenedores en els nens i adolescents. Aquest model es desenvolupa a força de coneixement científic de camps com a economia, sociologia i psicologia de l'educació. Aquest projecte compta amb el suport de professors de l'Escola Pia de Mataró. Aquest projecte es troba en la seva fase d'estudi de la literatura científica i preparació d'un informe d'estat d'art en el camp de coneixement sobre les competències emprenedores, els seus diversos models, enfocaments, i definicions. Una vegada acabada aquesta fase el projecte s'estendrà per comptar amb la col·laboració d'altres universitats catalanes i espanyoles i/o europees.

Ara mateix el Grup compta amb els següents articles publicats en revistes JCR treballs en curs:

A.Kucel & M. Vilalta-Bufí (2012) "Why do graduates regret their field of study?" en Higher Education.

A.Kucel & M.Vilalta-Bufí (Spain) y A. Kucel, P. Robert, & M. Vilalta-Bufí (2011) "Effectively Maintained Inequality" en preparació para la publicació en Temple University Press.

A.Kucel & M. Vilalta-Bufí (2012) "Graduate labor mismatch in Poland" Polish Sociological Review.

A.Kucel & M. Vilalta-Bufí (2012) "Job satisfaction of mismatched workers in Spain" Revista de Economía Aplicada.

Peer-reviewed working papers:

A.Kucel, M. Vilalta-Bufí & Péter Róbert (2011) "Graduate labor mismatch in Central and Eastern Europe" UB Economics Working Paper n.11/259.

A.Kucel & M. Vilalta-Bufí (2012) "Why do university graduates regret their study program? A comparison between Spain and the Netherlands", UB Economics Working Paper n. 12/279.

Treballs d'investigació en curs:

A.Kucel & P. Robert (2012) "Social returns to educational investments: How do (political) trust and social inclusion interact?"

A.Kucel, P. Robert & M. Vilalta-Bufí, N. Masferrer-Llabinés (2012) "Job-related training of university graduates"

A.Kucel & M. Vilalta-Bufí (2012) "Returns to foreign language and computer skills".

M. Buil (2012) "Literature review on entrepreneurial skills"

10.3 Participació del professorat en activitats congressuals

Albert Blasco Jornades sobre oci: JORNADAS OCIO HUMANISTA: ESPACIOS DE DIÁLOGO COMÚN EN LA CIUDAD. Catèdra ciutat 2012: Ocio, universidad y ciudad. Organitzat per la Universitat de València. 25 a 27 d'abril 2012. Presentació de la ponència: Transformaciones en el ocio y turismo humanista

6 Fòrum Exceltur: El Turisme com a mòde de creixement i creació de llocs de treball. Madrid. 16/1/2012
Fitur. Fira de Turisme. Madrid 17 a 20 de gener de 2012

Alek Kucel Abril 2012: International Conference on Entrepreneurial Universities, Münster, Alemanya

Dolors Celma IT World.edu: Congrés centrat en les TIC i l'educació

BDigital Global Congress 2011: Congrés de referència sobre els avenços de les Tecnologies de la Informació i les Comunicacions (TIC) i la seva aplicació en l'àmbit empresarial, tecnològic i social.

BCN Meeting 2012: INTERNATIONAL CONFERENCE ON SOCIAL EXPERIENCES 2012

Jornada en la Cambra de Comerç de Barcelona: UNA NUBE DE SABORES, Cuestiones y soluciones en Cloud Computing

Alfredo Smilges Participació i presentació de comunicacions

"Crisis económica e inmigración extranjera en el municipio de Badalona en 2010", juntament amb Pau Serra del Pozo, professor de la Universitat Internacional de Catalunya. III Congrés Internacional sobre migracions, Porto, Portugal, 17 i 18 de juny de 2011.

Effects of the Economic Crisis on the Foreign Population of Badalona in 2010, (juntament amb Pau Serra del Pozo), XI Congrés de Cultura Europea (Universitat Internacional de Catalunya), octubre 2011.

Efectos de la crisis económica en la población extranjera de Badalona, (juntament amb Pau Serra del Pozo), VII Congreso de Migraciones Internacionales en España (Bilbao, 11-13 abril 2012)

Anna M. Vidal XXII ENCUENTRO DE LA ABOGACÍA SOBRE DERECHO DE

EXTRANJERÍA Y ASILO. Barcelona.

Presentació del pòster: *Problemática de las renovaciones en las autorizaciones de residencia*, conjuntament amb altres autors d'ACPE.

Assistència a la següent activitat:

Conference on clearer patrimonial regimes for international couples. Monday 17 October 2011. Council of the Notariats of the European Union (CNEU). Brusel.les.

- Carolina Luis** Mayo 2011 Conferencista invitada del IV Congreso de Contabilidad y Dirección (ACCID), Barcelona, España, 26 y 27 de mayo de 2011.
- Octubre 2009 Conferencista invitada de la XVth *Conference of the International Association for Fuzzy-Set Management and Economy (SIGEF)* celebrada en Lugo (España) los días 29 y 30 de octubre de 2009.
- Colm Bremner** Formació continua d'examinadors i formació de nous examinadors dels exàmens First Certificate (nivell B2), Advanced (nivell C1) i de Proficiency (nivell C2) de la Universitat de Cambridge al Institut Britànic, Barcelona. Examinador i inspectora laboral del mateix.
- Diego Bartolomé** The Art of Pitching, presentació al congrès de ProZ a Barcelona.
- Dolors Celma** Presentació de la ponència: "La internacionalizació del sector turístic: el cas de les comarques gironines" al primer congrés OCITUR. Mataró, 2012. Esther Martínez-García y Dolors Celma.
- Jose Ramón Mariño** Ponent en el XV Congreso de Contabilidad celebrado en Cádiz por ASEPUC en Junio 2012
- Josep M. Raya Raya** J. (2012): "Valuing tourist destinations: an Oaxaca- Blinder approach", I Congreso de Ocio y Turismo (OCITUR)
- Martinez, E., Majó, J. y Raya, J. (2012): "Efecto del tipo de producto turístico sobre la percepción de los residentes", I Congreso de Ocio y Turismo (OCITUR).
- Raya, J. (2012): "L'impacte econòmic del turisme esportiu", Jornades de Turisme i Esport. Diputació de Barcelona
- Lluís Codinas** Ocitur: moderador sobre les ponències sobre RRHH, 19 de maig
- Noemí Ruiz** Presentació de la comunicació: El problema didàctic del àlgebra elemental: anàlisi macro-ecològic desde la Teoría Antropológica de lo Didáctico. Autors: Ruiz-Munzón N., Bosch M. & Gascón J. En el XV Simposium de la SEIEM. A Ciudad Real (Espanya) del 9 al 7 de setembre del 2011.
- Presentació de la comunicació: Orígens del grup d'investigació. Autors: Bolea P. & Ruiz-Munzón N. En la jornada *Homenatge a Josep Gascón*.

60 aniversari. A Bellaterra (Espanya) els dies 25 i 26 de novembre del 2011.

Participació en el IX seminari del grup TAD. A Barcelona (Espanya) els dies 19 i 20 de juliol del 2012.

Participació en el seminari: *What Is Expected from Higher Education Graduates in the 21st Century?* Impartit pel Dr. Rolf van der Velden. A Mataró (Espanya) els dies 31 de maig i 1 de juny del 2012.

10.4 Activitat de transferència

10.4.1. Relació de convenis realitzats pel CRET

Convenis signats	Import (Euros)	Treballs compromesos
Ajuntament de Mataró	4.956	Clima comercial de Mataró
Consell Comarcal del Maresme	5.000	Mercat de marxants

10.4.2. Altres activitats de transferència

Alek Kucel Desenvolupament i manteniment del Bloc de Grup de Recerca CEO (Competències, Emprenedoria i Ocupacions)

Anna M. Vidal TERMCAT, Centro de Terminología. Miembro del comité asesor y colaborador. 2011

Eloi Serrano Catalunya Ràdio, convidat al Programa l'Oracle 22/05/2012.

La Vanguardia (suplement Dinero) 06/05/2012, "Empresas españolas, América Latina y marco institucional".

Jose Luís Martínez Participació com a mentor en el programa EMPENTA organitzat per ACC10 i ESADECREAPOLIS

Josefina Comellas Realització d'un curs ON LINE per a docents a la UOC "Estratègies docents en línia", segon trimestre de febrer a juny de 2011. L'assignatura "Estratègies docents en línia" té com a objectiu principal introduir i capacitar en les estratègies docents bàsiques per desenvolupar la tasca docent en un entorn virtual d'aprenentatge. Aquesta assignatura presenta una càrrega lectiva de 6 ECTS, és a dir 150 hores. L'objectiu d'aquesta és facilitar una pauta d'actuació en l'exercici de la Docència en un entorn virtual. Nota Final obtinguda Notable

Lluís Codinas Coorganitzador de la II jornada Universitat-Empresa i Ocupació 10 de maig

10.5. Direcció de tesis i participació en tribunals

Josep M. Raya **Esther Martinez** Direcció de Tesis de Master oficial:
“Understanding the spending behaviour of travelers for home-exchange vacation in Catalonia, region of Spain” Realizado por Lee Wei Mei. Defendida en setiembre 2012. Calificación B, sobresaliente.

“Valoració del grau de dependència en les activitats de la vida diària dels pacients hospitalitzats al servei de medicina interna, mitjançant la puntuació de l'índex barthel abans de l'ingrés, a l'ingrés i a l'alta”, realizada por Sergi Iglesia Reyna y defendida en junio 2012. Calificación: notable.

Dirección de la tesis doctoral: “La responsabilidad social en la gestión de los recursos humanos”, a cargo de Dolors Celma Benaiges. Defendida en la Universidad de Girona el 21 noviembre 2011. Calificación: Sobresaliente Cum Laude.

Martinez, E. Investigadora del proyecto competitivo “La influencia de la imagen en el comportamiento de los turistas en ciudades monumentales”, ayudas de Proyectos de Investigación Fundamental no orientada, Ministerio de Ciencia e Innovación, MICINN, IP: N. Galí. Vigencia: 2012-2016.

Direcció de la tesis doctoral: “La responsabilidad social en la gestión de los recursos humanos”, a càrrec de la **Dolors Celma Benaiges**. Defensada a la Universitat de Girona el 21 de novembre de 2011. Qualificació: Excel·lent Cum Laude

10.6. Organització d'activitats congressuals

Albert Blasco Organització seminari “**Los paisajes culturales como recursos turísticos integrales. El último paso en la búsqueda de la identidad y autenticidad.** Destinataris tots els estudiants de turisme i doble titulació. Dimecres 16 de novembre de 10h30 a 12, dijous 17 de novembre de 10h30 a 12 i de 12h30 a 14h

Organització de la conferència d'Eugeni Rodriguez. President de l'observatori contra l'homofòbia, per tots els estudiants de turisme i doble titulació de. Títol: “L'euro rosa” 10/11/2011

Organització juntament amb Elisabet Ferri del CUB de la Jornada “EMPRÈN del Maresme. Participants Jaume Marin (Cap màrqueting del Patronat de Turisme de la Costa Brava); Paula Lloret (Tanit difusió); i David Pecharroman (estudiant de turisme i emprenedor). 21-11-2011. Esdeveniment destinat per tots els estudiants de Turisme i doble titulació

Organització juntament amb Elisabet Ferri del CUB del “Taller d'oportunitats de negoci” per als estudiants de segon i tercer de Turisme. 28/11/2011

Organització de la conferència amb La Sra. Sandra Canudas titulada “Turisme i gènere” per als estudiants de Turisme i doble titulació.

26/1/2012

Organització de la conferència amb el Dr. Carles Manera: "Cap a un nou paradigma tecnoeconòmic en el turisme de masses", per als estudiants de turisme i doble titulació. Data 1-2-2012

Organització de la conferència amb el Dr. Carles Manera: "Fiscalitat ambiental i captació de recursos: la taxa turística". per als estudiants de turisme i doble titulació. Data 1-2-2012

Organització Jornada sobre el finançament dels municipis turístics. Seu: Escola administració pública de Catalunya. Carrer de Girona 20. Barcelona

Organització del Primer congrés d'oci i turisme Ocitur 2012. Seu: Tecnocampus Mataró. 16 a 18 de maig de 2012

Josefina Comellas Participació en el Congrés OCITUR 2012 organitzat al Tenocampus-EUM

Organització de la taula nº 2 **Els Creuers**. Coordinació i contacte amb els participants, Proposta del temes a tractar i presentació de la introducció . Participants : Director comunicació i màrqueting Royal Caribbean .Sr. Marc Pedrol. Director de desenvolupament de Mercats, Turisme de Barcelona. Sr. Josep Anton Rojas. Cap de màrqueting i creuers del Port de Barcelona. Sra. Carla Salvador

Actuació de moderadora en la taula nº 1 **Oci i Turisme com a vivències personals**

Josep M. Raya Participació en la organització del Congrés OCITUR 2012 (Moderador de taula)

Noemí Ruiz Organització de la jornada *Homenatge a Josep Gascón.60 aniversari i VIII seminari d'investigació de la TAD* a Bellaterra (Espanya) els dies 25 i 26 de novembre de 2011.

Moderadora en la taula de comunicació Allotjaments; nous reptes del segle XXI, del *Primer Congrés d'Oci i Turisme* (OCITUR 2012). Mataró (Barcelona) els dies 16,17 i 18 de maig de 2012.

10.7. Organització d'activitats congressuals

Primer Congrés d'oci i Turisme OCITUR 2012

Durant els dies 16,17 i 18 de maig es va dur a terme aquest esdeveniment a les mateixes instal·lacions del Tecnocampus. La idea original va ser del coordinador dels estudis de Turisme de l'EUM, Dr. Albert Blasco, al qual va recaure el pes de l'organització amb la valuosa ajuda de la Sra. Casals, que durant nou mesos es va encarregar de la secretaria tècnica del Congrés.

1. Objectius

- 1.- Donar a conèixer el Tecnocampus
- 2.- Incrementar el prestigi dels seus estudis de Turisme i oci , com a ciència social, entre els investigadors però també entre els estudiants i els empresaris i professionals
- 3.- Promoure turísticament Mataró i el Maresme
- 4.- Fer del congrés una trobada per a la reflexió i la transferència de coneixements sobre l'oci i el turisme.
- 5.- Convertir el congrés en un esdeveniment de totes les universitats catalanes on s'imparteixen estudis de turisme i/o oci. Sense renunciar a la direcció, es pretenia engrescar la resta d'universitats perquè hi participessin activament, ja sigui en el comitè organitzador, en el comitè científic, o presentant treballs. De fet, es va aconseguir tenir comunicacions procedents de totes elles
- 6.- Obrir aquests tipus d'esdeveniments als empresaris, professionals i joves investigadors i/o emprenedors. En aquest sentit, OCITUR ha estat innovador respecte de la resta de congressos que es fan a l'estat espanyol
- 7.- Convertir els estudis de Turisme de l'EUM en un referent nacional a nivell científic, com a primer pas per assolir nous reptes

2.Resultats acadèmics i científics

- 1.- 110 comunicants, entre els quals cal destacar 25 empresaris i professionals i 7 joves investigadors i emprenedors, alguns dels quals són encara estudiants de l'EUM. En total van celebrar-se 14 taules de comunicacions que, degut a l'apretat de l'horari, van haver de celebrar-se en paral·lel
- 2.- 6 taules rodones amb 18 ponents, la majoria protagonitzades per empresaris i professionals del sector
- 3.- En algun moment han estat presents, comptant els estudiants del grau de turisme i gestió de l'oci i de la doble titulació ADE-Turisme, uns 270 participants
- 4.- Es va comptar amb la presència de comunicants i ponents de totes les universitats catalanes, de Deusto, Alacant, València, França, Itàlia, i tres procedents del continent americà, alguns dels quals i degut a la crisi finalment no van poder estar presents però van presentar els resultats de les seves investigacions o projectes mitjançant videoconferència.

3.Patrocïnadors

OCITUR va comptar amb les aportacions de 5 patrocïnadors: Diputació de Barcelona, Institut Municipal de Promoció Econòmica de Mataró (IMPEM), Consorci Costa Barcelona-Maresme, Consell Comarcal del Maresme i la Fundació Turística Santa Susanna. En total es va poder comptar amb 7.000 euros de subvenció.

A banda d'elles es comptava amb aportacions econòmiques, també es va comptar amb la col·laboració d'altres entitats que van contribuir, sobretot, a fer difusió del Congrés. Entre elles, cal destacar la Direcció General de Turisme de la Generalitat de Catalunya i la FAGEM.

4.Conclusions

- 1.- Els objectius es van assolir sobradament, tant per l'alta participació com per l'organització i per la qualitat de les propostes.

L'EUM està rebent de manera continuada tot un seguit de missatges de felicitació ja sigui via facebook, twitter o correu electrònic, a més de les persones que ho van manifestar directament durant l'esdeveniment.

Aquestes felicitacions giren al voltant de quatre eixos principals:

- Bona organització
- Elevada qualitat de les ponències i comunicacions
- Excel·lent tracte rebut
- Troben molt positiu que el congrés estigui obert a professionals i empresaris

En aquest sentit els resultats són immillorables, i garanteix una excel·lent publicitat boca orella de cara a un Ocitur 2014, que comptarà d'entrada amb bones perspectives pel que fa a una acollida favorable, tant pels que hi han estat presents com entre aquelles persones que al tractar-se d'una primera edició han estat reticents a participar-hi.

- 2.- Els resultats econòmics, tot i que donen un petit dèficit van ser molt bons. Val a dir que es tractava de la primera edició i que per tant els preus necessàriament havien de ser competitius (100 euros la inscripció).

Si bé la despesa més important ha estat la de la Secretaria Tècnica, s'ha de dir que la feina realitzada des d'aquesta secretaria ja ha de servir per a pròximes edicions, com, per exemple, la confecció d'una base de dades molt completa de persones, universitats i entitats nacionals i internacionals vinculades al sector turístic. És a dir, molta part de la feina feta s'ha de considerar una inversió de cara a futurs esdeveniments.

5. Propostes de millora per a futures edicions:

- Millorar la publicitat del congrés involucrant més el departament de Comunicació del Tecnocampus.

Des de l'organització es van impulsar el lloc web del congrés, un bloc, twitter i facebook. Es van establir contactes amb la Televisió M1tv -com a conseqüència directa es van fer dos programes en els quals OCITUR hi va tenir una presència activa- ,amb totes les ràdios de la comarca, amb 8TV i TV3, i amb la premsa escrita: Vanguardia, Periódico etc.

- Augmentar el nombre de patrocinadors.

En la següent edició es proposa augmentar els patrocinis, sobretot entre els empresaris de la comarca a fi i efecte que s'incorporin al projecte, ja sigui via finançament, ja sigui mitjançant una participació amb algun tipus d'esdeveniment paral·lel com pot ser una fira gastronòmica

- Augmentar el nombre de congressistes no ponents ni comunicants

11. FORMACIÓ PERMANENT

Formació permanent al PDI i al PAS

Durant el curs 2010/2011 s'han impartit els següents cursos

- Sessió als estudiants. Introducció a les plataformes de suport – 2h30 (setembre 11)

Sessió inicial als estudiants de Grau en els que se'ls informa de les diferents plataformes de suport que tenen al Tecnocampus i se'ls fa una introducció a l'ús d'aquestes plataformes. A l'hora, se'ls informa dels diferents serveis de suport que tenen i de com contactar-hi.

- Formació PDI. Curs de Moodle – 6h (setembre-octubre 11)

Sessió dirigida al PDI en el que es fa una introducció a les plataformes de suport que tenen els docents (Moodle i GoogleApps) treballant els elements essencials de cadascuna d'aquestes plataformes en el context dels estudis TCM. En la segona part de la sessió es treballa de forma més avançada la plataforma Moodle pel que fa al funcionament de les activitats per a la implementació d'un sistema d'avaluació continuada.

- Formació PDI. Creant una xarxa de recursos a l'aula – 2h (desembre 11)

Sessió dirigida al PDI en el que es treballen diverses eines per a la recerca, la gestió i l'etiquetat de recursos en xarxa. En concret es treballen eines com GoogleAlerts, GoogleReader i Diigo.

- Formació PAS. Sessió de Moodle per al personal del Serveis Tècnics – 2h (març 12)

Formació en l'entorn dels Serveis Tècnics en qüestions vinculades a la gestió de la plataforma. Es treballa la part de creació i gestió de cursos així com el funcionament global de les aules des del punt de vista de l'estudiant i del docent.

- Formació PDI. Curs de Moodle a l'EEES – 4h (juliol 12)

Sessió dirigida al PDI en el que es fa una introducció a les plataformes de suport que tenen els docents (Moodle i GoogleApps) treballant els elements essencials de cadascuna d'aquestes plataformes en el context dels estudis TCM. En la segona part de la sessió es treballa de forma més avançada la plataforma Moodle pel que fa al funcionament de les activitats per a la implementació d'un sistema d'avaluació continuada.

Formació permanent als estudiants

- Curs de Matemàtiques O, adreçat als alumnes de nou accés del Grau d' Administració i Direcció d'Empreses i Gestió de la Innovació
- Curs repàs de Matemàtiques adreçat als estudiants de primer Grau d' Administració i Direcció d'Empreses i Gestió de la Innovació

12. SERVEIS UNIVERSITARIS

12.1. Centre de Recursos per a l'Aprenentatge (CRA)

El funcionament del Centre de Recursos per a l'Aprenentatge i la Investigació del Tecnocampus Mataró-Maresme s'ha consolidat durant el curs 2011-2012. Així doncs, s'ha continuat el procés d'integració tècnica al sistema Millenium, la qual cosa facilita la localització dels documents que formen part del servei bibliotecari del centre. No és un procés que s'hagi conclòs, sinó que a finals de l'esmentat curs es va procedir a la càrrega automàtica dels registres vinculats a l'EUM que encara s'allotjaven al Koha. I està previst que al llarg del curs 2012-2013 es finalitzi el procés d'integració.

Un aspecte a destacar del funcionament del curs 2011-2012 és l'entrada en funcionament del PUC, préstec unificat consorciat. Aquest nou servei de préstec permet que al Tecnocampus, com a la resta d'universitats participants d'aquest programa, hi arribin documents de qualsevol universitat catalana. Ara l'estudiant, i qualsevol dels usuaris del CRAI del Tecnocampus, pot sol·licitar en préstec directament un document de qualsevol universitat pública catalana sense cost addicional, sinó que el servei de missatgeria ja existent assumeix també aquest moviment nou de documents. Per tant les possibilitats que els documents siguin consultables augmenten considerablement.

Cal fer esment també a la disminució d'hores de prestació de servei a causa de la baixa no coberta d'un treballador del servei. De dilluns a divendres ja no es tanca a les 22h, sinó a les 21h, essent aquest un dels períodes horaris amb menys incidència en el funcionament del servei. El servei ha continuat obrint en els caps de setmana i festius intersetmanals dels períodes d'exàmens finals. Han existit en algunes ocasions problemes d'aforament per manca d'espai atesa la gran afluència registrada.

Es presenten seguidament les dades de funcionament del servei, analitzant els mateixos indicadors que el curs anterior. Respecte de les dades recollides el curs 2010-2011, se'n destaca l'augment de tots els valors que recullen els usos del servei. És a dir, ha augmentat el nombre total d'usuaris, de préstecs, de documents obtinguts i enviats de i a fora del TCM i del nombre d'usuaris dels espais d'estudi.

Dades de funcionament:

Total d'usuaris: 50706

En dies laborables: 45000

En cap de setmana: 5706

Total préstecs: 1883

Préstecs Koha: 767

Préstecs Millenium: 1116

Loans (documents de i a la UPC)

Enviats: 73

Demanats: 80

Ús de sales: 5402

12.2. Servei de Promoció dels estudis

La promoció dels estudis segueix la línia duta a terme els darrers anys, on hi ha dues orientacions principals: per una banda, les activitats de promoció i difusió general; per altra banda, les accions directament orientades als centres de secundària.

1. Activitats de promoció i difusió general

Publicitat exterior. Es va dissenyar un circuit de cartells (opis) a les parades d'autobús de les ciutats de la comarca (circuit per Maresme, Vallès, Barcelonès) i un circuit d'autobusos per Mataró-Barcelona (c1), Mataró (busos interns) i Mataró- Granollers.

Saló de l'ensenyament. La participació a fires és molt important per donar-se a conèixer. En aquest saló hi van assistir joves amb inquietuds per conèixer centres universitaris, va ser una bona acció per vendre'ns com el millor centre universitari.

Període: Març

Jornades de Portes Obertes. El curs 2011-2012 s'ha realitzat una jornada de portes obertes, el dissabte 21 d'abril, adreçada a tots els estudiants i els seus familiars.

Promoció als mitjans. Destaca la realització d'un programa de Ràdio Flaixbac, "El matí i la mare que el va parir" (líder en les franges d'audiència juvenil) a l'Auditori del TCM, amb l'actuació del grup Mishima.

Aposta per la presència a Internet. Aquest curs 2011-2012 s'ha reforçat l'aposta per la presència a Internet del TecnoCampus i especialment de la seva àrea universitària, inclosa l'EUPMt. S'ha renovat completament la web de l'EUM i s'ha reforçat la presència a les xarxes socials (en el cas de la promoció universitària, especialment a Facebook i Twitter, les principals xarxes utilitzades pels joves).

ADE	53
ADE semipresencial	37
Turisme	66
Màrqueting i comunitats digitals	116
Doble titulació ADE-Turisme	37

www.socuniversitari.cat. S'ha continuat apostant pel *minisite* de promoció dels estudis "Sóc Universitari", enriquint-lo amb vídeos de curta duració amb presència dels estudiants que en primera persona expliquen la seva experiència en els estudis de l'EUM. S'ha apostat fortament per campanyes d'**Adwords** (anuncis publicitaris a Google que permeten augmentar el posicionament de les nostres webs de referència).

Resultats AdWords a data 30 d'octubre de 2012

Campanya	Clics 2011-2012	Impressions 2011-2012
Graus Castellà EUM	1.225	2.860.143
Graus Català EUM	6.786	6.710.080
Universitat Català	2.397	849.364
Universitat Castellà	1.996	99.271
Màster Català	33	60.611
Màster Castellà	7.787	4.209.748

2. Accions als centres de secundària

Tallers LINNK. Tallers destinats a centres de secundària (CFGS i Batxillerat). N° tallers: **35**

Visites als centres. Sessions d'orientació universitària als centres de secundària, on s'informa dels estudis que oferta el TCM i els avantatges d'estudiar-hi. N° visites: **30**

Visites guiades al TCM. Visites per les instal·lacions del Parc, en les quals s'explica les característiques de cada estudi i els avantatges d'estudiar-hi. N° visites guiades: **66**

Sessions d'emprenedoria: 34

Total d'accions directament vinculades als centres de secundària: **96**

12.3. Unitat Tecno-Didàctica

Pel que fa a l'organització del servei, aquest curs hem mantingut la mateixa estructura comptant amb un total de cinc persones dels quals tres són estudiants en pràctiques procedents dels estudis Tecnocampus. Sí que ha variat la ubicació física, la Unitat Tecno-didàctica s'ha traslladat a la primera planta de l'edifici universitari, fent-la així més visible i accessible per part de la comunitat universitària.

Quant a les dues principals àrees d'actuació d'aquesta unitat, els serveis de fons i els serveis sobre projectes (desplegaments d'estudis semipresencials i online), podem dividir l'activitat duta a terme al llarg d'aquest curs en tres tipologies: accions orientades a la creació d'una xarxa de capital cognitiu, accions vinculades a la producció audiovisual i accions vinculades al suport tecnològic i didàctic.

Creació d'una xarxa de capital cognitiu.

A continuació es descriu la presència a la xarxa de la UTD on se'n destaca tant la consolidació dels canals existents com la creació de nous canals.

- **Espai a la pàgina web del TCM:** Espai institucional¹ que serveix de *hub* per als diversos recursos que tenim. Aquest espai és essencialment estàtic i informatiu.
- **Blog de la UTD:** Dins de la xarxa de blocs del Tecnocampus, vam ser un dels blocs que van participar en el llançament inicial de la plataforma. Des del 17 d'octubre de 2011, quan es va inaugurar el bloc², hem publicat 49 entrades amb un total de 11.175 pàgines vistes³. Aquest espai s'ha convertit en la principal via de difusió del que fem i està en constant evolució.
- **El canal de vídeo:** Des del curs 2010/2011, tots els materials que produïm a la UTD els publiquem i els classifiquem al servei de vídeos de Vimeo⁴. En aquest espai hi tenim 338 vídeos publicats organitzats en dos canals i 21 àlbums⁵. En l'últim any, els vídeos publicats han estat vistos més 11.000 vegades. Aquest espai és el repositori de recursos audiovisuals.
Existeix també un perfil a Youtube⁶ en el que s'hi dipositen continguts de forma temporal sigui, o pel volum de càrrega setmanal del compte de Vimeo o per a vincular-los a presentacions Prezi.
- **Perfil a Twitter:** També des del curs 2010/2011, es va crear un perfil⁷ en aquesta xarxa social amb els objectius de poder difondre el que fem i de poder interactuar amb els usuaris de manera més directe. Cal tenir en compte que quan vam crear aquest perfil encara no teníem bloc i, per tant, aquesta era la nostra principal via de difusió. Amb el temps, aquest canal s'ha anat acostant més a la part participativa i per la que, entre d'altres, s'ha donat resposta a dubtes i comentaris acadèmics d'estudiants o s'ha interactuat amb persones que han participat en actes i activitats al voltant del TCM. Actualment⁸, comptem amb 181 seguidors arrel de 377 *tweets* realitzats.
- **Perfil a Prezi:** El perfil de la UTD en aquesta plataforma⁹ obeeix al servei que també s'ha ofert de suport al PDI a l'hora d'elaborar alguna presentació. En aquest sentit, hi trobem algunes de les presentacions elaborades per a assignatures o actes concrets tant en els que la UTD hi ha participat directament com en els que la UTD n'ha elaborat la presentació.
- **Perfil a Pinterest:** Aquest perfil¹⁰ ha estat creat aquest curs acadèmic amb dos objectius. Per una banda, explorar aquesta xarxa social que ha crescut exponencialment des de la seva aparició i que representa un híbrid entre el que pot ser un repositori de continguts audiovisuals i un espai de participació. En aquest sentit, el segon objectiu és precisament aquest, convertir-lo en un espai on tenir els recursos gràfics que usem, per exemple, en el bloc, a l'hora que disposem d'un espai més de difusió del que es fa al TCM.

Producció de continguts audiovisuals

Del total de 125 peces produïdes al llarg d'aquest curs 2011/2012¹¹ el 26% corresponen a produccions en el marc del desplegament de programes semipresencials i online mentre que un 74% corresponen a demandes transversals.

Les 33 produccions incloses als desdoblaments es distribueixen de la següent manera:

¹ Espai institucional: <http://www.tecnocampus.cat/utd>

² El bloc de la UTD: <http://blocs.tecnocampus.cat/unitat-tecno-didactica/>

³ A data 7 de juny de 2012 que és quan s'el·labora aquest informe.

⁴ Perfil a Vimeo: <https://vimeo.com/utd>

⁵ A data 7 de juny de 2012 que és quan s'el·labora aquest informe

⁶ Perfil a Youtube: <http://www.youtube.com/user/utdtcm>

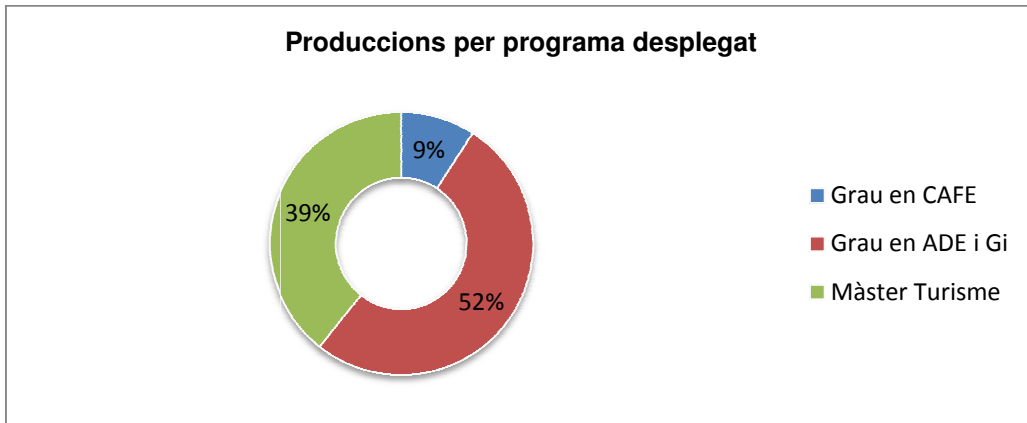
⁷ Perfil a Twitter: http://twitter.com/utd_tcm

⁸ A data 7 de juny de 2012 que és quan s'el·labora aquest informe.

⁹ Perfil a Prezi: http://prezi.com/user/utd_tcm/

¹⁰ Perfil a pinterest: <http://pinterest.com/utd/>

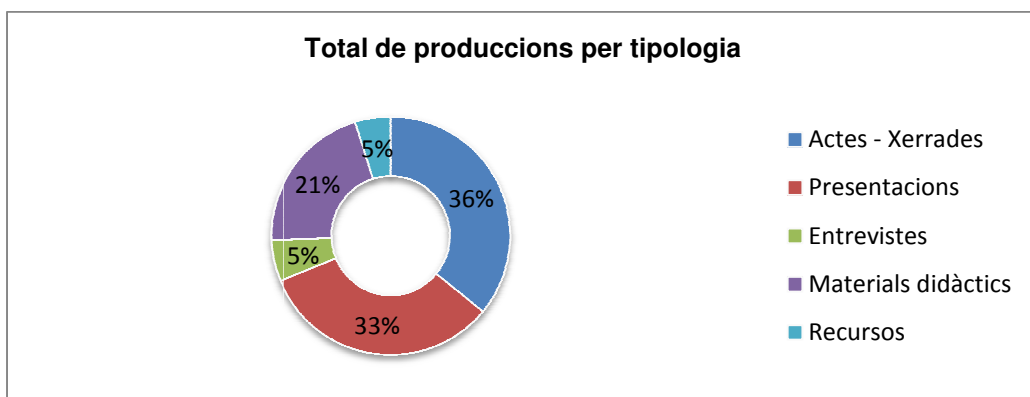
¹¹ A data 7 de juny de 2012 que és quan s'el·labora aquest informe.



Quant a la tipologia de continguts produïts, els classifiquem segons les següents categories:

- **Actes – Xerrades:** cobertura de jornades o xerrades on s'enregistra i s'emet per *streaming* el contingut de les ponències, es munta el material, es classifica i es publica a la xarxa.
- **Entrevistes:** derivat de les xerrades o ponències, tant en activitats transversals del parc tecnològic com dins de les aules en el marc d'alguna assignatura, es realitzen breus entrevistes als qui ens visiten de cara a deixar un testimoni d'allò que han explicat o dels conceptes que ens interessa copsar.
- **Presentacions:** dins d'aquesta categoria hi ha les presentacions que els professors o coordinadors fan d'assignatures o de programes concrets vinculats amb l'activitat acadèmica.
- **Materials didàctics:** son el resultat de les gravacions de peces audiovisuals usades com a materials docents dins de les assignatures. Aquestes poden ser des d'explicacions teòriques o pràctiques, a demostracions i video guies fins a locucions sobre d'altres formats.
- **Recursos:** Aquesta categoria correspon a les gravacions de recursos que serviran per a muntatges posteriors

Tenint en compte les mateixes 125 peces d'aquest curs i les categories exposades, tenim el següent gràfic:



Suport tecnològic i didàctic

En el marc dels desplegaments de programes formatius, s'ha desplegat el tercer curs del Grau en Ade i Gi semipresencial, contactant amb el 100% de professorat implicat del qual un 80% ha fet ús del servei a nivell de consultes i suport i un 65% d'aquests, també s'han traduït amb demandes de producció audiovisual.

Pel que fa al Màster online en destinacions turístiques, s'ha desenvolupat per complert el primer mòdul i s'han completat al 50%, 25% i 10% els mòduls 2 i 3, el mòdul quatre i el mòdul d'optatives respectivament.

Finalment, pel Grau en CAFE i el Màster en Cronicitat i dependència, tots dos en modalitat semipresencial, s'han dut a terme les reunions inicials amb tots els agents implicats al desplegament i s'ha iniciat el del primer trimestre del curs 2012/2013. Concretament, al Grau en CAFE s'han dut a terme les reunions inicials amb els docents del 100% de les assignatures a desplegar al primer trimestre del curs vinent.

En aquest apartat, esmentar també les accions formatives dutes a terme:

- Sessió als estudiants. Introducció a les plataformes de suport – 2h30 (setembre 11)
- Formació PDI. Curs de Moodle – 6h (setembre-octubre 11)
- Formació PDI. Creant una xarxa de recursos a l'aula – 2h (desembre 11)
- Formació PAS. Sessió de Moodle per al personal del Serveis Tècnics – 2h (març 12)
- Formació PDI. Curs de Moodle a l'EEES – 4h (juliol 12)

12.4. Unitat d'Atenció a la Comunitat Universitària (UACU) TecnoCampus Mataró-Maresme

A banda de les actuacions en la gestió de Pràctiques i Relacions Internacionals, la UACU ha organitzat diverses activitats de dinamització de la comunitat universitària.

Servei als estudiants

- Esport universitari: Organització i promoció de les competicions esportives TCM. Informació i gestió de les inscripcions a les competicions esportives de la UPC i UPF. Organització de les finals de la lliga de futbol 7 del TCM + pica-pica pels participants.
- Signatura de 55 convenis d'avantatges comercials lligats al Carnet TCM des de la creació de la UACU.
- Negociació amb E@t de nous preus per la comunitat TCM
- Sessió informativa sobre Programes de Voluntariat i Cooperació.
- Signatura d'un conveni de cooperació amb Càrites Mataró.
- Organització i promoció de l'esmorzar internacional, amb motiu del primer aniversari TCM.
- Gestió de la borsa d'allotjament per a la Comunitat TCM.
- Promoció i suport en la campanya de Donació de Sang del Banc de Sang i Teixits.
- Organització de concursos de fotografia.
- Resolució i publicació del concurs de fotografia IAESTE 2012.
- Col·laboració en l'organització de la "Jornada Salut i Alimentació".
- Col·laboració en l'organització de la 1^a Trobada d'Ex-alumnes del TCM (Xarxa TecnoCampus Alumni)
- Suport a l'organització del FAKEDUB TCM
- Suport als alumnes que volen crear grups per dinamitzar la vida universitària (grups musicals, classes de reforç, surf, coral, etc.)
- Suport en la creació del grup de Teatre TCM.

- Suport a l'organització de la 2^a Diada Castellera del TCM. Hi participen les colles castelleres: Els Xoriguers de la Universitat de Girona, Els Marracos de la Universitat de Lleida, Els Pataquers de la Universitat Rovira i Virgili, i Els Passerells del TCM.
- Suport a l'organització de la Setmana Cultural, iniciativa de l'Associació d'Alumnes del TCM.
- Suport a l'organització d'activitats esportives per la Comunitat TCM (empreses i personal TCM): futbol, pàdel, bitlles.
- Col·laboració en l'organització de les Santes Universitàries 2012 (7 de juliol)
- Suport a l'organització del CineFòrum.

13. QUALITAT

13.1 Definició dels objectius de qualitat

Durant el curs 2011-2012, a l'EUM s'han confeccionat els informes de seguiment dels Graus seguint el format i el contingut fixats per la UPF. En cadascun dels informes es relacionen els principals indicadors d'activitat i de qualitat de l'EUM d'acord amb els estàndars de la mateixa Universitat. Així, el model de garantia de la Qualitat de l'EUM està basat en el sistema anomenat de les 6Q, que té per objectiu l'avaluació dels següents indicadors:

Q1: Accés i matrícula (oferta, demanda, nota de tall, vies d'accés ...)

Q2: Rendiment (taxa de rendiment, abandonament, taxa de graduació...)

Q3: Satisfacció de l'estudiant

Q4: Pràctiques externes i mobilitat

Q5: Inserció laboral

Q6: Gestió i Atenció a la comunitat

S'inclouen en aquest apartat els principals indicadors de Q1, Q2 i Q3. Les dades de Pràctiques i Mobilitat ja estan recollides en altres apartats de la Memòria i, pel que fa a Q5, enguany no es disposa de les dades d'Inserció Laboral, atès que aquesta anàlisi es fa cada dos anys per part d'AQU-Catalunya

13.2 Indicadors d'accés

Indicadors d'Accés. Curs 2011-12						
Vies d'accés						
Estudis	Estudiants	PAU	FP	Est. Univ.	> 25 anys	Altres
AdE i GI	114	60,5%	23,68%	0,9%	0,9%	14,02%
AdE i GI-semipresencial	27	7,4%	51,8%	0%	11,1%	29,7%
Doble Grau AdE /Turisme	20	75%	-	-	-	25%
Turisme	30	63,33%	23,3%	-	3,33%	10%
Estudiants matriculats en primera opció (accés via PAU).						
Estudis	Matrícula total	Primera opció Juny	Primera opció Setembre	Total primeres opcions	% primeres opcions	
AdE i GI	114	34	28	62	54,38%	
AdE i GI-semipresencial (*)	27	12	2	14	51,85%	
Doble Grau AdE /Turisme	20	11	3	14	70%	
Turisme	30	11	6	17	56,67%	

Nota de tall, nota mitjana d'accés i nombre d'estudiants amb nota ≥ 7			
Estudis	Nota de tall	Nota mitjana	% estudiants amb nota ≥ 7
AdE i GI	5	6,9	40,17%
AdE i GI-semipresencial	5	6,41	33,30%
Doble Grau AdE /Turisme	5	7,5	55%
Turisme	5	6,82	36,70%

(*) En aquesta titulació es considera l'accés via CFGS atès que és la via majoritària entre els estudiants d'aquesta modalitat

13.3. Indicadors de Rendiment

Estudis	Taxa Rendiment Curs 2011- 12
• Administració d'Empreses i GI	88,91%
• Administració d'Empreses i GI (Semipresencial)	88,57%
• Doble titulació en ADE i GI i Turisme i GLL	98,18%
• Turisme i Gestió del Lleure	88,89%

13.4. Abandonaments per tipologia (% respecte la cohort d'accés)

Estudis	Total matriculats 2011-12	Règim de permanència a 1r curs (%)		Esgotament convocatòries		Traslats		Abandonament voluntari		Total abandonaments %	
	Totals										
Administració d'Empreses i GI	233	7	3,00%	14	6,01%	3	1,29%	8	3,43%	32	13,73%
Administració d'Empreses i GI - semi-	78	3	3,85%	6	7,69%	2	2,56%	5	6,41%	16	20,51%
Doble Grau ADE i GI i Turisme i GL	20	1	5,00%	-	-	-	-	-	-	1	5,00%
Turisme i Gestió del Lleure	62	1	1,61%	3	4,84%	7	11,29%	2	3,23%	13	20,97%
Diplomatura Ciències Empresarials (matí)	38	-	-	2	5,26%	-	-	4	10,53%	6	15,79%
Diplomatura Ciències Empresarials (Nocturn)	63	-	-	3	4,76%	-	-	1	1,59%	4	6,35%
Diplomatura Turisme	13	-	-	1	7,69%	-	-	1	7,69%	2	15,38%

• Abandonament total

Total matriculats 2011/12	507	74	14,60%
---------------------------	-----	----	--------

13.5. Satisfacció dels estudiants

Enguany s'ha fet l'avaluació de la docència pel sistema manual, passant les enquestes a l'aula per part dels professors tutors, atès que pel sistema electrònic es disposava de poques respostes i, en alguns casos, les mostres eren poc significatives. No obstant, el sistema tampoc s'ha valorat massa satisfactòriament i s'ha acordat tornar al sistema electrònic encara que d'una manera més simplificada i garantint una major participació.

L'enquesta que es va passar als estudiants és la que es va acordar el curs 2009-2010 (veure Taula 1). L'anàlisi dels resultats permet classificar el professorat per a cada pregunta dins d'un dels quatre quartils (veure Taula 2), tenint així una mesura de la valoració de cada aspecte de cada professor en relació al seu grup (professorat d'Empresarials -diürn i nocturn-, Grau AdE i GI -presencial i semipresencial- i Turisme)

Taula 1: Preguntes de l'enquesta de satisfacció de l'alumnat

Sobre el professor

1. A l'inici del curs ha explicat amb claredat els objectius, el programa de l'assignatura i el criteri d'avaluació
2. Explica amb claredat
3. Fa el que preveu el pla docent
4. El Material d'estudi i de consulta proposat (bibliografia/documents/recursos didàctics), és adequat
5. Ha aconseguit que m'interessi l'assignatura
6. Motiva a la participació
7. Intenta, en tot moment, connectar la teoria amb la pràctica
8. Fa treballar als alumnes amb els recursos docents de forma regular
9. Es mostra accessible (mail, hores de visita,..).
10. Valora de 1 a 10 la teva satisfacció amb la docència rebuda

Sobre l'assignatura (màxim 100 caràcters)

11. Quins aspectes valores com a més positius en quant al funcionament d'aquesta assignatura?
12. Quins aspectes consideres que s'haurien de millorar o canviar en quant al funcionament d'aquesta assignatura?

Taula 2: Significat dels quartils

Marca el quartil en què es troba el professor/a en relació a la resta de valors obtinguts pel professorat de la mateixa titulació.

Q1	de 0% a 25%
Q2	de 25% a 50%
Q3	de 50% a 75%
Q4	de 75% a 100%

La mitjana de resultats globals del curs amb la valoració per estudis i les preguntes d'aplicació comuna a la UPF (que corresponen a les 7 primeres), es representa a la Taula 3:

Valoracions mitjanes curs 2011-2012										
	1	2	3	4	5	6	7	8	9	10
AdE i GI	7,08	6,58	7,12	6,81	6,07	6,41	6,93	6,95	6,75	6,60
AdE i GI- semipr.	7,84	7,47	7,79	7,43	7,18	7,59	7,78	7,81	7,75	7,53
Turisme i G. Lleure	7,60	7,12	7,51	7,12	6,64	6,93	7,19	7,25	7,57	7,06

En termes generals s'observa unes valoracions mitjanes elevades (superiors a 7 a la majoria de les preguntes). Arrel dels resultats, cal incidir en els aspectes de motivació (preguntes 5 i 6), que són les preguntes en les quals els alumnes valoren relativament pitjor el comportament del professorat en relació a les altres preguntes. Finalment, també cal incidir que els alumnes del Grau d'ADEGI presencial valoren, en mitjana, de forma més negativa al professorat que els alumnes de Turisme i aquests que els d'ADE semipresencial.

