

# **Escola Universitària Politécnica de Mataró**

Centre adscrit a:



**UNIVERSITAT POLITÈCNICA  
DE CATALUNYA**

**Grau en Mitjans Audiovisuals**

## **LA RÀDIO 3 VILES**

**MARC FERNÁNDEZ SÁNCHEZ**

**PONENT: JOAN TRIADO**

**PRIMAVERA 2014**



**TecnoCampus  
Mataró-Maresme**



## **Agraiments**

A la meva mare, al meu pare i als meus germans per donar-me suport i l'energia necessària per fer possible aquest projecte.



## **Resum**

Aquest Projecte de Final de Grau tracta de la creació d'una nova emissora de ràdio a través de la unió de tres emissores municipal ja existents com són Ràdio Sant Vicenç, Ràdio Llavaneres i Ràdio Caldes d'Estrac. Inclou un extens anàlisi de la situació actual de totes les emissores del Maresme i, finalment conté una proposta amb les bases teòriques per implantar un nou model de mitjà públic, econòmicament eficient i amb una proposta cultural al servei de la ciutadania.

## **Resumen**

Este proyecto de Final de Grado trata sobre la creación de una nueva emisora de radio a través de la unión de tres emisoras ya existentes como son Ràdio Sant Vicenç, Ràdio Llavaneres i Ràdio Caldes d'Estrac. Incluye un extenso análisis de la situación actual de las emisoras del Maresme y, finalmente contiene una propuesta con las bases teóricas para implantar un nuevo modelo de medio de comunicación público, económicamente eficiente i con una propuesta cultural al servicio de la ciudadanía.

## **Abstract**

This draft Final Grade is about the creation of a new radio station through the merger of three existing stations including radio Sant Vicenç, Ràdio Llavaneres i Ràdio Caldes d'Estrac. Includes an extensive analysis of the current status of the stations of the Maresme and finally contains a proposal to implement the theoretical basis for a new model of public media, i economically efficient with a cultural program at the service of citizens.



# Índex.

Índex de figures.....	V
Índex de taules.....	VI
Glosari de termes.....	VII
1. Introducció.....	1
2. Objectius i abast.....	3
2.1. Objectius del projecte.....	3
2.2. Objectius del client.....	3
2.3. Objectius del producte.....	4
2.4. Abast.....	4
3. Estudi Previ.....	5
3.1. Inici i objectius de les emissores de ràdio.....	5
3.2. Evolució i situació actual de les emissores municipals.....	6
3.3. Objectius del present.....	8
3.3.1. Seguir presents.....	8
3.3.2. L'adaptació als canvis econòmics.....	8
3.3.3. L'adaptació a la tecnologia.....	9
4. Estudi de mercat.....	11
4.1. Característiques del mercat.....	11
4.2. La Competència.....	12
4.3. El públic potencial o Target.....	13
5. Emissores locals del Maresme.....	15
5.1. El pressupost.....	15
5.2. Forma jurídica.....	16
5.3. Ingressos per publicitat.....	18
5.3. Recursos humans.....	20
5.5. Persones que col·laboren.....	20
5.6. Proposta de programació.....	21
5.7. Formes de difusió.....	23
6. Projecte Emun fm.....	31
6.1 Inicis.....	31
6.2. Gestió.....	32
6.3. Model tècnic.....	32

6.4. Recosos humans. ....	33
6.5. Col·laboradors. ....	33
6.6. Pressupostos. ....	33
6.7. Aportacions publicitàries. ....	33
6.8. La graella. ....	34
6.9. Els beneficis col·laterals d'unir diferents emissores. ....	34
7. Situació actual de les tres emissores. ....	35
7.1. Història: ....	35
7.1.1. Història dels inicis de les tres Viles. ....	35
7.1.2. Història de Ràdio Sant Vicenç: ....	35
7.1.3. Història de Ràdio Sant Andreu de Llavaneres: ....	36
7.1.4. Història de Ràdio Caldes d'Estrac: ....	38
7.2. Tipus d'organització. ....	39
7.3. Distribució i recursos tècnics. ....	39
7.3.1. Distribució i recursos de Ràdio Sant Vicenç. ....	46
7.3.2. Distribució i recursos de Ràdio Llavaneres. ....	50
7.3.3. Distribució i recursos de Ràdio Caldes d'Estrac. ....	53
7.4. Recursos humans. ....	55
7.4.1. Recursos humans de Ràdio Sant Vicenç. ....	55
7.4.2. Recursos humans de Ràdio Llavaneres. ....	56
7.4.3. Recursos humans de Ràdio Caldetes. ....	56
7.5. Graella i programes. ....	57
7.5.1. Graella de Ràdio Sant Vicenç. ....	57
7.5.2. Graella de Ràdio Llavaneres. ....	62
7.5.3. Graella de Ràdio Caldes. ....	66
7.6. Pressupost. ....	68
8. Proposta de ràdio tres viles. ....	69
8.1. Situació legal. ....	69
8.2. Recursos tècnics. ....	69
8.2.1. Model d'unió de les emissores. ....	69
8.2.2. Material addicional. ....	72
8.2.3. Futur Audiovisual. ....	72
8.3. Elaboració de la graella de programació. ....	74
8.4 Recursos Humans. ....	77
8.5 Disseny visual. ....	79



8.5.1. La proposta estètica.....	79
8.5.2. Naiming i eslògan.....	79
8.5.3. Tipografia i Logografia.....	79
8.5.4. Tipografia i Logografia.....	80
8.5.5. Colors corporatius.....	82
8.6 Difusió.....	83
8.6.1. La web.....	83
7.6.1. Continguts del web.....	84
8.6.1.1. Arquitectura de la informació: .....	84
8.6.1.2. Disseny de la interfície.....	86
8.6.1.3. Elements fixes i variables de la interfície.....	87
8.6.1.4. Disseny de la navegació.....	88
8.6.1.5. Altres elements a tenir present.....	89
8.6.2. Xarxes socials.....	90
8.6.3. Aplicacions.....	90
8.6.4. Ser-hi presents.....	91
8.6.5. Implicar a tots els agents.....	91
8.7. Pressupost.....	92
8.7.1. Cost de l'equip Humà.....	92
8.7.2. Amortitzacions i software.....	93
8.7.3. Costos fixos.....	95
8.7.4. Altres costos.....	96
8.7.5. Ingressos.....	99
8.7.6. Pressupost final.....	101
9. Conclusions.....	103
10. Referències.....	105
Annexos.....	109



## Índex de figures.

Figura 1. Dates de naixement de les emissores del Maresme.....	7
Figura 2. La competència radiofònica.....	12
Figura 3. Cost per habitant de totes les emissores del Maresme.....	15
Figura 4. Representació de la despesa total per habitant a la comarca del Maresme.....	16
Figura 5. Forma jurídica de les emissores de Maresme. ....	17
Figura 6. Ingressos de publicitat de les emissores del Maresme. ....	18
Figura 7. Persones que hi treballen a les diferents emissores del Maresme. ....	20
Figura 8. Persones que hi col·laboren a les diferents emissores del Maresme.....	21
Figura 9. Formes de difusió de les emissores municipals.....	23
Figura 10. Formes de difusió a través d'Internet.....	24
Figura 11. Elements en comú a les webs de les ràdios.....	25
Figura 12. Elements esporàdics a les webs de les emissores de ràdio.....	27
Figura 13. Xarxes socials més utilitzades per les ràdios municipals.....	28
Figura 14. Logotip de les tres viles.....	38
Figura 15. Pla de l'estructura física de Ràdio Sant Vicenç.....	35
Figura 16. Sala de redacció de Ràdio Sant Vicenç.....	46
Figura 17. Estudi central de Ràdio Sant Vicenç.....	47
Figura 18. Estudi secundari de Ràdio Sant Vicenç.....	49
Figura 19. Pla de l'estructura física de Ràdio Llavaneres.....	50
Figura 20. Estudi de ràdio Llavaneres.....	50
Figura 21. Sala d'edició de Ràdio Llavaneres.....	52
Figura 22. Pla de l'estructura física de Caldes d'Estrac.....	53
Figura 23. Sala de redacció Ràdio Caldes d'Estrac.....	54
Figura 24. Estudi de control Ràdio Caldes D'Estrac.....	55
Figura 25. Representació gràfica de l'enllaç de les emissores.....	71
Figura 26. Organigrama de la Ràdio Tres Viles.....	77
Figura 27. Imagotip de La Ràdio Tres Viles.....	81
Figura 28. Elements multimèdia de la web de La Ràdio Tres Viles.....	84
Figura 29. Arquitectura de la informació de la web de La Ràdio Tres Viles.....	84
Figura 30. Esbós de la interfície de La ràdio Tres Viles.....	86
Figura 31. Esquema dels elements de la interfície.....	87
Figura 32. Aplicacions per emetre per Internet.....	90
Figura 33. Vies d'ingrés de l'emissora.....	99

## Índex de taules.

Taula.1 Evolució de l'aparició de les emissores locals a Catalunya.....	6
Taula 2. Finançament a través de la publicitat a les ràdios locals.....	8
Taula 3. Audiència de la ràdio municipal segons el C.A.C.....	14
Taula 4. Preus de publicitat de les emissores municipals.....	19
Taula 5. Comparativa de graelles de les emissores municipals.....	21
Taula 6. Material estudi de control Ràdio Sant Vicenç.....	48
Taula 7. Material estudisecundari de Ràdio Sant Vicenç.....	49
Taula 8. Material estudi central Ràdio Llavaneres.....	51
Taula 9. Material d'alta freqüència de Ràdio Llavaneres.....	52
Taula 10. Graella de programació de Ràdio Sant Vicenç.....	57
Taula 11. Graella de programació de Ràdio Llavaneres.....	62
Taula 12. Graella de programació de Ràdio Caldes d'Estrac.....	66
Taula 13. Pressupost de les tres emissores.....	68
Taula 14. Material necessari per engegar La Ràdio Tres Viles.....	72
Taula 15. Material per mitjà multiplataforma.....	73
Taula 16. Graella de programació de La Ràdio Tres Viles.....	74
Taula 17. Cost humà de La Ràdio Tres Viles.....	92
Taula 18. Material necessari per la redacció.....	93
Taula 19. Material necessari per tenir un mitjà multiplataforma.....	94
Taula 20. Costos fixos de l'emissora.....	95
Taula 21. Cost total de TFG.....	96
Taula 22. Cost material del TFG.....	96
Taula 23. Cost total dels recursos humans del TFG. ....	97
Taula 24. Amortització d'equips i software deL TFG.....	98
Taula 25. Preus de publicitat de La Ràdio Tres Viles.....	99
Taula 26. Previsions de servei per La Xarxa de Comunicació Local.....	100
Taula 27. Pressupost final de La Ràdio Tres Viles.....	101
Taula 28. Finançament municipal per habitant.....	102
Taula 29. Finançament municipal A parts iguals.....	102

## **Glosari de termes.**

PFG o TFG	Projecte/Treball de Final de Grau
CAC	Consell Audiovisual de Catalunya.
M1	Maresme Televisió.
TV	Televisió.
FM	Freqüència Modulada.
AM	Amplitud Modulada.
EGM	Estudi General de Medis.
EPE	Entitat Pública Empresarial.
EP	Entitat Pública.
Emun	Emissores municipals de ponent.
TDT	Televisió Digital Terrestre.
APP	Aplicació.
SL	Societat Limitada.
BOE	Boletín Oficial del Estado.
IP	Internet Protocol.
ADSL	Asymmetric Digital Subscriber Line.
EMUC	Emissores Municipals de Catalunya.
CD	Compact Disc.
USB	Universal Serial Bus.

RDSI	Red Digital de Servicios Integrados.
PC	Programa de Col-laboradors.
PR	Programa repetit.
RGB	Red, Green, Blue.
CMYK	Cyan, Magenta, Yellow, Black.
RSS	Really Simple Syndication.
SS	Seguretat Social.
IVA	Impuesto Sobre el Valor Añadido.
SGAE	Sociedad General de Autores y Editores.
RNE	Radio Nacional de España.

## **1. Introducció.**

Tot i ser un dels primers Mitjans de comunicació a aparèixer, a dia d'avui, el mitjà radiofònic segueix sent un dels més consumits per la ciutadania. Des dels darrers últims anys, l'oferta de diversitat cultural, de informació i d'entreteniment arreu del territori català a través de les diferents emissores de freqüència modulada i ona mitjana, ha anat estenent-se cada cop més. L'avenç de la tecnologia junt amb l'aparició d'Internet, han propiciat un augment encara major en l'oferta d'emissores, sobretot aquelles de caire més privat.

En quant a la ràdio de servei públic, l'actual situació de context econòmic està condicionant la viabilitat de moltes emissores, fins al punt de patir una possible desaparició.

Es creu que gràcies a l'elaboració d'aquest projecte, es pot crear una proposta de ràdio local de proximitat, on la unió d'esforços de tres municipis (organismes públics i ciutadania) per un mateix mitjà de comunicació, pot donar lloc a un producte de servei amb viabilitat per molts anys.





## **2. Objectius i abast.**

### **2.1. Objectius del projecte.**

- Unificació de tres emissores de ràdio locals.
- Aquesta unió pretén crear una estructura on gràcies a l'aglutinament d'esforços, es pugui disposar dels recursos suficients per crear un mitjà de comunicació adient a les necessitats dels seus habitants.
- Proposar una alternativa a l'actual model per així poder garantir la viabilitat de les tres emissores.

### **2.2. Objectius del client.**

- Donar solució a l'actual situació de les emissores dels tres municipis per poder continuar disposant d'elles i mantenir-les molts anys
- Crear un pla per tot el procés de fusió d'aquestes.
- Elaborar un pressupost el més adient possible a les característiques de l'emissora.
- Implementar un nou mitjà produït per la ciutadania i destinat a la ciutadania. On tingui cabuda el servei a la informació i l'entreteniment.
- Difondre la cultura i la llengua catalana.
- Difondre l'esperit municipalista. En especial els àmbits socials, culturals i esportius.
- Elaborar una planificació del dia a dia per aprofitar al màxim els recursos tècnics i humans.

### 2.3. Objectius del producte.

- Establir un vincle amb el ciutadà perquè aquest pugui estar informat sobre tot allò que succeeix al seu municipi de manera plural, veraç i transparent. Promocionar l'activitat dels tres municipis.
- Elaborar i oferir una graella farcida de programació i produïda en gran part gràcies als col·laboradors.
- Plantejar una alternativa cultural enfront de les emissores generalistes i les emissores locals properes com Arenys de Mar o Mataró o bé Canet de Mar.
- Plantejar un model d'emissora actual i adaptada a les noves tendències i tecnologies.

Com a objectius del producte mesurables a curt termini es detecta:

- L'elaboració de l'estructura física de la ràdio. Estudis i informatius.
- L'elaboració d'una graella de programació

### 2.4. Abast.

Aquest projecte té com a finalitat determinar les bases teòriques per la possible implantació d'una nova emissora de ràdio de freqüència modulada. Plantejant així un pla de treball i una metodologia a seguir per la possible aprovació del projecte per part del client. En cap cas es pretén oferir una emissió en directe i seqüencial de la programació. Pel que fa al portal web, es pretén presentar un primer prototip del disseny de la interfície, disseny i estructura de la informació per poder tenir una primera visió del que pot ser l'espai web. Tot i així, no es pretén la creació d'un portal web complet amb tots els continguts d'una emissora, ja que, no es pot oblidar que aquest projecte està basat en un estudi i un pla teòric.

### **3. Estudi Previ.**

La creació d'una emissora de ràdio es caracteritza per ser un projecte complex on s'han de tenir presents diferents aspectes tècnics i teòrics. Aquest treball no tracta únicament de fer un esbós sobre com seria crear una ràdio, sinó que vol ser la base per la possible fusió i implantació a la vida real de tres ràdios locals.

Com s'ha comentat breument a la introducció, l'actual context econòmic està determinant la viabilitat del model financer de moltes emissores municipals. Tant és així que moltes d'elles estan fent canvis profunds en la seva estructura i la seva forma de treballar per tal de poder garantir la viabilitat dels seus projectes de comunicació.

La finalitat d'aquest estudi previ està a aconseguir una radiografia de la trajectòria de les emissores des dels seus inicis fins a l'actualitat i poder així tenir una àmplia visió de l'estat actual dels mitjans de comunicació local.

Per aquest motiu la recerca d'aquest estudi, s'ha dut a terme gràcies a un seguit d'entrevistes realitzades als principals responsables i directors d'emissores del Maresme junt amb els principals informes de la Federació de Mitjans de Comunicació de Catalunya i el Consell de l'Audiovisual de Catalunya.

#### **3.1. Inici i objectius de les emissores de ràdio.**

Els inicis de les emissores locals de la comarca del Maresme, van determinar un punt i a part en l'àmbit dels mitjans de comunicació a Catalunya. La primera emissora a aparèixer va ser Ràdio Arenys al mil nou-cents setanta-nou. Aquesta, es caracteritza per marcar un punt d'inflexió en l'època de la transició, ja que els seus orígens vénen determinats per la voluntat del poble de reivindicar la llengua catalana i la creació d'un espai de comunicació lliure i de proximitat.

Arran d'aquest esdeveniment, moltes van ser les emissores que van anar sorgint així com Ràdio el Masnou, Ràdio Premià de Dalt o bé Ràdio Premià de Mar.

Segons el Llibre blanc de la ràdio local pública, (Federació de Mitjans Locals de Catalunya, 2006) , aquestes emissores van néixer amb dos objectius clars com són mantenir informada a la població sobre tot allò que li és proper i, a l'hora actuar com un autèntic agent de dinamització local. Per altra banda, segons el director de comunicació de Ràdio Premi de Mar, Gerard Ariño, justifica la creació de la ràdio com una aposta dels ajuntaments per proporcionar a la ciutadania i als habitants del seu municipi una via de comunicació transparent i lliure, on es poguessin explicar totes les notícies d'àmbit local i a l'hora també es poguessin donar constància tots aquells esdeveniments que anaven succeint al llarg dels canvis i de l'evolució de la democràcia.

### 3.2. Evolució i situació actual de les emissores municipals.

Al llarg d'aquests trenta anys de vida del sector, és evident que la ràdio ha sofert una evolució constant passant per diverses fases com són la reivindicació d'un espai de llibertat, la difusió dels esdeveniments sorgits a la transició i a l'hora, la normalització de la democràcia a través de la informació.

En quan l'àmbit local, la implantació d'un nou mitjà a l'abast del poble, on les entitats, institucions, organismes i ciutadans poguessin comunicar i explicar tot allò que els hi afectava de més a prop, va significar una revolució en l'àmbit social dels municipis. En la següent taula (Federació de Mitjans Locals de Catalunya, 2006) es pot apreciar com la primera onada d'inserció de mitjans locals al territori, va ser del 65% entre els anys vuitanta i noranta.

	Barcelona	Girona	Lleida	Tarragona	CATALUNYA
Abans 1979	4,5	2,4		2,9	3,3
Entre 1980 i 1982	34,5	16,7		11,4	23,1
Entre 1983 i 1986	16,4	33,3	28,0	25,7	22,6
Entre 1987 i 1990	10,0	9,5	8,0	8,6	9,4
Entre 1991 i 1994	3,6	14,3	16,0	5,7	7,5
Entre 1995 i 1998	11,8	2,4	8,0	8,6	9,0
Entre 1999 i 2002	1,8	4,8	4,0	8,6	3,8
Després de 2003	12,7	4,8	28,0	17,1	13,7
Sense dades	0,0	4,8		8,6	2,4
Sense resposta al cens	4,5	7,1	8,0	2,9	5,2
Total	100,0	100,0	100,0	100,0	100,0

Taula .1 Evolució de l'aparició de les emissores locals a Catalunya

Amb el temps, un cop aconseguits i normalitzats aquests objectius, el mitjà tenia el repte de consolidar-se i evolucionar. És en aquest instant quan sorgeix la segona onada d'emissores entre els anys noranta i el dos mil, representant així el 25 % de la creació de les noves emissores. En aquesta segona tongada, els esforços van ser dirigits cap al tractament imparcial de la informació, la dinamització i la participació activa per part de tots els agents locals i de la ciutadania. L'última part del percentatge i un cop ja endinsats en l'última dècada, representa el 10 % de la creació de les alternatives locals.

Si emfatitzem la recerca a la comarca del Maresme, es pot veure com la creació d'emissores al llarg del temps ha estat força similar.



Figura 1. Dates de naixement de les emissores del Maresme

El 66 % de les emissores que actualment existeixen al Maresme es van crear dins de la primera tongada d'emissores citades anteriorment. La segona remesa d'emissores al Maresme baixa considerablement en relació a la creació d'emissores a la resta del territori representant un 9% de les totals. Per últim, la tercera remesa, correspon a les emissores creades a partir de l'any dos mil i fins al dos mil set, on va haver-hi un increment del 28'5% de les ràdios municipals.

Per més informació sobre la data exacta de creació, es pot consultar als annexos.

### 3.3. Objectius del present.

Les entrevistes realitzades als diferents directors de ràdio, divideixen en tres els reptes que es planteja el mitjà a l'hora d'afrontar el present:

#### 3.3.1. Seguir presents.

Un dels pilars fonamentals en aquests objectius del present, implica per seguir sent el marc de referència per la pròpia audiència i seguidors. En un món on la immediatesa i l'abundància de la informació està a l'ordre del dia, el paper de les emissores, segons Gerard Ariño, director de comunicació de Ràdio Premià es basa en actuar com agents que ajuden a editar, processar, ordenar i servir la informació d'acord a uns criteris periodístics com són el rigor, la claredat i la pluralitat.

#### 3.3.2. L'adaptació als canvis econòmics.

La situació econòmica del país, ha esdevingut en els últims anys una disminució dràstica pel que fa als ingressos per publicitat. Com es demostra a la següent gràfica, (Federació de Mitjans Locals de Catalunya,2006) aquest vessant ha representat en quasi la meitat de les emissores abans de la crisi, aproximadament un 20 % del pressupost general de les ràdios.

	Barcelona	Girona	Lleida	Tarragona	CATALUNYA
Sense finançament per publicitat	34,5	26,2	32,0	25,7	31,1
Finançament total per publicitat	0,9	7,1		4,0	2,4
Entre 99% i 75% de fin. per publicitat	0,9	4,8	4,0	8,6	3,3
Entre 74% i 50% de fin. per publicitat	7,3	11,9	20,0	2,9	9,0
Entre 49% i 25% de fin. per publicitat	9,1	16,7	24,0	11,4	12,7
Menys de 24% de fin. per publicitat	40,9	19,0	8,0	37,1	32,1
Sense dades	1,8	7,1		11,4	4,2
Sense resposta al cens	4,5	7,1	8,0	2,9	5,2
<b>Total</b>	<b>100,0</b>	<b>100,0</b>	<b>100,0</b>	<b>100,0</b>	<b>100,0</b>

Taula 2. Finançament a traves de la publicitat a les ràdios locals.

Des de la publicació d'aquesta gràfica a l'any dos mil sis fins a l'actualitat, segons les diferents entrevistes realitzades als directors d'emissores, la reducció en publicitat fins a l'actualitat ha estat d'entre un 35 i el 50%.

Aquesta absència d'ingressos, també se li pot afegir una falta de suport per part d'alguns organismes i ajuntaments públics, situació que ha derivat en els últims temps en casos com els de l'Hospitalet de Llobregat, on es va haver de modificar el pressupost a l'any dos mil onze fins a la meitat o bé el cas de la Ràdio-Televisió Valenciana on, per aquest motiu, van haver de tancar tota l'empresa. En el cas del Maresme també hi podem trobar casos com el de la ràdio D'Arenys de Mar o bé el de Canet on l'aportació municipal ha disminuït entre un 5 i 15 %. Per tant, enfront de les possibles conseqüències que poden esdevenir en aquests temps, un altre dels reptes és l'adaptació i l'aprofitament dels recursos tècnics i humans per tal de garantir la viabilitat del mitjà.

### **3.3.3. L'adaptació a la tecnologia.**

En primer lloc, destaquen la importància de l'adaptació del mitjà a les xarxes socials. Les xarxes socials com Twitter, Facebook, o bé Instagram estan suposant una revolució en la forma i la manera de tractar la informació. Qualsevol persona, en qualsevol moment pot ser generador d'una notícia i aquesta immediatesa suposa un canvi en el model d'informació en què, les emissores han de saber adaptar-se i alhora trobar el seu lloc. Sempre amb l'objectiu de seguir sent la corretja transmissora d'informació del seu municipi.

Per altra banda, l'avenç de la tecnologia és cada cop més ràpid i això comporta que el món analògic cada vegada quedi més obsolet. Un bon exemple d'aquest fet, és el que cita el Director de Ràdio Arenys Josep Vayo, *"Vés a una botiga de tecnologia i diguem de tots els aparells que venen, quin percentatge de tots els aparells, incorporen ràdio analògica. Els productes Apple no incorporen ràdio, les tablets no incorporen ràdio. La tecnologia avança a una velocitat molt alta i és possible que amb l'arribada de fibra òptica arreu ,tots els aparells incorporin Internet i la freqüència modulada sigui cada vegada menys utilitzada fins al punt de quedar completament obsoleta."*

Per altra banda, els hàbits dels consumidors, amb l'arribada d'Internet estan canviant. Segons el Ex director de M1 televisió i presentador de l'Observatori de la Xarxa de comunicació Local, Joan Catà, *"Hi ha un canvi generacional que fa que la gent jove, ja no miren tant la graella sinó que mirin la televisió a la carta. I per això s'hauran de fer canvis i un replantejament profund de moltes coses i en el cas de la televisió local, doncs també"*.

Per tots aquests motius, és necessari que tots els mitjans de comunicació i més concretament la ràdio, duguin a terme una reflexió profunda sobre quin serà, en un futur molt proper, el nou model de distribució dels seus continguts.



## 4. Estudi de mercat.

Com és habitual en la majoria de mercats culturals, existeix una àmplia competència que ofereix productes o serveis similars entre ells. El món de les ràdios i més concretament de les freqüències modulades, succeeix quelcom similar amb petits matisos diferents.

### 4.1. Característiques del mercat.

L'espectre de ràdio freqüència atribuïble a les emissores de ràdio, és a dir, a les ones mètriques ultracurtes, van des del 87.5 al 107.8 MHz i per tant es caracteritzen per ser un bé limitat i sense possibilitats de fer-se més gran. És per això que el control, la custòdia i la gestió són responsabilitat de les administracions públiques i més concretament del Ministeri d'Indústria, Turisme i Comerç i per part de Catalunya, del Consell Audiovisual de Catalunya. Aquests s'encarreguen de l'assignació de les freqüències i la potència d'emissió atribuïble a cadascuna.

Pel que fa a les llicències d'àmbit local, l'ajuntament que vol gestionar una emissora de FM ha de presentar una sol·licitud a la Direcció General de Mitjans de Comunicació. Quan la Direcció General reb la sol·licitud, en dona trasllat a la Secretaria d'Estat de Telecomunicacions i per a la Societat de la Informació del Ministeri d'Indústria, Turisme i Comerç, amb petició de reserva de freqüència. Un cop assignada la freqüència, restarà l'aprovació del corresponent projecte tècnic i la posterior superació satisfactòria de la inspecció de les instal·lacions. És llavors quan al cap d'un any el Ministeri assigna una freqüència definitiva. Cada freqüència té una potència que ve determinada per la geografia del territori i per la densitat de població del municipi. D'aquesta manera s'evita que hi hagi interferències entre els diferents senyals i alhora, que les emissores cobreixin la franja de territori que els hi pertoca i no la que ells creguin convenient.

Pel que fa a les llicències d'àmbit comercial o privades, també és el govern estatal qui s'encarrega de la planificació de l'espectre radiofònic i de les freqüències que corresponen a la comunitat autònoma. Un cop realitzada la planificació i en funció d'aquesta, entre cada tres i cinc anys, és dur a terme un concurs públic per distribuir les llicències d'explotació que han quedat disponibles.

A Catalunya, és el Consell Audiovisual de Catalunya, és l'organisme responsable de convocar el concurs i qui a la vegada atorga les llicències. Aquest organisme també és qui s'encarrega de qualsevol renovació o modificació de les mateixes, excepte aquells pel que es refereix als aspectes tècnics.

Segons el C.A.C l'oferta radiofònica a Catalunya està constituïda per 177 llicències d'FM privades i 259 emissores municipals, és a dir, Catalunya disposa de 436 llicències entre els dos àmbits. D'aquestes llicències, 16 pertanyen a la comarca del Maresme.

Pel que fa la tendència de futur, com s'ha comentat anteriorment, el marge freqüencial és limitat i regulat i per tant, no hi ha una previsió de creixement dràstic de la competència, encara que, sí que es preveu un creixement de l'oferta cultural d'emissores a través d'Internet i les aplicacions mòbils. Tot i que no es pot categoritzar com a competència directe, ja que, no es tracten temes d'àmbit local i de proximitat.

## 4.2. La Competència.

La competència s'ha classificat en relació a l'abast geogràfic de les emissores.

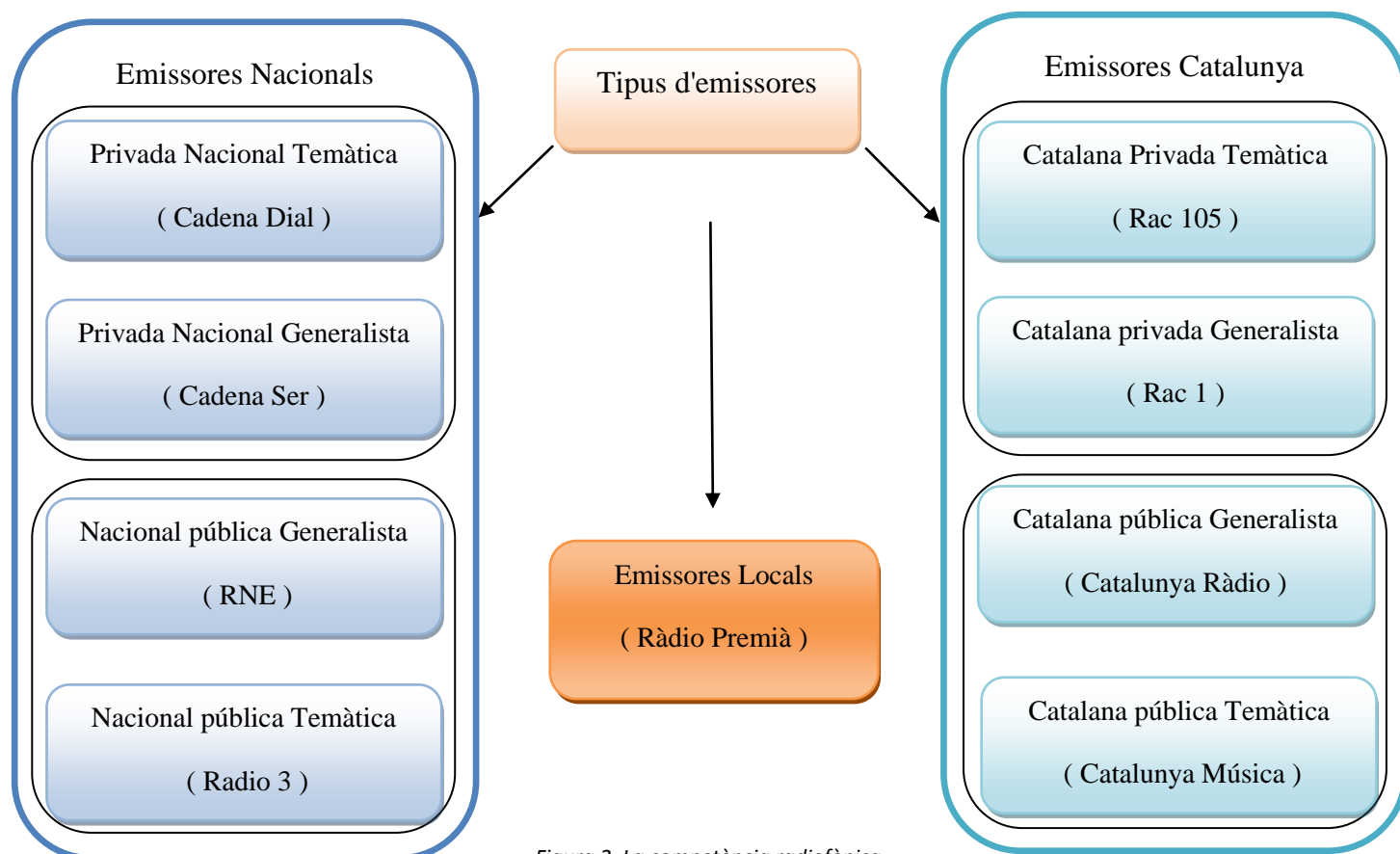


Figura 2. La competència radiofònica

Dins dels dos grans models territorials, s'han identificat dos models radiofònics diferents com són el model públic i el model privat. En cada model es poden trobar dos nous models com són les emissores de ràdio formula i les emissores d'informació i entreteniment generalistes.

Una emissora de ràdio generalista es caracteritza per tenir dos pilars fonamentals dins de la seva programació com són, la informació i l'entreteniment. Respecte a la informació, més enllà de la qualitat, les emissores municipals no tenen competència, ja que, en cap cas, cap altra emissora (a excepció de notícies molt excepcionals) seguirà la informació local com el mateix mitjà del municipi.

És en la vessant de l'entreteniment (magazins i programes de col·laboradors) on una emissora municipal pot trobar una forta competència en relació a qualsevol altra emissora del marge freqüencial.

### **4.3. El públic potencial o Target.**

Les emissores municipals van destinades a intentar acaparar un ventall molt ampli de públic, ja que, en estar destinades a donar servei públic, intenten acaparar totes les franges d'edat. És complex determinar el target potencial de les ràdios públiques, ja que, els estudis generals de medis, no tenen l'obligació de fer estudis a poblacions de menys de cent mil habitants i per tant, moltes de les poblacions no tenen accés a cap tipus de dades. Per altra banda, al tenir pressupostos ajustats, no poden destinar suficients diners per l'elaboració de l'estudi de la seva pròpia audiència.

Segons l'informe de C.A.C (Consell de l'Audiovisual de Catalunya , 2013) ,l'audiència de la ràdio a Catalunya es pot segmentar segons el perfil sociodemogràfic. En la següent gràfica extreta d'aquest document, es pot extreure una aproximació del tipus de públic potencial de les emissores locals. L'EGM (Estudi General de Medis) situa entre els 35 i els 65 anys la franja d'edat que més escolta la ràdio local.

	<b>Total ràdio</b>	<b>Generalista</b>	<b>Musical</b>	<b>Temàtica</b>	<b>Local</b>
<b>Població</b>	<b>56,1</b>	<b>29,5</b>	<b>34,4</b>	<b>4,6</b>	<b>2,8</b>
<b>Gènere</b>					
Home	61,1	35,8	35,3	7,2	3,0
Dona	51,2	23,4	33,5	2,1	2,5
<b>Edat</b>					
14-19 anys	53,7	13,2	47,6	1,8	2,0
20-24 anys	59,3	16,8	51,8	2,8	2,6
25-34 anys	56,6	23,0	46,4	4,5	2,6
35-44 anys	60,5	29,5	41,2	6,3	2,8
45-54 anys	59,7	35,1	34,6	6,0	3,5
55-64 anys	54,1	38,7	21,6	4,0	2,9
65 anys i +	45,9	34,8	13,2	3,7	2,6

*Taula 3. Audiència de la ràdio municipal segons el C.A.C*

## 5. Emissores locals del Maresme.

Pel que fa a les emissores del Maresme, són una vintena les emissores que actualment estan en funcionament, és a dir, emissores que emeten contínuament les vint-i-quatre hores del dia. No obstant això, són diverses les realitats que es poden trobar en cadascuna d'elles. A fi de conèixer una mica millor la realitat de les emissores locals i poder obtenir una radiografia amb perspectiva, s'ha dut a terme un anàlisi de l'estructura general de les emissores.

### 5.1. El pressupost.

El pressupost d'una emissora junt amb el nombre d'habitants del municipi, són les millors eines per poder determinar quina es l'aposta radiofònica de cada ajuntament. Seguidament es pot apreciar quin és el cost per habitant per cadascun dels municipis. Diverses són les realitats que es poden anar trobar en el següent gràfic on el màxim és Ràdio Arenys amb un cost de 15 € per habitant, fins a Ràdio Sant Andreu de Llavaneres amb una aportació de 0.95 €.

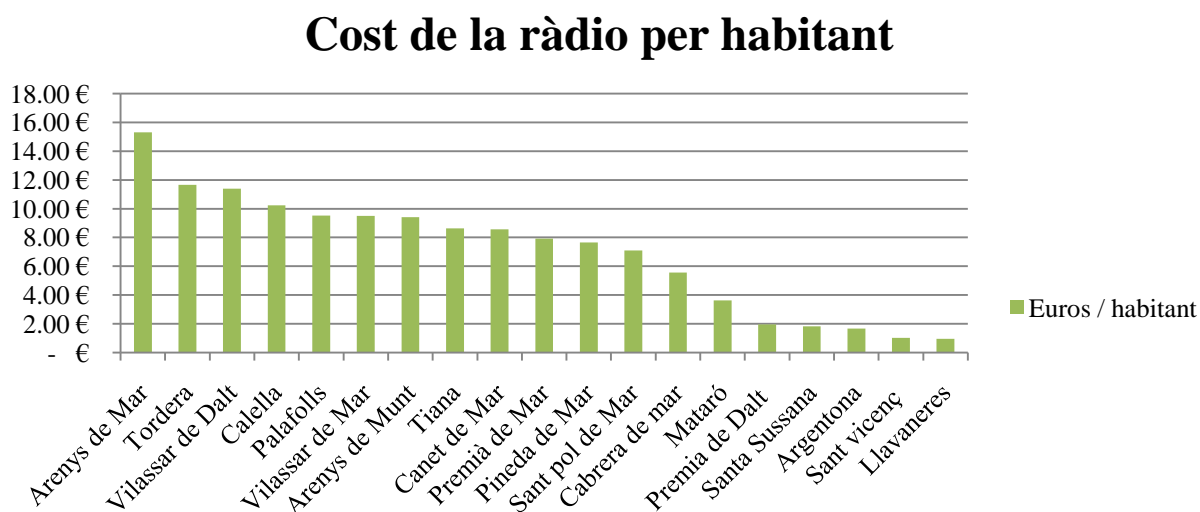


Figura 3. Cost per habitant de totes les emissores del Maresme.

Per tant, en el conjunt global d' ajuntaments, es pot visualitzar com el 37 % dels ajuntaments del Maresme i destinen menys de 6 € per habitant, el 46 % hi destina entre 7 i 10 € i per últim, el 16 % dels ajuntaments hi destinen entre 10 i 15 €. Així doncs, es pot dir que els ajuntaments del Maresme, en el seu global, hi destinen a les seves emissores una mitja de 6,16 € per cada habitant.

## Despesa d'ajuntaments per habitant

■ Menys de 6 Euros ■ Entre els 7 i els 10 Euros ■ Entre els 11 i els 15 Euros

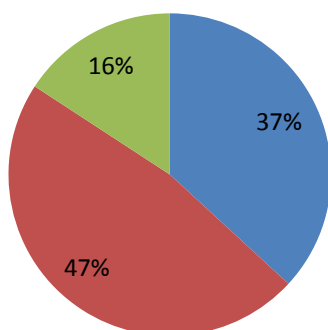


Figura 4. Representació de la despesa a la comarca del Maresme.

## 5.2. Forma jurídica.

En relació a la forma jurídica, es poden trobar realitats ben diferents, tot i així, dins d'aquesta àmplia varietat, hi ha una tendència a escollir entre quatre models:

- **E.P.E:** L'Entitat Pública Empresarial es caracteritza per ser un organisme públic, amb personalitat jurídica pública diferenciada, tresoreria i patrimoni propis, així com plena autonomia de gestió. Arenys de Mar, Mataró o bé Pineda de Mar són alguns exemples de la utilització d'aquesta forma jurídica. Aquesta forma de gestió avarca el 30 % del total de les emissores.
- **EP:** Les entitats públiques o associacions es caracteritzen per ser un grup de persones o col·lectiu sense ànim de lucre, qui s'encarreguen de realitzar i gestionar totes aquelles activitats que vulguin dur a terme, sempre i quan siguin enteses d'interès general. Com en la resta de models, aquest es subvenciona a través de l'administració pública. Un cas concret d'aquest model és el de Ràdio Cabrera o bé el cas de Ràdio Tordera. Representant el 10 % del total.

- **Gestió pròpia de l'Ajuntament:** Aquest model públic es caracteritza per estar vinculat en tots els seus àmbits a l'ajuntament, és a dir, tant la tresoreria, com el patrimoni, com la gestió, s'inclou dins de les despeses d'una regidoria de l'ajuntament. Com a norma general aquesta regidoria acostuma a ser la de cultura o bé comunicació. Aquest model es pot trobar en diferents emissores com ara Ràdio Pineda o bé ràdio. Representant el 45% de les emissores del Maresme.
- **Model híbrid entre EPE i gestió directe per part de l'ajuntament:** Per últim, aquest es gestiona de la mateixa manera que una entitat pública empresarial, és a dir, tota la gestió és externa, però en aquest cas, no disposa de forma jurídica pròpia, i en conseqüència, es considerada part de la despesa d'una regidoria del mateix ajuntament. Un exemple d'aquest model és Ràdio Canet de Mar. Aquest model representa el 15% implantat arreu del territori.

A continuació s'exposa un gràfic on es pot visualitzar l'elecció de cadascun dels municipis:



Figura 5. Forma jurídica de les emissores de Maresme.

### 5.3. Ingressos per publicitat.

Un altre dels apartats importants alhora de realitzar la comparativa, és poder veure quins són la resta d'ingressos més enllà de la mateixa aportació municipal. Així mateix, fins fa uns anys, l'apartat de la publicitat havia significat peça fonamental en l'estructura del model econòmic de les emissores. A dia d'avui aquest ingrés ha petit una forta disminució. Segons el coordinador de Ràdio Canet Joaquim Masvidal, *"la disminució de la publicitat des de l'any dos mil deu fins a l'actualitat ha estat al voltant d'entre un 35 i 50%"*. Un altre cas per exemplificar aquest fet, és el de ràdio Arenys, on el seu director, Josep Vayo explica *"La disminució de la publicitat des de l'any dos mil set fins a l'actualitat, ha estat de més del 50 %"*. En l'actualitat, les emissores disposen dels següents ingressos anuals:

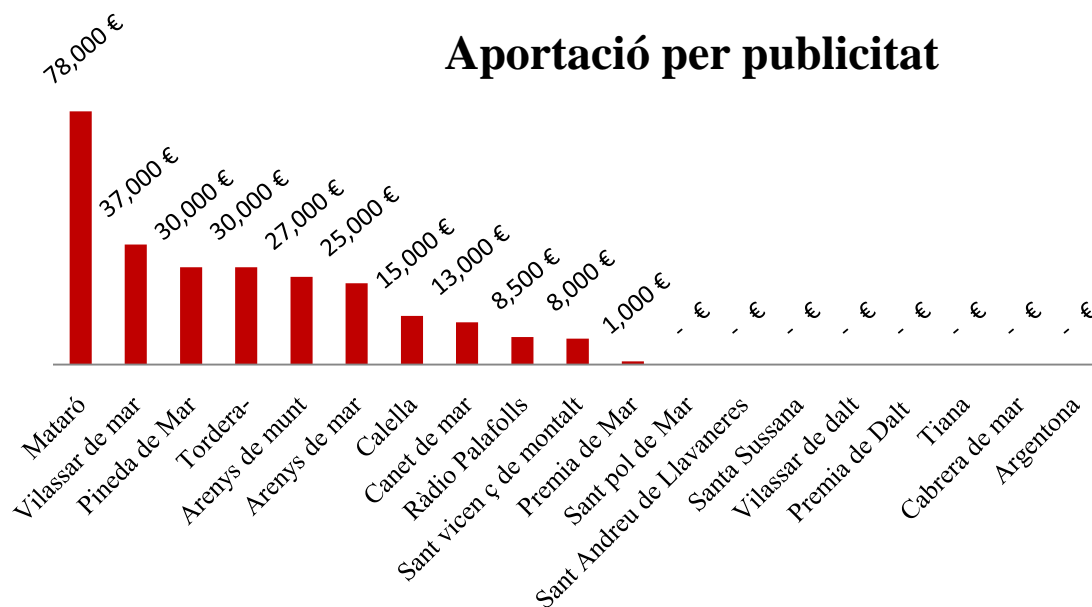


Figura 6. Ingressos de publicitat de les emissores del Maresme.

Com es pot apreciar en el gràfic anterior, el 50 % de les emissores del Maresme no tenen cap ingrés per publicitat, és a dir, són estructures únicament sostingudes per l'administració pública. El 50% restant, disposen d'uns ingressos d'entre els 5.000 i els 78.000 €.



Pel que fa a aquelles emissores que sí tenen ingressos per publicitat, la següent taula mostra les tarifes de preus per anunciar-se a cadascuna de les ràdios.

<b>Passades al dia</b>	<b>1</b>	<b>2</b>	<b>4</b>	<b>5</b>	<b>6</b>	<b>8</b>	<b>10</b>	<b>12</b>	<b>20</b>
<b>Tordera</b>		40 €	75 €	88 €				124 €	
<b>Vilassar Mar</b>				351 €			510 €		901 €
<b>Arenys de Munt</b>	36 €	48 €	84 €	100 €	117 €	131 €			
<b>Palafolls</b>	55 €	105 €	155 €						
<b>Pineda</b>	168 €		235 €						
<b>Santvi</b>		35 €	50 €		70 €	80 €	100 €		
<b>Calella</b>		106 €	180 €			300 €			
<b>Premià</b>	90 €	180 €							
<b>Mataró</b>	331 €								
<b>Canet</b>		55 €	85 €	105 €					

Taula 4. Preus de publicitat de les emissores municipals.

Els preus corresponen a tarifes mensuals.

Cal mencionar que cada emissora treballa amb una estructura de tarifes diferents, és a dir, algunes treballen exclusivament amb packs i altres amb tarifes individuals. De totes maneres, no s'ha trobat cap relació de preus entre les diferents emissores.

### 5.3. Recursos humans.

Un cop analitzada l'estructura econòmica de les emissores, és el moment d'analitzar quins són els recursos humans dels quals disposen. Com es pot apreciar en el següent gràfic, la quantitat de treballadors contractats a una emissora van des de una persona, com estructura mínima viable fins a dotze persones, com és el cas de Mataró Ràdio.

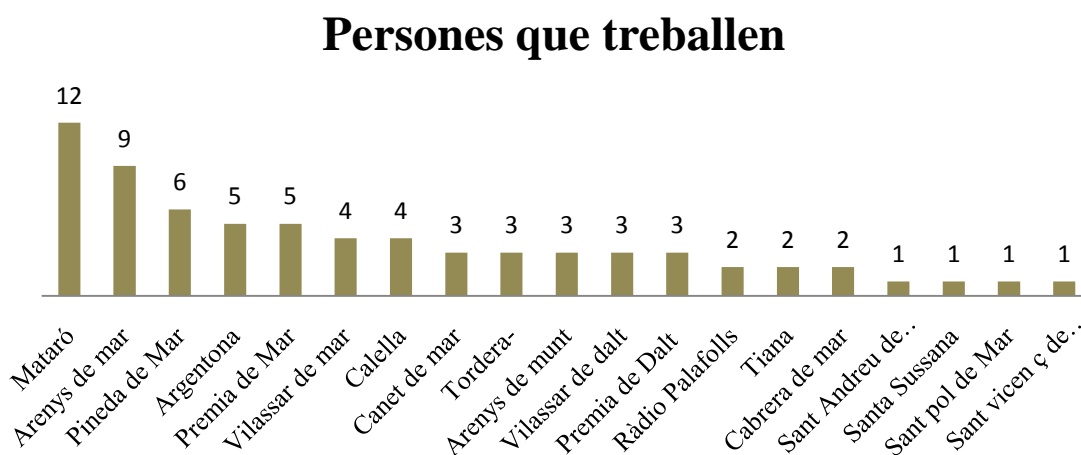


Figura 7. Persones que hi treballen a les diferents emissores del Maresme.

Un cop analitzats tots els casos, es pot dir que la mitja de persones que treballen a ràdios locals és d'entre tres i quatre persones. Com a norma general, al ser estructures tan reduïdes, aquestes es caracteritzen per ser persones polifacètiques les quals duen a terme diferents tasques com per exemple redactor/locutor, periodista/tècnic, gerent/periodista/tècnic, etc.

### 5.5. Persones que col·laboren.

Per últim, un bon reflex de la salut d'una emissora local, és el nombre dels seus col·laboradors qui s'encarreguen d'omplir gran part de les graelles. Es podria dir, que una emissora que gaudeixi de bona salut, respecte a col·laboradors es refereix, està al voltant dels quaranta col·laboradors.

## Persones que col·laboren

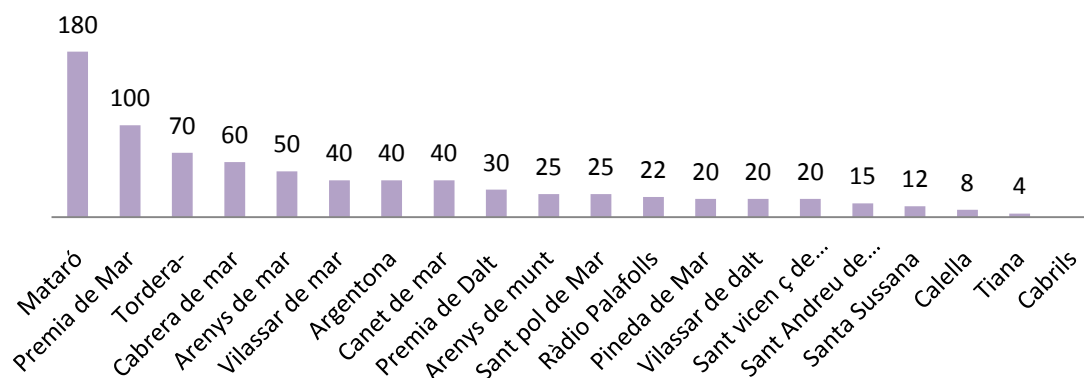


Figura 8. Persones que hi col·laboren a les diferents emissores del Maresme.

### 5.6. Proposta de programació.

Pel que fa a les graelles de programació, si s'observa amb deteniment la següent comparativa, es pot observar com les diferents emissores locals del Maresme segueixen una sèrie de conductes força similars. Aquesta s'ha dividit en tres franges horàries com són, matí, migdia i nit.

Emissores	Mataró	Argentona	Arenys	Premia de Mar	Canet de Mar	Pineda
8:00	Informatiu Matí		Notícies en xarxa	Notícies en xarxa		
8:30	Benvinguts a Pitronia		Notícies en xarxa	Notícies en xarxa		Aixequem el dia
9:00	Benvinguts a Pitronia		Entrevista a la xarxa	Info mati	Parlem-ne	Aixequem el dia
9:30	Benvinguts a Pitronia		Entrevista a la xarxa	Info mati	Parlem-ne	Mati 94.6
10:00	Viu la vida dia a dia	De tots colors	Tot a l'hora	Tot d'una	La rierada	Mati 94.6
11:00	Viu la vida dia a dia	De tots colors	Tot a l'hora	Tot d'una	La rierada	Mati 94.6
12:00	Viu la vida dia a dia	De tots colors	Tot a l'hora	Programes variats	La rierada	Mati 94.6
13:00	Programes variats	Info migdia	Sons	El quadern de la sindicada	Info migdia	Info migdia
13:30	Programes variats	Seleccio musical	Info migdia	Info migdia	Notícies la xarxa	Digues la teva
14:00	Informatiu Migdia	Seleccio musical	Notícies en xarxa	Notícies en xarxa	Notícies la xarxa	Generació 80-90
14:30	Esports xarxa	Seleccio musical	Esports xarxa	Esports xarxa	Feedback	Generació 80-90
15:00	Programes variats	Info migdia	Programes variats	Seleccio musical	Feedback	Generació 80-90
15:30	Programes variats	Seleccio musical	Programes variats	Seleccio musical	Feedback	Generació 80-90
16:00	La tarda en xarxa	Seleccio musical	La tarda en xarxa	Programes variats	La tarda en xarxa	Tarda 94.6
17:00	La tarda en xarxa	Coses que passen	La tarda en xarxa	Programes variats	Tu i jo	Tarda 94.6
18:00	Programes variats	Coses que passen	Volem pa amb oli	Programes variats	Tu i jo	Tarda 94.6
19:00	Informatiu vespre	Coses que passen	Volem pa amb oli	Info vespre	Tu i jo	Info vespre
19:30	Suplement informatiu	Info vespre	Info vespre	Planetari	Info vespre	Info vespre
20:00	Programes variats	Programes variats	Programes variats	Programes variats	Programes variats	El marcador
20:30	Programes variats	Programes variats	Programes variats	Programes variats	Programes variats	El marcador
21:00	Programes variats	Programes variats	Programes variats	Programes variats	Programes variats	El marcador
21:30	Programes variats	Programes variats	Programes variats	Programes variats	Programes variats	El marcador
22:00	Programes variats	Programes variats	Programes variats	Programes variats	Programes variats	Batecs
22:30	Programes variats	Programes variats	Programes variats	Programes variats	Programes variats	Batecs
23:00	Programes variats	Informatiu	Info vespre repe	La xarxa	Info vespre repe	Batecs
23:30	Programes variats		Repetició sons	La xarxa		Exits de nit
0:00	Info vespre repe			Continuïtat musical		

Taula 5. Comparativa de graelles de les emissores municipals.

Així com en la primera franja horària es poden trobar forces similituds, en la següent franja, l'única similitud és l'informatiu Migdia, de mitja hora de durada. Les diferents emissores ubiquen l'informatiu en franges horàries diferents, variant així, la combinació amb els informatius de la Xarxa de Comunicació local.

Una de les propostes més interessants és el de la principal competència. Ràdio Arenys i Ràdio Premià de Mar, ja que, situen el seu informatiu migdia a les tretze trenta i fins a les catorze. Tot seguit enllaça amb l'informatiu d'informació general de La Xarxa. D'aquesta manera, en el transcurs d'una hora la gent pot estar informada de tota l'actualitat (local i general) sense haver de canviar d'emissora.

És a partir de l'informatiu migdia quan cada emissora fa una aposta de graella diferent, variant entre els programes de col·laboradors, els magazins de tarda de la mateixa cadena i el magazín de la Xarxa de Comunicació Local. En aquesta comparativa es pot apreciar com tres de les emissores que disposen d'un pressupost anual més elevat, són aquelles que inclouen el magazine de la Xarxa dins de les seves graelles.

Un cop endinsats en la tercera franja, totes elles disposen d'un informatiu entre les set i les vuit del vespre. La directora de Mataró Ràdio, Mei Ros, justifica aquest fet, *"quan s'elabora una graella sempre es mira que pugui ser accessible a un major públic. La franja de vespre-nit de les televisions és molt potent i per això es mira de fer l'informatiu local abans de les televisions"*.

És a partir de les vuit i fins a la mitjanit, quan les emissores compleixen una de les vessants del servei públic com és la d'obrir les seves portes perquè totes aquelles persones interessades en col·laborar i fer ràdio, puguin tenir un espai on realitzar el seu programa. En aquest sentit també es poden trobar diferències, ja que, hi han emissores que, per tal de donar servei públic, obren les portes a tothom disposat a omplir una hora de graella, ja sigui amb un programa de qualitat o no.

En canvi hi ha emissores que entenen com a servei públic, que l'oient sempre estigui interessat en el que es diu des de la ràdio. És el cas de Emun FM on la seva Directora Pilar Garcia, descriu així la proposta de graella. *"A la grella, hi ha un punt que a vegades a les emissores locals se'ls hi oblida, i aquest punt és l'oient. No pot venir qualsevol persona a fer un programa del seu hobby preferit si ha de ser molt dolent i que no l'escolti ningú. La programació ha d'agradar a una gran part de la gent, perquè si no ens estem oblidant de l'oient i mai s'ha d'oblidar a l'oient. No tot serveix."*

Un altre cas amb la mateixa filosofia que Emun, és el de ràdio Arenys on la seva prioritat és tenir un model de graella caracteritzat per la qualitat, tant en l'àmbit informatiu com en l'àmbit d'entreteniment. Per aquest motiu, per donar solució a totes aquelles persones que volen fer ràdio i no disposen d'experiència, destinen una secció del magazín de tarda "*Volem pa amb oli*" per començar a agafar rodatge i poder formar-se per poder tenir en un futur, el seu propi programa.

## 5.7. Formes de difusió.

Més enllà de la difusió radiofònica, és interessant poder veure com les emissores locals utilitzen altres mitjans o bé plataformes per fer arribar els seus continguts al seu públic potencial.

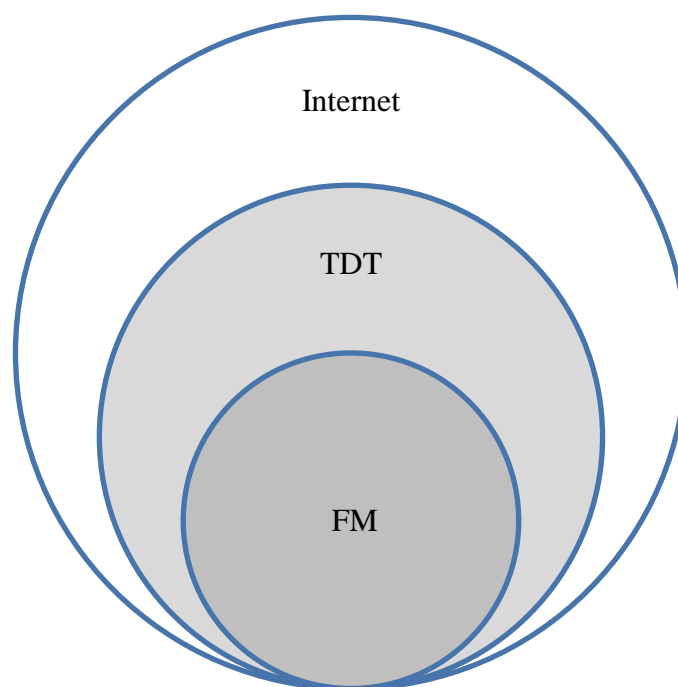


Figura 9. Formes de difusió de les emissores municipals.

**TDT:** Amb l'arribada de la Televisió Digital Terrestre, la transmissió de so i imatges va passar de ser analògic a digital. Gràcies això, la capacitat de l'ample de banda de la televisió digital va permetre que la utilització de l'espectre radioelèctric sigues molt més eficient i en conseqüència, es produís un augment significatiu del nombre de canals. Aquest major aprofitament de l'amplada de banda va proporcionar nous serveis com per exemple, serveis interactius, un nou model de teletext, visió de la televisió multicàmera i un dels més importants, la ràdio. Arran d'aquests canvis, la ràdio ha accedit a una nova forma d'emetre la seva programació en directe i així, poder arribar als oients.

**Internet:** L'arriba d'aquest, ha suposat una revolució en tots els mitjans. Pel que fa a la ràdio, aquest no només ha afegit un nou canal per difondre la seva programació sinó que a més a més, a afegit una àmplia varietat d'eines a través de les quals difondre tot tipus de continguts.

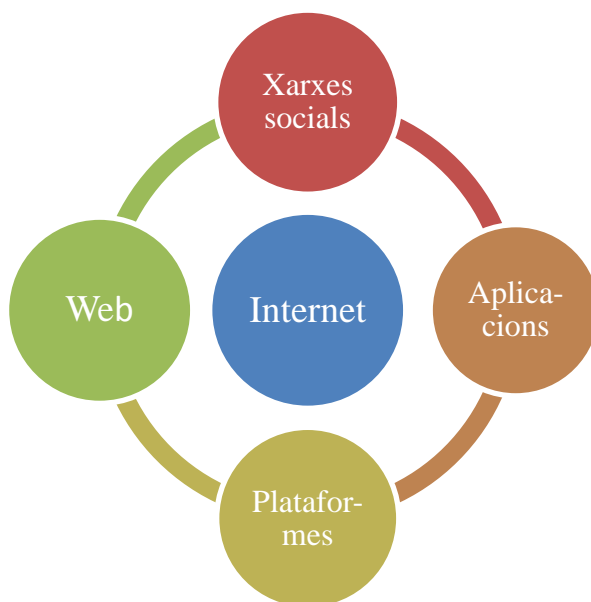


Figura 10. Formes de difusió a través d'Internet

- **Web:**

La pàgina web és sens dubte una de les eines més utilitzades per part de les emissores municipals per difondre els seus continguts. A la comarca del Maresme, totes tenen web pròpia a excepció de ràdio Premià de Dalt, Vilassar de Dalt, Santa Susana i Cabrils.

Més enllà de l'arquitectura de la informació o bé el disseny de la interfície, s'ha intentat veure quins són aquells continguts que habitualment apareixen en la majoria de webs dels mitjans de ràdio local.

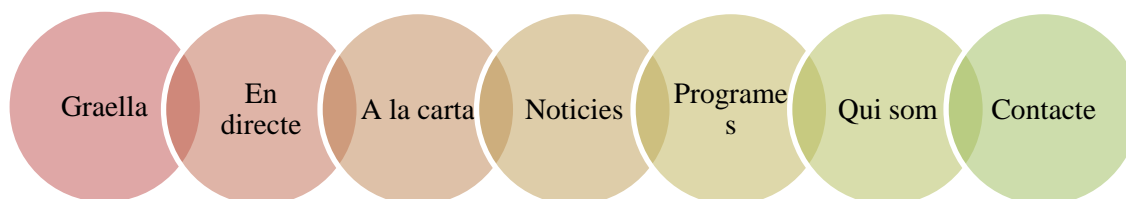


Figura 11. Elements en comú a les webs de les ràdios.

- **Graella:**

En aquesta s'especifica quina és la planificació de programes per cada dia i hora de la setmana. En molts casos, aquesta s'utilitza com a enllaç per accedir a la pàgina de perfil de cada programa on trobar una petita descripció i els programes anteriors.

- **En directe:**

Aquest apartat serveix per poder escoltar exactament el mateix que sona a través de la ràdio amb alguns segons de retard. Existeix una àmplia varietat de programes per poder enllaçar el senyal d'àudio. Entre ells es poden trobar el Simplecast Shoutcast, Broadwave, Mixlr, etc.

- **A la carta:**

Les ràdios utilitzen diferents metodologies per tal de proporcionar els programes a la carta als seus oïnts. També es troben aquelles ràdios que penjen directament tots els programes al seu propi web com és el cas de Ràdio Litoral, Ràdio Arenys o bé Ràdio Calella. Per altra banda, es troben aquelles que utilitzen la plataforma Ivox. Aquesta és una plataforma d'àudio gratuïta especialitzada en streaming i podcast de ràdio. Aquestes només han de penjar els continguts i enllaçar un link al seu web.

- **Notícies:**

En la gran majoria de webs, aquesta secció ocupa gran part de la pàgina principal o portada. Es pot dir que en molts casos és un dels principals reclams de la pàgina, ja que, aquest es converteix alhora en el diari digital del municipi.

Destacar que, la meitat de les webs que incorporen notícies al seu portal, també hi adhireixen el format RSS. Aquest format permet oferir i compartir informació de totes les notícies que es van publicant al web. Qualsevol usuari es pot subscriure a aquests canals per rebre, a través d'una notificació, la informació que desitja en el mateix moment que és publicada. D'aquesta forma, l'usuari no ha d'estar constantment pendent de les publicacions i els mitjans aconseguen arribar amb més freqüència i de forma més eficient als seus lectors.

- **Programes:**

En aquest apartat es pot trobar tota la informació relacionada amb els programes. Nom, temàtica, persones que el realitzen, hora d'emissió, imatges, programes emesos anteriorment, correu de contacte etc.

- **Qui som:**

Tot i que en aquest espai, cada emissora posa una cosa diferent, en general serveix per explicar una mica la història de la ràdio, per qui està formada i sobretot amb quin objectiu.

- **Contacte:**

Com és habitual en tots els webs, en aquest espai es faciliten totes les vies disponibles per posar-se en contacte, ja sigui en a través de correu, telèfon, direcció física de l'emissora, etc.



Tot i no ser dels apartats habituals, sovint també apareixen:

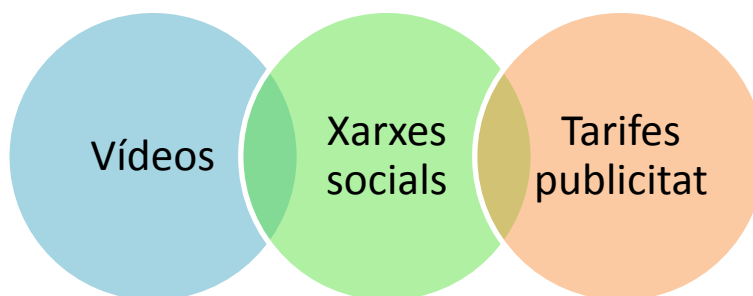


Figura 12. Elements esporàdics a les webs de les emissores de ràdio.

- **Vídeos:**

Afegir continguts audiovisuals a la plana web, és una tendència que cada vegada va a més. Emissores com Catalunya ràdio, Rac 1 o bé RNE ja porten temps aplicant-ho. En l'àmbit dels mitjans locals, quatre de les vint emissores del Maresme ja utilitzen el vídeo com a eina complementària per informar. Per norma general, aquests s'utilitzen per enregistrar entrevistes, programes, o bé actuacions de grups de música a l'estudi, com és el cas de Ràdio Arenys.

- **Xarxes socials:**

Totes les pàgines inclouen els diferents logos per les seves xarxes, per ser enviats a través d'un link. Més enllà d'això, algunes s'han instal·lat un pluguïn per poder visualitzar des de la pàgina web tot allò que es publica i es comenta a les xarxes socials. Un exemple d'aquesta seria el cas de Ràdio Premià de Mar o bé Tiana.

- **Tarifes publicitàries:**

Quan es parla de publicitat, en cap cas es refereix a la inserció de publicitat o banners dins del web. Cap de les planes web analitzades disposa d'un sol banner de publicitat. En aquest cas es refereix a una secció on s'especifiquen quines són les diferents modalitats de preus de les falques publicitàries.

- **Xarxes socials:** Les xarxes socials s'han convertit en una eina imprescindible per la difusió de continguts. Entre les més utilitzades es poden trobar:

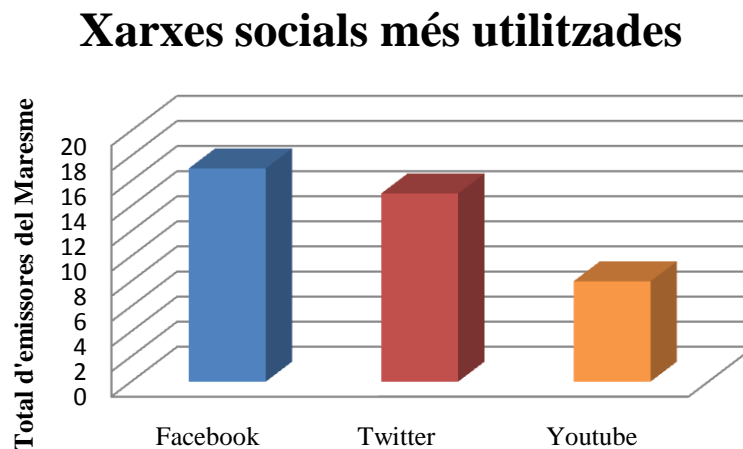


Figura 13. Xarxes socials més utilitzades per les ràdios municipals.

Aquestes son utilitzades amb les següents finalitats informatives.

- Anunciar propers programes o entrevistes.
  - Compartir podcast i vídeos de programes, seccions o bé entrevistes.
  - Compartir enllaços d'informació addicional d'allò que s'està tractant en directe.
  - Publicar notícies.
- **Aplicacions:**

Una altra forma d'emetre l'emissió en directe és a través d'aplicacions per smartphones i tablets. Existeixen diverses aplicacions per poder escoltar qualsevol tipus de ràdio. Entre les més conegudes es troben:

- **TuneIn Radio:**

És una de les aplicacions més populars. Disposa de més de 70.000 emissores de ràdios diferents. Entre elles emissores locals, nacionals i internacionals. Té un buscador on cercar tot tipus de gèneres i estils musicals.

- **Stitcher:**

Aquesta es caracteritza per cercar tan emissores de FM com de AM. A més a més, permet escoltar podcast i emmagatzemar i crear llistes de programes.
- **Pc Radio:**

Pc radio, igual que les seves principals competidores, ofereix una àmplia varietat d'emissores. Es diferencia per poder escollir diferents qualitats d'emissió, de manera que, si la connexió a Internet és relativament baixa, aquesta et permet poder escoltant sense interrupcions.
- **Plataformes:** Les plataformes, a l'igual que les aplicacions, s'encarreguen d'aglutinar una gran quantitat d'emissores i classificar-les segons una àmplia varietats de criteris. Dins d'aquesta modalitat, les més reconegudes són:
  - **Ivoox.com:**

Mencionada anteriorment, Pertany al grup empresarial Intercom. Aquesta es defineix com un quiosc on poder escoltar ràdios online i podcast. Un lloc on poder reproduir, descarregar y compartir tot tipus d'àudios diferents. Des de tot tipus de programes de ràdio, passant per audiollibres, conferències, monòlegs, etc. És possiblement un dels portals més importants d'àudios relacionats amb la ràdio a Internet.
  - **Emisora.org.es:**

És un web especialitzat a emetre tot tipus d'emissores online de tot el món.
  - **Espana.fm :**

És una rèplica de l'anterior amb una gama de l'oferta més reduïda.



## 6. Projecte Emun fm

Dins de l'estudi de mercat, és indispensable dedicar un apartat a Ràdio Emun Fm. Aquesta ràdio ha estat la primera arreu de l'estat a plantejar i consolidar un projecte de les mateixes característiques que es planteja en aquest treball.

### 6.1 Inicis.

El projecte de Emun ràdio va començar a l'any dos mil cinc amb una proposta d'un programa magazín cultural per quatre emissores de les terres de ponent com eren Almenar, Alfarràs, Alguaire i Roselló. Totes elles formaven part de l'onada d'emissores que es van crear cap als anys vuitanta i per tant, eren emissores que ja tenien un bagatge i un rodatge. La primera idea sobre aquest programa va ser que una emissora el produís i el compartís amb la resta. Després d'aquesta proposta, els 4 municipis varen decidir crear el projecte de Emun ràdio amb La Pilar Garcia al capdavant.

Des d'aquell moment tot estava per construir amb l'avantatge del fet que les emissores ja hi eren i per tant, no calia invertir una gran quantitat de diners en infraestructura tècnica a cap municipi. Tot i així, els recursos dels quals es disposaven en aquell moment, eren molt escassos, els únics recursos disponibles i il·limitats dels que disposaven era d'imaginació i la creativitat.

Des dels inicis d'aquest projecte, tota decisió que es prenia amb el vistiplau dels diferents ajuntaments, encara i no disposar de la tramitació legal, es posava en marxa. La directora de l'emissora, la Pili Garcia, argumenta així els problemes amb l'administració en front un nou projecte públic. *"Si voleu muntar alguna cosa, jo us la recomano, però sobretot quan treballeu amb administració, si heu d'esperar a què tot estigui legalitzat, passi pels ajuntaments, s'hagi publicat al B.O.E i a més, hauran passat cinc anys. S'ha de seguir la política de fets consumats, presentem una graella, si estem tots d'acord, comencem ja perquè si no és impossible!!"*

L'any dos mil sis Emun Ràdio encara no disposava de cap forma jurídica i es van constituir com una mancomunitat d'emissores, aquesta eventual solució, significava la unió d'ajuntaments sense forma jurídica. D'aquesta forma, tota la despesa d'Emun la pagava un ajuntament i la resta d'ajuntaments feien aportacions en aquest primer. Aquesta situació no es va allargar gaire temps, ja que, les aportacions a altres ajuntaments es consideren il·legals. A l'any dos mil set es van unir ràdio Albesa i ràdio Corbins. Va ser en aquest moment quan es va intentar constituir una SL, però finalment es va constituir un consorci. La seva directora la Pili Garcia, explica així els beneficis i inconvenients d'un consorci *"Els inconvenients d'un consorci és que tots els tràmits són molt lents, però un cop aprovats, són segurs i infinits"*. Cap a l'any dos mil onze es va unir Torrefarrega i al dos mil dotze es va afegir l'ajuntament de Corbins per un problema pressupostari del mateix ajuntament, que en aquest cas, mai ha aportat econòmica res però si va cedir la seva freqüència per l'emissió d'Emun.

## **6.2. Gestió.**

Pel que fa el procés de gestió d'Emun, un cop a l'any la gerent d'Emun es reuneix amb els set alcaldes de les diferents poblacions en una mateixa reunió. En aquesta es decideixen les coses més importants així com l'aprovació dels pressupostos i alguns possibles canvis d'ubicació, etc. Per altra banda, un cop al mes es reuneixen tots els regidors de cultura per parlar dels actes vinents o esdeveniments en què volen que la ràdio hi sigui present.

## **6.3. Model tècnic.**

Encara que tots els pobles disposen d'antena i emissora, les realitats de cadascuna de les instal·lacions són força diverses. Des dels pobles que només disposen d'una antena i un micròfon fins al poble que disposa d'unes instal·lacions extraordinàries.

Per tant Emun ràdio emet des de una seu on es realitzen tots els programes i la resta d'emissores s'encarreguen de repetir el senyal, cadascuna amb la seva freqüència pròpia. Aquelles ràdios que geogràficament estan molt separades, es connecten a través de IP (un sistema de Codec econòmic i molt ràpid que només necessita ADSL.). Per altra banda, la seu de Emun ràdio canvia cada tres o quatre anys per així mantenir la igualtat entre emissores. Tots els canvis estan estipulats als estatuts del consorci.

## 6.4. Recosos humans.

A Emun hi treballen tres persones. Tres redactors, un persona de matí, una persona a la tarda i una persona d'esports que ahora és el comercial. Per tant aquestes tres persones treballen sempre fent autocontrol i quan es necessita un tècnic o personal extra, es contracta a un autònom. La Pilar Garcia justifica així l'absència de personal tècnic " *Si tens dits i entens una mica com funciona una taula de so, et pots fer self*"

## 6.5. Col·laboradors.

En el procés d'unió de les diferents emissores, es va aconseguir heretar gran part dels col·laboradors. Als inicis ràdio Emunt va comptar fins amb una trentena de col·laboradors. A mesura que ha anat passant el temps, aquest nombre ha disminuït fins al punt de comptar actualment amb una persona. En aquest sentit, la disminució prolongada de col·laboradors s'atribueix a la falta de recursos humans. Molts dels col·laboradors sovint necessiten un tècnic o bé una persona que els hi ajudi i als mateixos treballadors no disposen del temps suficient per realitzar la seva feina/ els seus programa i a l'hora poder estar pendents del col·laboradors.

## 6.6. Pressupostos.

Ràdio Emun disposa anualment d'un pressupost d'entre quaranta mil i cinquanta mil euros. Cada ajuntament disposa d'una quota fixa de sis mil Euros a l'any independentment de la zona geogràfica, nombre d'habitants, etc. Si per exemple, s'afegeix un ajuntament més, al any vinent la resta pagaran menys. Si un ajuntament no vol participar, doncs la resta augmentaran una mica la quota. No és una estructura sòlida, cada any es reuneixen alcaldies i direcció per acordar els diferents canvis per la temporada vinent. Emun és un organisme susceptible de patir canvis constants i en conseqüència, la Pilar Garcia el descriu com " *un organisme viu i en constant evolució*".

## 6.7. Aportacions publicitàries.

Com ha succeït en la majoria de mitjans de comunicació, anys enrere Ràdio Emunt era capaç de generar una gran quantitat econòmica de diners fins al punt d'arribar als nou mil euros en publicitat. Actualment el pressupost no supera els mil euros. Més enllà dels ingressos per publicitat, també obté altres ingressos per col·laborar amb la Xarxa.

## 6.8. La graella.

La proposta radiofònica de Emunt es basa en dues premisses fonamentals com són la qualitat dels continguts i la imparcialitat de la informació.

En primer lloc, l'objectiu de ràdio Emunt és oferir una programació farcida de continguts i que alhora sigui interessant per l'oient. Per aquest motiu, la majoria dels programes que es poden escoltar a ràdio Emunt, són programes realitzats des de la mateixa emissora.

Per altra banda, la segona premissa és proporcionar als oients informació contrastada i sobretot imparcial. Pel que fa la imparcialitat, un altre dels principals objectius és que la política no manipuli de cap forma la graella de programació o qualsevol dels seus continguts. Segons la seva directora la Pilar Garcia ho justifica de la següent forma, *"La política també forma part d'una realitat del poble i per tant, també se li ha de donar veu però de manera ordenada i organitzada. Mai serà el mateix que tu organitzis un debat amb rigor, que es retransmetin els plens municipals. L'emissora no pot ser l'altaveu de l'alcalde i per tant o és la veu de tots o no ser la veu de ningú, i com ser la veu de tots és molt difícil, la política que entri el mínim possible."*

## 6.9. Els beneficis col·laterals d'unir diferents emissores.

El fet de la unió de les ràdios, ha propiciat la creació de noves sinergies entre els diferents pobles com per exemple la unió dels grups de grallers dels diferents pobles, la creació d'un festival de música produït per la gent i per a gent dels municipis o bé la unió dels diferents grups de diables. Per últim, en l'àmbit de la col·laboració entre ajuntaments, cada any intercanvien carrosses i vestuari de les rues de Nadal per així poder renovar l'ambientació de la festa cada any sense haver de generar més despesa.



## 7. Situació actual de les tres emissores.

### 7.1. Història:

#### 7.1.1. Història dels inicis de les tres Viles.

La idea de les tres viles, va néixer a l'any dos mil sis quan els governs de les tres viles, eren governats tots ells per partits de Convergència i unió. Gràcies aquest fet, els alcaldes de les tres viles van arribar a un acord per crear una nova marca turística que aglutines als tres pobles. L'objectiu d'aquesta era aglutinar una àmplia oferta cultural, de lleure i esportiva per tal de consolidar-se com a destinació turística de qualitat. Gràcies aquesta unió, també es pretenia demanar suport institucional i suport econòmic a l'administració.

Amb el pas del temps i arran de la creació d'aquesta marca turística, es van anar mancomunant altres serveis com per exemple els serveis de brossa i deixalleria i per altra banda, els serveis de Policia Local.



Figura 14. Logotip de les tres viles.

#### 7.1.2. Història de Ràdio Sant Vicenç:

La població de Sant Vicenç de Montalt mai va disposar d'una emissora municipal pròpia fins a l'any dos mil cinc, quan la junta de govern va decidir realitzar una aposta en l'àmbit de la comunicació per tal de poder implantar una nova emissora local al municipi. Aquesta es va situar al nou espai emblemàtic del poble situat al centre de la vila i construït l'any dos mil tres, el centre cívic el Gorg. Gràcies aquestes instal·lacions, l'ajuntament disposava d'unes instal·lacions idònies per ubicar la nova ràdio. L'emissora està situada a la riera del Gorg s/n.

Va ser l'any dos mil cinc quan l'ajuntament va encarregar a l'empresa AEQ la instal·lació del projecte tècnic i del material necessari per adequar els estudis i així poder començar amb les primeres proves. Va ser al vin-i-cinc d'Abril del dos mil set quan Estrella Fuertes, directora Ràdio Santvi, va donar el tret de sortida a les emissions en regular de la Ràdio.

A causa de certes desavinences entre la direcció de l'emissora i el mateix ajuntament, la seva directora, va dimitir el seu càrrec i en conseqüència, va ser un tècnic de so de Ràdio Arenys, l'Andreu Barris, qui s'encarregués de la direcció de l'emissora fins el dia d'avui.

L'objectiu del govern fins a les hores ha estat proporcionar un mitjà perquè els ciutadans hi poguessin col·laborar, gestionat de forma externa i sobretot generant el mínim cost.

### **7.1.3. Història de Ràdio Sant Andreu de Llavaneres:**

Les primeres emissions a Ràdio Llavaneres, es van iniciar de forma completament clandestina des de la casa d'un dels veïns del poble, Joan Devesa. Des d'aquesta, en Joan, junt amb els seus amics, utilitzaven un micròfon, un emissor i una antena connectada al balcó per començar a emetre els primers sons.

Mesos després, les instal·lacions de Ràdio Llavaneres es van instal·lar a la planta superior de l'edifici El Casal. Al llarg dels següents anys i a causa de diverses dificultats tècniques, van ser diverses les vegades que l'emissora va re-emprendre les seves emissions. No va ser fins al mil nou-cents noranta-sis quan l'emissora, amb la voluntat de poder oferir una emissió en continuïtat, fa un pas endavant i trasllada les seves instal·lacions a l'edifici superior de l'ajuntament i alhora entra a formar part de L'EMUC (Emissores Municipals de Catalunya) donant-li així la freqüència modulada del 107.8.

El 8 de maig de mil nou-cents noranta-set, l'emissora es constituïa, conjuntament amb Televisió de Llavaneres en Organisme Autònom Municipal. Durant aquesta època i junt amb la remodelació de l'ajuntament, la ràdio es torna a traslladar de nou a la planta superior del Casal, aquest cop amb un nou plantejament i estructuració en diferents departaments: direcció, àrea tècnica, àrea de programes i àrea musical.

Encara i estar constituïda, des de les hores fins a l'actualitat la ràdio ha sofert diferents tancaments degut a les desavinences i els interessos polítics. Segons el regidor de cultura de l'ajuntament de Llaveneres, un dels principals fundadors i actual director, Enric Font *"La ràdio va es va apagar perquè es va deixar de fer ràdio. Potser aquest ha estat el problema a l'hora de consolidar-se, que la política ens ha mogut d'un lloc a l'altre i no ha acabat de fer arrels en lloc. Calia estar en dependències municipals i no dependre de colors polítics."*

Al cap de pocs anys de tornar a engegar l'emissora, va ser quan l'ajuntament va arribar a un desacord amb els propietaris del local del casal per desavinences amb la remuneració del lloguer. Va ser en aquell moment, al dos mil quatre, quan la ràdio va desaparèixer durant un període de sis anys. Passat aquest temps i just abans d'unes eleccions municipals, a l'any dos mil deu, l'ajuntament va renegociar el contracte de lloguer del casal per poder tornar a inaugurar la ràdio.

El principal objectiu era tenir una petita plataforma on els estudiants de periodisme o comunicació audiovisual disposessin d'un lloc on poder aprendre, remenar i alhora, poder fer pràctiques professionals. A més a més, donar als ciutadans del poble la possibilitat de crear qualsevol tipus de col·laboració amb la ràdio municipal, ja sigui publicitant-se, realitzant una secció o bé un programa.

L'ajuntament de Llaveneres va engegar un model d'emissora simple i senzill, que es pogués gestionar des del mateix ajuntament. Per això va posar al capdavant de l'emissora i com a responsable de la ràdio, al seu tècnic de cultura, Enric Font. Aquest combina les tasques de tècnic de cultura amb les de Director de l'emissora.

#### **7.1.4. Història de Ràdio Caldes d'Estrac:**

Ràdio Caldes D'estrac va néixer el nou de maig de mil nou-cents noranta-vuit. Els seus inicis van estar lligats, com sol ser habitual, al govern municipal d'aquell moment qui van realitzar un gran esforç per tal de poder crear una nova emissora pel poble. Es va crear amb la col·laboració de COM ràdio i es podia sintonitzar des del 92.3 de freqüència modulada. Aquesta es va situar a la quarta planta del mateix edifici de l'ajuntament.

La trajectòria de la ràdio va ser d'aproximadament deu anys, ja que, va ser al dos mil set quan va arribar el nou govern i amb ell, la crisi econòmica. Arran d'aquest fet, l'equip de govern, va realitzar una primera retallada en el pressupost de l'emissora. Aquesta va deixar quasi sense recursos econòmics a la ràdio i en conseqüència es van eliminar els diferents càrrecs al capdavant de l'emissora, així com el de la seva directora, la Teresa Márquez i el seu cap tècnic en Xavier Coromines.

Així doncs, al llarg dels tres anys vinents, la ràdio sobreviuria connectada a Com ràdio. Exclusivament es desconnectava d'aquesta per emetre els plens municipals, els quals es celebraven una tarda al més. Amb l'arribada de la tecnologia i l'evolució d'Internet, es va decidir, enregistrar els plens municipals amb arxius d'àudio per després enllaçar-los al web de l'ajuntament. D'aquesta forma ja no era necessària l'emissora per retransmetre'ls i en conseqüència, l'ajuntament va aprofitar una segona retallada general en els pressupostos anuals del dos mil deu per clausurar definitivament l'emissora.

## **7.2. Tipus d'organització.**

L'ajuntament de Sant Andreu de Llavaneres, va constituir el patronat de ràdio-televisió l'any dos mil sis, quan es va adherir al projecte de M1 Televisió. Un cop reconstituïda l'any dos mil deu, el pressupost sempre ha depès d'aquest patronat . Cada any es destinen la mateixa quantitat de diners per cadascun dels mitjans (ràdio i televisió).

Pel que fa a Sant Vicenç de Montalt i Caldes d'Estrac, no existeix cap tipus d'organització, ja que, les emissores es gestionen directament a través dels ajuntaments. Tots aquells aspectes legals com per exemple els contractes de col·laboració, llicències, canons o bé els pressupostos es gestionen directament des dels ens municipals.

Malauradament no s'ha pogut adjuntar cap tipus de documentació relacionada amb la forma jurídica de les diferents emissores atès que, els ajuntaments no han "disposat de temps suficient" o recursos suficients per buscar i enviar la documentació.

## **7.3. Distribució i recursos tècnics.**

Abans d'analitzar quin és el material del qual disposa cadascuna de les emissores de les tres viles, es considera important realitzar un repàs de quin és el material òptim del que disposa qualsevol ràdio mínimament estandarditzada i quina és la funció del seu funcionament. Aquest material es divideix en dues parts com són el material de baixa freqüència i el material d'alta freqüència.

### **Equip tècnic de Baixa freqüència:**

L'equip tècnic de baixa freqüència instal·lat a l'estudi central és el següent: Taula de mescles, reproductors de CD'S, reproductor / gravador de mini disk, Sintonitzador AM-FM, altaveus, amplificador d'àudio, auriculars, ordinador secundari, telèfon, peu de micròfon, micròfon, Ordinador principal, ordinador secundari, Equalitzador de micròfons, Intercomunicador, patch panel.

**Taula de mescles:** Una taula de mescles es defineix com un aparell per distribuir, enllaçar, combinar, mesclar o canviar de nivell els diferents senyals d'àudio. És considerat un dels aparells més importants de la ràdio. Gràcies aquest, es poden combinar, regular, ajustar i afegir-hi efectes a tots els senyals així com el senyal dels micròfons, reproductors de CD's etc. Aquesta també li permet al tècnic de so realitzar preescoltes de tots els canals sense que s'escolti per antena. Serà la mescla d'àudio, amb tots els seus efectes i modificacions, la que finalment s'emeti.

**L'intercomunicador:** Sistema d'intercomunicació entre el personal tècnic situat a l'estudi de control i els locutors, situats al locutori. Aquest sistema de comunicació es caracteritza per permetre la comunicació fora d'antena.

**Reproductors de CD's:** Aquests són els encarregats de reproduir les diferents pistes d'àudio emmagatzemades al Compact Disc gràcies a un raig laser de baixa freqüència. Es pot dir que al llarg dels anys ha esdevingut com el successor del disc de vinil. Per altra banda, arran de l'avenç tecnològic com per exemple les memòries USB o bé les aplicacions per Internet com Spotify, aquest dispositiu, és cada vegada menys utilitzat dins dels estudis de ràdio.

**Reproductor / gravador de minidisc:** Aparell de gravació i reproducció magneòptic, amb qualitat digital. Va ser l'encarregat de substituir al radiocasset i als magnetòfons anys enrere. És utilitzat com aparell gravador per tal de registrar seccions, programes especials o bé talls de veu amb una capacitat màxima d'emmagatzematge de 80 minuts. En el cas de realitzar la gravació en versió monofònica, la durada pot arribar fins als 320 minuts.

Actualment, tot i ser relativament necessari, està sent substituït per les gravadores digitals, qui permeten més flexibilitat i rapidesa a l'hora de poder treballar amb els arxius.

**Sintonitzador AM-FM:** El sintonitzador és utilitzat com a retorn del senyal emès per FM per així poder obtenir una referència del que sona en cada moment.

**Sintonitzador per satèl·lit:** És l'encarregat de sintonitzar altres ràdios a través de senyal digital i enviada a través de satèl·lit. Aquest aparell és habitualment proporcionat per la Xarxa de comunicació local per sintonitzar la seva emissió.

**Amplificador:** Aquest és un dispositiu, a través del qual, mitjançant l'electricitat, és capaç d'augmentar la intensitat i la potència que arriba des de la taula de mescles tal de que els altaveus de l'estudi siguin capaços de reproduir tots els sons.

**Auriculars:** Els auriculars són un completament necessaris per la utilització de l'estudi, ja que, sense ells, no es pot ser conscient del retorn de l'emissió i per tant, el que està sonant. Són una eina imprescindible perquè els locutors i els periodistes puguin escoltar l'emissió en directe sense perill de produir-se acoblaments acústics quan els micròfons estan oberts. En el cas de l'estudi de control, són exclusivament necessaris en el cas que el mateix tècnic realitzi l'auto-control.

**Ordinador secundari:** L'ordinador secundari és cada vegada més utilitzat als estudis de ràdio, ja que, és a través d'ell per on es reproduïxen la majoria d'àudios, ja siguin a través d'Internet, memòries USB o bé la reproducció de música des de Spotify.

**Telèfon:** El telèfon és l'eina principal a través de la qual, les emissores de ràdio aconseguïxen disposar de feedback amb els seus oients. És també utilitzar per realitzar entrevistes en directe les quals no poden ser-hi presents a l'estudi o també per realitzar connexions en directe d'un esdeveniment que succeeix en aquell mateix moment. Aquest requereix un mòdul híbrid extern per adaptar el senyal telefònic a la taula de mescles.

**Peus de micròfon:** Com bé descriu el seu propi nom, aquest instrument simple i robust, s'utilitza per sostenir el micròfon fix i així no causar possibles sorolls o interferències al senyal d'àudio.

**Micròfon:** És un transductor acusticoelèctric, aquest s'encarrega de transformar la pressió acústica exercida sobre una membrana en energia elèctrica. És dels instruments més importants de la ràdio perquè depenent de la qualitat d'aquest, la qualitat del so (únic element de la ràdio), pot variar molt considerablement.

La distància òptima entre la font sonora i el micròfon ha de ser sempre constant i aproximadament, d'un pam de distància. En el cas d'haver-hi una distància menor, el so podria ser distorsionat i, en cas de ser superior, es podrien filtrar altres sons que no siguin d'interès.

**Ordinador principal:** Ha estat la revolució tecnològica més important de la ràdio dels últims anys. Un dels aspectes més importants en aquesta revolució ha estat el fet de poder automatitzar tota l'emissió la presència d'una persona física en tot moment. Disposa únicament del software d'àudio professional necessari per poder reproduir, editar, gravar i mesclar àudio. En definitiva, permet manipular i dur a terme el control de tota l'emissora. S'entén que aquest software és l'encarregat de mantenir l'emissió de la ràdio en directe i per tant, és imprescindible que no tingui cap tipus de contacte amb Internet ni amb cap dispositiu extern que pugui danyar o repercutir en el seu funcionament.

**Distribuïdor de micròfons:** El distribuïdor de micròfons serveix per connectar diferents micròfons a un sol aparell i des d'aquest, enviar un únic senyal a un canal de la taula de so. Aquest es pot trobar en els estudis de ràdio on les taules de so, (per la seva senzillesa) no disposen d'una àmplia varietat de canals d'entrada de micròfons.

**Pach panel:** El panell de connexions, és un punt on s'emparen totes les connexions d'entrada i de sortida d'àudio dels diferents aparells dels estudis de control. Aquest s'utilitza per poder reenviar o bé distribuir els diferents senyals en relació a les necessitats de cada moment amb un tipus de cable d'àudio de mida molt curta anomenat "latiguillo".

**Monitors:** A diferència del micròfon, aquest és un sistema electrico-acústic. Aquest sistema s'encarrega de transformar el senyal elèctric provinent de la mescla de la taula en pressió acústica o so. Com a norma general, tot espai de ràdio, ja sigui sala d'edició, estudi o control, disposen de dos altaveus col·locats a la part superior de la paret, en front del tècnic de so.

**RDSI:** La xarxa digital de serveis integrats és considerada una evolució natural de la línia telefònica. Entre els seus serveis es destaquen l'elevada qualitat, la nitidesa del so i la instantaneïtat. A més a més de disposar de l'aparell de recepció i enviament de trucades, també és necessari la contractació d'una línia telefònica específica per RDSI.

En relació al material de la sala de locució, el material és el següent:



**Taula de fusta:** Per tal de poder desenvolupar les tasques de locutor o periodista, és necessari una taula situada al centre de l'estudi. És aconsellable que l'origen del material sigui de fusta, ja que, el coeficient d'absorció de la fusta és molt més elevat que altres materials com podrien ser el ferro o l'alumini. Per altra banda, aquesta hauria de ser de forma rodona o bé semicircular, atès que, totes les persones de la taula es puguin veure entre elles i es puguin mirar als ulls.

**Entrades de micròfon i caixetins d'auriculars:** Tot estudi de locució ha de tenir un caixetí per els diferents micròfons situats al damunt de la taula. El caixetí d'auriculars, pel contrari, es situaran a la part de sota de la tala. Els diferents senyals arribaran a través d'una mànega de cables que passaran per sota terra o a través del fals terra.

**Relotge:** Els rellotges específics per ràdio es caracteritzen per estar connectats via satèl·lit. Gràcies a això, treballen de forma sincronitzada i amb un retràs ínfim de no més de mil·lisegon.

**Pilots indicadors:** Els pilots indicadors estaran situats tant a l'interior com a l'exterior de l'estudi. En l'interior es situaran a sobre de la taula i en l'exterior, just a sobre de la porta d'entrada a l'estudi. Aquests serveixen per indicar en quin moment els micròfons estan oberts i per tant, en quin moment s'està en directe o bé s'està registrant una gravació. En el moment en què la llum vermella està encesa, vol dir que no es pot accedir a l'estudi des de fora, ni en cap cas realitzar cap tipus de soroll des de l'interior.

**Condicionament acústic:** Els estudis de ràdio es caracteritzen per estar condicionats amb l'objectiu de controlar dos aspectes com són la insonorització i l'acústica.

- **Insonorització:** A diferència de la televisió o bé altres mitjans, l'únic mètode per comunicar a la ràdio és a través del so, per això és imprescindible que aquest sigui el més net i polit possible. És necessari evitar tot tipus de filtracions de sorolls, ja siguin provinents del mateix edifici o bé del mateix exterior. Per aconseguir-ho és aconsellable que els estudis estiguin construïts amb parets, sostre i terra flotants. Cal destacar també que per una bona insonorització també és recomanable que les portes siguin massisses i a més tanquin hermèticament.

Per últim, la finestra que separa l'estudi de control amb l'estudi de gravació també és recomanable que sigui instal·lat amb finestra de doble vidre. Aquests vidres han d'estar col·locats amb angles diferents per així evitar les reflexions externes i internes del so.

- **Acústica:** A més de controlar tots aquells sons produïts des de l'exterior també és necessari aconseguir que les condicions sonores de l'estudi siguin d'allò més òptimes. Es recomana que el temps de reverberació ideal per un estudi de ràdio sigui entre 0,2 i els 0.8 mil·lisegons. Per poder aconseguir aquests temps és necessari adequar els estudis amb materials absorbents que s'encarreguin de reduir les reflexions del so i a més aïllin. El condicionament de l'estudi es pot realitzar de dues formes diferents:

### **Equip tècnic d'alta freqüència:**

**Radio Data Sistem:** És un protocol de comunicacions el qual permet enviar petites quantitats de dades digitals junt amb el senyal de FM. El senyal enviat és interpretat i representat a una petita pantalla de l'aparell receptor. Normalment envia el nom de l'emissora i el seu dial radiofònic.

**Limitador / expansor:** Aquest aparell és l'encarregat d'amplificar o atenuar el senyal en relació a la manera com arribi. La seva funció és proporcionar sempre el senyal d'àudio amb la mateixa potència i intensitat.

**Modulador:** El modulador és l'encarregat de modular el senyal en amplitud o en freqüència, és l'aparell qui regula el dial a través del qual es pot sintonitzar la ràdio.

**Digital Stereo Coder:** S'encarrega de processar el senyal d'àudio per transformar-lo en senyal estèreo.

**Amplificador:** És qui porta el senyal amplificat a l'antena emissora perquè aquesta sigui emès. En relació a la potència d'aquest amplificador, el senyal arribarà a més o menys distància.

**Masteler o antena:** És imprescindible que aquest estigui situat a una alçada important per tal que el senyal arribi a tot arreu. Aquests estan construïts d'alumini o bé de ferro galvanitzat a causa de la resistència d'aquests a les inclemències meteorològiques.

**Radioenllaç:** Com a norma general, les emissores de ràdio estan situades al centre de la ciutat/poble i en la majoria de casos, des d'aquests indrets, no es disposa de l'orografia òptima per poder cobrir tota la cobertura de la qual es disposa. En aquestes situacions, la solució passa per instal·lar l'antena i l'equip emissor en un indret apartat de la ràdio i en una zona amb suficient alçada (ja sigui un altiplà o bé el cim d'una muntanya) per què el senyal pugui arribar arreu de la seva zona de cobertura. Per poder-ho realitzar, és necessari un dispositiu anomenat radioenllaç qui s'encarrega d'enviar el senyal generat des dels estudis fins a l'equip emissor sense perdre qualitat ni potència.

Un cop analitzats quins són els requisits tècnics òptims d'una emissora de ràdio convencional, a continuació s'analitza quina és la distribució i quin tipus de material disposa cadascuna de les ràdios de les tres viles.

**Equip de redacció:** Una part important de qualsevol mitjà de comunicació és la sala de redacció. Es caracteritza per ser el lloc on el personal de l'empresa i els col·laboradors realitzen la pre-producció de programes i informatius. El material imprescindible per una sala de redacció és el següent:

**Escriptoris i cadires:** Els escriptoris són completament necessaris per tal de poder treballar en la pre-producció. Sempre és recomanable que hi hagi més cadires que taules, ja que, d'aquesta manera, diferents persones d'un mateix programa poden treballar plegats amb un mateix escriptor en el cas que la resta de taules estiguin ocupades.

**Impressora:** A dia d'avui, dins del món de la ràdio es segueixen llegint els guions literaris en paper i per aquest motiu, per fer ràdio és necessari una impressora. Aquesta ha de disposar de cartutxos de tinta recarregables a causa de la gran quantitat de tinta que es gasta diàriament a una redacció.

**Adsl:** Un altre dels requisits imprescindibles per un mitjà de comunicació avui en dia és Internet. Ha de ser d'alta velocitat pel fet que, una baixa velocitat pot augmentar molt el temps de processos de producció com la recerca d'informació o bé la pujada d'arxius o al propi web i en conseqüència pot representar una disminució significativa de la producció.

### 7.3.1. Distribució i recursos de Ràdio Sant Vicenç.

Pel que fa a ràdio Sant Vicenç, està situada a la primera planta del centre cívic el Gorg, situat al centre del poble. Un espai de cent deu metres quadrats distribuït en tres parts com són l'estudi central, l'estudi d'edició i la sala de redacció.

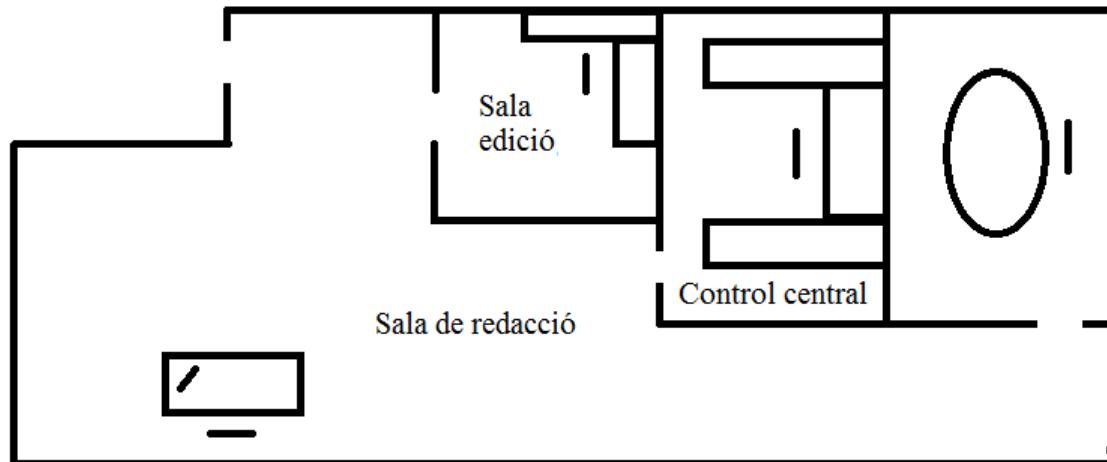


Figura 15. Pla de l'estructura física de Ràdio Sant Vicenç.

- **Sala de redacció:**

Com es pot veure en la següent figura, la sala de redacció disposa d'un espai de seixanta metres quadrats. En aquesta, es pot trobar un escriptori amb un ordinador i una impressora on poder elaborar i confeccionar l'escaleta, el guió tècnic i tota la documentació necessària per tal de poder elaborar els programes de ràdio.



Figura 16. Sala de redacció de Ràdio Sant Vicenç.

- **Estudi central:**

L'estudi central i el control disposa d'un espai de trenta-nou metres quadrats. Aquest estudi és l'encarregat d'emetre tota la programació, ja sigui, gravada o bé en directe. És important destacar que aquest no disposa de cap tipus d'insonorització ni tractament acústic.



Figura 17. Estudi central de Ràdio Sant Vicenç.

El material del qual es disposa en aquests espais és el següent:

<b>Material</b>	<b>Marca</b>	<b>Model</b>
Taula de so	AEQ	AEQ BC - 500
Reproductor cd / usb	Numark	CDN 77 -USB
Reproductor Minidisc	Sony	MDS- JE480
Equalitzador micros	ING	MMX-602/SW
Amplificador control	Pioneer	A-109
Amplificador Locutori	IMG	STA-500
Sintonitzador	Onkyo	t-4211
Sintonitzador satèl·lit	Tiernan	Abr202A

Altaveus	JBL	Control One.
Ordinador Principal	Lexon Digital	
Ordinador secundari	Intel Pentium 4	
Monitors	Acer	A11714
Software radio	GDS.NET	
Telèfon	Panasonic	KX- TG1070SP
2 Routers	Telefonica	Zyxel
Router	Digigram	PYKO
Auriculars	Akg	K141 studio
Auriculars	Akg	99
Micròfons	Akg	D- 230
Micròfons	Akg	D -880
Caixa d'Auriculars i micròfons	Akg	6621E

Taula 6. Material estudi de control Ràdio Sant Vicenç.

- **Estudi secundari:**

Per últim, l'estudi secundari o també anomenada sala d'edició, disposa d'un únic espai d'onze metres quadrats. Normalment aquest espai és utilitzat amb dues finalitats fonamentals com són l'edició de programes, llistes musicals, falques publicitàries o bé per la gravació de programes. Aquest estudi tampoc disposa de cap tipus de condicions acústiques.



Figura 18. Estudi secundari de Ràdio Sant Vicenç.

El material disponible és el següent:

<b>Material</b>	<b>Marca</b>	<b>Model</b>
Taula de so	Aeq	BC-300
Reproductor de CD	Sony	RCD- W100
Reproductor Minidisc	Sony	MDS- JE480
Equalitzador micròfons	ING	MMX-602/SW
Sintonitzador	Onkyo	t-4211
Peu de Micro	Akg felxible	2
Peu de Micro	Estatics	8
Indicador de llum	Akg	SCR-02
Ordinador Principal	Lexon Digital	
Auriculars	Rc-01	

Taula 7. Material estudisecundari de Ràdio Sant Vicenç.

### 7.3.2. Distribució i recursos de Ràdio Llavaneres.

Ràdio Llavaneres, està situada a la segona planta de l'edifici del casal de Llavaneres, al centre del poble. Un espai de cinquanta-dos metres quadrats dels quals vint-i-quatre són ocupats per les instal·lacions de l'emissora. En l'actualitat, la resta del espai es manté desocupat o bé s'utilitza com a magatzem. L'estructura de l'emissora és la següent:

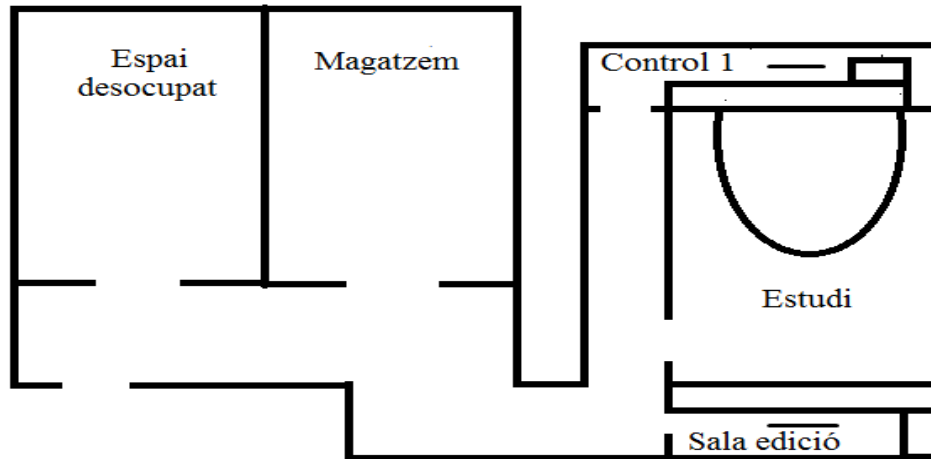


Figura 19. Pla de l'estructura física de Ràdio Llavaneres.

#### •Estudi central

En referència a la sala de control i l'estudi d'edició disposen d'un espai de catorze metres quadrats. En comparació amb la ràdio de Sant Vicenç, aquest és un espai de dimensions més reduïdes però amb millors condicions acústiques, ja que el sostre i algunes parets estan condicionats amb materials absorbents.



Figura 20. Estudi de ràdio Llavaneres.



Com en el cas de Ràdio Sant Vicenç, l'estudi central és el que s'encarrega de l'emissió en directe les vint-i-quatre hores del dia.

Tot i així, a causa de a la remodelació de la seva infraestructura ara fa quatre anys, ràdio Llanerres disposa de material relativament nou i en perfectes condicions. El llistat de material del qual disposa és el següent:

<b>Material</b>	<b>Marca</b>	<b>Model</b>
Taula de so	AEQ	AEQ BC - 500
Reproductor cd	Gemini	CD-110
Pach panel	Neutric	NX E440
Distribuïdor micros	Behringuer	Ultralink Mx 882
Amplificador control	Maraniz	PM 1441
Sintonitzador	TEAC	TR - 460
Altaveus	YAMAHA	MN - 10 M Estudio
Ordinador Principal	Xframe	
Ordinador secundari	Windows	XP- professional
Micròfons	Akg	D -880
Software radio	Xframe	Dinaset Radio
Telèfon	Alcatel	Versats
Auriculars	AKG	K - 141
Distribuïdor cascos estudi	ING	PP1
Entrades micros loctori	Link	12 canals

Taula 8. Material estudi central Ràdio Llanerres.

- **Sala d'edició:**

Aquest espai és considerat la sala d'edició, ara bé, està completament equipat per reemplaçar a l'estudi principal en qualsevol moment. Alhora també disposa d'una finestra la qual comunica amb l'estudi de locució. Per tant, en cas de produir-se qualsevol incidència a l'estudi principal, els locutors només haurien de donar la volta amb les seves cadires per continuar amb el directe des d'aquest altre estudi. Es podria dir, que l'estudi d'edició és força similar en tots els aspectes al del control principal.



Figura 21. Sala d'edició de Ràdio Llanerres .

Per aquest motiu, no es considera necessari descriure el material del qual disposa, ja que, és exactament el mateix que en l'estudi de control principal. Tot i així, les úniques diferències que es poden trobar en relació amb l'altre estudi és el rac d'aparells d'alta freqüència, situat a la part inferior de l'anterior imatge. Aquest disposa del següent:

Material	Marca
Digital radio system	LINK
Digital Stereo coder	Link
Limitador expansor	Broadcast Audio proces.

Taula 9. Material d'alta freqüència de Ràdio Llanerres.

Per finalitzar, dir que a la taulada de l'edifici es pot trobar l'aparell de ràdio enllaç. És l'encarregat d'enviar el senyal generat des de la ràdio a l'antena emissora. L'antena emissora està situada al cim de la muntanya de Llavaneres, al costat de la resta d'antenes i repetidors del poble.

- **Altres espais:**

Pel que fa a la resta de l'espai, es tracta d'una superfície d'aproximadament vint-i-cinc metres quadrats. Anys enrere, aquest havia estat l'antic estudi principal de ràdio Llavaneres, ja que, disposa d'una finestra de vidre entre sala i sala. En l'actualitat, una de les sales es troba completament desocupada i l'altre és utilitzada com a sala de magatzem. S'utilitza per guardar el material de l'emissora des dels inicis fins aleshores.

### 7.3.3. Distribució i recursos de Ràdio Caldes d'Estrac.

La ràdio de Caldes d'Estrac es va instal·lar a la quarta planta de l'edifici de l'ajuntament. Un espai de quaranta-dos metres quadrats dividit en quatre parts: un estudi principal, una sala d'edició i un espai per la refrigeració d'aparells específics. La distribució de l'estructura de l'emissora és la següent:

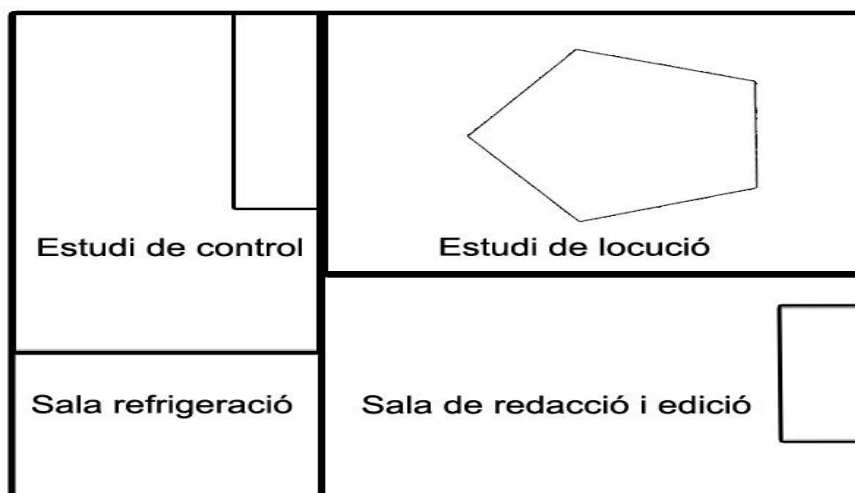


Figura 22. Pla de l'estructura física de Caldes d'Estrac.

Tot i conservar les instal·lacions de ràdio, en l'actualitat aquest lloc de l'ajuntament ha estat cedit temporalment al departament d'informàtica. Per aquest motiu en moltes de les imatges, pot semblar més un taller/magatzem que un estudi de ràdio.

- **Sala d'edició i redacció:**

És la primera sala que es pot trobar només entrant als estudis de la ràdio. Tant la sala de control com la redacció disposen d'una finestra amb doble vidre que comunica amb l'estudi de locució, per tant, qualsevol de les dues sales podria ser l'estudi de control principal.

Finalment, s'escull aquesta com estudi d'edició i redacció, ja que, és la sala que disposa de més metres quadrats i per tant, és l'espai més adequat per instal·lar mobiliari d'oficina.



*Figura 23. Sala de redacció Ràdio Caldes d'Estrac.*

- **Estudi de control:**

Tot i no veure's reflectit en la imatge, el material tècnic per controlar l'emissió està situat a la part dreta de l'estudi. En aquest, encara es conserva gran part del material necessari per posar en funcionament l'emissora. Com es pot visualitzar, a dia d'avui s'ha convertit en el despatx del departament d'informàtica de l'ajuntament.

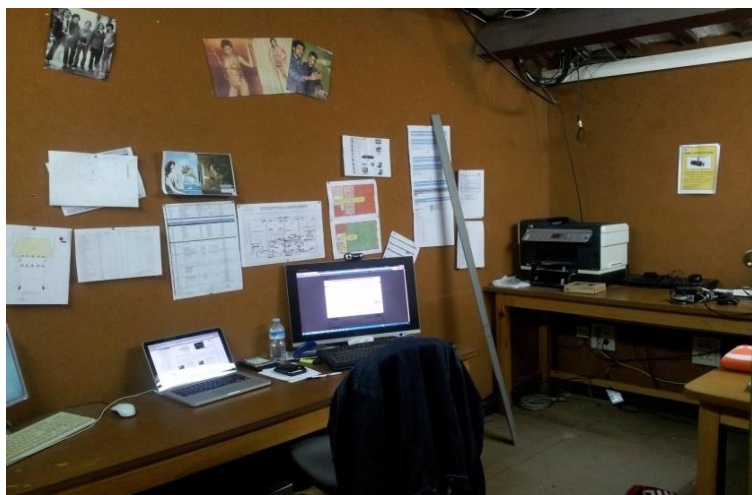


Figura 24. Estudi de control Ràdio Caldes D'Estrac.

- **Sala de refrigeració:**

Actualment aquesta és la sala de refrigeració dels aparells informàtics de l'ajuntament. Es considera un racó imprescindible per qualsevol ràdio, ja que evita que els aparells es sobreescalfin i en conseqüència, s'espatllin.

## **7.4. Recursos humans.**

### **7.4.1. Recursos humans de Ràdio Sant Vicenç.**

L'ajuntament municipal, a l'any dos mil vuit i amb la incorporació del nou govern, es va plantejar un model d'emissora simple i econòmic. Un model gestionat per una persona de confiança i propera a l'equip de govern.

Va ser així quan es va incorporar l'actual director de l'emissora, l'Andreu Barris. Ell ha estat l'única persona contractada des de l'ajuntament per posar en marxa el projecte de la ràdio del poble. Aquest model de contracte es basa en un acord de col·laboració en qual consta que l'Andreu Barris és el responsable de la gestió de ràdio Sant Vicenç a canvi de la remuneració obtinguda de la publicitat. Per tant aquest, no disposa d'un sou fix, sinó que els seus ingressos depenen directament de la publicitat que sigui capaç de generar l'emissora cada mes.

### **7.4.2. Recursos humans de Ràdio Llavaneres.**

El plantejament d'emissora proposat per l'ajuntament de Llavaneres a l'any dos mil deu va ser força similar al de la seva població veïna. Un model basat a poder disposar d'un mitjà de comunicació amb una estructura molt simple que es pogués gestionar des del mitjà ajuntament. Un mitjà per crear interacció amb el poble, on la gent volgués participar i col·laborar. Un mitjà basat en un model on el seu denominador comú al llarg dels anys, més enllà de la participació, l'audiència o la publicitat fos sobretot la mínima despesa econòmica.

Per aquests motius, l'ajuntament va atorgar el càrrec de director de l'emissora, al seu propi tècnic de cultura de l'ajuntament, Enric Font. Així doncs, l'enric és l'encarregat de gestionar el funcionament de l'emissora. En quant a la remuneració obtinguda per realitzar aquesta tasca, ell mateix ho argumenta d'aquesta manera: *"En aquesta emissora ningú cobra ni un sol duru per fer res, tot el que es fa, es fa por amor al arte"*. Per tant, no es pot considerar que l'Enric font tingui dos càrrecs dins de l'ajuntament, sinó que la feina de director de la ràdio, és inclosa com a una de les tasques del seu càrrec com a tècnic de cultura.

### **7.4.3. Recursos humans de Ràdio Caldetes.**

A diferència de les dues anteriors, l'ajuntament de Caldes va comptar des dels seus inicis amb dues persones al càrrec de l'emissora. Una periodista qui alhora s'encarregava de la direcció de l'emissora i un tècnic de so. Així doncs l'ajuntament hi establí una estructura mínima viable per tal d'anar engrandint a poc a poc la seva programació. Al llarg dels seus deu anys de vida, tot i produir-se un canvi de directora a l'any dos mil sis, l'estructura va continuar sent la mateixa.

## 7.5. Graella i programes.

### 7.5.1. Graella de Ràdio Sant Vicenç.

Referent a la graella de programació, en la temporada dos mil tretze, dos mil catorze, Ràdio Sant Vicenç emet vuit programes des de la seva graella. D'aquests programes, cinc són produccions pròpies i la resta, pertanyen a programes generats des d'altres ràdios del Maresme.

	DI	Dt	Dc	Dj	Dv	Ds	Dg	
9:00								9:00
10:00	Selecció Musical		Selecció Musical		Selecció Musical		<u>Sardanes</u>	10:00
11:00								11:00
12:00								12:00
13:00								13:00
14:00	Selecció Musical		Selecció Musical		Selecció Musical		Selecció Musical	14:00
15:00								15:00
16:00								16:00
17:00								17:00
18:00		<u>Penjats de l'antena</u>		<u>El gall express</u>				18:00
19:00	Selecció Musical		Selecció Musical		Selecció Musical		Selecció Musical	19:00
19:30			<u>Aparador de poesia Rodamon</u>					19:30
20:00							<u>La pau és possible</u>	20:00
21:00						<u>Radio top</u>		21:00
22:00	Selecció Musical		Selecció Musical	<u>Esto se mueve</u>	Selecció Musical		Selecció Musical	22:00
23:00								23:00

Taula 10. Graella de programació de Ràdio Sant Vicenç.

- **Descripció dels programes:**

En el següent apartat es pretén mostrar les principals característiques de tots i cadascun dels programes que s'emeten actualment. Un petit repàs amb el propòsit d'obtenir una visió més general de la proposta a través el nom, el lloc de la realització, el gènere, la duració, l'horari d'emissió, l'objectiu i el públic objectiu entre d'altres.

<b>Nom del programa</b>	Penjats per l'antena
<b>Realitzat des de:</b>	Ràdio Sant Vicenç
<b>Gènere</b>	Actualitat, notícies, música i tertúlia.
<b>Duració</b>	60 minuts
<b>Horari d'emissió</b>	Dimecres de 18:30 a 19 de la tarda.
<b>Presentat per</b>	Zoe Bosch.
<b>Objectiu</b>	Donar veu a tots els joves del poble.
<b>Públic objectiu</b>	Persones majors de 25 - 30 anys.
<b>Recursos humans</b>	És necessari un tècnic per reproduir els diferents talls i sintonies.
<b>Síntesis</b>	Programa magazín de varietats. Cada setmana parlen de tot allò que interessa i afecta als joves del poble.

<b>Nom del programa</b>	Aparador de poesia
<b>Realitzat des de:</b>	Ràdio Sant Vicenç
<b>Gènere</b>	Divulgatiu i entrevistes.
<b>Duració</b>	30 minuts
<b>Horari d'emissió</b>	Dimecres de 18:30 a 19 de la tarda.
<b>Presentat per</b>	Programa presentat i dirigit per Pius Morera.
<b>Objectiu</b>	Promoure els poetes catalans i la poesia Catalana.
<b>Públic objectiu</b>	Persones majors de 25 - 30 anys.
<b>Recursos humans</b>	Es necessari un tècnic per reproduir els diferents talls i sintonies.
<b>Síntesis</b>	Cada setmana entrevista a un poeta català per profunditzar en la seva obra i la seva persona.



<b>Nom del programa</b>	El Rodamon .
<b>Realitzat des de:</b>	Ràdio Litoral.
<b>Gènere</b>	Magazín de tertúlia i entreteniment.
<b>Duració</b>	60 minuts
<b>Horari d'emissió</b>	Dimecres de 19 a 20 de la tarda.
<b>Presentat per</b>	Programa presentat i dirigit per Manel Sorribes.
<b>Objectiu</b>	Donar a conèixer els diferents països del món i les seves cultures.
<b>Públic objectiu</b>	Persones aventureres entre 30 i els 55 anys.
<b>Recursos humans</b>	Es necessari un tècnic per reproduir els diferents talls i sintonies.
<b>Síntesis</b>	Cada setmana s'endinsen en un país diferent per conèixer la seva cultura, a través de les seves costums, la seva cuina, les seves músiques, entrevistes, etc.

<b>Nom del programa</b>	El Gall Express.
<b>Realitzat des de:</b>	Ràdio Vilassar de Dalt
<b>Gènere</b>	Radioformula variada.
<b>Duració</b>	120 minuts
<b>Horari d'emissió</b>	Dimecres de 17 a 19 de la tarda.
<b>Presentat per</b>	Presentat per Manel Vázquez.
<b>Objectiu</b>	Repàs de tot tipus de músiques des dels anys setanta fins a l'actualitat.
<b>Públic objectiu</b>	Tot tipus de públic.
<b>Recursos humans</b>	No és necessari cap tècnic de so.
<b>Síntesis</b>	Realitza un repàs dels èxits musicals de totes les èpoques.

<b>Nom del programa</b>	Esto se mueve
<b>Realitzat des de:</b>	Ràdio Sant Vicenç
<b>Gènere</b>	Programa musical i d'entreteniment.
<b>Duració</b>	60 minuts
<b>Horari d'emissió</b>	Dijous de 21 a 23 de la nit.
<b>Presentat per</b>	Presentat i dirigit per Joan Creus.
<b>Objectiu</b>	Promoure la música Dance-techno i remember.
<b>Públic objectiu</b>	Persones entre 25 i els 40 anys.
<b>Recursos humans</b>	Els mateixos realitzen l'autocontrol.
<b>Síntesis</b>	Programa realitzat per la discoteca Chasis de Mataró.

<b>Nom del programa</b>	Radio top.
<b>Realitzat des de:</b>	Ràdio Sant Vicenç.
<b>Gènere</b>	Radioformula.
<b>Duració</b>	120 minuts
<b>Horari d'emissió</b>	Dissabtes de 20 a 22 de la tarda.
<b>Presentat per</b>	Programa presentat i dirigit per Jose Luis Pizarro.
<b>Objectiu</b>	Repàs de les notícies actuals i dels artistes més importants de la música comercial actual.
<b>Públic objectiu</b>	Persones entre 15 i 35 anys.
<b>Recursos humans</b>	Ell mateix es gestiona l'autocontrol.
<b>Síntesis</b>	Cada setmana fa un repàs a la llista dels èxits més importants de la setmana. També fa un repàs de les notícies més curioses relacionades amb el món de la música.

<b>Nom del programa</b>	Programa de sardanes
<b>Realitzat des de:</b>	Mataró ràdio
<b>Gènere</b>	Ràdio formula
<b>Duració</b>	60 minuts
<b>Horari d'emissió</b>	Diumenge de 9 a 10 del matí.
<b>Presentat per</b>	Programa presentat i dirigit per Assumpta Cabot.
<b>Objectiu</b>	Promoure la música sardanista.
<b>Públic objectiu</b>	Persones a partir de 30 anys.
<b>Recursos humans</b>	Es necessari un tècnic per reproduir els diferents talls i sintonies.
<b>Síntesis</b>	El programa tracta de tot allò relacionat amb el món de la sardana. Per això es realitzen entrevistes, repàs de l'agenda sardanista, repàs de les músiques i coples més conegudes i importants, etc.

<b>Nom del programa</b>	La pau és possible
<b>Realitzat des de:</b>	Ràdio Sant Vicenç.
<b>Gènere</b>	Radioformula.
<b>Duració</b>	60 minuts
<b>Horari d'emissió</b>	Diumenge de 20 a 21 de la tarda.
<b>Presentat per</b>	Programa presentat per Maria Eulalia Jimenez.
<b>Objectiu</b>	Difondre i incentivar la pau al món.
<b>Públic objectiu</b>	Persones de totes les edats.
<b>Recursos humans</b>	Ella mateixa es gestiona l'autocontrol.
<b>Síntesis</b>	Cada setmana parla d'un conflicte territorial al món.

### 7.5.2. Graella de Ràdio Llavaneres.

En relació a la proposta radiofònica de l'emissora, aquesta presenta una graella força similar a la de la seva població veïna. L'única diferència en front Ràdio Santvi, és que tots i cadascun dels programes que s'emeten són de producció pròpia.

Una programació repleta de llistes musicals al llarg de tota la setmana amb excepció de vuit programes. Com es pot apreciar en la següent descripció, aquests es caracteritzen també per ser programes de gènere ràdio formula, per tant, es pot dir que l'emissora sencera en el seu conjunt, està caracteritzada per ser una emissora de ràdio formula.

	DI	Dt	Dc	Dj	Dv	Ds	Dg	
9:00				<b>Info</b>		<b>Info</b>		9:00
10:00	Llista musical	<b>Música per recordar</b>	Llista musical	<b>Música per recordar</b>	Llista musical	<b>Freqüència Musical</b>		10:00
11:00						<b>Música per recordar</b>		11:00
12:00								12:00
13:00								13:00
14:00	Llista musical		Llista musical		Llista musical		Llista musical	14:00
15:00								15:00
16:00								16:00
17:00						<b>Música italiana</b>		17:00
18:00								18:00
19:00	Llista musical		<b>Music Box</b>	<b>Trencant el silenci</b>	Llista musical		Llista musical	19:00
19:30								19:30
20:00								20:00
21:00					<b>Àtic segona</b>			21:00
22:00	Llista musical		Llista musical				Llista musical	22:00
23:00								23:00

Taula 11. Graella de programació de Ràdio Llavaneres.

<b>Nom del programa</b>	Music Box
<b>Realitzat des de:</b>	Ràdio Llavaneres.
<b>Gènere</b>	Ràdio formula a la carta
<b>Duració</b>	180 minuts
<b>Horari d'emissió</b>	Dimecres de 18 a 20 hores.
<b>Presentat per</b>	Programa presentat i dirigit per Eduard Rodríguez.
<b>Objectiu</b>	Recordar música d'altres temps gràcies a la participació dels oients.
<b>Públic objectiu</b>	Persones més entre 15 i 35 anys.
<b>Recursos humans</b>	El mateix presentador es realitza l'autocontrol.
<b>Sinopsis</b>	És una “caixa musical” on hi ha guardats grans temes musicals de totes les èpoques, de tots els grups, formacions i solistes de tots els estils i, on els oients també poden demanar el seu tema preferit.

<b>Nom del programa</b>	Informatiu.
<b>Realitzat des de:</b>	Ràdio Llavaneres.
<b>Gènere</b>	Informatiu.
<b>Duració</b>	30 minuts.
<b>Horari d'emissió</b>	Dimecres i dissabtes de 9 a 9:30.
<b>Presentat per</b>	Raquel Begines.
<b>Objectiu</b>	Informar de les notícies més destacades del poble.
<b>Públic objectiu</b>	Gent major de 25 anys.
<b>Recursos humans</b>	La presentadora es realitza l'autocontrol.
<b>Sinopsis</b>	Informatiu quinzenal del més destacat a Llavaneres amb la veu dels seus protagonistes, preguntes de la gent del carrer, recomanacions literàries i l'agenda.

<b>Nom del programa</b>	Música per recordar.
<b>Realitzat des de:</b>	Ràdio Llavanes.
<b>Gènere</b>	Radioformula.
<b>Duració</b>	180 minuts
<b>Horari d'emissió</b>	Dimarts i dijous de 10 a 13 i dissabtes de 11 a 13 del matí.
<b>Presentat per</b>	Modest Curiel.
<b>Objectiu</b>	Apropar a la gent del poble, la música d'altres èpoques.
<b>Públic objectiu</b>	Gent major de 40 anys.
<b>Recursos humans</b>	Ell mateix es realitza l'autocontrol.
<b>Síntesi</b>	Com indica el seu nom, és un programa on es radia música que els oients tenen ganes de recordar i que sol·liciten per telèfon.

<b>Nom del programa</b>	Átic segona
<b>Realitzat des de:</b>	Ràdio Llavanes.
<b>Gènere</b>	Radioformula.
<b>Duració</b>	60 minuts
<b>Horari d'emissió</b>	Divendres de 21 a 22 de la nit.
<b>Presentat per</b>	Marc Recoder, Noèlia López i Raül Hernández
<b>Objectiu</b>	Entretenir, informar i divertir a la gent jove del poble.
<b>Públic objectiu</b>	Adolescents i joves d'entre 13 i 25 anys.
<b>Recursos humans</b>	Un dels seus membres realitza l'autocontrol.
<b>Síntesi</b>	Calaix "desastre" on els tres locutors parlen de temes actuals que poden interessar els adolescents, amenitzat els èxits musicals més actuals.

<b>Nom del programa</b>	Trencant el silenci.
<b>Realitzat des de:</b>	Ràdio Llavaneres.
<b>Gènere</b>	Radioformula.
<b>Duració</b>	120 minuts.
<b>Horari d'emissió</b>	Dijous de 19 a 21 hores.
<b>Presentat per</b>	Sicu Moriche.
<b>Objectiu</b>	Difondre una radioformula personal.
<b>Públic objectiu</b>	Gent de totes les edats.
<b>Recursos humans</b>	Ell mateix es gestiona l'autocontrol.
<b>Sinopsis</b>	Repàs musical mitjançant la comparativa; és a dir, amb la frase “una de cal y una de arena”, en Siscu presenta dos temes musicals (passats o vigents): un que ha estat èxit i l'altre que ha passat sense pena ni glòria.

<b>Nom del programa</b>	Música italiana.
<b>Realitzat des de:</b>	Ràdio Llavaneres.
<b>Gènere</b>	Ràdio formula.
<b>Duració</b>	60 minuts
<b>Horari d'emissió</b>	Dissabte de 17 a 18 de la tarda.
<b>Presentat per</b>	Silvia Lozano.
<b>Objectiu</b>	Difusió de les músiques més importants de la música italiana.
<b>Públic objectiu</b>	Públic de totes les edats.
<b>Recursos humans</b>	Ella mateixa es gestiona l'autocontrol.
<b>Sinopsis</b>	Programa pels amants de la música italiana de tots els temps.

<b>Nom del programa</b>	Freqüència musical.
<b>Realitzat des de:</b>	Ràdio Llavaneres.
<b>Gènere</b>	Radioformula.
<b>Duració</b>	60 minuts
<b>Horari d'emissió</b>	Dissabte de 10 a 11 del matí.
<b>Objectiu</b>	
<b>Públic objectiu</b>	Persones a partir de 40 anys.
<b>Recursos humans</b>	Ell mateix es gestiona l'autocontrol.
<b>Síntesi</b>	Informatiu musical amb informació dels temes més destacats que són o seran notícia, curiositats musicals i agenda musical.

### 7.5.3. Graella de Ràdio Caldes.

Segons una de les seves ex directores, la Teresa Márquez, la programació constava de dos programes. A part d'aquests, un cop al mes es retransmetia el ple municipal.

	DI	Dt	Dc	Dj	Dv	Ds	Dg	
9:00								9:00
10:00	Com		Com		Com			10:00
11:00	Ràdio		Ràdio		Ràdio			11:00
12:00						<b>Dissabte</b>		12:00
13:00						<b>Matiner</b>		13:00
14:00	Com		Com		Com		Com	14:00
15:00	Ràdio		Ràdio		Ràdio		Ràdio	15:00
16:00								16:00
17:00								17:00
18:00								18:00
19:00								19:00
	Com		Com	<b>Apunt</b>	Com		Com	
19:30	Ràdio		Ràdio	<b>de</b>	Ràdio		Ràdio	19:30
20:00				<b>petar</b>				20:00
21:00								21:00
22:00	Com		Com		Com		Com	22:00
23:00	Ràdio		Ràdio		Ràdio		Ràdio	23:00

Taula 12. Graella de programació de Ràdio Caldes d'Estrac.



<b>Nom del programa</b>	El Dissabte matiner.
<b>Realitzat des de:</b>	Caldes d'Estrac.
<b>Gènere</b>	Magazine.
<b>Duració</b>	120 minuts
<b>Horari d'emissió</b>	Dissabte a les 12 del migdia.
<b>Objectiu</b>	Parlar de tots els aspectes culturals relacionats amb el poble.
<b>Públic objectiu</b>	Tothom.
<b>Recursos humans</b>	Era necessari un tècnic de so.
<b>Sinopsis</b>	Programa presentat i dirigit per Teresa Marquez. Cada setmana parla de tots els temes relacionats amb les notícies, els esdeveniments, la gastronomia, el turisme i molts altres temes relacionats amb Caldes.
<b>Desenvolupament programa.</b>	· Introducció · Ràdio formula · Acomiadament.

<b>Nom del programa</b>	A punt de petar
<b>Realitzat des de:</b>	Caldes d'Estrac
<b>Gènere</b>	Informació i Humor
<b>Duració</b>	120 minuts
<b>Horari d'emissió</b>	Dijous de 19 a 21
<b>Objectiu</b>	Tractar temes d'actualitat a través de la llibertat, la pluralitat i el humor.
<b>Públic objectiu</b>	Persones entre 35 i 55 anys.
<b>Recursos humans</b>	Els mateixos es gestionen l'autocontrol.
<b>Sinopsis</b>	
<b>Desenvolupament programa.</b>	· Introducció · Ràdio formula · Acomiadament.

## 7.6. Pressupost.

Les ràdios municipals actualment obtenen finançament a través de tres vies, les subvencions municipals, la publicitat i les possibles col·laboracions amb la Xarxa de Comunicació Local. En la següent taula es mostra el finançament anual de cadascuna.

	<b>Sant Vicenç</b>	<b>Llavaneres</b>	<b>Caldes d'Estrac</b>
Aportació Municipal	3.000 €	10.000 €	25.000 €
Publicitat	600 €	0 €	0 €
Aportació La Xarxa	0 €	0 €	0 €

*Taula 13. Pressupost de les tres emissores.*

**Aportacions municipals:** En el cas de Sant Vicenç i Llavaneres, les aportacions municipals són exclusivament destinades pel manteniment de les instal·lacions i material tècnic. Pel que fa a Caldes, aquest import correspon al manteniment i les despeses de personal.

**Publicitat:** L'única ràdio que fins aleshores ha obtingut ingressos per publicitat ha estat Ràdio Sant Vicenç. És important remarcar que al llarg dels mesos d'estiu, aquest import augmenta significativament.

**La Xarxa:** L'única emissora que ha mantingut una col·laboració amb la Xarxa de Comunicació Local ha estat ràdio Caldes pel fet que, quan no hi havia programació pròpia, es sintonitzava amb la COM Ràdio i per tant, sempre hi ha hagut un llaç important. Més enllà de la col·laboració entre ambdues, sempre ha sigut l'ajuntament de Caldes qui ha contractat els serveis de la Com i no a l'inrevés.

## 8. Proposta de ràdio tres viles

### 8.1. Situació legal.

La unió jurídica de les tres emissores contempla diferents possibilitat:

- **E.P.E:** L'entitat pública empresarial és una de les formes més comuns de constituir una emissora de ràdio municipal. Aquesta es caracteritza per ser un organisme municipal amb una gestió aliena al mateix òrgan de govern. Tot i així, és necessària una supervisió per part d'un consell d'administració pel compliment dels estatuts i de les lleis que formen aquest tipus de societat. Aquesta és la fórmula legal més viable per la viabilitat de l'emissora.
- **Consorti:** Per norma general, aquest tipus de forma jurídica és la més utilitzada en mitjans de comunicació d'àmbit estatal i regional. Es caracteritza per ser de lenta constitució, a causa de la gran quantitat de tràmits burocràtics que s'han de realitzar. Malgrat això, aquesta forma jurídica estableix unes bases legals idònies per garantir l'estabilitat del mitjà sigui quin sigui el consell d'administració.

### 8.2. Recursos tècnics.

#### 8.2.1. Model d'unió de les emissores.

Un cop detallada quina és la situació i les infraestructures tècniques de les diferents ràdios, és necessari descriure quina serà la metodologia utilitzada per tal d'unir les tres emissores. Per poder realitzar aquest procés, es pot realitzar de diferents maneres:

Des dels inicis del projecte, la primera idea relacionada amb la unió de les emissores, va ser la creació d'una nova seu. D'aquesta manera, aglutinar en un mateix local tots els recursos tècnics de les diferents emissores, i disposar així d'unes instal·lacions de qualitat on es pogués treballar amb diferents estudis a l'hora.

Per altra banda aquesta unió en l'àmbit físic podria generar una despesa important pels diferents municipis, la qual cosa és el que precisament es pretén evitar amb aquest projecte. En segon lloc, cal no oblidar que aquesta, és la unió de tres ajuntaments que cada quatre anys poden canviar els seus colors polítics i per tant, també poden canviar els interessos entre ells. En el cas d'existir qualsevol incident o desavinença, podria provocar que algun d'elles volgués tornar a separar el projecte i en conseqüència, la nova seu en qüestió possiblement es veuria seriosament afectada. Una situació que sens dubte, podria fer trontollar el projecte. Un clar exemple del possible fracàs d'aquesta metodologia, és el cas de M1 Televisió, on després de realitzar una forta inversió pel condicionament de noves instal·lacions. Molts dels ajuntaments que hi participaven van haver d'abandonar el projecte per falta de recursos econòmics.

Per tant, es creu la millor manera per tal de generar els mínims riscos possibles per la viabilitat del projecte és l'aplicada per Emun, on cadascuna de les ràdios manté la seva freqüència i les seves instal·lacions de forma independent. Així doncs, una de les emissores sempre serà la seu mare, des d'on s'emetrà la programació i les dues restants treballaran com a emissores repetidores.

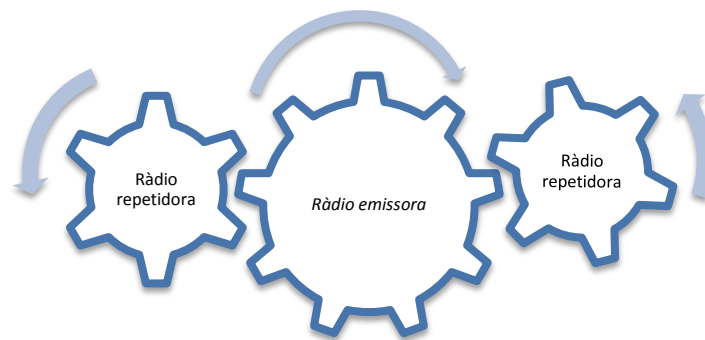


Figura 25. Representació gràfica de l'enllaç de les emissores.

Per repetir els senyals de FM es proposen diferents metrologies.

- **Repetició de la FM:** La freqüència modulada es caracteritza per ser un mitjà de comunicació immediat, on el retard en el temps des que s'emet el senyal fins que és rebut pel receptor, és gaire de mil·lèsimes de segon. No obstant això, aquest sistema podria ocasionar problemes en el cas que la distància entre les diferents emissores fos més gran que la distància d'emissió permesa per l'estat i en conseqüència el senyal no arribés correctament. Per sort, no és una situació que afecti la proposta de la ràdio tres viles perquè la distància entre les diferents ràdios és de menys de cinc quilòmetres. Així doncs, és una de les opcions més simples i senzilles per dur a terme l'enllaç de les emissores.
- **Repetició per I.P:** Un altre de les possibilitats per enviar el senyal de l'emissora principal a les repetidores, és a través d'Internet. Gràcies a l'enviament del senyal a través del protocol I.P és possible enviar el senyal amb una qualitat excel·lent. Pel que fa al retard del senyal, aquest dependrà de la tarifa d'enviament de dades contractada a la companyia telefònica.
- **Repetició per satèl·lit:** Finalment, l'última opció és la d'enviament i recepció a través de satèl·lit. Aquesta representa l'opció més costosa, ja que, per enviar i rebre senyal de satèl·lit, només és necessari un emissor, un receptor i dues antenes. No obstant, per poder emetre a través de satèl·lit és necessari contractar una tarifa amb un operador com per exemple Avertis.

### 8.2.2. Material addicional.

Tot i disposar de les instal·lacions necessàries per començar a fer ràdio en qualsevol dels estudis de Llavanes o bé Sant Vicenç, aquests disposen d'una carència important pel personal de l'emissora. Cap de les diferents instal·lacions tenen sala de redacció. Per aquest motiu es creu necessari, dotar del següent material a les futures instal·lacions de la Ràdio Tres Viles.

Material	Model	Quantitat
Escriptoris	Ikea Galant	4
Cadires	Arial oficina	8
Ordinadors	Hp Pavilion core I5	3

Taula 14. Material necessari per engegar La Ràdio Tres Viles.

Per últim, a més de tot el material de la sala de redacció, és important crear una xarxa a fi de poder connectar tots els ordinadors de la ràdio entre ells.

### 8.2.3. Futur Audiovisual.

Anys enrere les televisions només emetien per televisió, els diaris eren exclusivament de paper, i les ràdios emetien per FM. Des de l'arribada d'Internet i amb l'avenç de la tecnologia, els mitjans de comunicació han experimentat una revolució en la forma i la manera de comunicar-se amb el seu públic. Aquesta revolució ha dut als mitjans de comunicació a convertir-se en mitjans multiplataforma. La ràdio com a mitjà no queda apartada d'aquesta realitat. Un clar exemple d'aquest fet és el web de Catalunya Ràdio, on hi destinen un apartat del menú principal i quasi la meitat de la seva plana principal a l'apartat de vídeos.

Davant de la proposta d'aquest projecte, també es proposa consolidar unes mínimes bases perquè la Ràdio Tres Viles pugui disposar d'un mitjà multi-plataforma on hi tingui cabuda Internet i sobretot alguns continguts audiovisuals. En relació amb aquesta visió, el ex-director de M1 Televisió Juan Cata, ho argumenta així:

" El futur de la televisió és força bo perquè en la societat actual la imatge té molta importància i en el cas que es planteja que són tres municipis que no poden tenir una televisió, sí que poden tenir una ràdio, i justament avui en dia, com la tecnologia ha abaratit molt els costos de fer televisió, no es necessiten estructures pesades, sinó que es pot tirar endavant amb estructures lleugeres. D'aquesta manera és com tenir una petita televisió a la carta per Internet. També poden servir per servir imatges a una televisió local més gran com MI. Imatges que també es poden facilitar a l'Agència Catalana de notícies, a tv3 o a la xarxa. Aquest embrió de ràdio Local, amb un euro més, sense ganes de voler tenir una graella de televisió es pot aconseguir la capacitat de crear uns continguts audiovisuals que sumen en el sentit del que diríem la ràdio, aquell sentit de fer bullir l'olla, d'agora, de mercat, el sentit del que es parla a la plaça."

Per poder disposar d'un mitjà multi-plataform és necessari el següent material:

<b>Descripció</b>	<b>Producte</b>
Càmera reflex	Cannon EOS 70D
Kit Informàtic Monitor, Teclat, Altaveus, Ratolí	Pavilion HP Pavilion 500 Core i7
Tripode	Vanguard alta pro 263AGH
Software redacció	Office hogar y empresas 2013
Software edició	Creative Cloud Adobe cs6
Gravadora de so	Aeq paw 120

Taula 15. Material per mitjà multiplataforma.

### 8.3. Elaboració de la graella de programació.

La graella de programació que es proposa per la ràdio tres viles és la següent:

	<i>Dilluns</i>	<i>Dimarts</i>	<i>Dimecres</i>	<i>Dijous</i>	<i>Divendres</i>	<i>Dissabte</i>	<i>Diumenge</i>
9:00	<i>Informatiu</i>	<i>Informatiu</i>	<i>Informatiu</i>	<i>Informatiu</i>	<i>Informatiu</i>		
10:00	<i>Magazine matí</i>					<i>P.c/R.P</i>	<i>P.c/R.P</i>
11:00						<i>P.c/R.P</i>	<i>P.c/R.P</i>
12:00						<i>P.c/R.P</i>	<i>P.c/R.P</i>
13:00	<i>P.C</i>	<i>P.C</i>	<i>P.C</i>	<i>P.C</i>	<i>P.C</i>	<i>P.c/R.P</i>	<i>P.c/R.P</i>
13:30	<i>Informatiu tres viles</i>					<i>P.c/R.P</i>	<i>P.c/R.P</i>
14:00	<i>Informatiu la xarxa de comunicació local</i>					<i>P.c/R.P</i>	<i>P.c/R.P</i>
15:00	<i>P.C</i>	<i>P.C</i>	<i>P.C</i>	<i>P.C</i>	<i>P.C</i>	<i>P.c/R.P</i>	<i>P.c/R.P</i>
16:00	<i>La tarda en xarxa</i>					<i>P.c/R.P</i>	<i>P.c/R.P</i>
17:00						<i>P.c/R.P</i>	<i>P.c/R.P</i>
18:00	<i>Magazine de tarda</i>					<i>P.c/R.P</i>	<i>P.c/R.P</i>
19:00						<i>P.c/R.P</i>	<i>P.c/R.P</i>
20:00	<i>P.C</i>	<i>P.C</i>	<i>P.C</i>	<i>P.C</i>	<i>P.C</i>	<i>P.c/R.P</i>	<i>P.c/R.P</i>
21:00	<i>P.C</i>	<i>P.C</i>	<i>P.C</i>	<i>P.C</i>	<i>P.C</i>	<i>P.c/R.P</i>	<i>P.c/R.P</i>
22:00	<i>P.C</i>	<i>P.C</i>	<i>P.C</i>	<i>P.C</i>	<i>P.C</i>	<i>P.c/R.P</i>	<i>P.c/R.P</i>
23:00	<i>R.I</i>	<i>R.I</i>	<i>R.I</i>	<i>R.I</i>	<i>R.I</i>	<i>P.c/R.P</i>	<i>P.c/R.P</i>
00 - 06	<i>Repetició programació de la pròpia ràdio</i>					<i>P.c/R.P</i>	<i>P.c/R.P</i>

Taula 16. Graella de programació de La Ràdio Tres Viles.



La següent proposta de programació per la futura Ràdio Tres Viles, és un model híbrid entre una ràdio generalista i un model de ràdioformula. Respecte a la programació, s'ha estructurat en quatre franges horàries al llarg del dia com són matí, migdia, tarda i nit.

**Matí:** Aquesta comença des de les nou del matí amb l'informatiu de la xarxa de comunicació local. Un informatiu generalista d'una hora per començar el dia informat sobre tot allò que succeeix arreu del territori nacional i internacional. Seguidament, des de les deu i fins a la una del migdia, té lloc el magazine matinal. En aquest, es tracten tots els temes relacionats amb l'actualitat de les tres viles junt amb una àmplia varietat de temàtiques així com per exemple, la salut, l'estètica, l'esport, el cinema, la nutrició, etc. Finalment, l'últim programa de la franja de matí és el que va des de la una fins a dos quarts de dues. La intenció és destinar aquesta mitja hora a realitzar un programa de cuina on hi participin tots els restaurants de les tres Viles. Aquesta iniciativa sorgeix amb la voluntat d'involucrar al sector turístic-hoteler de les tres viles en el mitjà municipal i d'aquesta forma poder establir una bona relació d'interessos entre les dues parts.

**Migdia:** La franja de migdia està destinada a la informació. Des de l'una i mitja fins a les dues té lloc l'informatiu local. Un informatiu destinat a explicar totes aquelles notícies i successos relacionats amb qualsevol dels municipis de les tres viles. Seguidament i fins a les tres del migdia, es sintonitza amb la Xarxa de Comunicació Local per escoltar de nou l'informatiu general. D'aquesta manera, la intenció és que l'oient, en qüestió d'una hora i mitja, pugui estar assabentat de tota la informació local i general, en un ordre seqüencial i sense haver de canviar d'emissora en cap moment.

**Tarda:** Va des de les tres del migdia fins a les vuit de la tarda. Aquesta es divideix en tres parts. En primer lloc, un espai d'una hora fins a les quatre del migdia per programes de col·laboradors.

Tot seguit, des de les quatre i fins a les sis de la tarda, es connecta amb el magazine de tarda de La Xarxa de Comunicació Local. Un magazine on participen més d'una vintena d'emissores arreu de Catalunya. La participació en aquest programa té diferents objectius com són: donar a conèixer la realitat local de les tres viles arreu del territori català i per altra banda, obtenir l'ajuda econòmica que hi destina la Xarxa a totes aquelles emissores que hi participen.

Per finalitzar amb la tarda, des de les sis i fins a les vuit del vespre, un magazine realitzat per treballadors i col·laboradors de la mateixa emissora. Caracteritzat per ser despreocupat, amb menys actualitat i amb més entreteniment en comparació al magazine de matí. Un dels objectius d'aquest, és consolidar la plataforma d'iniciació/escola per tota aquella gent que vulgui començar a formar-se en el món de la ràdio.

**Nit:** És a partir de les vuit de la tarda i fins a les onze de la nit, quan l'emissora adopta el model de ràdio temàtica / ràdio formula. Un espai de tres hores diàries perquè tots aquells col·laboradors, entitats, associacions, tinguin el seu propi programa on tractar dels temes que més els hi afecten i els interessa. Serà en aquesta franja on es re-col·locaran tots aquells programes que actualment sonen a cadascuna de les emissores de les tres viles.

En termes generals, aquest pretén ser un model de ràdio basat en la qualitat i la pluralitat. Per poder dur a terme aquest objectiu, l'estructura general de la proposta radiofònica es fonamenta de tres pilars fonaments com son:

- **Programes generats per la mateixa emissora:** Es caracteritzen per ser programes realitzats pels mateixos treballadors de l'emissora. Ocupant set hores diàries de la graella de programació, pretén donar a conèixer la realitat de la cultura de les tres viles a través de l'entreteniment i la informació.
- **La informació:** Ocupant tres hores i mitja de programació, l'objectiu és que els oients puguin estar completament informats de tot allò que succeeix tant en l'àmbit local com estatal d'acord amb uns criteris periodístics com són el la pluralitat, la claredat i el rigor.
- **Programes generats per col·laboradors:** La ràdio tres viles no només pretén ser una ràdio pel poble, aquesta també té l'objectiu de ser la ràdio del poble. Per això hi dedica cinc hores diàries i tot el cap de setmana a omplir la seva graella de programes realitzats per col·laboradors. La clau de l'èxit dels programes d'una emissora municipal, no només és realitzar programes per la gent del municipi sinó que aquests tinguin la suficient qualitat per convertir-se en programes referents arreu de l'estat en qualsevol dels àmbits que tractin.

## 8.4 Recursos Humans.

Un cop definida la graella de programació, és imprescindible analitzar quin serà el personal necessari per poder dur a terme l'anterior graella de programació.

En relació al model de programació generalista proposat anteriorment, La Ràdio Tres Viles es planteja com una emissora local de grandària mitja. Així doncs, el seu organigrama es caracteritza per no ser gaire vertical ni tampoc per ser gaire gran.

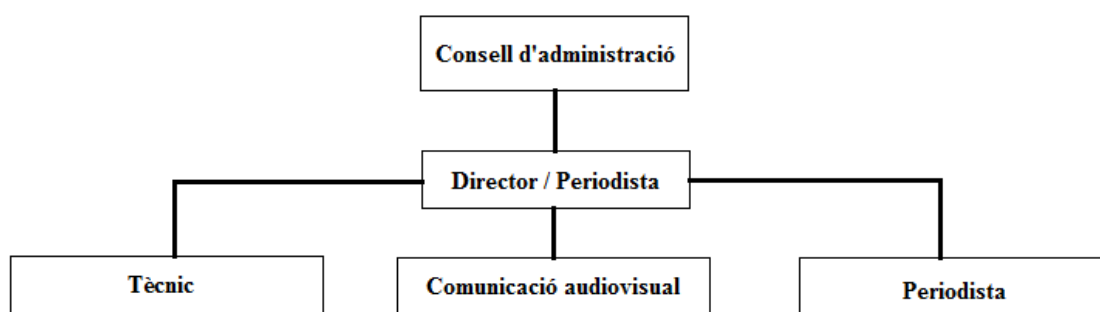


Figura 26. Organigrama de la Ràdio Tres Viles .

Per poder cobrir els programes generats des de la mateixa emissora com són el magazine de matí, el de la tarda, l'informatiu, els programes dels col·laboradors i alhora poder participar en el magazine de la Xarxa de Comunicació Local, és necessari una plantilla de com a mínim quatre persones. Els perfils professionals necessaris seran els següents:

- **Consell d'administració:** Es situa a la part més alta de l'organigrama. Està format per un conjunt de persones (en aquest cas, alcaldes o bé regidors) que s'encarreguen de prendre decisions sempre amb la voluntat de preservar els millors interessos per l'emissora. Aquestes decisions acostumen a ser de caràcter econòmic / pressupostari.
- **Direcció general:** A més de coordinar totes les actuacions de l'emissora i complir amb les decisions i objectius del consell d'administració, també assumeix altres responsabilitats així com les tasques de comptabilitat o bé la planificació de la graella de programació.

Per últim, esmentar que la mateixa persona que exerceix de director general, alhora també ocupa un dels quatre llocs de treball esmentats a continuació. En cas de no ser així, hi hauria una persona més treballant i per tant el pressupost augmentaria substancialment.

- **Periodista de Matí:** Persona encarregada de conduir i presentar el magazine del matí. A més a més, aquest ha de ser un perfil polifacètic, ja que també ha de dominar els controls tècnics per així poder realitzar-se l'autocontrol. Un cop finalitzat el magazine i amb el proper programa ja preparat, aquesta persona s'encarrega de donar suport als seus companys realitzant peces per l'informatiu o bé pels diferents magazine de la tarda.
- **Periodista de Tarda:** Les tasques d'aquesta persona són col·laborar amb La Tarda en Xarxa i a més de presentar el magazine de tarda de La Ràdio Tres Viles. Un cop finalitzada la seva feina, igual que la seva companya de matí, s'encarrega de realitzar tasques de redacció o edició de peces per l'informatiu o bé pel magazine de matí.
- **Comunicació audiovisual:** Disposa d'horari partit i és la responsable de donar suport els magazines de matí i de tarda. A més de ser la presentadora de l'informatiu, realitza tasques de producció, redacció de notícies i unitats mòbils entre d'altres. En disposar d'un perfil més audiovisual, també és la persona adient per enregistrar peces de vídeo i talls d'àudio per la plana web.
- **Tècnic:** El seu perfil professional és el de tècnic de so i vídeo però les tasques que ha de realitzar són diverses. És el màxim responsable del manteniment del material tècnic de l'emissora. Ha de ser l'encarregat de les reparacions, ja siguin realitzades per compte propi, o bé de les reparacions per compte extern (en cas de reparacions molt específiques). Aquest també és tècnic de tots aquells programes que no siguin capaços de fer-se l'autocontrol, per tant, per de la seva jornada laboral serà de tarda-nit. Editar falques, promos i vídeos etc. Per últim aquest també s'encarrega de realitzar les tasques de comercial de l'emissora i per tant, és l'encarregat de cercar publicitat.

## 8.5 Disseny visual.

Aquest projecte es caracteritza per no ser exactament ni un producte audiovisual ni per ser un producte multimèdia. Tot i així, es poden aplicar diferents aspectes de les dues propostes.

### 8.5.1. La proposta estètica.

La proposta estètica de l'emissora es fonamenta de dos aspectes diferents com són, la imatge corporativa i la imatge sonora. La imatge corporativa de la ràdio és un aspecte fonamental per la difusió de la marca arreu del territori.

### 8.5.2. Naiming i eslògan.

La idea del nom ve precedida de l'existència d'un medi escrit com és la revista 3 viles. Per això, es creu indispensable què per la possible implantació d'aquest nou medi, les imatges corporatives dels dos mitjans fossin similars, sinó iguals. La unió de sinergies entre ambdues, afavoriria de manera significativa en la propagació del medi.

"La ràdio 3 viles" són les paraules que identifiquen l'emissora. Arran de la varietat de serveis que actualment ja comparteixen aquests municipis, no va ser necessari realitzar cap tipus de *brainstorming* per cercar un nom del projecte.

"La ràdio 3 viles" no necessita cap tipus traducció. Les mateixes paraules ja identifiquen la identitat i la finalitat del mitjà: ser l'emissora de ràdio dels tres pobles.

### 8.5.3. Tipografia i Logografia.

Com s'ha comentat anteriorment, la idea és continuar amb la imatge de marca ja creada per part dels tres municipis. Així doncs, la tipografia serà la mateixa per qualsevol element gràfic on aparegui la imatge de la ràdio.

La tipografia "Mrs Eaves Lining" és del tipus serif. És obtinguda de [myfont](#), una pàgina web amb tot tipus de tipografies lliures i de pagament. Té un preu de 31,99 €.

Mrs Eaves Lining

djlkjahfjkadhffdsia

CKJJKSHJKDSFDS  
654683843646084

#### 8.5.4. Tipografia i Logografia.

El logotip representa la imatge gràfica de l'emissora. La imatge final de La ràdio 3 viles és una combinació entre la imatge ja existent de les tres viles i un afegit toc diferent per representar el simbolisme de les emissores de ràdio. La imatge ja existent vol representar els tres eixos més característics de les tres poblacions: el mar, la muntanya i el sol. Per aquest motiu els colors de logotip són el blau, el verd i el groc.

En el cas de la ràdio, aquests tres colors representen dos motius. En primer lloc les ones radiofòniques dispersant-se arreu del territori i en segon lloc representen cadascuna de les tres viles. Caldes és la de la dreta, ja que és la població més petita, Sant Vicenç és la de color groc, ja que, geogràficament és la que es situa al mig i a més a més també és la població mitjana. Per últim, Llavaneres és la de color verd, representant així la població més gran de les tres.

Després de crear diferents prototips, els elegits han estat els següents:

#### Logotip



#### Isotip



Imagotip ( isotip més logotip )



Figura 27. Imagotip de La Ràdio Tres Viles.

La imatge sonora, es podria dir que és l'eix principal de l'emissió en directe. Els jingles o indicatius es caracteritzen per ser el so, la veu, l'àudio a través del qual, la població reconeix la marca i a l'hora identifica el que està escoltant. Per aquest motiu és imprescindible que tant l'eslògan com la música siguin alegres i fàcils de recordar. Alguns exemples d'aquests: Rac 1 "Tots som 1" , Rac 105 "Entre la música i tu".





Després de crear diferents prototips, els elegits han estat els següents:

- Sent-la a prop teu.
- Una ràdio per sentir.
- Sent la diferència.
- La teva nova referència.
- Junts, guanyem tots.

La primera opció serà l'escollida per ser l'eslògan definitiu de la ràdio tres viles. Aquest pretén transmetre en una única frase, diferents significats. Per una banda es troba la paraula "sent-la" que juga amb el doble sentit d'escoltar i de tenir la sensació de quelcom. Per altra banda es troba " a prop teu" que juga amb la voluntat de ser sempre escoltada per l'oient i, a més a més, de tractar d'aquells temes que toquen de més a prop a la gent dels municipis i per tant, tractar temes de proximitat.

### 8.5.5. Colors corporatius.

A continuació s'especifica quin és codi cromàtic per cada element que compon la imatge corporativa.

	<p>Codi RGB: #009966</p> <p>Codi CMYK: 81%, 13%, 74 %, 4%</p>
	<p>Codi RGB: #ffb312</p> <p>Codi CMYK: 0%, 38%, 93 %, 0%</p>
	<p>Codi RGB: #008cc4</p> <p>Codi CMYK: 88%, 25%, 6%, 3%</p>
	<p>Codi RGB: # aa834f</p> <p>Codi CMYK: 24%, 45%, 70%, 16%</p>

Segons els principis de la Psicologia del color, aquests tenen certes propietats i s'associen a certs conceptes. Per això, cadascun representa una part del projecte.

- Verd: Color fred. Aquest color transmet naturalesa, confiança, frescor, descans.
- Taronja: Color càlid. Representa energia, entusiasme, creativitat, visibilitat, diversió, alegria, optimisme, joventut i és estimulant.
- Blau: Color fred. Representa frescor, tranquil·litat, harmonia, equilibri, naturalitat, intel·ligència, i transparència.
- Marro: Color càlid. Transmet creixement, naturalesa, tradició, seguretat i salut.



## 8.6 Difusió.

En un món on tot està completament intercomunicat, és necessari elaborar una estratègia de marketing, on s'espremin al màxim totes les possibilitats de difusió dels continguts. Perquè tan important és la qualitat dels continguts, com la difusió que es fan d'aquests.

### 8.6.1. La web.

L'eina més important per tal de dipositar tots aquells continguts relacionats amb l'emissora és la pàgina web. Aquesta s'ha de caracteritzar per ser una web senzilla i fàcil de navegar, ja que, gran part del públic objectiu que hi accedirà seran persones amb una edat superior als trenta o bé als quaranta anys. Aquesta també té l'objectiu de consolidar-se com el portal de notícies de les tres viles.

Actualment, existeixen diferents gestors de continguts com per exemple [Wordpress](#), [Drupal](#) o bé [Joomla](#).

Per a terme aquest projecte, es creu que la millor és Wordpress per les següents raons:

- Wordpress disposa de les bases suficients per crear tot tipus de webs.
- Disposa de moltes eines per la personalització de continguts.
- No és necessari tractar directament amb codi.
- Té un gran col·lectiu de desenvolupadors arreu de tot el món.
- És de software lliure.
- Té una gran disponibilitat de plantilles ja creades.
- És de codi obert, per tant, permet editar i programar tot tipus de continguts.
- Es pot treballar amb la majoria d'idiomes, inclòs el català.
- Té gran quantitat de *plugins* per integrar-se amb xarxes motors de cerca.

### 7.6.1. Continguts del web.

Les publicacions digitals es caracteritzen per haver fet un pas endavant en relació a la resta de mitjans. Per això aquestes es defineixen com "meta-mitjans". Així doncs és recomanable que les publicacions i algunes seccions del web, estiguin acompanyats d'un o més elements multimèdia.

A la pàgina web es podran trobar els diferents elements:

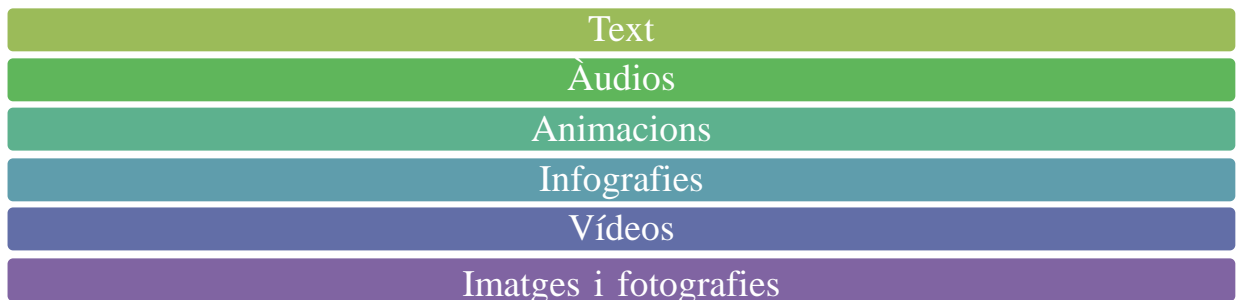


Figura 28. Elements multimèdia de la web de La Ràdio Tres Viles.

#### 8.6.1.1. Arquitectura de la informació:

Aquesta s'encarrega de planificar i organitzar quins són els continguts i de quina manera es presenten:

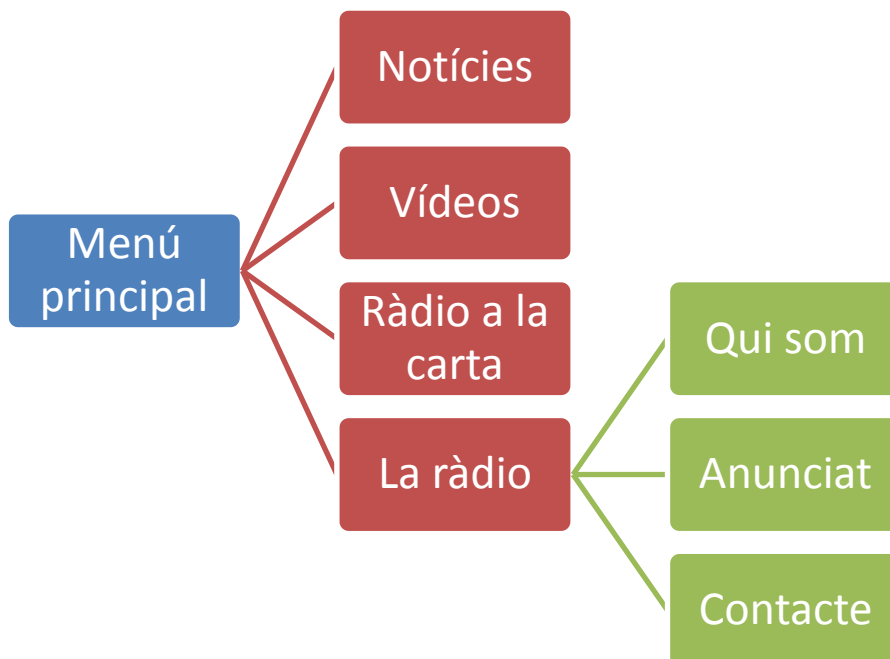


Figura 29. Arquitectura de la informació de la web de La Ràdio Tres Viles.

Seguidament hi ha una explicació del que es pot trobar en cadascun dels apartats.

- **En portada:** Aquesta és la primera pàgina que es troba l'usuari, per tant, s'entén que ha de ser una de les pàgines més importants i més ben organitzada. Aquesta inclou el menú principal i al cos de la pàgina, la secció de notícies amb un recull de les últimes notícies. A més a més, també inclou dos apartats per afegir publicitat, un *plugin* de Twitter amb els últims *tuits* i una enquesta que es realitzarà un cop cada dues setmanes. Per últim i com a peça clau, un recull dels àudios més importants de la setmana. Aquests es caracteritzaran per ser relativament breus i destacats. En cap cas seran àudios de més de cinc - deu minuts.
- **Vídeos:** Aquest apartat inclourà tots els vídeos que s'hagin inclòs dins del web, ja siguin entrevistes, reportatges de festes i esdeveniments, entrevistes importants, concerts acústics en directe, etc.
- **Ràdio a la carta:** Aquesta secció és una mescla entre la ràdio a la carta i la graella de programació. De fet, el que es veu en aquest apartat és directament la graella de programació, amb la diferència que, si es fa clic a sobre de qualsevol nom, s'accedeix directament a la pàgina personal de cada programa on es poden escoltar els programes anteriors i a més a més també es pot trobar una breu explicació de què tracta, hora i dia d'emissió, els components que el formen i una imatge d'aquests.
- **La ràdio:** Aquest apartat es divideix en tres subapartats com són:
  - Qui som: Espai per donar la benvinguda, explicar la història de la ràdio, quins són els objectius i quin és el personal que hi treballa i col·labora.
  - Anunciat: Espai per donar a conèixer els preus i tarifes per anunciar-se.
  - Contacte: Espai per proporcionar tot tipus d'informació relacionada amb posar-se en contacte amb l'emissora, ja sigui a través de telèfon, mail, xarxes socials, localització física, etc.

### 8.6.1.2. Disseny de la interfície.

Després d'identificar quins són continguts que es volen afegir, cal definir de quina manera estaran col·locats a la interfície, és a dir, quin serà el disseny d'aquesta. Aquest es realitza en relació a tres aspectes com són: de què tracta la web, quin és el seu objectiu i sobretot, qui són els seus destinataris.

Aquest, a demés de tenir present l'aspecte visual, també té en compte:

- Quina és la relació que s'estableix amb l'usuari.
- De quina manera es transmet la informació.
- De quina manera és capaç d'integrar altres continguts i mitjans.
- Quins altres dispositius i mitjans s'utilitza.

S'ha creat un esbós de la interfície per tal de tenir una idea de quina serà la imatge definitiva del web. És possible que aquest vagi tenint variacions al llarg del procés de producció. Per aquest motiu, s'ha elaborat un esbós força senzill. Mural.ly és l'aplicació online amb la que s'utilitza per crear top tipus de gràfics.

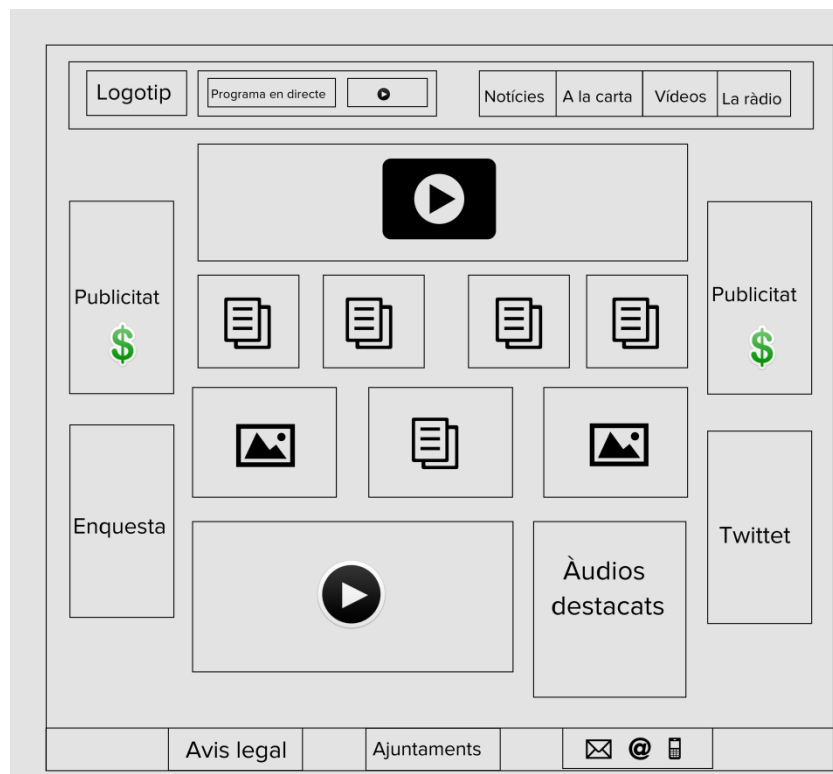


Figura 30. Esbós de la interfície de La ràdio Tres Viles.

### 8.6.1.3. Elements fixes i variables de la interfície.

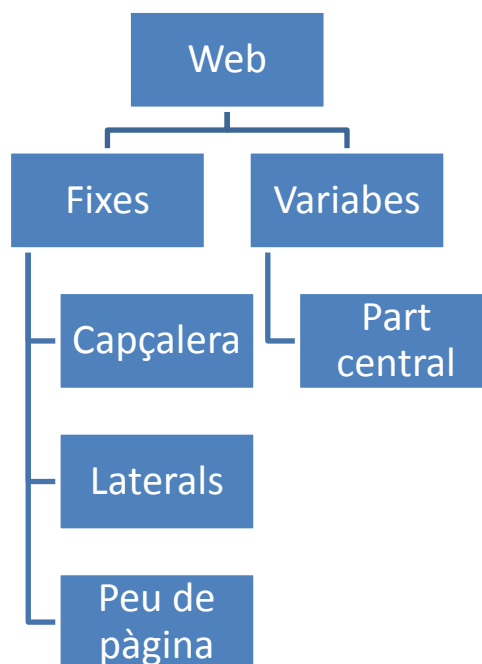


Figura 31. Esquema dels elements de la interfície.

Elements fixos:

- **Capçalera:**
  - Logotip.
  - Imatge del programa que està sonant en directe.
  - Reproductor per escoltar l'emissió en directe.
  - Les diferents seccions del menú.
- **Columnes esquerra i dreta:**
  - *Banner* de publicitat als dos costats.
  - Enquesta.
  - Plugin amb l'activitat més recent de Twitter.
- **Peu de pàgina:**
  - Avís legal.

- Enllaços dels diferents ajuntaments.
- Informació de contacte, mail, telèfon. Subscripció Rss.

Pel que fa als elements variables:

- El cos de la pàgina varia en relació en la secció que es troba.
- Cada pàgina compta amb continguts completament diferenciats.

#### **8.6.1.4. Disseny de la navegació.**

En general, el disseny de la navegació de la ràdio tres viles es pot dir que és força pla o bé horitzontal. La navegació està dissenyada per no tenir en cap cas més de tres nivells de profunditat.

La navegació a través de la interfície està estructurat en diferents elements.

- **Tornar a l'inici:**

Com en la majoria de webs, per poder tornar a la pàgina principal, s'utilitza el logotip com a enllaç de retorn.

- **Menú principal i submenú:**

Aquest ha de ser el principal punt de referència perquè l'usuari sàpiga on es troba en cada moment. Per això ha de tenir dues característiques importants. En primer lloc ha de ser *rollove*, és a dir, ha de ser desplegable. Aquest ha de ser sensible cada cop que passa el ratolí per sobre. En segon lloc, per afavorir l'orientació de l'usuari, les caselles de les seccions del menú han quedar marcades amb un altre color, en cada secció que es trobi l'usuari.

- **Marcadors:**

Normalment es situa a sota de la capçalera o menú principal. Serveix per identificar la ruta de navegació que ha seguit l'usuari fins a arribar al punt on està situat. Així doncs aquesta també ajuda a millorar l'orientació de l'usuari i a l'hora a retrocedir o bé avançar en la navegació.

- **Categories:**

En la secció de notícies, totes i cadascuna de les publicacions es troben classificades en diferents categories i subcategories. Les categories equivalen als tres pobles, i les subcategories equivalen a les diferents temàtiques així com per exemple: economia, cultura, societat, esports, etc.

- **Enllaços:**

És important intentar afegir links a altres pàgines de l'exterior dels *site*. D'aquesta manera, afavoreix la cerca als buscadors i ajuda a posicionar la web. Així també s'intenta promoure la compartició d'enllaços per rebre més visites al web i a les xarxes socials. Important d'estacar que tots aquests enllaços que s'afegeixin han d'obrir una nova pestanya per tal que l'usuari no abandoni la web.

### 8.6.1.5. Altres elements a tenir present.

A l'hora de crear el web, hi ha diferents elements que cal tenir en compte:

- **Base de dades:** Serà necessari el registre d'una base de dades per administrar les categories i les subcategories de la secció de notícies.
- **Integrar RSS:** Aquesta es creu una de les formes més eficients de difondre continguts de l'emissora.
- **Plugins de twitter i facebook:** Es creu important afegir aquest tipus d'eines per crear una vi direccionalitat entre les xarxes socials i la pàgina web.
- **Google Analytics:** És una eina imprescindible per mesurar i avaluar el tràfic i el rendiment de la web. Aquest analitza el comportament que adopten els usuaris un cop accedeixen a la pàgina.
- **Utilització de plataformes:** La web de la ràdio tres viles, tindrà integrat un *plugin* de la plataforma Ivoox per dos motius. En primer lloc perquè afavoreix la difusió de continguts i obre la porta a què, gent de tot el món pugui conèixer i accedir als continguts de la ràdio. En segon lloc, d'aquesta manera, l'emissora s'estalvia de pagar un suplement al *hosting* per l'emmagatzematge de contingut sonor, és a dir, per penjar tots els programes al web. El servei Ivoox és gratuït.

- La contractació d'un servei de reproducció Streaming. En funció del nombre d'oients aquest tindrà un preu o un altre.

### 8.6.2. Xarxes socials.

En l'actualitat, les xarxes socials són una de millors eines per arribar al públic potencial de cada programa i a més per recaptar possibles nous oients de l'emissora. Les xarxes més utilitzades són Twitter, Facebook i Youtube.

La utilització d'aquestes ha de servir per:

- Captar nous seguidors i usuaris.
- La difusió de tots els continguts generats a la ràdio.
- Generar un augment de visites al *site*.

### 8.6.3. Aplicacions.

Tot i no poder-se comparar amb altres vies de difusió com Ivoox o bé les xarxes socials, aquesta es considera una via més per facilitar als oients l'accés a l'emissió en directe. En ser serveis completament gratuïts, l'objectiu és ser-hi presents a totes les aplicacions disponibles, ja sigui, TuneIn ràdio, Stitcher, Pc radio o bé altres disponibles.

Existeixen emissores amb aplicacions pròpies per a tablets i smartphones. No és el cas de les emissores municipals, ja que, aquestes disposen d'un pressupost massa ajustat com per poder-se permetre una inversió d'aquestes característiques. A més a més, en molts casos també es qüestiona fins a quin punt seria rendible per a una grandària del mercat tan reduït.



Figura 32. Aplicacions per emetre per Internet.



#### **8.6.4. Ser-hi presents.**

Les emissores municipals es caracteritzen per ser emissores de proximitat, és a dir, que tracten els temes d'àmbit proper o local. A part d'això, és important que hi siguin presents en aquells actes o esdeveniments més rellevants per la ciutadania ja siguin, festes majors, esdeveniments esportius, diades rellevants com Sant Jordi o bé la diada nacional de Catalunya, festes populars, etc.

Per aquest motiu, és rellevant treure la ràdio al carrer i fer retransmissions en directe des dels punts d'interès de cada acte o celebració. A més a més, és important reforça-ho amb entrevistes, connexions, trucades, etc. Per últim, remarcar que la ràdio no només ha de ser-hi present, aquesta també ha de ser un agent generador d'activitats culturals, moltes d'elles a peu de carrer per tal de promoure i dinamitzar el teixit social dels pobles.

#### **8.6.5. Implicar a tots els agents.**

No es pot oblidar, que un dels principals objectius que es proposen les emissores municipals és ser escoltades per la gent del seu municipi. Per aquest motiu es creu que, més enllà de la qualitat dels continguts, és necessari parlar de temes que afectin a la ciutadania directament. També es creu que per tractar els temes locals, ningú ho farà millor que els mateixos protagonistes. Com més hi participin, més gran serà el sentiment de pertinença i per tant, més l'escoltaran i més en faran difusió. Per això és fonamental intentar implicar als principals agents i representants del municipi com per exemple:

- Associacions de comerciants.
- Als principals agents d'oci i turisme.
- Entitats sense ànim de lucre i municipals.
- Entitats esportives.
- Personatges rellevants del municipi.
- Altres possibles mitjans de comunicació.
- Partits polítics. (En ocasions contades).

## 8.7. Pressupost.

El pressupost és la part més important del projecte. En funció de com sigui aquest dependrà la viabilitat del projecte.

### 8.7.1. Cost de l'equip Humà.

Per especificar els recursos humans, s'han tingut en compte dos factors imprescindibles. Per un costat, els perfils professionals requerits i en segon lloc, la quantitat de llocs de treball necessaris per poder d'ur a terme el model de programació.

Com encara no es disposa de cap conveni ni estatut dels treballadors de l'empresa "La Ràdio Tres Viles", per poder definir els costos dels salaris de manera real, aquests han estat consultats al butlletí oficial de l'estat.

Com es pot visualitzar en la següent taula, a tots els perfils professionals se'ls hi ha atorgat el mateix rang salarial amb la voluntat de mantenir la igualtat entre les diferents persones que hi treballen a l'emissora. Tot i així, un d'aquests perfils tindrà un rang salarial més elevat pel fet d'ocupar al mateix temps el càrrec de director/a.

Per últim, destacar que els salaris només inclouen dotze pagues anuals.

<b>Personal</b>	<b>Hores</b>	<b>Cost hora</b>	<b>Cost brut</b>	<b>Cost brut + S.S</b>	<b>Anual</b>
Periodista/Directora	40	9 €	1440 €	1872 €	26.206 €
Periodista	40	7.8 €	1252 €	1625 €	22.768 €
Comunicació	40	7.8 €	1252 €	1625 €	22.768 €
Tècnic	40	7.3 €	1172 €	1523 €	18.283 €

Taula 17. Cost humà de La Ràdio Tres Viles.

### 8.7.2. Amortitzacions i software.

Un dels principals motius pels quals es va dur a terme aquest projecte, és pel fet que totes les emissores ja disposen de les seves pròpies instal·lacions i per tant, no és necessari realitzar gaires despeses a nivell tècnic.

Tot i així, aquestes instal·lacions no disposen del material necessari per poder desenvolupar totes les seves tasques correctament. A continuació es detalla el material imprescindible per garantir el correcte funcionament de la ràdio:

<b>Material</b>	<b>Model</b>	<b>Quantitat</b>	<b>Preu unitari ( IVA inclòs )</b>	<b>Total ( € )</b>
Escriptoris	Ikea Galant	4	134 €	536 €
Cadires	Arial oficina	8	69.90 €	552 €
Ordinadors, teclat i pantalla	Hp Pavilion core I5	3	799 €	2397 €
Software redacció	Office Hogar y Empresas 2013	3	299 €	897 €
Impressora	( HP 4622 Eaio)	1	99 €	99 €
<b>Total amortització anual a 4 anys</b>				<b>1120,25 €</b>

Taula 18. Material necessari per la redacció.

En la següent taula es detalla el material necessari per posar en marxa la proposta audiovisual:

<b>Material</b>	<b>Model</b>	<b>Qualitat</b>	<b>Total (IVA Inclòs )</b>
Càmera reflex	Canon EOS 70 D	1	799 €
Torre ordinador	Pavilion HP 500 Core I7	1	999 €
.Trípode	Vanguard alta pro 263AGH	1	178 €
Software redacció	Office empreses 2013	1	299 €
Software edició	kit Adobe cs6	1	737 €
Gravadora de so	Aeq paw 120	1	200 €
<b>Total amortització anual a 4 anys</b>			<b>803,5 €</b>

*Taula 19. Material necessari per tenir un mitjà multiplataforma.*

### 8.7.3. Costos fixos.

La següent partida, pertany a tots aquells costos referents a consumibles, infraestructures, llicències o bé altres despeses que no es poden incloure en les remeses anteriors però que hi han de ser reflectides al pressupost. Aquesta remesa es calcula amb valors aproximats mensuals i anuals. De tota manera, en aquest primer estudi de viabilitat econòmica, el més adient és realitzar el càlcul dels costos aproximats i a demés afegir-hi un marge del 20% per possibles incidències. Així s'intenta evitar possibles desajustos que farien trontollar la viabilitat del projecte. Per últim, remarcar que per realitzar el següent càlcul de despeses s'ha agafat com a marc de referència diferents pressupostos reals així com per exemple el de Mataró Ràdio o bé Ràdio Canet de Mar.

<b>Despeses d'explotació</b>	<b>Cost anual</b>
Telèfon / Adsl / xdsi	1800 €
Gestoria	1100 €
Material oficina	1000 €
Assegurances col·laboradors	600 €
S.G.A.E.	800 €
Manteniments d'equips	2000 €
Suma de les quantitats	6400 €
Imprevistos del 20 %	1280 €
<b>Total</b>	<b>7680 €</b>

Taula 20. Costos fixos de l'emissora.

### 8.7.4. Altres costos.

Per finalitzar amb l'apartat de pressupost, cal afegir el cost del projecte final de grau.

Costos Material (TFG)	0 €
Costos de recursos humans (TFG)	3842 €
Costos d'amortització (TFG)	122 €
Subtotal (TFG)	3964 €
Despeses indirectes (20%) (TFG)	792 €
<b>TOTAL COST (TFG)</b>	<b>4756 €</b>

Taula 21. Cost total de TFG.

- **Càlcul dels costos d'amortització de material. (TFG)**

Per a la realització d'aquest projecte no hi ha despeses de material, ja que el projecte s'ha elaborat pràcticament a través de l'ordinador i per Internet.

Descripció	Quantitat	Preu unitari (€) (IVA inclòs)	Total (€)
Kit fotogràfic: Nikon D3100	1	320,90 €	755 €
Tripode: Manfrotto	1	170 €	
Gravadora de so: Kit zoom h4	1	265 €	
*COST FINAL	0 €		

Taula 22. Cost material del TFG.

\*Aquest material és de préstec i no suposa cap cost real per al projecte.

- **Costos de recursos humans.**

Per calcular els costos dels recursos humans, s'ha tingut en compte les hores estipulades pel Projecte de Final de Grau, equivalents a la realització de 24 crèdits (600 hores).

Aquestes hores s'han dividit en el temps invertit en les diferents tasques del projecte.

El preu per hora s'ha establert segons els criteris marcats pel B.O.E. Tot i poder escollir entre diferents professions, finalment s'ha escollit la professió de documentalista.

<b>Concepte</b>	<b>Hores</b>	<b>Preu/Hora</b>	<b>Total (€)</b>
Estudi i documentació	400	6,4 €	2562 €
Redacció de la memòria	200	6,4 €	1280 €
<b>Total</b>		<b>3842 €</b>	

Taula 23. Cost total dels recursos humans del TFG.

- **Amortització d'equips i softwares. (TFG)**

L'apartat d'amortitzacions pretén identificar i valorar tot aquell material de caràcter físic o *software* necessari per desenvolupar totes i cadascuna de les parts del projecte. Un cop definides totes les parts, poder tenir una aproximació del preu de mercat. També cal tenir en compte que li donen altres usos a aquests elements fora del projecte. Per aquesta raó, s'ha fet una ponderació dels costos en relació a les hores segons la jornada anual establerta per conveni laboral (1.778 hores/any) i de les hores invertides al projecte (600 hores).

<b>Material</b>	<b>Cost inversió (IVA inclòs)</b>	<b>Amortització a 4 anys</b>
Ordinador portàtil: Sony VAIO (Intel I7 - 4500 U) (1.8 Ghz ) 8 GB	750 €	187 €
Office Hogar 2013	269 €	67 €
Adobe photoshop	229 €	57 €
Adobe Audition	208 €	52 €
<b>Total amortitzables anuals</b>		363 €
<b>Costos amortitzables anuals imputables al projecte *</b>		122 €

Taula 24. Amortització d'equips i software del TFG.

\* La fórmula pel càlcul dels costos amortitzables anuals imputables al TFG és:

$$\text{Costos amortització} = \frac{363 \text{ euros}}{1 \text{ any}} \times \frac{1 \text{ any}}{1778 \text{ hores}} \times 600 \text{ hores} = 122,22 \text{ euros}$$

- **Despeses indirectes (TFG)**

Les despeses indirectes es consideren totes les despeses per l'ús de consumibles, infraestructures o bé materials per poder desenvolupar el projecte, com poden ser els consums d'energia elèctrica, l'aigua, el lloguer del local, la gasolina, el telèfon, etc. Aquestes despeses indirectes acostumen a incloure un percentatge sobre el cost del projecte, entre un 15 i un 25%. En aquest cas, s'ha aplicat un 20%.



### 8.7.5. Ingressos.

La ràdio tres viles preveu obtenir ingressos a través de diferents vies:



Figura 33 Vies d'ingrés de l'emissora.

- **Publicitat a través de la ràdio.**

Com s'ha mostrat en capítols anteriors, per que fa a publicitat, més del 40 % de les emissores del Maresme obté més de 13.000 euros anuals. Fent referència a aquestes dades, s'estima que la unió de tres municipis per la creació d'un nou mitjà, pot arribar a generar més de 16.000 Euros anuals. La tarifa de preus publicitaris és la següent:

Passades per dia	Impactes al mes	Preu mensual sense iva
1	30	60 €
2	60	100 €
4	120	150 €
5	150	200 €
8	240	250 €

Taula 25. Preus de publicitat de La Ràdio Tres Viles.

Aquesta s'ha establert en relació a diferents variables. En primer lloc són els preus equivalents a les tarifes actuals de Ràdio Santvi multiplicades per tres. Tres equival al nombre de municipis a través del qual s'emet la ràdio. Per altra banda, també s'han pres com a referència els preus de Ràdio Calella, ja que, la població d'aquest municipi és equivalent al total de població de les tres viles.

- **Publicitat a la pàgina web.**

La tarifa per anunciar-se als *banners* de la ràdio tres viles és de 60 € al més/*Banner*.

- **Explotació dels estudis de ràdio lliures.**

Abans d'estipular una tarifa de preus per l'explotació dels estudis, primer cal veure quina és la disponibilitat del tècnic de la ràdio per realitzar aquest treball. De totes maneres, al ser una emissora pública, es preveu que els preus dels serveis estiguin per sota de la mitja dels estudis de gravació i doblatge professional.

- **Serveis per la Xarxa de Comunicació Local.**

Per part de la Xarxa de comunicació Local, tenen una taula on s'especifica quin és l'import que paguen en relació a cada tipus de serveis. Segons aquesta, La Ràdio Tres Viles preveu intervenir en el programa de La Tarda proporcionant els següents serveis.

<b>Servei</b>	<b>Quantitat</b>	<b>Import</b>
Entrevista + Periodista	8	304 €
Reportatge de més de 5'	8	400 €
<b>TOTAL IMPORT AL MES</b>		704 €
<b>TOTAL IMPORT AL ANUAL</b>		8448 €

Taula 26. Previsions de servei per La Xarxa de Comunicació Local.

Per més informació sobre la taula de preus, es pot consultar als annexos.

Una altra via per aconseguir ingressos, és explotar les instal·lacions de les emissores de ràdio que durant uns anys només treballen com a repetidores. Aquestes disposen de diferents estudis completament condicionats que, d'aplicar-se el model proposat, quedarien en des ús. Per aquest motiu, es proposa utilitzar aquests estudis per oferir diferents serveis a un preu per sota de la mitja d'estudis de gravació. Serveis com per exemple, la gravació de maquetes, gravació d'entrevistes, utilització dels estudis per l'enregistrament de doblatges, gravació de diàlegs i locucions, etc.

**8.7.6. Pressupost final.**

<b>Partida</b>	<b>Ingressos</b>	<b>Costos</b>
Recursos humans		90.025 €
Amortitzacions		1.923,75 €
Costos fixos		7.680 €
Altres Costos		4.756 €
Serveis per la Xarxa	8.450 €	
Publicitat	16.000 €	
<b>COST TOTAL 1 ANY</b>		<b>79.934 €</b>
<b>COST TOTAL 2 ANY</b>		<b>75.178 €</b>

Taula 27. Pressupost final de La Ràdio Tres Viles.

Pel que fa al cost total del pressupost, el primer any és més elevat degut a l'import del projecte fi de grau que està inclòs a la partida d'altres costos. Un cop superat aquest, es preveu que s'estabilitzi en aproximadament 75.000 €.

Pel que fa a l'ingrés municipal, existeixen dues possibles formes de finançament:

- Per població: Cada ajuntament paga en funció dels seus habitants.

<b>Ajuntament</b>	<b>Caldes d'Estrac</b>	<b>Llavaneres</b>	<b>Sant Vicenç</b>
<b>Població</b>	2.773	10.541	5.878
<b>Cost primer any</b>	11.542 €	43.899 €	24.475 €
<b>Cost següents anys</b>	10.855 €	41.739 €	23.019 €.

*Taula 28. Finançament municipal per habitant.*

- A parts iguals: Els tres ajuntaments paguen a parts iguals.

<b>Ajuntament</b>	<b>Caldes d'Estrac</b>	<b>Llavaneres</b>	<b>Sant Vicenç</b>
<b>Cost primer any</b>	26.644 €	26.644 €	26.644 €
<b>Cost següents anys</b>	25.060 €	25.060 €	25.060 €

*Taula 29. Finançament municipal A parts iguals.*

Es creu que la millor manera per tal d'evitar possibles conflictes entre els municipis i ahora, amb el mitjà, és el model de finançament a parts iguals. D'aquesta forma tots els municipis disposen la mateixa quantitat de diners i en conseqüència tenen exactament els mateixos drets.

Un dels objectius principals d'aquest projecte és proporcionar un pressupost el més reduït possible que garanteixi la viabilitat econòmica del projecte al llarg de molts anys. Així doncs, es demostra que, pel cost de la contractació d'una persona per cada ajuntament es pot disposar d'un mitjà de comunicació de proximitat i de qualitat.

## 9. Conclusions.

Aquest projecte ha sorgit amb la voluntat de desenvolupar un pla per la creació d'una nova emissora de ràdio municipal eficient i de qualitat a través de la unió de tres emissores ja existents.

Tot i estar plantejat de manera senzilla, el procés de desenvolupament i més concretament els primers apartats d'anàlisi, han suposat un repte extraordinari per poder aconseguir certes informacions, ja que, la burocràcia junt amb la poca voluntat d'alguns càrrecs públics (directors de ràdio junt amb tècnics de l'ajuntament), han dificultat molt la tasca de recerca d'informació fins al punt de no disposar de cap tipus de document oficial de cap ràdio ni ajuntament de les tres viles.

Malgrat tot, l'apart d'anàlisi del conjunt d'emissores del Maresme, ha estat un dels apartats més agraïts de realitzar, pel fet que, ha proporcionat uns coneixements del mitjà radiofònic local imprescindibles per poder plantejar un model d'emissora local eficient, ajustat a les necessitats dels seus habitants i econòmic. I és que, per desenvolupar un model d'emissora, s'han de tenir molts elements presents a banda de l'apartat tècnic perquè soni.

Aquest projecte no tracta exclusivament de la creació d'una emissora de ràdio, sinó que també tracta d'oferir un nou model de mitjà de comunicació al servei públic en un context econòmic marcat per les retallades pressupostàries i la desaparició dràstica de mitjans sobre dimensionats. La Ràdio Tres Viles vol ser un agent local dinamitzador, vol ser un una marca que proporcioni el territori arreu de l'estat. Vol informar i entretenir als seus oients. Participar i que la gent col·labora i participi.

Aquest document és un aglutinament de tots els conceptes necessaris per desenvolupar una emissora de ràdio local. Tot i no haver-se pogut desenvolupat totes les parts amb la profunditat planificada, si s'han dut a terme els objectius plantejats a l'inici del document.

Per acabar, La ràdio Tres Viles no té cap intenció de finalitzar amb l'entrega d'aquest treball, sinó que tot just ha començat el procés d'intentar convertir-se en una realitat per intentar continuar gaudint a les tres viles d'un mitjà tan antic i bonic com és el de la ràdio.

## 10. Referències.

- [1] <http://www.cac.cat/web/recerca/estudis/llicitat>, " Informe de L'audiovisual a Catalunya". Març 2006.
- [2] <http://www.radiolocal.cat/publicacions> "Llibre Blanc de la Ràdio Local Pública" Maig. 2008.
- [3] <http://www.aimc.es/>, " Resumen General Datos EGM". Febrer 2014.
- [4] <http://www.emunfmradio.cat/> Ràdio Emun Terres de Ponent.
- [5] <http://www.radiopalafolls.cat>. Ràdio Palafolls.
- [6] <http://mataroradio.com>. Ràdio Mataró.
- [7] <http://www.radiopremiademar.org>. Ràdio Premia de Mar.
- [8] <http://radio.vilassardemar.cat>. Ràdio Vilassar de Mar.
- [9] <http://www.radioarenysmunt.cat>. Ràdio Arenys de Munt.
- [10] <http://www.radioarenys.cat>. Ràdio Arenys de Munt.
- [11] <http://www.radiocanet.cat>. Ràdio Canet de Mar.
- [12] <http://lalocal.tianat.cat>. Ràdio Tiana.
- [13] <http://www.radiolitoral.org>. Ràdio Sant pol de Mar.
- [14] <http://www.argentonacomunicacio.cat>. Ràdio Pineda.
- [15] <http://www.argentonacomunicacio.cat>. Ràdio Argentona.
- [16] <http://www.radiopineda.com>. Ràdio Pineda.
- [17] <http://www.radiotordera.cat>. Ràdio Tordera.
- [18] <http://www.radiocalella.cat>. Ràdio Calella.
- [19] [www.radiosantvicenç.com](http://www.radiosantvicenç.com). Ràdio Sant Vicenç.

- [20] <http://www.audiovisualcabrera.net>. Ràdio Cabrera.
- [21] [www.dafont.com](http://www.dafont.com). Dafont.
- [22] [www.beta.mural.ly](http://www.beta.mural.ly). Mural.ly.
- [23] <http://recursos.cnice.mec.es/media/radio/> "La ràdio". Ministerio de Educación.
- [24] <http://www.boe.es/boe/dias/2013/05/10/pdfs/BOE-A-2013-4887.pdf>. "Convenio colectivo de la industria de la producción audiovisual". Maig 2013.
- [25] <http://www.ivoox.com>. Ivoox.
- [26] <http://www.emisora.org.es/radios-de-cataluna-en-vivo>. Emisora online.
- [27] <http://www.espana.fm>. Emisora online.
- [28] Apunts de "Disseny gràfic" del grau en Mitjans Audiovisuals.
- [29 ] Apunts de "Ràdio" del Grau en Mitjans Audiovisuals.
- [30] Apunts de "Publicació electrònica" del grau en Mitjans Audiovisuals.



# **Escola Universitària Politécnica de Mataró**

Centre adscrit a:



**UNIVERSITAT POLITÈCNICA  
DE CATALUNYA**

**Grau en Mitjans Audiovisuals**

## **LA RÀDIO 3 VILES**

**Annexos**

**MARC FERNÁNDEZ SÁNCHEZ**

**PONENT: JOAN TRIADO**

**PRIMAVERA 2014**



**TecnoCampus  
Mataró-Maresme**

# Índex

Annex.....	109
------------	-----

## **Annex**

El treball de La Ràdio Tres Viles s'ha caracteritzat per ser un treball de recerca i anàlisis de les principals emissores de ràdios del Maresme. Per aquest motiu, gran quantitat de la informació generada ha estat a través d'entrevistes i trucades telefòniques. Algunes d'elles registrades en vídeo i àudio i altres documentades directament al treball.

Per altra banda, els diferents documents d'organismes públics utilitzats com a referència pel treball, són massa extensos per afegir-los als annexos, ja que, possiblement ocuparien més aquests, que el mateix treball.

Per aquests motius, tota la documentació utilitzada per la realització d'aquest treball, es pot trobar al CD adjunt de La Ràdio Tres Viles.

